



Ce BSV est produit à partir d'observations ponctuelles. Il donne une tendance de la situation dans la région Hauts-de-France : celle-ci ne peut être transposée telle quelle à la parcelle.

FRAISE

Conditions climatiques : Les prévisions météorologiques annoncent pour les jours à venir des températures aux alentours des 20°C/25°C avec des précipitations par endroit.

Bio agresseurs :

Oïdium : présence observée.

Anthraxnose : présence observée.

Acaris : populations fréquentes, apparition de toiles.

Pucerons : populations fréquentes.

Thrips : populations relativement fréquentes.

Punaises : présences et dégâts observés.

Drosophila suzukii : individus observés, dégâts présents.

FRAISE

MALADIES

Oïdium

Situation sur le terrain

Des symptômes sont observés en parcelles. Tous les organes du fraisier sont touchés par cette maladie : fruits, feuilles et hampes florales.

Évaluation du risque et mesures prophylactiques

L'oïdium est favorisé par des conditions climatiques chaudes la journée et fraîches la nuit, et d'autant plus en présence de rosée matinale.

Maintenir une vigilance pour détecter les premières taches et aérer les structures sans pour autant créer de courants d'air qui risqueraient de propager la maladie dans les abris.

Les parcelles de plein champ sont généralement moins exposées (moins d'écart de températures).



Oïdium sur fruit
(C BLANCKAERT CA59/62)

Anthraxnose

Situation sur le terrain

Des dégâts d'anthraxnose ont été observés dans des parcelles en plein champ.

Évaluation du risque et mesures prophylactiques

Cette maladie, véhiculée par les éclaboussures liées à la pluie, est favorisée par un temps doux et humide de la floraison jusqu'à la récolte.

En cas d'averses orageuses, cette maladie risque de se développer.



Dégâts d'anthraxnose sur fraise
(C BLANCKAERT CA59/62)

RAVAGEURS

Acariens



Situation sur le terrain

La présence d'acariens tétranyques tisserands est observée sur les parcelles visitées.

Certaines de ces parcelles touchées dépassent le seuil indicatif de risque et des toiles sont observées dans plusieurs serres.

Seuils indicatifs de risque

- Pour les parcelles présentant un seuil inférieur à 5 formes mobiles par feuille, le risque est faible. Néanmoins, une surveillance régulière est conseillée, afin de suivre l'évolution des populations, d'autant plus en conditions climatiques sèches et ensoleillées persistantes.
- Pour les parcelles dépassant ce seuil, le risque est sérieux et une gestion de ce bioagresseur doit être mise en place.

Évaluation du risque et mesures prophylactiques

Les conditions chaudes et sèches, plus facilement atteintes sous abris, sont favorables au développement de ces ravageurs.

La gestion de la fraiseriaie vis-à-vis de ce bioagresseur passe par la mise en place de mesures prophylactiques. Pour limiter la constitution de réservoirs, le maintien d'un environnement propre et exempt d'adventices, ainsi que l'élimination des débris végétaux dans les allées sont essentiels.

Dans les parcelles où de premiers acariens ont été observés, mais aussi en prévention, il est possible d'introduire des auxiliaires prédateurs sous abris.



Acariens tétranyques (adultes et œufs)
(C BLANCKAERT CA59/62)

Pucerons



Situation sur le terrain

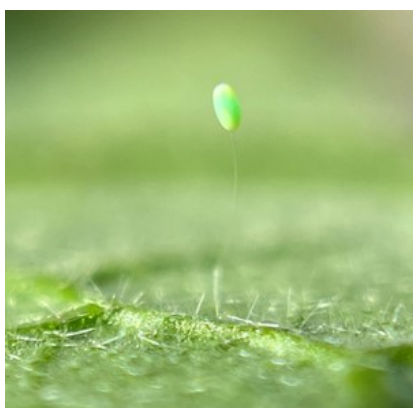
Des pucerons ont été observés dans les parcelles. Des dégâts (présence de miellat et de fumagine) sont observés.

Les pucerons sont surtout situés au cœur des plants sur les jeunes feuilles encore enroulées, ou sur la face inférieure des vieilles feuilles.

Les auxiliaires sont présents. Des momies (pucerons morts parasités) et des prédateurs (coccinelles, syrphes, chrysopes ...) ont été aperçus.



Pucerons
(C BLANCKAERT CA59/62)



Œuf de chrysope
(C BLANCKAERT CA59/62)



Nymphe de coccinelle
(C BLANCKAERT CA59/62)

Seuils indicatifs de risque

- Pour les parcelles présentant un seuil inférieur à 5 individus pour 10 feuilles, le risque est faible. Une surveillance régulière est alors conseillée, afin de suivre l'évolution des populations.
- Pour les parcelles dépassant ce seuil, le risque est sérieux et une gestion de ce bioagresseur doit être mise en place.

Évaluation du risque et mesures prophylactiques

Les conditions climatiques chaudes sous abris sont favorables au développement de ce ravageur. Les pucerons aiment les conditions sèches.

La gestion de la fraiseraie vis-à-vis de ce bioagresseur passe par la mise en place de mesures prophylactiques. Ainsi, pour limiter la constitution de réservoirs, le maintien d'un environnement propre et exempt d'adventices, ainsi que l'élimination des débris végétaux dans les allées sont essentiels.

Dès l'apparition de quelques individus, des auxiliaires peuvent être introduits sous abri (parasitoïdes, larves de syrphes, larves de chrysopes).

Thrips

Situation sur le terrain



Des thrips et des fruits bronzés (dégâts) sont observés en parcelles. La pression augmente. Les adultes sont généralement situés sur les fleurs, et les larves sous les sépales des fruits.

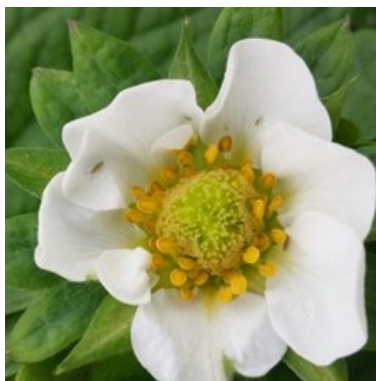
Seuils indicatifs de risque

Pour ce ravageur, le seuil indicatif de risque est de 2 thrips par fleur. En dessous de ce seuil, le risque est faible et une surveillance régulière reste tout de même conseillée. Au-dessus de ce seuil, le risque est important et une gestion du ravageur doit être mise en place.

Évaluation du risque et mesures prophylactiques

Les conditions climatiques chaudes sous abris sont favorables au développement de ce ravageur. Il est donc important de suivre l'évolution des populations en installant des panneaux englués, et en réalisant des observations régulières, et ce, plus particulièrement dans les parcelles concernées historiquement.

Des auxiliaires (acariens prédateurs et punaise prédatrice) peuvent être introduits sous abri.



Thrips
(C BLANCKAERT CA59/62)



Dégâts de thrips
(C BLANCKAERT CA59/62)

Punaises

Situation sur le terrain

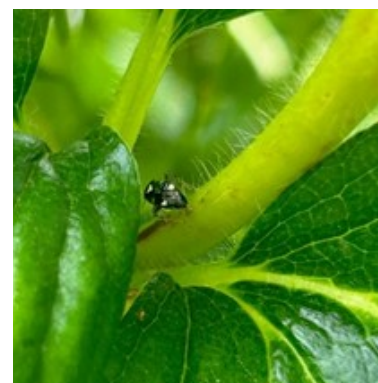
La présence de punaises est notée dans plusieurs secteurs. Des dégâts sont observés dans les parcelles touchées.



Évaluation du risque et mesures prophylactiques

Soyez vigilant quant à l'évolution des populations, et repérez :

- ⇒ l'émergence des mues ou des jeunes larves (petites, vertes à jaunes-orangées qui se déplacent très vite) sur les fleurs et la face inférieure des feuilles.
- ⇒ les premiers dégâts (déformation des fraises en « face de chat »).



Punaise
(C BLANCKAERT CA59/62)



Situation sur le terrain

Des adultes (mâles et femelles) sont capturés dans des pièges du réseau en Hauts-de-France. Le nombre d'individus augmente. Les dégâts sont observés.

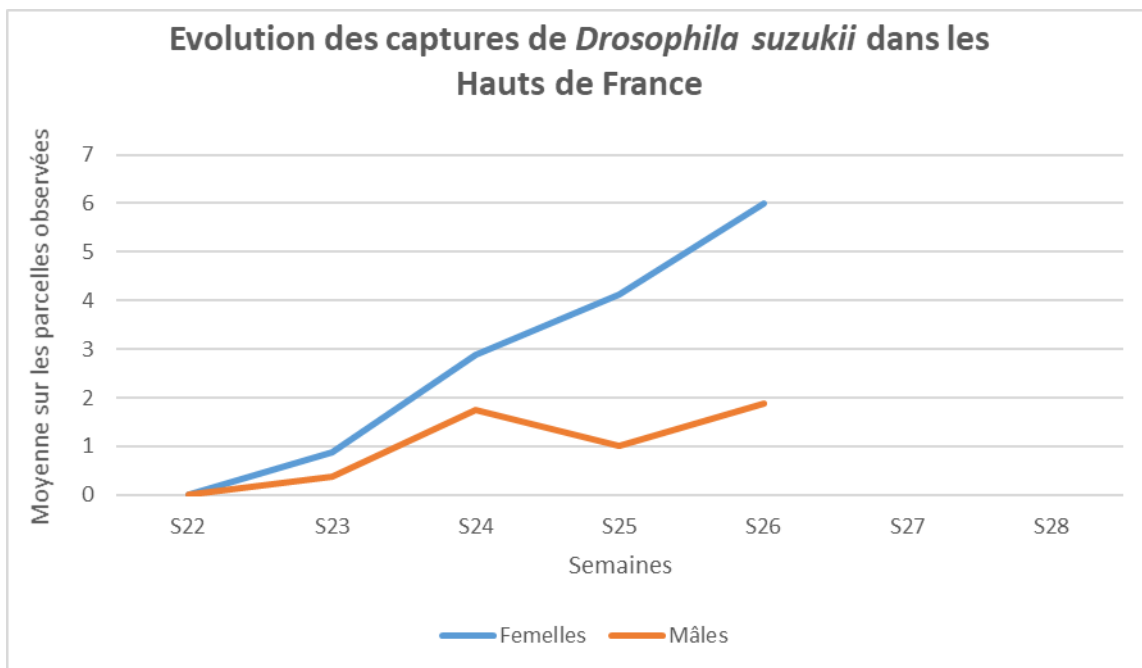
Évaluation du risque et mesures prophylactiques

Des conditions climatiques modérées (optimum aux alentours de 25°C) et humides sont favorables au développement de ce ravageur.

Il est nécessaire de porter une grande attention à tout ce qui favorise l'humidité dans les serres : en évitant les points d'eau stagnante, en maîtrisant l'irrigation, en aérant les cultures, et en taillant le feuillage.

Par ailleurs, il est impératif d'éliminer dès à présent l'ensemble des fruits non récoltés et de les évacuer en dehors du site de production, dans un bidon fermé hermétiquement.

Une récolte tous les deux jours est le meilleur moyen de limiter les dégâts.



Vous êtes producteur conseiller ou technicien en Hauts de France, vous observez régulièrement vos parcelles, rejoignez notre réseau d'observations FRAISES

Action pilotée par le ministère chargé de l'agriculture et le ministère chargé de l'écologie, avec l'appui financier de l'Office Français de la Biodiversité, par les crédits issus de la redevance pour pollutions diffuses attribués au financement du plan Ecophyto.
Ce BSV est produit à partir d'observations ponctuelles. Il donne une tendance de la situation dans la région Hauts-de-France : celle-ci ne peut être transposée telle quelle à la parcelle.
Directeur de la publication : Laurent DEGENNE - Président de la Chambre Régionale d'Agriculture Hauts-de-France.
Animateurs filières et rédacteurs : Charlotte BLANCKAERT - Chambre d'Agriculture du Nord Pas de Calais- Pierre LE FUR - Chambre d'Agriculture de l'Oise.
Avec la participation de : Faustine SIMEON, Natur'coop - Cécile PRUVOST, Fruits rouges & Co - Julien LESOUDARD, Fruits rouges & Co.
Coordination et renseignements : [Aurélié ALBAUT](#) - Chambre d'Agriculture de la Somme, [Samuel Bueche](#) - Chambre d'Agriculture du Nord - Pas de Calais
Mise en page et diffusion : Chambre régionale d'Agriculture Hauts-de-France
Publication gratuite, disponible sur les sites Internet de la [DRAAF Hauts-de-France](#) et des [Chambres d'Agriculture Hauts-de-France](#)