



SOMMAIRE

- ▶ **OIGNON** : vigilance vis-à-vis des maladies.
- ▶ **POIREAU** : vigilance vis-à-vis des maladies.
- ▶ **SALADES** : captures de noctuelles en diminution.
- ▶ **CHOUX** : les chenilles sont peu présentes en parcelle.
- ▶ **ENDIVE** : vol de la mouche de l'endive en cours sur un site..
- ▶ **CELERI** : 1 capture de mouches de la carotte.
- ▶ **CAROTTE** : situation maladies stable.
- ▶ **HARICOT/FLAGEOLET** : Faible niveau de captures des pyrales et des héliothis.
- ▶ **EPINARD** : présence de noctuelles et de pégomyies dans quelques parcelles.
- ▶ **ADVENTICES** : datura stramoine.

OIGNON

Réseau : 2 parcelles, parcelles flottantes et 1 piègeage

Stade : oignons de semis → récoltés pour les plus précoces des premiers semis, tombaison pour les premiers semis, bulbaison à début tombaison pour les autres

Les parcelles fixes situées à Richebourg (62) et Lorgies (62) sont saines.

Thrips

En raison des conditions humides et des températures plutôt fraîches de cet été, peu de thrips sont observés dans les parcelles. La température idéale pour la reproduction du *Thrips tabaci* est 23°C et des conditions sèches. La pression reste très faible, les conditions météorologiques prévues pour les jours à venir seront défavorables au thrips.



Parcelle d'oignons au stade tombaison

Mouche mineuse du poireau (*Phytomyza gymnostoma*)

Aucune nouvelle piqûre de mouche mineuse du poireau n'a été détectée dans les parcelles d'oignons observées cette semaine. Le vol est en cours et les conditions météorologiques prévues leur seront de nouveau favorables (températures comprises entre 12 et 22°C et humidité).



Teigne du poireau (*Acrolepiopsis assectella*)

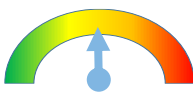
Les pièges posés dans l'Aisne (02) ne rapportent pas de capture.



Mildiou (*Peronospora destructor*)

Parmi les parcelles observées dans le secteur des Flandres (59), une note de 2 est attribuée à l'une d'elles, tandis qu'une note de 5 est attribuée aux autres. Une note de 4 à 5 est attribuée pour le secteur de la Plaine de la Lys (62). Dans le secteur de Bapaume, une note de 5 à 7 est attribuée aux parcelles observées.

Les conditions humides et douces prévues pour les prochains jours seront favorables au développement de la maladie, restez vigilants. Cette maladie se caractérise par des taches allongées et blanchâtres. Elle est favorisée par des températures basses mais positives, et peut se développer entre 0°C et 25°C avec un optimum à 17°C.

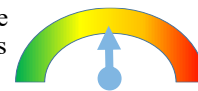


Echelle de notation du mildiou utilisée :

- 0 : Absence
- 1 : 1 feuille avec au moins 1 tache ou 1 attaque sur tige
- 2 : quelques feuilles
- 3 : 1 plant contaminé (tiges + feuilles)
- 4 : Quelques pieds contaminés (tiges+ feuilles)
- 5 : Plants contaminés éparés dans la parcelle ou 1 foyer bien constitué (1 m²) au moins en surface
- 6 : 1 foyer constitué (1m² au moins) + pieds contaminés éparés dans la parcelle
- 7 : Plusieurs foyers constitués (de 1 m² chacun)
- 8 : Plusieurs foyers constitués (de plusieurs m² chacun)
- 9 : Maladie propagée à toute la parcelle
- 10 : Parcelle entièrement détruite par le mildiou

Bactériose (*Pseudomonas cepaciae* et *Pseudomonas gladioli*, *Erwinia carotovora* pv, *Carotovora*)

Des symptômes de bactériose sont signalés dans le secteur des Flandres (59) sur 4% des oignons de semis. Aucune évolution des symptômes n'a été observée cette semaine. Les conditions humides des jours à venir seront favorables au développement de la maladie.



POIREAU

Réseau : 2 parcelles, parcelles flottantes et 8 piégeages
Stade : 6-8 feuilles

Teigne du poireau (*Acrolepiopsis assectella*)

Aucune capture de teigne n'a été réalisée cette semaine. Le vol ne semble pas en cours sur les sites piégés.



Mouche mineuse du poireau (*Phytomyza gymnostoma*)

Dans la parcelle observée dans le secteur des Flandres (59), 8% des poireaux sont concernés par des piqûres de mouches mineuses dans la parcelle observée. Le vol est donc en cours.

Les conditions douces et humides prévues pour les prochains jours seront favorables à la présence de la mouche mineuse du poireau en parcelle.

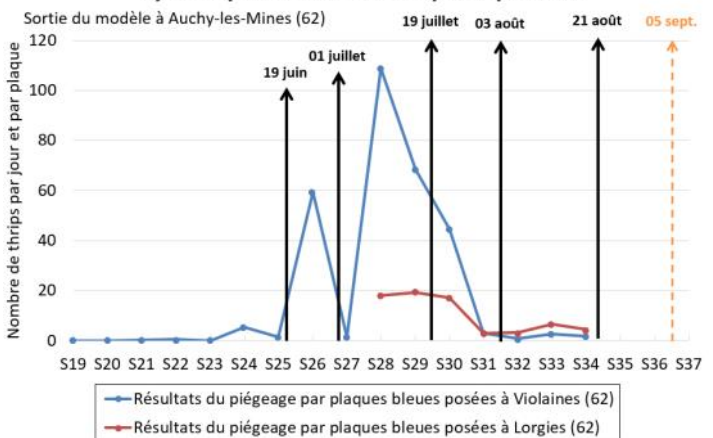


Thrips

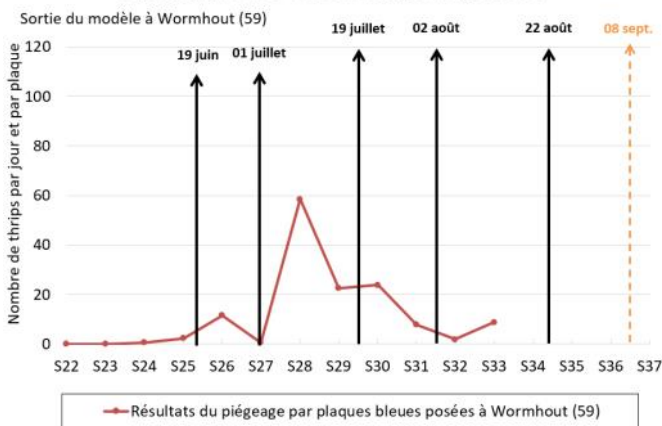
A Violaines (62), des individus sont observés sur 8% des poireaux. A Lorgies (62), 44% des poireaux sont porteurs de thrips. La température idéale pour la reproduction du *Thrips tabaci* est 23°C et des conditions sèches. Selon le modèle, un pic de présence d'adultes se déroulera début septembre dans les secteurs observés. Les conditions humides et douces de ces dernières semaines ont fortement défavorisé l'activité et la reproduction du thrips. Ainsi, la pression reste très faible et ne devrait pas augmenter significativement.



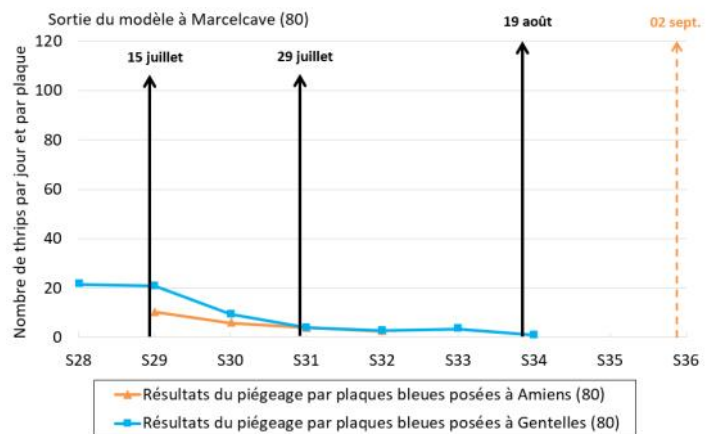
Dynamique des vols de thrips du poireau



Dynamique des vols de thrips du poireau



Dynamique des vols de thrips du poireau



Rouille (*Puccinia porri*)

Dans le secteur des Flandres (59), 100% des poireaux sont porteurs de symptômes dans la parcelle observée (infection stable mais maximale). Les conditions optimales pour l'infestation sont une température de 15°C avec 100% d'humidité pendant 4 heures.

Les conditions des jours à venir seront favorables au développement de la maladie.



Stemphyliose / Alternariose

Dans une parcelle observée dans le secteur des Flandres (59), des symptômes d'alternariose sont signalés sur 28% des poireaux. Les températures comprises entre 12 et 34°C et une humidité élevée sont favorables au développement de ces maladies. Les conditions météorologiques prévues pour les jours à venir seront favorables à ces maladies.



Mildiou (*Phytophthora porri*)

A Violaines (62), d'anciens symptômes de mildiou sont signalés sur 4% des poireaux.

Les conditions douces et humides prévues pour les jours à venir seront favorables au développement de la maladie.



SALADES

Réseau : 7 parcelles et 9 piégeages

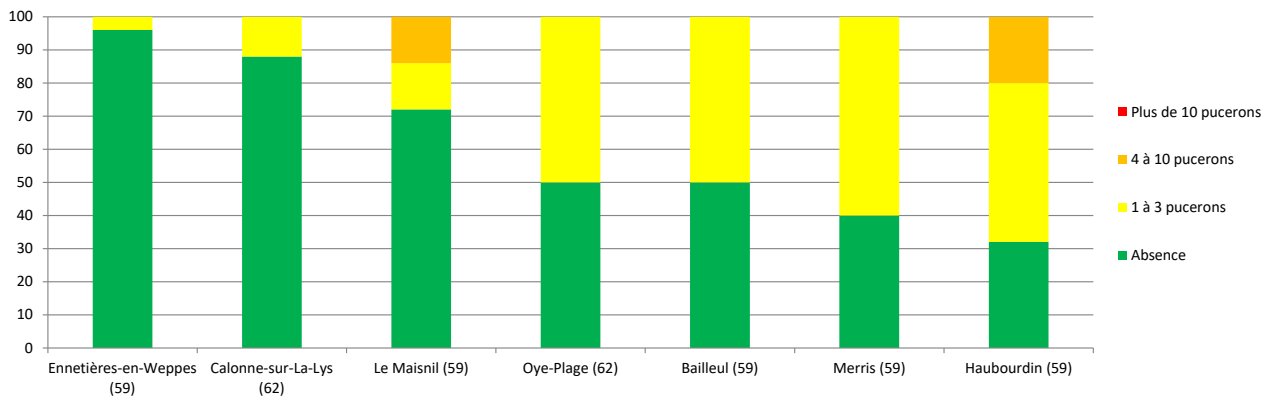
Stade : 4 feuilles à récolte

Pucerons du feuillage

La pression varie selon les parcelles et les secteurs (voir graphique ci-dessous). A Ennetières-en-Weppes (59) des pucerons de l'espèce *Nasonovia ribisnigri* se trouvent dans le cœur des salades. Peu d'auxiliaires sont présents cette semaine dans l'ensemble des parcelles observées. Des œufs de chrysopes sont signalés à Ennetières-en-Weppes (59) et des momies de pucerons à Haubourdin (59). Les conditions prévues pour les prochains jours pourraient être assez favorables à la multiplication des pucerons. Observez régulièrement vos parcelles.



Pourcentage de salades avec la présence de pucerons aptères



Pucerons sur salades (PLRN)

Noctuelle gamma (*Autographa gamma*)

Les captures de noctuelles sont en diminution dans la plupart des sites piégés. La pression augmente assez fortement à Le Maisnil (59). Ces papillons peuvent être à l'origine de pontes, comme c'est le cas à Haubourdin (59) où des dégâts et des chenilles sont signalés sur 8% des salades. A Le Maisnil (59), 32% des salades présentent des dégâts, tandis que des chenilles sont présentes sur 16%. Les conditions météorologiques prévues pour les jours à venir pourraient être favorables à leur activité, leur reproduction et leur éclosion. Surveillez vos parcelles pour détecter leur présence.



| Site de piégeage | Noctuelle gamma |
|-------------------------------|-----------------|
| Avelin (59) | 15 ↓ |
| Calonne-sur-la-Lys (62) | 16 ↓ |
| Ennetières-en-Weppes (59) | 0 ↓ |
| Haubourdin (59) | 16 ↑ |
| Le Maisnil (59) | 35 ↑ |
| Longpré-les-Corps-Saints (80) | 0 ↓ |
| Saint-Maulvis (80) | 1 ↓ |
| Trosly-Breuil (60) | 0 ↓ |
| Vignacourt (80) | 1 ↓ |

Mouche de l'endive (*Napomyza cichorii*)

Des piqûres de mouches de l'endive sont signalées sur 8% des salades à Haubourdin (59). Sur salades, les dégâts sont peu impactant.



Mildiou (*Bremia lactucae*)

Dans la parcelle observée à Merris (59), 50% des salades sont porteuses d'une tache de mildiou, en moyenne. Les conditions météorologiques annoncées pour les jours à venir seront favorables au développement de la maladie.



Rhizoctone (*Rhizoctonia solani*)

Dans la parcelle observée à Bailleul (59), 60% des plants sont touchés par des symptômes de rhizoctone. L'humidité et les températures prévues pour les jours à venir seront favorables au développement de cette maladie.



Symptômes de mildiou sur salade (PLRN)



Symptômes de rhizoctone sur salade (PLRN)

CHOUX

Réseau : 4 parcelles et 8 piègeages

Stade : pommaison à récolte

Aleurode

Aucun aleurode n'est signalé dans la parcelle fixe située à Ennetières-en-Weppes (59). A Lorgies (62) et Saint-Momelin (62), des aleurodes sont présents sur 32% des choux-fleurs. Ils sont également signalés à Illies (59) où ils se situent surtout en bordure de parcelle et en fin de parc. La pression est actuellement sous contrôle. Les conditions météorologiques prévues pour les jours prochains seront défavorables au développement des aleurodes, restez tout de même vigilants en observant régulièrement la face inférieure des feuilles des choux.



Altise des crucifères

A Ennetières-en-Weppes (59), 1 à 20 altises sont présentes sur 76% des choux. A Lorgies (62) et Saint-Momelin (62), respectivement 56 et 52% des choux sont concernés par la présence d'altises. Les choux observés sur ces trois sites sont à un stade bien avancé, les dégâts de ce ravageur n'ont donc que peu d'impact sur les plants. Les conditions météorologiques prévues pour les jours prochains seront défavorables à son développement. Restez vigilants sur les jeunes plantations.



Période de sensibilité : plantation à 8 feuilles.

Mouche du chou (*Delia radicum*)

A Gentelles (80), aucune mouche du chou n'a été capturée dans le piège mis en place. Le vol ne semble pas en cours.

Mollusques

Des escargots sont signalés dans les marais à Saint-Momelin (62) sur 24% des choux. Les conditions météorologiques des jours à venir seront favorables à la présence des mollusques.



Chenilles

La présence des papillons de noctuelle (*Autographa gamma*) et de teigne (*Plutella xylostella*) est très faible sur l'ensemble des sites.

Quelques chenilles sont présentes dans certaines parcelles : à Saint-Momelin (62), des piérides du chou sont présentes sur 4% des choux-fleurs, et des cocons de teigne sur 44% ; des pontes de piérides du chou sont signalées sur 4% des choux à Ennetières-en-Weppes (59) ; quelques dégâts sont également signalés à Illies (59). Les conditions météorologiques prévues pour les prochains jours seront peu favorables à l'activité des chenilles. Surveillez tout de même vos parcelles.



Maladie des taches noires

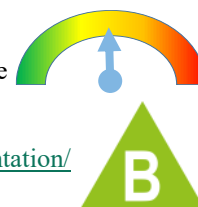
Des symptômes de la maladie des taches noires sont signalés sur 4% des choux à Ennetières-en-Weppes (59). Cette maladie se

développe en conditions humides, les jours prochains pourraient donc lui être favorables.

Il existe des produits de biocontrôle autorisés sur *champignons autres que Pythiacées*, sur chou de Bruxelles, chou non-pommé, chou pommé, chou-fleur.

Il s'agit des substances actives suivante : *Pseudomonas* sp., *Trichoderma harzianum* rifai.

Retrouvez la liste actualisée des produits de biocontrôle sur le site : <https://ecophytopic.fr/reglementation/proteger/liste-des-produits-de-biocontrole>



| Site de piégeage | Noctuelle gamma | Teigne des crucifères |
|-------------------------------|-----------------|-----------------------|
| Bichancourt (02) | - | 0 |
| Clairmarais (62) | - | - |
| Douchy (02) | - | 0 |
| Ennetières-en-Weppes (59) | 0 | 1 |
| Essômes-sur-Marnes (02) | - | 0 |
| Illies (59) | - | 6 |
| Longpré-les-Corps-Saints (80) | 0 | 0 |
| Lorgies (62) | 1 | 0 |
| Richebourg (62) | 1 | 2 |
| Saint-Maulvis (80) | 1 | 0 |
| Saint-Momelin (62) | 0 | 2 |
| Trosly-Breuil (60) | 0 | 0 |

ENDIVE

Réseau : 2 parcelles et 10 piégeages

La parcelle observée à Arras (62) est saine.

Mouche de l'endive (*Napomyza cichorii*)

Le vol de mouches de l'endive est en cours sur plusieurs sites de piégeage. Le seuil indicatif de risques est atteint (cumul d'au moins 15 captures de mouches sur 14 jours) à Avelin (59). Sur les autres sites de piégeage, ce seuil n'est pas atteint.



| Site de piégeage | Mouche de l'endive | | | | | | | | | | |
|----------------------------|--------------------|-----|-----|-----|-----|-----|-----|-----|-----|-----|-----|
| | S24 | S25 | S26 | S27 | S28 | S29 | S30 | S31 | S32 | S33 | S34 |
| Ailly-le-Haut-Clocher (80) | - | 0 | 2 | 0 | 1 | 0 | 1 | 2 | 1 | 1 | 1 |
| Arras (62) | - | - | - | 16 | 12 | 5 | 1 | 12 | 0 | 0 | 1 |
| Aubers (59) | 1 | 5 | 6 | 2 | 0 | 3 | 18 | 3 | 0 | 0 | 1 |
| Avelin (59) | - | 0 | 3 | 2 | 3 | 4 | 25 | 80 | 5 | 11 | 25 |
| Boursies (59) | 3 | 1 | 2 | 3 | 0 | 0 | 0 | 2 | 10 | 0 | 2 |
| Haisnes (62) | 0 | 0 | 2 | 5 | 1 | 5 | 34 | 33 | 0 | 5 | 1 |
| Marcelcave (80) | - | - | - | - | 0 | 0 | 1 | 1 | 1 | 0 | 0 |
| Neuville-Bourjonval (62) | - | - | 21 | 3 | 0 | 3 | 22 | 6 | 2 | 0 | 2 |
| Soyécourt (80) | - | 0 | 0 | 0 | 0 | 1 | 10 | 1 | 2 | 0 | 0 |
| Vélu (62) | - | - | 12 | 0 | 0 | 0 | 8 | 0 | 0 | 0 | 2 |

Puceron des racines

Le vol du puceron des racines (*Pemphigus bur-sarius*) n'est pas en cours, mais les individus aptères peuvent être situés au collet ou sur les racines des endives. Ils peuvent être détectés grâce à la présence d'un duvet blanc.

Les larves de la mouche *Thaumatomyia* spp. se nourrissent de pucerons, leur présence peut indiquer la présence de pucerons lanigères aptères au collet des endives.

Pour en savoir plus sur le puceron des racines, n'hésitez pas à consulter cette [fiche](#).



Puceron du feuillage

A Haisnes (62), des pucerons du feuillage sont signalés sur 24% des pieds, dont 4% présentant plus de 10 individus.

Des auxiliaires sont également présents : coccinelles adultes notamment.

Les conditions prévues pour les prochains jours pourraient être favorables à la multiplication des pucerons.



| Site de piégeage | Pucerons lanigères | <i>Thaumatomyia</i> spp. |
|----------------------------|--------------------|--------------------------|
| Ailly-le-Haut-Clocher (80) | 0 | 1 |
| Arras (62) | 0 | 3 |
| Aubers (59) | 0 | 1 |
| Avelin (59) | 0 | 12 |
| Boursies (59) | 0 | 5 |
| Haisnes (62) | 0 | 12 |
| Marcelcave (80) | 0 | 0 |
| Neuville-Bourjonval (62) | 0 | 22 |
| Soyécourt (80) | 0 | 1 |
| Vélu (62) | 0 | 4 |

Cicadelle

Des cicadelles sont signalées sur 8% des endives à Haisnes (62). Ses dégâts ne sont pas nuisibles pour la culture. Attention toutefois à ne pas confondre les piqûres de cicadelles (insecte sans conséquence) avec celles de la mouche de l'endive (ravageur avéré).



Alternaria

La pression diminue à Haisnes (62) : 40% des endives sont concernées par des symptômes d'alternariose. Cette maladie se développe lorsque les températures sont comprises entre 15 et 25°C, accompagnées par l'alternance de précipitations et d'ensoleillement (la rosée matinale est également favorisante). Les conditions météorologiques prévues pour les jours à venir seront favorables au développement de la maladie.



Puceron du feuillage sur endive (FREDON HdF)



Symptômes d'alternaria sur endive (FREDON HdF)

CELERI

Réseau : 2 piégeages

Mouche du céleri (*Euleia heraclei*)

A Hinges (62) et Saint-Omer (62), aucune mouche n'a été capturée.



Mouche de la carotte (*Psila rosae*)

A Hinges (62), aucune mouche n'a été capturée. A Saint-Omer (62), 1 mouche de la carotte a été capturée dans la parcelle de céleri.

A titre indicatif, sur carotte, le seuil indicatif de risque est de une mouche de la carotte par piège par semaine.



CAROTTE

Réseau : 1 parcelle fixe + 8 pièges + compilation des tours de plaine de la semaine

Stade : tubérisation

Mouche de la carotte

Pas de capture à Haubourdin (59), Duisans (62), Hinges (62), Lorgies (62), Marchais (02), Foreste (02) et Gentelles (80). Une seule capture de mouche de la carotte est recensée à Saint-Omer (62) dans une parcelle de céleri. Pour rappel, le seuil de nuisibilité est fixé à 1 mouche par piège par semaine.



Maladies

Situation stable depuis la semaine dernière : la pression *alternaria* et *oïdium* a peu évolué dans l'Aisne.



HARICOT & FLAGEOLET

Réseau : compilation des tours de plaine de la semaine

Stade : feuilles trifoliées à récolte

Maladies (*botrytis* et *sclérotiniose*)

Globalement les parcelles sont saines. Quelques cas de *botrytis* et *sclerotinia* sont remontés, ils concernent des parcelles à fort développement végétatif sur l'ensemble des bassins de production. Les températures élevées de ces derniers jours ont limité le développement de ces maladies. En revanche, le rafraîchissement des températures annoncé pour la fin de semaine/début de semaine prochaine s'annonce plus favorable aux maladies.



Pyrales et Héliothis (chenilles foreuses)

Le niveau de captures est faible dans les pièges héliothis : 3 captures sur Vron (80), 6 à Marquivilers (80), 0 dans le Vexin (60), 2 à Réz-FosseMartin (60), 1 à Cagnicourt (62) et 6 à Campigneulles-les-Petites (62). Peu de pyrales capturées également. Toutefois, localement, des trous dans le feuillage ou dans les gousses sont observés.



Pour rappel, le piégeage fournit une information sur l'activité et les vols de ces papillons mais il n'y a pas de corrélation entre le niveau de capture et les dégâts potentiels. L'observation des parcelles est indispensable pour évaluer le risque et doit être renforcée à partir de la floraison : recherche de pontes/œufs sur la face inférieure des feuilles, de chenilles, de trous dans les tiges et les gousses.

En effet, les haricots sont attractifs pour la pyrale à partir du stade 3-4 feuilles trifoliée mais l'attractivité est maximale au moment de la floraison et du grossissement des gousses pour les pyrales et les héliothis. Les haricots beurre et flageolet sont particulièrement attractifs. Les précédents maïs à proximité des parcelles de haricots constituent un facteur de risque supplémentaire face à la pyrale.

EPINARD

Réseau : compilation des tours de plaine de la semaine

Noctuelles défoliatrices

La présence d'*Autographa gamma* est signalée dans certaines parcelles dans le secteur de Bapaume (62) et de Roye (80). Il n'existe pas de seuil de nuisibilité spécifique, il est recommandé d'intervenir dès les premiers dégâts c'est-à-dire lorsqu'on observe de petits trous dans les feuilles.



Papillon, chenille et dégâts de noctuelle *Autographa gamma* (UNILET)

Pégomyies

Des pégomyies ont également été observées dans quelques parcelles d'épinard dans les secteurs de Bapaume (62) et de Roye (80). Il n'y a pas de seuil de nuisibilité établi en épinard. Une intervention est recommandée sur culture jeune, jusqu'au stade 4 feuilles (période la plus sensible) en présence d'œufs et de premières mines sur les feuilles. Les conditions météorologiques doivent également être prises en compte : de fortes chaleurs sont létales pour les œufs et les larves de pégomyies.



Œufs sur la face inférieure de la feuille et mines de pégomyies (Natur'coop)

Maladies

Rien à signaler.



ADVENTICE

Datura stramoine

Cette plante invasive, très toxique pour les Hommes et les animaux, se dissémine très rapidement. De très petites quantités suffisent pour déclencher une intoxication grave. Des parties de la plante peuvent se retrouver dans les cultures maraîchères. Cette plante présente un risque important lors des récoltes. Si les plantes sont déjà grandes, il est recommandé de les détruire manuellement en les arrachant (tout en étant muni de gants), de les exporter de la parcelle et d'éviter toute maturation des graines et toute contamination, y compris au niveau de la bordure des parcelles.



Datura stramoine (FREDON HdF — Archives)

Action pilotée par le ministère chargé de l'Agriculture et le ministère de l'Ecologie, avec l'appui financier de l'Office Français de la Biodiversité, par les crédits issus de la redevance pour pollutions diffuses attribués au financement du plan Ecophyto, et celui du Conseil Régional Hauts-de-France.

Ce bulletin est rédigé à partir d'observations ponctuelles réalisées sur un réseau de parcelles. Il donne la tendance de la situation sanitaire. Toutefois celle-ci ne peut être transposée telle quelle à chacune des parcelles.

Directeur de la publication : Laurent DEGENNE - Président de la Chambre Régionale d'Agriculture Hauts-de-France.

Avec la participation d'AGRIFREEZ/TINATURE, ARDO/AGORIS, BONDUELLE, CETA ENDIVES ARTOIS, ELCHAI, EXPANDIS, Fort & Vert, Marché de Phalempin, GREENYARD/OP Vallée de la Lys, OPLINORD, OPLVERT, SIPEMA, SODELEG, Syndicat Pendillon, Turnover, TYCONSULTING, VIL-MORIN et des producteurs observateurs.

Bulletin rédigé par les animateurs régionaux de la filière cultures légumières - Tous légumes : L. DURLIN - FREDON Hauts-de-France ; Oignon : L. TANCHON - PLRN ; Chou-fleur, chou : V. OSTYN - PLRN ; Poireau : J. CNUDE - PLRN ; Salades : O. BAUDE - PLRN ; Carotte, Epinard, Pois de conserve et Haricots verts : H. BAUDET - UNILET ; Endive : M. BENIGNI - APEF ; V. DUVAL - FREDON Hauts-de-France.

Coordination et renseignements : Aurélie ALBAUT - Chambre d'agriculture de la Somme / Samuel BUECHE - Chambre d'Agriculture du Nord - Pas de Calais
Publication gratuite, disponible sur les sites Internet de la DRAAF et Chambre d'Agriculture des Hauts-de-France