



SOMMAIRE

- ▶ SALADES : De nombreux auxiliaires.
- ▶ CHOUX : Une population de papillons toujours bien présente dans les parcelles.
- ▶ OIGNON : Pression thrips à la hausse.
- ▶ POIREAU: Vigilance sur les thrips.
- ▶ ENDIVE: Poursuite du vol de mouche.
- ▶ POIS : La campagne se termine.
- ▶ CAROTTE : 1 mouche piégée cette semaine et des dégâts observés en culture.
- ▶ HARICOT : premières captures de pyrales dans le Santerre.
- ▶ CELERI : aucune mouche de la carotte ni mouche du céleri capturées.

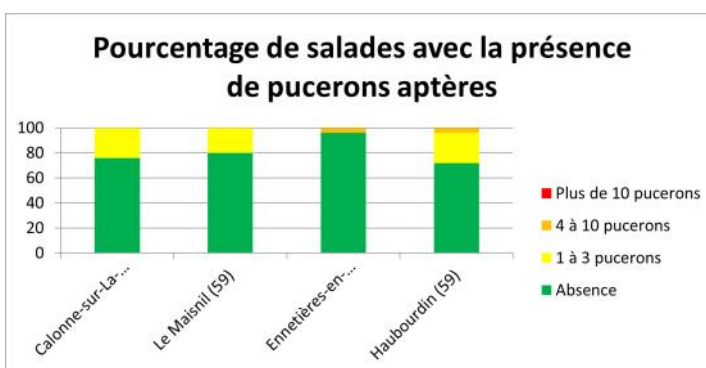
SALADES

Réseau : 4 parcelles et 5 piégeages

Stade : 6 feuilles à récolte

Pucerons

Les populations évoluent doucement par rapport à la semaine dernière et les auxiliaires sont bien présents : coccinelles, œufs de syrphes, œufs de chrysopes... La pression reste faible. Restez vigilants et surveillez la présence des auxiliaires.



Piqûres de cicadelles sur salade (FREDON HdF)

Thrips et aleurodes

Avec le temps chaud et sec, beaucoup de thrips et de cicadelles se développent. De nombreux auxiliaires de type punaise prédatrice Orius spp. sont observés.

Noctuelle gamma

Le vol est en augmentation sur les sites de Lorgies (62) et Le Maisnil (59). Excepté le site de Le Maisnil (59), aucun dégât de chenille n'a été constaté sur les parcelles suivies. A Le Maisnil, 8% des salades présentaient des dégâts de chenilles, mais aucune chenille n'a été observée. Surveillez vos parcelles pour détecter les premières chenilles, les conditions climatiques vont être favorables à la ponte. Il existe des solutions de biocontrôle efficaces si elles sont appliquées sur jeunes chenilles.

Site de piégeage	Noctuelle gamma
Ennetières-en-Weppes (59)	
Haubourdin (59)	1 ↗
Calonne-sur-la-Lys (62)	0 ↘
Lorgies (62)	10 ↗
Longpré-les-Corps-Saints (80)	0
Vignacourt (80)	6
Trosly-Breuil (60)	0
Saint-Maulvis (80)	0

CHOUX

Réseau : 8 parcelles de chou

Stade : 8 feuilles à pommaison

Piérider, noctuelle et teigne des crucifères

On observe des œufs de piérides à Illies (59), conséquence du vol important de papillons de la semaine dernière. A saint Omer (62), on observe des chenilles de noctuelles et de piérides. A Richebourg (62), on observe aussi quelques chenilles de piérides et de teignes. Des vols de piérides sont également observés. A Ennetières-en-Weppes (59), on observe une très forte présence de teignes.

Les dégâts sont différents selon le type de chenilles, les teignes sont toutes petites et font de « la dentelle » avec les feuilles, les noctuelles sont souvent dans les cœurs des choux fleurs et font souvent des excréments sur la pomme. Dans tous les cas, la présence de chenilles est préjudiciable pour le producteur, leur présence entraînant des pertes de rendement. Les conditions météorologiques actuelles sont favorables à leur développement (chaud et sec avec irrigation dans les parcelles). Il existe des solutions de biocontrôle efficaces si elles sont appliquées sur jeunes chenilles.

Site de piégeage	Noctuelle gamma	Teigne des crucifères
Ennetières-en-Weppes (59)	10	112
Hondeghem (59)	-	-
Lorgies (62)	-	-
Illies (59)	40	2
Saint-Momelin (59)	-	-
Campagne-lès-Hesdin (62)	-	-
Richebourg (62)	9	1
Douchy (02)	-	-
Longpré-les-Corps-Saints (80)	-	-
Saint-Maulvis (80)	-	-
Trosly-Breuil (60)	-	-
Esômes-sur-Marne (02)	-	-
Tilques (62)	6	1



Mouche du chou

A Gentelles (80), aucune mouche du chou n'a été détectée. La pression reste faible pour le moment. Afin de limiter les dégâts liés aux larves de mouche du chou, bâcher les plantations pour limiter les pontes aux pieds des plants. Le binage peut aussi aider au contrôle de la mouche du chou : la bineuse détruira les œufs de mouche ou les remontera à la surface où ils se dessècheront. Certains auxiliaires (carabes, staphylyns, ...) peuvent aussi aider à réguler cet insecte.

Aleurode

A Illies (59), des aleurodes ont été observés sur 100% des plants. Le nombre d'individus par plant est de 20 environ. A Saint-Omer (62), des aleurodes sont présents sur 5% des pieds. A Richebourg (62), les aleurodes sont observés sur 100% des plants. A Ennetières-en-Weppes (59), les aleurodes sont également très présents sur la culture.

Les aleurodes sont désormais très présents sur toutes les parcelles et pondent à l'extérieur des feuilles. Les températures chaudes prévues pour les prochains jours vont être très favorables au développement de ce ravageur.

Altises

A Saint-Omer (62), on observe des altises sur 5% des pieds. Quelques altises sont également présentes dans les choux-fleurs à Richebourg (62). A Illies (59), on observe des altises sur 25% des plants. A Ennetières-en-Weppes (59), 52% des pieds sont atteints, allant de 1 à 10 individus par pied.

La pression reste faible mais soyez vigilants : les températures chaudes prévues pour les prochains jours vont être très favorables au développement de ce ravageur. Le stade sensible va de la plantation au stade 8 feuilles. Surveillez vos parcelles pour éviter des infestations trop importantes.

Afin de gérer au mieux la pression :

- Les coléoptères passent l'hiver dans le sol à proximité des crucifères (adventices, engrais vert, culture). Eviter de repiquer sur une parcelle ayant eu des crucifères l'année précédente.

- Si possible, irriguer la culture après la plantation pour accélérer la croissance.
- Couvrir la culture avec un filet (maille < 0,8 mm). Si la taille des mailles est > 0,8 mm, les altises mangent les feuilles à travers le filet. Les voiles non endommagés permettent une meilleure protection.
- Maintenir un sol aéré, éviter les lits de semence trop fin.
- Favoriser les ennemis naturels : carabes, syrphes...

Pucerons

À Saint-Omer (62) ainsi que Richebourg (62) et Ennetières-en-Weppes (59), des pucerons cendrés sont présents dans les parcelles. À Illies (59), on n'observe pas de population de pucerons. On observe aussi quelques pucerons ailés. Les auxiliaires sont nombreux dans les parcelles (coccinelles, œufs de chrysope, parasitoïdes...)

Thrips

Une augmentation significative de la population de thrips est observée à Saint-Omer (62) et dans le secteur des Weppes, pouvant causer des dégâts importants sur la culture.

Soyez vigilants, les températures chaudes ainsi que la moisson vont être très favorables au développement de ce ravageur.

OIGNON

Réseau : 1 parcelle fixe, 4 parcelles flottantes

Stade : bulbaison (oignons de semis) et tombaison/récolte (oignons bulbilles)

Thrips

À Violaines (62), 96 % des oignons sont porteurs de thrips avec en moyenne 7,16 thrips par plante. Des larves de thrips sont également observées sur 12 % des plantes. Le risque est à la hausse mais dans la majorité des parcelles observées, le seuil d'intervention n'est pas atteint, surveillez bien les parcelles, pour rappel le seuil d'intervention est de 2,2 thrips **par feuille**.

À Lorgies (62), 64 % des plantes comportent en moyenne 1,5 thrips.

À Richebourg (62), 20 % des oignons présentent des thrips avec 30 % de leur surface foliaire touchée par des dégâts du ravageur.

À Illies (59), il y a 60 % des plantes avec la présence de thrips, avec en moyenne 1,9 thrips par plante.

À Cappelle-Brouck (59), 50 % des plantes sont porteuses d'au moins un thrips.



Aeolothrips (auxiliaire) PLRN

Sur tous les secteurs, de nombreux auxiliaires prédateurs de thrips (aeolothrips) sont rencontrés, par exemple à Lorgies (62) et à Illies (59), près d'un oignon sur deux observés possèdent au moins un auxiliaire.

Teigne du poireau (*Acrolepiopsis assectella*)

À Violaines (62), 8 % des oignons présentent des dégâts de teigne avec présence de la larve dans les feuilles.

À Richebourg (62), 12 % des plantes sont touchées par des dégâts de teigne.

À Illies (59), 40 % des plantes sont touchées par des dégâts de teigne.

Les dégâts provoqués par cet insecte ne semblent pas causer de perte de rendement sur oignons, le risque est faible.

Mouche mineuse

À Hermies (62), quelques pieds observés présentent des dégâts de mouche mineuse avec présence de la larve à l'intérieur du bulbe.



Dégât + présence de larve de mouche dans le bulbe PLRN

POIREAU

Réseau : 2 parcelles

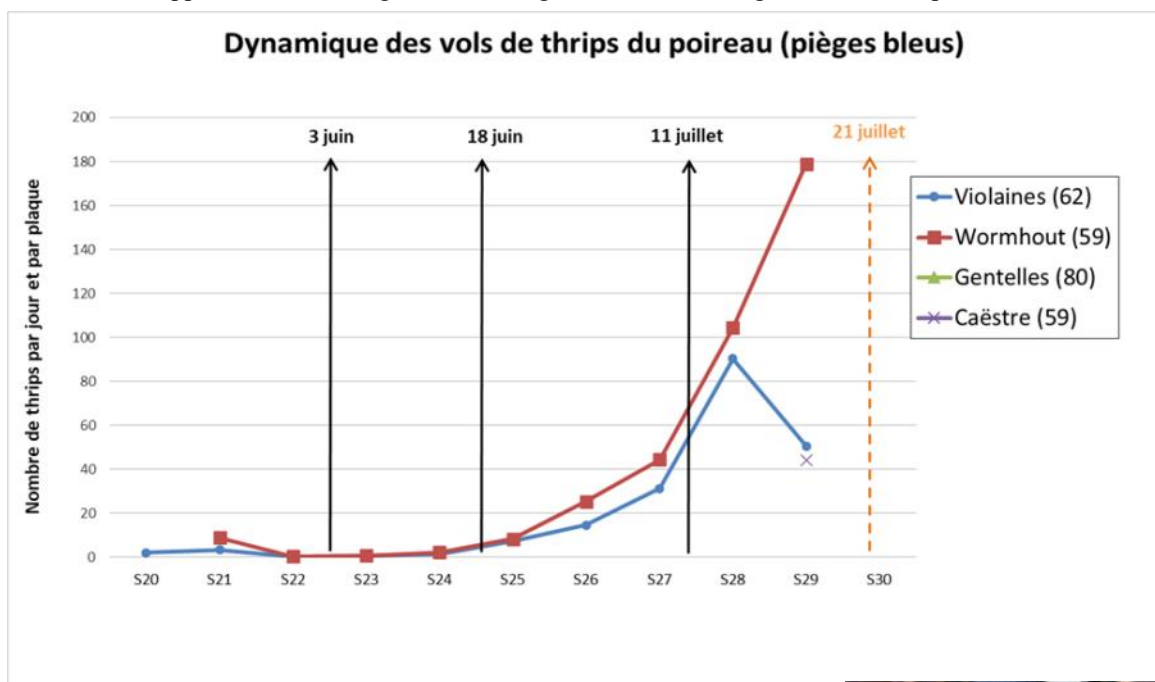
Stade : 5 à 10 feuilles.

Mouche mineuse du poireau (*Phytomyza gymnostoma*)

Aucune présence de mouche n'a été détectée sur Wormhout (59) et Caestre (59). A Violaines (62), 12% des poireaux présentent des piqûres de mouches.

Thrips (*Thrips tabaci*)

A Violaines (62), entre 2 et 6 thrips sont présents sur 36 % des poireaux et les dégâts de thrips sont présents sur tous les poireaux, représentant environ 20% de la surface foliaire. A Caestre (62), 60% des plantes sont touchées par des piqûres de thrips. A Wormhout (59), des dégâts sont présents sur tous les poireaux. La pression thrips continue d'augmenter et les températures chaudes prévues pour les prochains jours vont être très favorables au développement de ce ravageur. Restez vigilants, surveillez régulièrement vos parcelles.



Rouille (*Puccinia porri*)

La pression augmente avec 76% des poireaux touchés à Wormhout (59), 8% de plantes touchées à Caestre (59) et 28% à Violaines (62).

Les feuilles de la base sont généralement les premières à être touchées par la rouille, car ce sont les plus âgées. La maladie progresse ensuite vers les étages supérieurs. En cas d'attaque importante de rouille, la rentabilité de la production est affectée car des frais supplémentaires sont à prévoir pour éplucher les poireaux endommagés.

Teigne du poireau (*Acrolepiopsis assectella*)

De la Teigne du poireau est signalée à Trosly-Breuil (60).



Montaison

De la montaison a été observée sur 12% des poireaux à Violaines (62) ainsi que sur d'autres secteurs en plus petites proportions.



ENDIVE

Réseau : 12 piègeages et 2 parcelles

Mouche de l'endive (*Napomyza cichorii*)

Le vol se poursuit sur le secteur de Metz-en-Couture et de Loos en Gohelle (62) où des individus sont encore piégés. Il est nécessaire de surveiller la présence de galeries à la base des racines ou au collet des plantes pour vérifier si le vol n'est pas en train de causer des dégâts sur le bourgeon. Des observations dans la région d'Abbeville font état de la présence de larves et de pupes dans les collets, même en l'absence de capture dans les pièges. Les galeries dans les feuilles ne sont pas toutes causées par la mouche de l'endive, d'autres mineuses, spécifiquement foliaires peuvent également intervenir. En cas de doute, faites confirmer l'espèce (ou au moins le Genre) par la FREDON.

Site de piègeage	Mouche de l'endive					
	S24	S25	S26	S27	S28	S29
Illies (59)	5	7	5	0	1	3
Avelin (59)	0	11	0	6	2	3
Boiry-Notre-Dame (62)	35	25	6	2	2	-
Metz-en-Couture (62)	180	125	12	1	14	17
Doignies (59)	34	44	15	1	6	3
Boursies (59)	1	2	0	1	2	2
Arras (62)	2	1	1	2	0	1
Vendin-le-Vieil (62)	-	17	24	8	-	-
Loos en Gohelle (62)	-	-	-	-	19	25
Marcelcave (80)	-	5	-	-	-	0
Soyécourt (80)	-	0	0	0	0	1
Ailly-le-Haut-Clocher (80)	-	0	0	0	0	2

Pucerons du feuillage

A Loos-en-Gohelle (62), 16% des pieds sont touchés par quelques pucerons sur le feuillage (maximum 3 par plante). Il s'agit le plus souvent de *Nasonovia ribis-nigri*. Les fortes chaleurs qui auraient pu favoriser son développement ne semblent pas avoir eu trop d'impact sur leur présence. Les auxiliaires (coccinelles, syrphes) contrôlent probablement les populations.

Pucerons lanigères

Plus aucun piègeage d'individus ailés. Les *Pemphigus* aptères sont observés sur les racines à Soyécourt. Ils sont également présents dans les conteneurs expérimentaux de l'APEF à Arras. Quelques *Thaumatomyia* spp. ont été capturés dans les bacs jaunes. Ces mouches sont des prédatrices de *Pemphigus* qui peuvent contribuer à la régulation des populations de ce ravageur. Leurs larves se nourrissent des pucerons aptères qui se développent à présent sur les racines. Les conditions de température et la faible pluviométrie de cette année sont malheureusement très favorables à *Pemphigus*.

Site de piègeage	Pucerons	<i>Thaumatomyia</i> spp.
Illies (59)	0	0
Avelin (59)	0	10
Boiry-Notre-Dame (62)	0	-
Metz-en-Couture (62)	0	3
Doignies (59)	0	4
Loos en Gohelle (62)	0	19
Boursies (59)	0	0
Arras (62)	0	2
Marcelcave (80)	-	0
Soyécourt (80)	0	0
Ailly-le-Haut-Clocher (80)	1	0

POIS

Réseau : compilation des tours de plaine de la semaine

Stade : remplissage des gousses / récolte

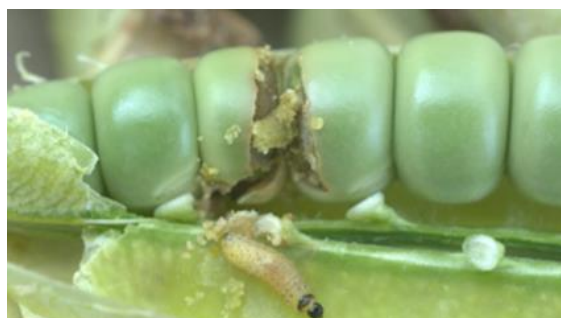
Tordeuse du pois

Les vols de tordeuses régressent mais des papillons ont encore été piégés cette semaine dans le Ponthieu.

Le seuil d'intervention est atteint quand plus de 20 papillons sont capturés depuis la floraison. La période de sensibilité des pois démarre à partir du stade « gousses plates sur le 1er étage florifère » et dure jusqu'à la récolte.

Maladies foliaires

Pas de pression de maladies sur les dernières cultures à récolter.



Dégâts de tordeuse sur grains de pois (UNILET)

CAROTTE

Réseau : 1 parcelle fixe + compilation des tours de plaine de la semaine

Stade : crayon à récolte

Mouche de la carotte

Pas de capture cette semaine sur les pièges du réseau installés dans des parcelles de carotte à Bucquois (62), Haubourdin (59), Lorgies (62), Gentelles (80), Gouves (62) et Ponthoile (80). En revanche, une mouche de la carotte a été piégée dans une parcelle de céleri à St Omer (62).

Par ailleurs, des dégâts (voir photo) sont signalés dans une parcelle de carotte au stade botte, située à La Bassée (62).

Maladies

La situation reste saine.



Larve de mouche de la carotte (PLRN)

HARICOT / FLAGEOLET

Réseau : 8 parcelles fixes + compilation des tours de plaine de la semaine

Stade : 2 feuilles simples à 1^{ères} gousses

Mouche des semis

Les semis se terminent, de même que le risque d'attaques de mouche des semis. Les haricots sont sensibles à ce ravageur jusqu'au stade "2 feuilles trifoliées", c'est-à-dire durant les 3 à 4 semaines suivant le semis.

Maladies foliaires (botrytis et sclérotiniose)

Situation saine pour le moment.

Pyrales et Héliothis (chenilles foreuses)

Après des captures de noctuelles Héliothis dans l'Aisne autour du 10 juillet, ce sont des pyrales qui sont piégées cette semaine dans le Santerre.

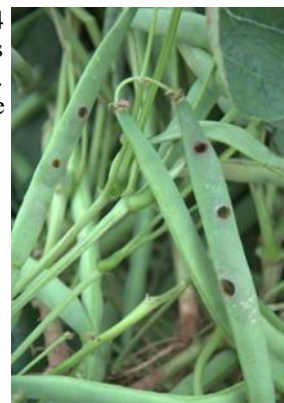
Pour rappel, le piégeage fournit une information sur l'activité et les vols de ces papillons mais il n'y a pas de corrélation entre le niveau de capture et les dégâts potentiels. L'observation des parcelles est indispensable pour évaluer le risque et doit être renforcée à partir de la floraison : recherche de plaques de pontes de pyrales sur la face inférieure des feuilles, de chenilles, de trous dans les tiges et les gousses.

Les pyrales peuvent coloniser les cultures de haricots et flageolets à partir du stade 3-4 feuilles trifoliées mais c'est surtout au moment du grossissement des gousses que les risques d'attaques augmentent. Les flageolets et les haricots beurre sont particulièrement attractifs. Les précédents maïs à proximité des parcelles de haricots constituent un facteur de risque supplémentaire.

Le développement des pyrales est favorisé par un temps chaud, humide et sans vent.



Pyrales piégées sur une plaque engluée (FREDON HdF)



Dégâts de chenilles de pyrale sur gousses de haricots (UNILET)

CELERI

Réseau : 2 parcelles

Mouche du céleri (*Euleia heraclei*) et mouche de la carotte (*Psilae rosae*)

A Saint-Omer (62), 1 mouche de la carotte a été capturée, aucune mouche du céleri sur les pièges installés.

Maladie sur rave

Sur 2 parcelles (62), quelques plantes s'effondrent. L'intérieur de la rave présente des zones colorées montrant une attaque du système vasculaire. Les conditions météo chaudes semblent favoriser cette maladie.



Flétrissement de céleri rave avec attaque du système vasculaire (PLRN)

Action pilotée par le ministère chargé de l'agriculture et le ministère de l'écologie, avec l'appui financier de l'Office Français de la Biodiversité, par les crédits issus de la redevance pour pollutions diffuses attribués au financement du plan Ecophyto.

Ce bulletin est rédigé à partir d'observations ponctuelles réalisées sur un réseau de parcelles. Il donne la tendance de la situation sanitaire. Toutefois celle-ci ne peut être transposée telle quelle à chacune des parcelles.

Directeur de la publication : Olivier DAUGER - Président de la Chambre Régionale d'Agriculture Hauts-de-France.

Avec la participation d'ARDO, BONDUELLE, CETA ENDIVES ARTOIS, ELCHAIS, EXPANDIS, Fort & Vert, Marché de Phalempin, OPLINORD, OPLVERT, SIPEMA, SODELEG, Syndicat Pendillon, Turnover, TYCONSULTING, VILMORIN et des producteurs observateurs.

Bulletin rédigé par les animateurs régionaux de la filière cultures légumières - Tous légumes : L. DURLIN - FREDON Hauts-de-France - Oignon : A. COURIER-PLRN; Chou-fleur, chou : V. OSTYN -PLRN; Poireau : J. CNUUDE -PLRN; Salades : O. BAUDE-PLRN; Carotte, Epinard, Pois de conserve, Haricots verts et Scorsonères : L. NIVET-UNILET - Endive : M. BENIGNI-APEF -V. DUVAL-FREDON Hauts-de-France

Coordination et renseignements : Aurélie ALBAUT - Chambre d'agriculture de la Somme / Samuel Bueche - Chambre d'Agriculture du Nord - Pas de Calais
Publication gratuite, disponible sur les sites Internet de la DRAAF et Chambre d'Agriculture des Hauts-de-France