



SOMMAIRE

- ▶ **SALADES** : attention aux chenilles et aux pourritures du collet.
- ▶ **OIGNON** : pression importante pour le mildiou. Présence régulière de bactériose.
- ▶ **POIREAU** : restez vigilants par rapport aux thrips.
- ▶ **CELERI**: aucune mouche de la carotte ou mouche du céleri capturée.
- ▶ **CHOUX** : attention aux chenilles. La pression aleurodes augmente.
- ▶ **EPINARD**: rien à signaler.
- ▶ **CAROTTE** : peu de pucerons. Alternariose et oïdium de plus en plus présents dans les parcelles proches de la récolte.
- ▶ **HARICOT**: pression pucerons faible. Botrytis et sclérotinia de plus en plus présents. Peu d'Héliothis et de pyrales.
- ▶ **ENDIVE** : vol de mouches de l'endive.
- ▶ Enquête sur les méthodes alternatives de lutte contre les bioagresseurs en légumes et fraise
- ▶ **INVITATION**: Journée technique fruits et légumes à Lorgies.

SALADES

Réseau : 4 sites

Stade : 6 feuilles à récolte

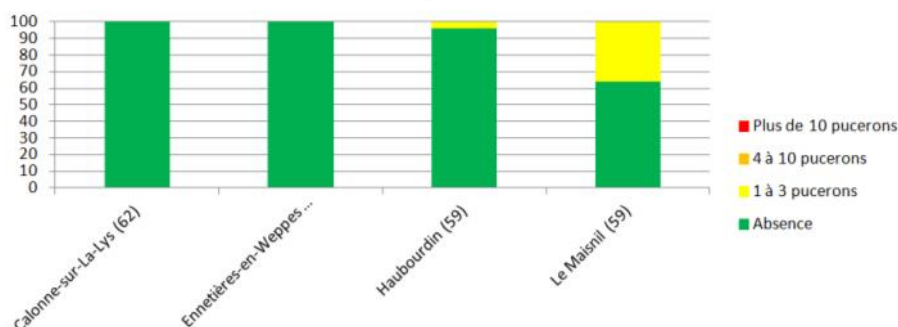
Puceron

Les pucerons sont toujours présents sur 2 des 4 parcelles du réseau mais en faible quantité. De plus, de nombreux auxiliaires sont aussi observés et semblent suffisants pour maîtriser les populations : syrphes, araignées, coccinelles... **La pression reste faible et les auxiliaires sont actifs mais restez vigilants car les conditions météorologiques prévues pour les prochains jours peuvent être favorables à leur développement.**

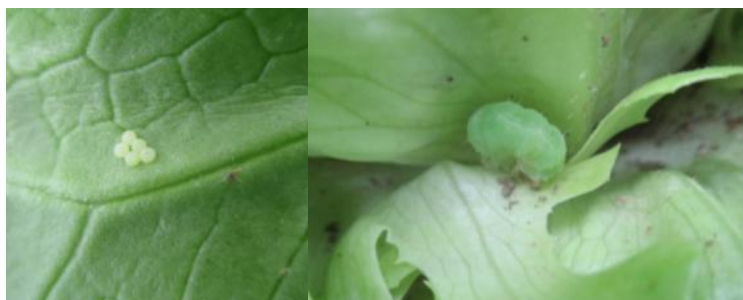
Noctuelle gamma

Les captures de noctuelles gamma sont globalement stables. Sur les parcelles de Calonne-sur-la-Lys (62), Haubourdin (59) et Le Maisnil (59), des œufs, des chenilles et / ou des dégâts sont observés sur 4 à 8% des pieds.

Pourcentage de salades avec la présence de pucerons aptères



Adulte et nymphe de coccinelle (PLRN)



Œufs et chenille de noctuelle (FREDON HDF)

Site de piégeage	Noctuelle gamma
Vignacourt (80)	13
Calonne-sur-la-Lys (62)	9 ↗
Haubourdin (59)	4 ↘
Ennetières-en-Weppes (59)	17 ↘
Le Maisnil (59)	16 ↘
Saint-Maulvis (80)	0

Attention, les chenilles sont bien présentes et les températures annoncées vont être favorables au développement de ces insectes. Surveillez vos parcelles pour détecter les premières chenilles. Il existe une solution de biocontrôle qui est efficace si elle est appliquée sur jeunes chenilles.

Cicadelle et altises

A Le Maisnil (59), Ennetières-en-Weppes (59) et Haubourdin (59), quelques cicadelles et de nombreuses piqûres sont observées. A Haubourdin (59), une altise a été observée. Habituellement, ces ravageurs ne posent pas de problèmes sur salades.



Altise (FREDON HDF)

Piqûres de cicadelle (PLRN)



Pourriture du collet (FREDON HDF)

Botrytis et pourriture du collet

A Le Maisnil (59), 16% des pieds observés sont touchés par la maladie. Des conditions climatiques humides et des températures comprises entre 17 et 23°C sont favorables au développement de cette maladie qui s'attaque surtout aux tissus végétaux sénescents ou blessés. A Haubourdin (59), toutes les salades proches de la récolte sont touchées par des pourritures du collet. Les conditions climatiques assez humides annoncées pour les prochains jours pourraient être favorables au développement des maladies.

Limace

A Calonne-sur-la-Lys (62), des dégâts de limaces et / ou escargots sont présents sur 8% des pieds. Attention, les conditions humides actuelles sont très favorables à ces mollusques. Il existe une solution de biocontrôle que vous pouvez retrouver sur la liste des produits de biocontrôle : <https://ecophytopic.fr/reglementation/proteger/liste-des-produits-de-biocontrrole>.

OIGNON

Réseau : 2 parcelles fixes

Stade : début tombaison

Mildiou (*Peronospora destructor*)

A Illies (59), le mildiou est bien présent sur la parcelle (plusieurs foyers de plus de 1 m² chacun). Pour rappel, les signes précurseurs sont observés sur les feuilles et sont caractérisés par des décolorations localisées (halos jaunes et diffus). Lorsque les conditions sont favorables (climat humide), elles se recouvrent d'un duvet gris violacé. Les taches se multiplient, les feuilles se dessèchent et se nécrosent. La maladie se développe en foyer mais peut évoluer très rapidement et se répandre sur toute la parcelle. L'apparition de foyers correspond souvent à des zones d'humidité persistante. Les températures optimales pour le développement de la maladie sont comprises entre 15 et 17°C. Des températures supérieures à 24°C peuvent bloquer le développement de la maladie. La pression reste forte et les conditions climatiques humides et les températures douces annoncées pour les prochains jours pourront être favorables au développement de la maladie.



Halo jaune dû au mildiou (FREDON HDF)

Bactériose

A Illies (59), la présence de symptômes de bactériose est signalée sur la parcelle. Les problèmes de bactériose en stockage sont dû à une attaque au champ durant la maturité de la culture. Les bactéries sont présentes dans le sol ou à la surface de l'eau (lors de l'irrigation). Elles se développent lorsque la minéralisation est très importante. Les périodes de pluies (ou d'irrigation) prolongées associées à des températures élevées lui sont donc particulièrement favorables.

Au champ, on observe un flétrissement et un dessèchement des feuilles. Les écailles du bulbe deviennent ensuite molles et aqueuses. Les blessures faites aux feuilles, les attaques de thrips, le mildiou... vont permettre aux bactéries de pénétrer par les feuilles ou par le collet via des éclaboussures de pluie ou d'irrigation.

Mesures prophylactiques :

- éviter les apports azotés excessifs et tardifs qui augmentent la minéralisation
- maîtriser les maladies et les ravageurs
- raisonner l'irrigation
- ne pas couper le collet trop court (laissez entre 8 à 10 cm) afin de ne pas endommager les bulbes et pour que le collet puisse bien se cicatriser et se refermer lors du stockage.
- éviter les sols compactés pour éviter l'eau stagnante dans les parcelles.
- éviter de blesser les oignons lors de la récolte et de la mise en stockage

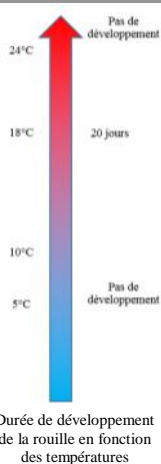
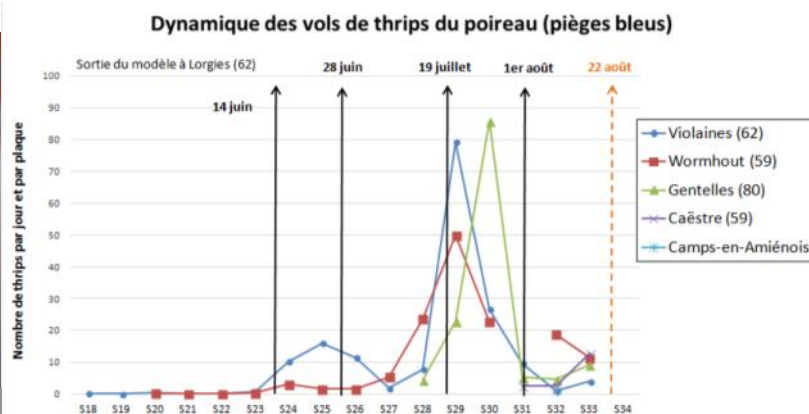
POIREAU

Réseau : 3 sites

Stade: 4 feuilles à récolte

Thrips

A Caëstre (59), Violaines (62) et Wormhout (59) entre 48 et 64% des pieds de poireaux présentent des thrips (entre 1 et 3 par pied). Des dégâts sont également observés sur 20% des pieds à Caëstre (59) et Violaines (62) et sur plus de la moitié des pieds Wormhout (59). De nombreux Aeolothrips (auxiliaires) sont aussi observés sur les parcelles ou sur les piègeages. **Les conditions météorologiques plus humides de ces prochains jours pourraient ne pas être très favorables à ces insectes. Restez tout de même vigilants en observant régulièrement vos parcelles, la pression augmente.**



Rouille (*Puccinia porri*)

A Violaines (62), 16% des poireaux sont légèrement touchés par la maladie. **La pression reste faible mais les conditions plus humides prévues dans les prochains jours devraient être plus favorables à la maladie.**



Mouche mineuse (*Phytomyza gymnostoma*)

A Violaines (62), 28% des pieds observés présentent des piqûres de mouche mineuse. **Habituellement, ce ravageur ne vole pas en été mais les conditions très humides et les températures douces ont sûrement permis la sortie précoce de certains individus. Soyez très vigilants, surveillez vos cultures d'Alliacées et bâchez-les si possible.**

Mildiou

A Wormhout (59), des symptômes de mildiou sont signalés sur 4% des pieds. Le mildiou du poireau provoque des lésions foliaires qui sont d'abord livides et un peu humides puis qui deviennent blanches, sèches et cassantes. La conservation de cet agent pathogène se fait dans le sol et la contamination par éclaboussure sur le feuillage lorsque le temps est pluvieux. Ce champignon est favorisé par des températures basses mais positives. Il peut se développer entre 1°C et 25°C avec un optimum à 17°C. Toutefois le temps pluvieux et les températures entre 10 et 15°C sont favorables au développement de la maladie. Les symptômes peuvent apparaître de manière explosive lorsque des périodes douces et humides succèdent à des températures plus froides. Les conditions climatiques lui sont généralement favorables de novembre à mars. **La pression est faible mais les températures restent favorables au développement de la maladie.**



Mildiou (PLRN)



Alternaria

Des symptômes sont signalés à Violaines (62) sur 4% des pieds observés. **La pression est faible pour le moment.**



Fusariose (PLRN)

Fusariose

Quelques pieds touchés par la fusariose sont signalés.

Poireaux montés

Des montaisons sont toujours signalées à Wormhout (59) et Violaines (62).



Poireau monté (PLRN)

CELERI

Réseau: 2 piégeages

Mouche de la carotte (*Psila rosae*) et mouche du céleri (*Euleia heraclei*)

Aucune mouche du céleri, ni mouche de la carotte n'ont été capturées à Hinges (62) ou Saint-Omer (62).

CHOUX

Réseau: 4 sites

Stade: plantation à récolte

Gibier

A La Couture (62), 30% des pieds sont touchés par des dégâts de gibier. A Saint-Omer (62), 5% des pieds sont concernés par le problème. Des mesures prophylactiques existent mais leur efficacité reste limitée.

Mouche du chou (*Delia radicum*)

Cette semaine à Gentelles (80), aucune ponte n'a été observée sur les feutrines et aucune capture n'a été faite. Aucun dégât constaté sur le réseau non plus.

Aleurode

A Saint-Omer (62) et La Couture (62), 7% à 18% des choux sont touchés par quelques aleurodes. A Ennetières-en-Weppes (59), 56% des choux pommés sont colonisés par des aleurodes. A Bavinchove (59), 5% des choux-fleurs sont touchés avec en moyenne un aleurode par chou. A Auchy-les-Mines (62), en moyenne 2,5 aleurodes par pied sont observés. Les aleurodes se multiplient rapidement en conditions climatiques chaudes et sèches, et davantage dans les abris (absence de pluie et de vent, excès de fertilisation azotée). **La pression continue d'augmenter.**

Chenilles phytophages

Attention, des vols de noctuelles gamma sont en cours sur plusieurs secteurs. A Ennetières-en-Weppes (59), des cocons de teignes sont présents sur 36% des choux pommés. Des dégâts de chenilles sont présents sur tous les choux de ce site. A Saint-Omer (60), 14% des pieds sont touchés par des chenilles, ce sont en majorité des teignes des crucifères. **Les conditions climatiques des prochains jours vont être favorables au développement des chenilles et elles sont maintenant présentes sur tous les secteurs.**



Site de piégeage	Noctuelle gamma	Teigne des crucifères
Lorgies (62)	16 ↘	0
Saint-Maulvis (80)	0	0 ↘
Bavinchove (59)	25 ↗	0
La Couture (62)	3 ↘	0 ↘
Douchy (02)	0	1
Saint-Omer (62)	35 ↘	1 ↘
Ennetières-en-Weppes (59)	17	4 ↘
Longprès-les-Corps-Saints (80)	1	0



Cocon de teigne et dégâts de chenilles (FREDON HdF)

Pucerons cendrés et pucerons verts

Sur la parcelle d'Auchy-les-Mines (62), quelques pucerons verts sont toujours observés sur les choux-fleurs mais leur présence est anecdotique. A Saint-Omer (62), 7% des choux-fleurs sont colonisés par environ 8 pucerons verts par pied. A La Couture (62), également 7% des pieds sont touchés avec 1 puceron vert en moyenne. **Pour le moment, la pression reste faible sur la plupart des parcelles et des auxiliaires sont présents (coccinelles, larves de chrysope, syrphes, pucerons parasités,...).** Les conditions climatiques annoncées pour les prochains jours pourraient être favorables au développement des pucerons. Surveillez également la présence d'auxiliaires.

Altises

A Auchy-les-Mines (62), des altises sont présentes sur presque tous les choux avec en moyenne 5 altises par pied. La surveillance doit se poursuivre sur les choux à des stades inférieurs à 10 feuilles. **La pression reste faible et les pluies annoncées dans les prochains jours seront défavorables au développement de ces insectes.**

Alternaria

A Ennetières-en-Weppes (59), sur choux pommés blancs, quelques symptômes d'alternaria ont été observés. **La pression est encore faible mais les conditions plutôt humides annoncées dans les prochains jours seront favorables au développement de la maladie.**



Altise (FREDON HdF)

EPINARD

Réseau : 5 parcelles fixes

Stade : 2 feuilles à 4 feuilles

Pucerons

Très peu de pucerons ont été observés cette semaine. Les conditions climatiques actuelles ne sont pas favorables à leur développement.

Maladies

Aucune maladie n'a pour l'instant été signalée. La situation est saine pour les premières parcelles d'épinards implantées.

CAROTTE

Réseau : 1 parcelle fixe et 15 pièges

Stade : crayon à récolte

Mouche de la carotte

Cette semaine, 15 pièges mouche de la carotte sont suivis sur 5 communes afin d'évaluer l'activité de ce ravageur. **Aucune capture n'a été enregistrée.**

Départements	Communes	Nombre de mouches
59	HAUBOURDIN	0
80	PONTHOILE	0
62	SAINT OMER	0
	HINGES	0
	BUCQUOY	0



Oïdium sur feuillage (UNILET)

Alternariose

Des symptômes de la maladie ont été observés dans le Nord. Aucune parcelle ne dépasse le seuil indicatif de risque.

Les premiers symptômes d'alternariose se traduisent par la formation de petites taches brunes le plus souvent en bordure de limbe. Les brûlures s'étendent parfois et détruisent tout ou partie des limbes. Les feuilles âgées sont les premières touchées. Une vigilance particulière s'impose aux parcelles touchées à des stades précoces, notamment en cas de fort développement végétatif. Le seuil indicatif de risque est atteint quand 10 à 20 % de feuilles commencent à présenter des symptômes de brûlures.

Oïdium

A Emmerin (59), 50% des plantes présentent 1 à 5 % de feuilles malades. La maladie se caractérise par l'apparition de taches poudreuses d'un blanc-grisâtre sur les deux faces des feuilles. Les facteurs favorables à cette maladie sont un temps chaud et orageux, un développement excessif du feuillage et une humidité nocturne. Le temps frais et pluvieux actuel limite le risque de propagation de la maladie. **Le seuil indicatif de risque est atteint dès l'apparition des premiers foyers, la maladie se développant rapidement.**

HARICOT

Réseau : 13 parcelles fixes (8 haricots et 5 flageolets) et 24 pièges installés (12 pièges Pyrales et 12 Héliothis)

Stade : 2 feuilles simples à apparition de grains.

Pucerons

Très peu de pucerons ont été observés cette semaine. Le seuil indicatif de risque est atteint dès que l'on observe la présence de colonies d'aptères (pucerons sans ailes). Surveillez aussi la présence des auxiliaires car ils jouent un rôle important dans la régulation de ce ravageur. Les cultures de haricots verts et de flageolets sont sensibles à ce bio-agresseur jusqu'au stade 1-2 feuilles trifoliées.

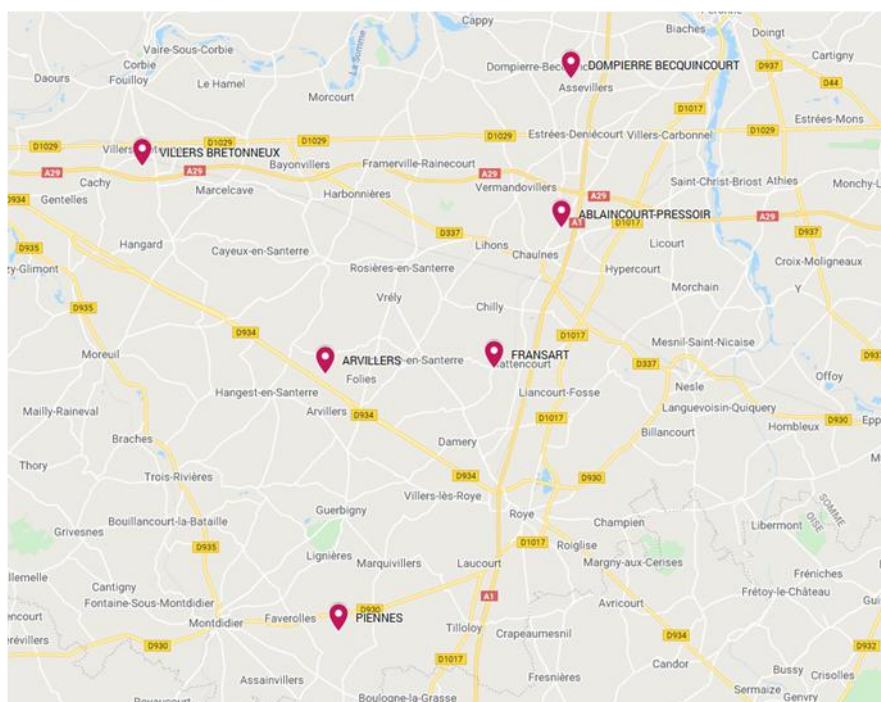
Pyrales et Héliothis (24 pièges installés)

Le suivi des vols de Pyrales du Maïs et d'Héliothis est en cours à l'aide de pièges à phéromones.

Le tableau sur la page suivante récapitule les captures de pyrales de la semaine :

Départements	Communes	Nombre de Héliothis
80	DOMPIERRE-BECQUINCOURT	0
	ABLAINCOURT PRESSOIR	0
	FRANSART	0
	VILLERS BRETONNEUX	0
	PIENNES	0
	ARVILLERS	0

Le vol de pyrales est suivi sur 6 sites représentés sur cette carte. Cette semaine, aucune pyrale n'a été piégée. La période de risque touche à sa fin.

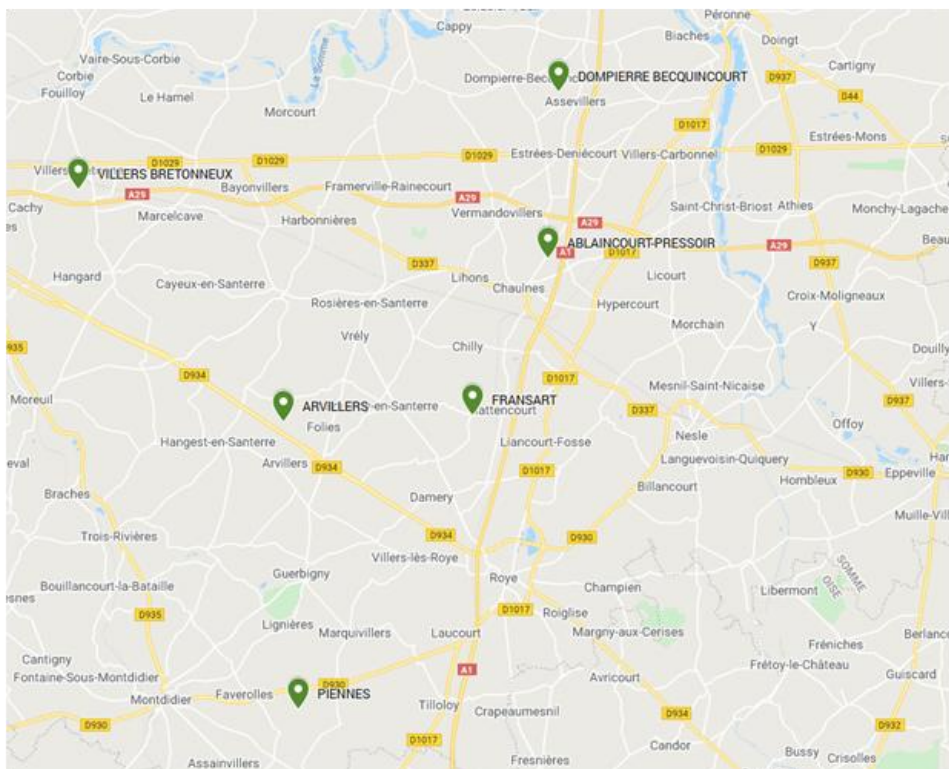


Le tableau ci-dessous récapitule les captures d'Héliothis de la semaine :

Départements	Communes	Nombre de Héliothis
80	DOMPIERRE-BECQUINCOURT	0
	ABLAINCOURT PRESSOIR	0
	FRANSART	0
	VILLERS BRETONNEUX	1
	PIENNES	0
	ARVILLERS	0

Le vol d'héliothis est suivi sur 6 sites représentés sur cette carte. Cette semaine, une héliothis a été capturée à Villers Bretonneux (80). Les premiers dégâts sur feuilles ont été observés mais aucune gousse n'est touchée. Les captures d'héliothis sont en baisse.

Pour rappel, le nombre de papillons capturés ne nous donne pas de seuil indicatif de risque contrairement à la tordeuse. Seule l'observation de trous (dans les gousses et feuilles) et de chenilles nous indique sa présence sur les plantes. Les pontes et le stade larvaire sont nettement plus difficiles à observer du fait de leurs tailles. La période sensible débute au stade floraison et se poursuit jusqu'à la récolte. Le développement de cet insecte est favorisé par un climat chaud et sec. Les conditions météo actuelles ne sont pas favorables au développement de ce ravageur, restez tout de même vigilants.



Botrytis/Sclérotinia

Des symptômes de botrytis ont été observés cette

semaine dans les parcelles du réseau, principalement dans la Somme. A Ablaincourt (80), Villers Bretonneux (80) et Dompierre Becquincourt (80), 8% des plantes présentent 1 à 2 symptômes. On retrouve également des symptômes de la maladie à Bernes (80) où 4% des plantes présentent 1 à 2 symptômes. Les symptômes du botrytis se traduisent par la présence de gousses présentant des pourritures molles et un feutrage grisâtre.

Des symptômes de Sclérotinia ont également été observés dans la Somme. A Villers-Bretonneux (80), 32 % des plantes présentent 1 à 2 symptômes ainsi qu'à Dompierre Becquincourt (80) où 24 % des plantes présentent 1 à 2 symptômes et 20% à Ablaincourt Pressoir (80).

Les symptômes du Botrytis se traduisent par la présence de gousses présentant des pourritures molles un feutrage grisâtre, tandis que les dégâts de sclérotinose, ont tendance à entraîner la défoliation des plantes, le dessèchement des tiges et la présence de pourritures molles au niveau des gousses.

Les conditions météorologiques annoncées pour les prochains jours devraient stabiliser la situation, restez vigilants.

ENDIVE

Réseau : 2 sites et 9 piègeages

Stade : accumulation des réserves.

Cicadelle et altise

A Loos-en-Gohelle (62), quelques cicadelles sont observées sur 12% des plantes. Des dégâts de cicadelles sont aussi présents sur 80% des endives. Ces insectes ne sont généralement pas nuisibles sur la culture d'endive, de plus très peu d'individus sont observés.



Piqûres de mouche mineuse (FREDON HDF)



Piqûres de cicadelle (FREDON HDF)

Mouche de l'endive

Les captures sont assez faibles sur la plupart des sites. A Fins (80), un vol est en cours. A Soyécourt (80), 50 % des collets (base des feuilles) présentent des galeries de mouches de l'endive mais les galeries sont vides. Des piqûres de mouches sont observées à Loos-en-Gohelle (62) sur 12% des pieds. Il reste nécessaire de surveiller la présence de galeries à la base des racines ou au collet des plantes pour vérifier l'apparition de dégâts sur les collets.

Site de piégeage	Mouche de l'endive									
	S24	S25	S26	S27	S28	S29	S30	S31	S32	S33
Haisnes (62)	0	4	0	1	3	5	5	2	71	0
Boiry-Notre-Dame (62)	0	0	2	0	3	26	4	0	0	2
Illies (59)	3	0	0	0	0	19	1	1	8	7
Fins (80)	0	0	1	0	5	34	5	0	2	20
Noreuil (62)	0	0	2	1	-	0	1	1	0	4
Ailly-le-Haut-Clocher (80)	0	0	1	-	-	0	-	1	3	0
Avelin (59)	1	0	1	1	1	8	6	8	4	3
Graincourt (62)	2	0	0	0	0	7	2	4	1	1
Arras (62)	-	0	1	1	10	1	1	3	0	1
Beaumontz-les-Cambrai (62)	-	1	2	0	0	0	0	-	-	2
Soyécourt (80)	0	0	0	1	1	0	0	5	0	2
Marcelcave (80)	-	-	-	-	0	2	0	0	0	0

Alternariose

Des symptômes d'alternariose sont observés sur respectivement 10% et 20% des pieds à Soyécourt (80) et à Loos-en-Gohelle (62). L'alternaria se développe lors de successions de pluies et de temps ensoleillé avec des températures comprises entre 15 et 25°C. Un temps très pluvieux n'est pas favorable à la maladie. Restez tout de même vigilants et surveillez vos parcelles pour détecter des éventuels symptômes de maladies foliaires.



Alternariose (FREDON HDF)

Site de piégeage	Pucerons lanigères	<i>Thaumatomyia</i> spp.
Haisnes (62)	0	5
Illies (59)	0	17
Fins (80)	0	0
Noreuil (62)	0	1
Boiry-Notre-Dame (62)	0	3
Avelin (59)	0	2
Graincourt (62)	0	0
Arras (62)	0	0
Beaumontz-lès-Cambrai (62)	0	1
Soyécourt (80)	0	2
Marcelcave	0	0
Ailly-le-Haut-Clocher (80)	0	1

Puceron des racines (*Pemphigus bursa-rius* L.)

Les pièges ne capturent plus aucun individu ailé. On dénombre toujours régulièrement des mouches *Thaumatomyia* spp. (auxiliaires dont la larve se nourrit des *Pemphigus* aptères) piégées dans les bacs jaunes. Ces données indiquent qu'un contrôle naturel se met en place. Il est malheureusement impossible de savoir dès maintenant s'il sera suffisant dans toutes les parcelles.

Enquête sur les méthodes alternatives de lutte contre les bioagresseurs en légumes et fraise

Dans le cadre des futures rencontres CTIFL (Centre Interprofessionnel des Fruits et Légumes) /SDSPV (Sous-Direction de la Santé et de la Protection des végétaux de la Direction Générale de l'Alimentation du Ministère de l'agriculture) légumes et fraise qui se tiendront les 25 et 26 janvier 2022, le CTIFL et la SDPSV vous proposent de participer à un état des lieux sur l'emploi ou non de techniques alternatives de protection des cultures au sein de la filière légumes et fraise. L'objectif est de réaliser un focus sur les freins et atouts à l'emploi de ces méthodes en fonction des bioagresseurs majeurs sur les principales cultures.

Nous vous proposons de répondre à un questionnaire, suivre le lien suivant <https://forms.office.com/r/dYcRiCWHV6>
Le temps estimé pour y répondre est moins de 10 minutes. Si vous voulez répondre pour plusieurs cultures n'hésitez pas à répondre plusieurs fois au questionnaire en choisissant la culture considérée.

Merci d'avance pour votre participation qui est confidentielle, vos réponses nous seront utiles.

Appel à échantillons de laitue avec fusariose

Depuis quelques années la fusariose de la laitue se développe sur notre territoire sur l'ensemble des types variétaux. Comme beaucoup de fusariose, sa capacité d'adaptation a abouti à l'apparition des différentes races en réaction au développement de variétés présentant des résistances. Le projet Actifol, a pour objet d'approfondir les connaissances sur ce pathogène et à chercher des solutions de contrôles qui viendront en complément du déploiement de variétés résistantes. La connaissance des races présentes sur notre territoire est importante car elle devrait permettre de mieux faire les choix variétaux.

Dans le cadre de ce projet nous sommes en déficit d'échantillons, sauf pour les Bouches du Rhône et le Vaucluse.

Nous vous serions reconnaissant si vous pouvez nous faire parvenir des échantillons de laitues présentant un suspicion de symptômes de fusariose, de préférence pas trop avancés (voici le lien vers ephytia pour voir des symptômes <http://ephytia.inra.fr/fr/C/5836/Salades-Principaux-symptomes>). Les premiers résultats montrent que la race 1 et la race 4 sont bien présentes sur notre territoire.

1. Comment procéder :
 - o Prendre une photo de la parcelle et des salades malades
 - o Prévoir 3 à 4 salades par échantillon, si possible pas prélevées côte à côte
 - o Il est nécessaire d'avoir les dépôts des racines des mottes sur une longueur de 2 à 3 cm
 - o Maintenir l'échantillon au frais avant l'envoi (4°C)
 - o Envoyer un échantillon de ces salades
2. Comment les préparer :
 - o Dans du papier journal juste humide et ressuyé
 - o Dans un sac plastique
3. Comment les envoyer :
 - o Envoi en colissimo :
 - Éviter d'envoyer en fin de semaine pour éviter un stockage à la poste sur le week-end
 - o Envoi par transporteur
4. Nous prévenir de l'envoi de préférence par e-mail : peter.prince@ctifl.fr, enrick.georges.ctifl.fr et françois.villeneuve@ctifl.fr ou au 05 53 58 00 05
 - o Adresse d'expédition : CTIFL Centre opérationnel de Lanxade 28, route des Nébouts 24130 Prignonrieux
5. Remplir le questionnaire ; pour cela contacter le Ctifl pour le recevoir.

Il est clair que les résultats seront confidentiels, en particulier pour les volets semenciers et pépiniéristes. Les résultats allant au-delà de la simple présence ou absence de fusariose, il faut être patient pour un retour sur l'identification de la race, qui vous sera néanmoins effectué.



JOURNÉE TECHNIQUE FRUITS & LÉGUMES

JEUDI
7 SEPTEMBRE
DE 10H À 18H
2021

Au Pôle Légumes Région Nord à LORGIES

**LA RENCONTRE DES PROFESSIONNELS DE LA FILIÈRE FRUITS & LÉGUMES :
INNOVATIONS, ESSAIS, PRÉSENTATION DE MATÉRIELS, EXPOSANTS...**



**PASS SANITAIRE
OBLIGATOIRE**

Contact :
Pôle Légumes Région Nord
03 21 52 83 99



hastadefrance.chambre-agriculture.fr



Renseignements :
PÔLE LÉGUMES RÉGION NORD
 209, route d'Estaires 62840 LOGRIES
 plrn@wanadoo.fr
 03 21 52 83 99



PROGRAMME DE LA JOURNÉE

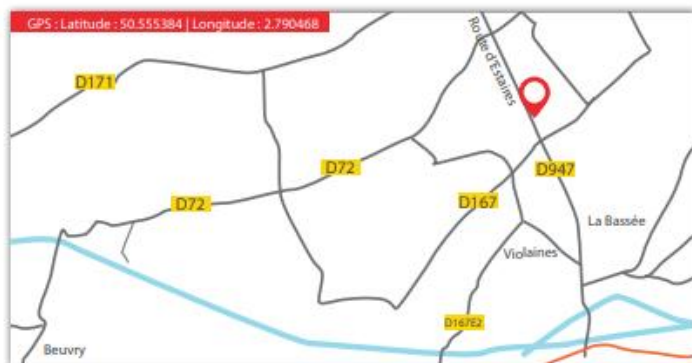
De 10 h à 18 h

- Dès 10 h : échanges avec les exposants* (plus de 40 organismes présents)
- 10 h 30 à 12 h 30 : présentation de la station et des différents essais réalisés en 2021.
14 essais présentés : gestion des maladies (rouille, mildiou...), gestion des ravageurs (pucerons, altises, trips...), désherbage, réduction d'intrants
- 14 h à 15 h 30 : colloque sur le thème de l'évolution de la gestion des ressources en eau
Intervenants : Jacques Blarel, Jérémy Bellanger et Bertrand Vandoorne
- 16 h à 18 h : présentation de la station et des différents essais réalisés en 2021

ACCÈS LIBRE & PARKING. /// RESTAURATION POSSIBLE SUR PLACE DE 12H À 14H.

* EXPOSANTS PRÉSENTS

- | | | | | |
|--------------------|------------------------|-----------------------|---------------------|-----------------------|
| • ACTION PIN | • CLAYE | • GAUTIER SEMENCES | • PEPIMAT | • SERRES JRC |
| • AGRI SEMENCES | • DEGRAV'AGRI | • GODEFROY Equipement | • PROSEM | • SOBAC |
| • AGRO CONSEIL SA | • DUQUESNE AGRICOLE | • GRAINES VOLTZ | • PULVEXPER | • SYNGENTA France SAS |
| • ANGBAUD | • EBBJ | • HM Clause | • RIJK ZWAAN France | • TELAQUA |
| • ANGIER SAS | • ENZA ZADEN France | • JAMS | • SARL Nicomax | • TERRATEC SAS |
| • INTERNATIONAL | • COMMERCIAL SAS | • LHERMITTE | • SAVEURS EN OR | • TOUTI TERRE |
| • BASF France | • EMERAUDE PLANTS SARL | • NATUR'COOP | • SCA MARCHÉ DE | • TRIANGLE |
| • BEJD | • ESAT CAT ARTOIS | • NOVAGRI+IRRIGATEAM | • PHALEMPIN | • VILMORIN |
| • CERTIS EUROPE BV | • FREDON | • PATOUX EQUIPAGRI | • SDM ACIER | • ... |



Mesures COVID-19 :

- Port du masque
- Respect de la distanciation sociale

PASS SANITAIRE OBLIGATOIRE

Action pilotée par le ministère chargé de l'agriculture et le ministère de l'écologie, avec l'appui financier de l'Office Français de la Biodiversité, par les crédits issus de la redevance pour pollutions diffuses attribués au financement du plan Ecophyto.

Ce bulletin est rédigé à partir d'observations ponctuelles réalisées sur un réseau de parcelles. Il donne la tendance de la situation sanitaire. Toutefois celle-ci ne peut être transposée telle quelle à chacune des parcelles.

Directeur de la publication : Olivier DAUGER - Président de la Chambre Régionale d'Agriculture Hauts-de-France.

Avec la participation d'ARDO, BONDUELLE, CETA ENDIVES ARTOIS, ELCHAI, EXPANDIS, Fort & Vert, Marché de Phalempin, OPLINORD, OPLVERT, SIPEMA, SODELEG, Syndicat Pendillon, Turnover, TYCONSULTING, VILMORIN et des producteurs observateurs.

Bulletin rédigé par les animateurs régionaux de la filière cultures légumières - Tous légumes : L. DURLIN - FREDON Hauts-de-France - Oignon : A. COURIER-PLRN; Chou-fleur, chou : F. SIMEON -PLRN; Poireau : J. CNUUDE -PLRN; Salades : O. PRUVOST-PLRN; Carotte, Epinard, Pois de conserve, Haricots verts et Scorsonères : L. NIVET-UNILET - Endive : M. BENIGNI-APEF -V. DUVAL-FREDON Hauts-de-France

Coordination et renseignements : Aurélie ALBAUT - Chambre d'agriculture de la Somme / Samuel Bueche - Chambre d'Agriculture du Nord - Pas de Calais
 Publication gratuite, disponible sur les sites Internet de la DRAAF et Chambre d'Agriculture des Hauts-de-France