



SOMMAIRE

- ▶ SALADES : avec le temps humide, les maladies risquent de se développer. Attention aux chenilles.
- ▶ CELERI: aucune capture de mouche de la carotte ni de mouche du céleri.
- ▶ ENDIVE : quelques captures de mouches de l'endive et de pucerons lanigères.
- ▶ OIGNON : attention au mildiou ! Avec les conditions climatiques actuelles, la pression est forte.
- ▶ POIREAU : présence de rouille et de quelques thrips.
- ▶ CHOUX : développement des chenilles. Attention aux maladies également.
- ▶ POIS : Faible pression pucerons. Peu de tordeuses capturées. Maladies post floraison en développement.
- ▶ EPINARD : Baisse des captures de noctuelles sur les parcelles pas encore récoltées.
- ▶ CAROTTE : quelques pucerons observés. Aucune mouche de la carotte capturée.
- ▶ HARICOT: peu de pucerons et quelques dégâts de mouche des semis observés.
- ▶ DATURA: éliminez au plus vite les pieds.

SALADES

Réseau : 4 sites

Stade : 4 feuilles à récolte

Gibier

A Ennetières-en-Weppes (59), malgré la mise en place de mesures prophylactiques (filet autour de la parcelle, effaroucheur sonore), les dégâts de gibier sont toujours bien présents. **Pour les parcelles touchées, la situation est critique.** Pour limiter les dégâts, il est conseillé de combiner plusieurs techniques mais aucune solution ne semble totalement efficace.

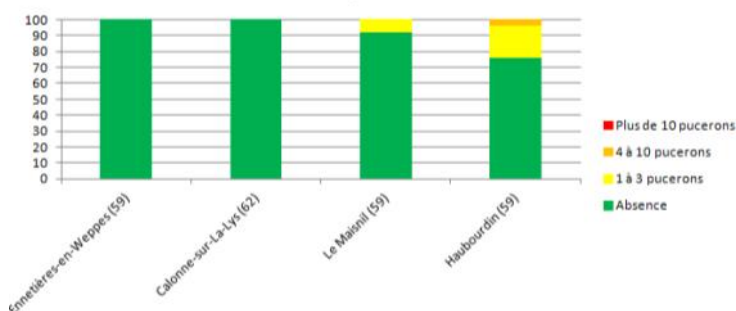
Pourriture du collet

Les conditions humides ont favorisé les pourritures du collet sur plusieurs parcelles, notamment à Le Maisnil (59). **Les conditions humides et les températures douces vont être favorables aux maladies.**



Malgré la mise en place de mesures prophylactiques, le gibier fait toujours des dégâts (FREDON HdF)

Pourcentage de salades avec la présence de pucerons aptères



Puceron

Deux parcelles sur 4 sont touchées par la présence de pucerons. Quelques pucerons ailés sont également présents à Haubourdin (59). **La pression diminue encore cette semaine et les auxiliaires sont toujours présents (adultes de coccinelles). Les températures restent favorables au développement des pucerons, soyez vigilants.**

Limace et escargot

A Calonne-sur-la-Lys (62), des escargots et des dégâts sont toujours présents sur les salades. **Les quelques pluies et des températures douces prévues ces prochains jours vont être favorables au développement de ces mollusques, soyez vigilants.**

Noctuelle gamma

Les captures diminuent cette semaine. Des chenilles de noctuelle ont été observées à Haubourdin (59) et Calonne-sur-la-Lys sur 4 à 8% des pieds et des dégâts sont également présents. **La pression augmente et les températures très douces vont être favorables au développement des chenilles.** Surveillez vos parcelles pour détecter les premières chenilles. Il existe une solution de biocontrôle qui est efficace si elle est appliquée sur jeunes chenilles.

Site de piégeage	Noctuelle gamma
Ennetières-en-Weppes (59)	11 ↘
Haubourdin (59)	2 ↘
Calonne-sur-la-Lys (62)	2 ↘
Le Maisnil (59)	18 ↘
Lomprets-les-Corps-Saints (80)	4
Vignacourt (80)	1
Trosly-Breuil (60)	4



Chenilles de noctuelle (FREDON HdF)

Thrips

Malgré les fortes pluies, quelques thrips sont toujours observés à Le Maisnil (59) ainsi qu'à Haubourdin (59). **Pour le moment, il n'y a pas de conséquences majeures sur les salades à cause de ce ravageur.**

Pythium

A Ennetières-en-Weppes (59), des symptômes de pythium ont été observés. On constate une réduction plus ou moins importante de la croissance des plantes ou un flétrissement brutale. Lorsque l'on arrache les plantes concernées, on observe des brunissements racinaires plus ou moins généralisés, une disparition de nombreuses radicules et parfois des altérations vasculaires et du collet. **Ce champignon apprécie les conditions humides et les températures actuelles sont favorables à son développement. Restez vigilants.**



Symptômes de pythium (FREDON HdF)

CELERI

Réseau : 2 piégeages

Mouche du céleri (*Euleia heraclei*)

Aucune mouche de la carotte ni mouche du céleri n'ont été capturée à Hinges (62) ou Saint-Omer (62).

ENDIVE

Réseau : 2 sites et 10 piégeages

Stade : 8-9 feuilles

A Loos-en-Gohelle (62) et Soyécourt (80), la situation sanitaire est saine. Quelques coccinelles sont observées sur les parcelles.



La culture est saine (FREDON HdF)

Site de piégeage	Mouche de l'endive				
	S22	S23	S24	S25	S26
Haisnes (62)	0	1	0	4	0
Boiry-Notre-Dame (62)	1	0	0	0	2
Illies (59)	-	1	3	0	0
Fins (80)	-	9	0	0	1
Noreuil (62)	-	0	0	0	2
Ailly-le-Haut-Clocher (80)	-	3	0	0	-
Avelin (59)	-	1	1	0	1
Graincourt (62)	-	-	2	0	0
Arras (62)	-	-	-	0	1
Beaumetz-les-Cambrai (62)	-	-	-	1	2
Soyécourt (80)	-	-	0	0	0

Mouche de l'endive

Quelques captures de mouche de l'endive ont été faites sur 6 des 10 sites suivis cette semaine. **Pour le moment, le seuil indicatif de risque n'est pas atteint.**

Pucerons lanigères

Les captures de pucerons lanigères diminuent, surtout à cause des pluies mais le vol est toujours en cours, il a commencé théoriquement le 15 juin. Il faut rester très vigilant car les endives sont à un stade sensible. Quelques mouches de *Thaumatomyia* spp. (auxiliaire) ont aussi été piégées dans les bacs jaunes.

Site de piégeage	Pucerons lanigères	<i>Thaumatomyia</i> spp.
Haisnes (62)	4	0
Ailly-le-Haut-Clocher (80)	-	-
Illies (59)	4	0
Fins (80)	1	2
Noreuil (62)	44	0
Boiry-Notre-Dame (62)	12	0
Avelin (59)	0	0
Graincourt (62)	0	0
Arras (62)	0	0
Beaumetz-les-Cambrai (62)	3	1
Soyécourt (80)	0	1

POIREAU

Réseau : 2 sites

Stade : 6-9 feuilles

Mouche mineuse

Sur les parcelles où des piqûres de nutrition avaient été observées la semaine dernière, des larves sont maintenant présentes dans les feuilles. A ce stade, le ravageur ne peut plus être atteint.

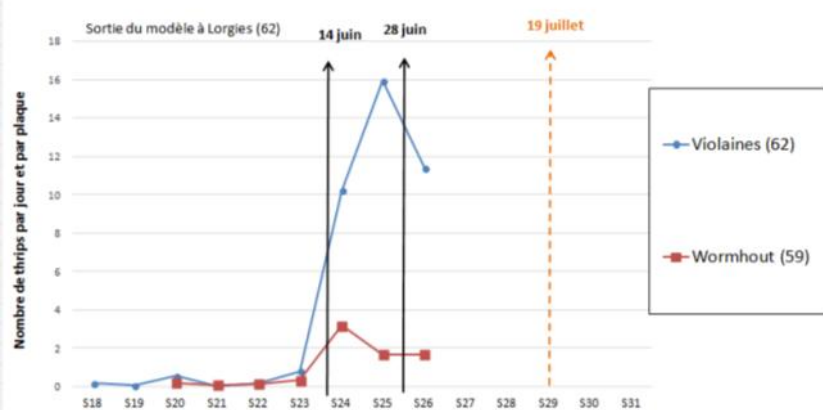
Thrips

A Violaines (62), l'observation ayant été réalisée sous la pluie, aucun thrips n'a été détecté, quelques dégâts sont quand même présents. A Wormhout (59), quelques thrips ont été observés sur 4% des poireaux des piqûres de nutrition sont aussi constatées. **La pression reste faible et les pluies des derniers jours n'ont pas été favorables à leur développement... De plus, des pluies et des averses sont prévues dans les prochains jours ce qui devrait nuire au développement des thrips. Restez vigilants néanmoins...**

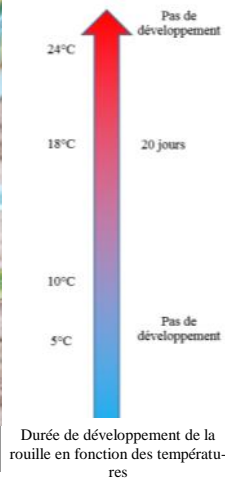


Larves de mouches mineuses (PLRN)

Dynamique des vols de thrips du poireau (pièges bleus)



Présence de rouille (PLRN)



Rouille

Des symptômes de rouille sont toujours signalés. Les symptômes de rouille sont caractéristiques : il s'agit de pustules orangées de 1 ou 2 mm de diamètre, plus ou moins foncées, elles sont situées sur les faces inférieures ou supérieures des feuilles. **Les températures annoncées pour les prochains jours vont permettre à la maladie de se développer.** La transmission se fait d'une saison sur l'autre par les cultures de poireaux encore en place, les Alliées sauvages, l'ail... Le vent transporte les spores sur des distances parfois assez importantes. La meilleure méthode pour éviter la maladie est de choisir des variétés tolérantes à la rouille.

OIGNON

Réseau : 3 sites

Stade : oignons de semis : 6 feuilles à début bulbaison

Mildiou

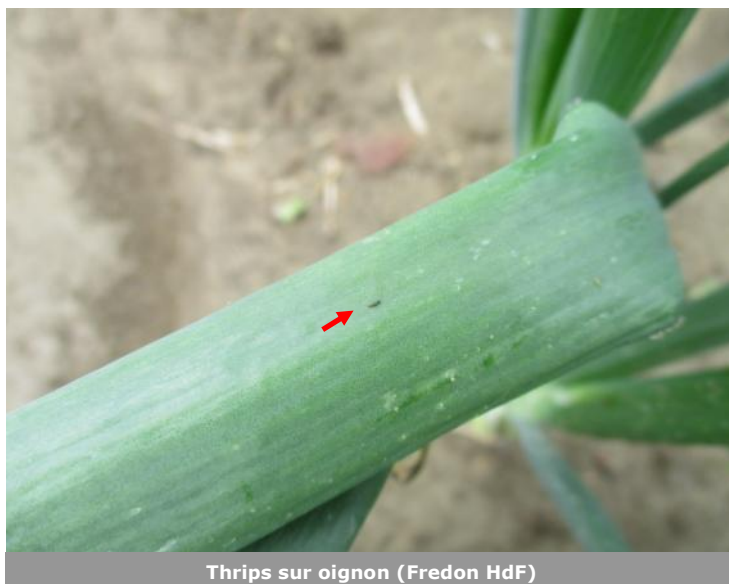
La pression mildiou est importante ces derniers jours. Les signes précurseurs sont observés sur les feuilles et sont caractérisés par des décolorations localisées (halos jaunes et diffus). Lorsque les conditions sont favorables (climat humide), elles se recouvrent d'un duvet gris violacé. Les taches se multiplient, les feuilles se dessèchent et se nécrosent. La maladie se développe en foyer mais peut évoluer très rapidement et se répandre sur toute la parcelle. L'apparition de foyers correspond souvent à des zones d'humidité persistante. **Les pluies et températures des prochains jours comprises entre 13 et 23°C vont être favorables au développement de la maladie. Soyez vigilants !**

Teigne

Des dégâts de teigne et la présence de chenilles dans les oignons sont signalés sur plusieurs secteurs. A Richebourg (62), des dégâts sont présents sur 8% des pieds. **Les dégâts provoqués par cet insecte ne semblent pas causer de perte de rendement sur oignons, le risque est faible.**

Thrips

A Meurchin (62), entre 1 et 4 thrips sont observés sur 64% des oignons. A Richebourg (62), des thrips sont présents sur 56% des pieds avec de 1 à 2 individus par pied. A Lorgies (62), des auxiliaires sont présents, en effet, un aeolothrips a été observé. **La pression reste faible pour le moment bien que les thrips soient présents sur presque toutes les parcelles. Les pluies annoncées dans les prochains jours ne seront pas favorables au développement de ces insectes.**



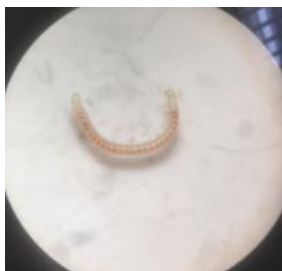
Thrips sur oignon (Fredon HdF)

Pourriture blanche (*Sclerotinium cepivorum*)

Plusieurs secteurs sont touchés par la pourriture blanche. Les symptômes sont facilement identifiables: des plantes jaunissent et se fanent par foyer. En arrachant les pieds, on observe une pourriture blanche avec parfois des petits sclérotés (amas noirs, sphériques, mesurant environ 0,5 mm de diamètre et visibles à l'œil nu). Attention, ces sclérotés peuvent se conserver plus de 10 ans dans le sol, même en l'absence d'Alliacées dans la rotation. La maladie se gère surtout à la parcelle en allongeant les rotations.

Gibier

Des dégâts de gibier sont toujours signalés sur plusieurs secteurs notamment à Lorgies (62) où 64% des pieds sont touchés.



Blaniule et dégâts de blaniule (PLRN)

Blaniule

Des blaniules ont été observés sur plusieurs parcelles depuis maintenant une dizaine de jours. **Ils provoquent des petites morsures au niveau de la base de l'oignon, ce qui favorise une porte d'entrée à certaines maladies.**

CHOUX

Réseau : 5 sites et 1 piégeage

Stade : plantation à pommaison

Gibier

A La Couture (80), 100% des pieds sont touchés par les dégâts de gibier. Pour les secteurs et productions concernés, le sujet n'est pas à prendre à la légère: les dégâts sur les cultures peuvent être significatifs ! Des mesures prophylactiques existent (clôtures, filets anti-pigeons, effaroucheurs...), elles doivent être adaptées aux espèces présentes et à l'environnement de la parcelle (habitations...). Le coût et le temps nécessaire pour la mise en place et l'entretien de ces « outils » doivent aussi être pris en compte. Bien que l'efficacité de ces mesures semble limitée, leur mise en place permet de réduire les dégâts. Afin d'augmenter l'efficacité de ces techniques, il est nécessaire de les combiner et de les alterner. Il est également possible de mettre des "abreuvoirs" avec de l'eau pour le gibier : le gibier recherche par ces attaques à se "rafraichir" ... Il est possible que cela les détourne des cultures ... Ces systèmes ne permettent pas d'éliminer les nuisibles, il est possible de contrôler les populations en les régulant. En ce qui concerne les nuisibles (la liste est différente pour chaque territoire), les documents nécessaires à leur régulation sont disponibles auprès des Fédérations de Chasse de chaque département. Les Fédérations de Chasse pourront ainsi vous renseigner sur les dates d'ouverture et de fermeture de la chasse, sur la liste des espèces classées nuisibles dans votre commune, sur les formulaires de demande de destruction et les autorisations à tir... Elles pourront également vous fournir les informations concernant l'indemnisation des dégâts causés par le grand gibier (sanglier, chevreuil, cerf...) sur les cultures et récoltes agricoles.

Mouche du chou (*Delia radicum*)

Cette semaine à Ennetières-en-Weppes (59), aucune ponte n'a été observé sur les feutrines. A Illies (59), des dégâts de mouches du chou sont observés en foyers ou sur une ligne. **Les conditions climatiques vont être favorables au développement des larves dans les prochains jours.**

Les plants touchés fanent et tombent, des asticots sont présents au niveau de la racine dans ce cas, il est trop tard pour agir ! La protection des plants est indispensable pour limiter les fortes pressions. Les filets et bâches ne sont pas efficaces à 100%. Après éclosion, les larves mangent les racines et creusent des galeries dans la tige, les jeunes choux touchés vont alors faner et mourir. Le binage peut aider au contrôle de la mouche du chou : la bineuse détruira les œufs de mouche ou les remontera à la surface où ils se dessècheront.

Site de piégeage	Pourcentage de pieds avec œufs de mouche du chou	Nombre d'œufs de mouche du chou par feutrine par semaine
Ennetières-en-Weppes (59)	0%	0

Noctuelles, teignes des crucifères et piérides

Les captures de noctuelles sont en diminution sur la plupart des sites. Des dégâts de chenilles sont présents sur plus de 20% des pieds et des chenilles de teigne ainsi que des chrysalides ont également été observée sur 28% des choux à Ennetières-en-Weppes (59). A Zuytpeene (59), 12% des choux-fleurs sont touchés. A La Couture (62), des chenilles de noctuelle et des teigne des crucifères ont été observées sur 28% des choux. **La pression augmente. Attention, les conditions climatiques assez douces annoncées dans les prochains jours seront favorables au développement des chenilles.** Surveillez vos parcelles pour détecter les premières chenilles. Il existe une solution de biocontrôle qui est efficace si elle est appliquée sur jeunes chenilles.

Site de piégeage	Noctuelle gamma	Teigne des crucifères
Lorgies (62)	7	9
Ennetières-en-Weppes (59)	11	1
Zuytpeene (59)	28	7
Illies (59)	18	20
La Couture (62)	1	33
Longprès-les-Corps-Saints (80)	0	0



Chenille et dégâts de teigne sur chou (FREDON HdF)



Chrysalide de teigne des crucifères (FREDON HdF)

Pucerons

A Ennetières-en-Weppes (59), des coccinelles ont été observées. **Pour le moment, la pression reste faible et des auxiliaires sont présents. Mais les conditions climatiques annoncées pour les prochains jours seront favorables au développement des pucerons.** Surveillez également la présence d'auxiliaires.



Coccinelle sur chou (FREDON HdF)

Aleurodes

A Ennetières-en-Weppes (59), entre 1 et 5 pontes d'aleurodes sont observées sur 20% des plantes, des adultes sont aussi présents. A La Couture (62), en moyenne 5 aleurodes sont présentes sur tous les pieds. A Illies (59), quelques aleurodes et pontes sont observés sur plus de 75% des choux. A Saint-Momelin (59), quelques individus sont présents sur moins de 4% des pieds. **Attention, les températures vont être favorables au développement des aleurodes.**



Ponte d'aleurode sur chou (FREDON HdF)



Aleurodes et pontes d'aleurodes sur chou (PLRN)

Altises

A La Couture (62), 50% des pieds sont touchés par 4 altises en moyenne. A Ennetières-en-Weppes (59), entre 1 et 4 altises sont présentes sur 20% des pieds. **La pression reste faible mais les températures assez douces annoncées dans les prochains jours seront favorables au développement de ces insectes.** Le premier vol a lieu généralement en mai avec l'arrivée des premières températures plus chaudes. Un binage de la parcelle peut suffire à réduire la population. Il semble intéressant aussi d'irriguer la culture après la plantation pour accélérer la croissance et/ou couvrir la culture avec un filet (maille < 0,8 mm). Si la taille des mailles est supérieure 0,8 mm, les altises mangent les feuilles à travers le filet.



Altises sur chou (FREDON HdF)

Thrips

A La Couture (62), 7% des pieds sont touchés par des dégâts de thrips sont présents sur 2% des choux blancs. Les piqûres de nutrition des thrips provoquent l'apparition de nombreux petits calcs, souvent réunis en larges plages, qui finissent par brunir rendant le produit impropre

à la commercialisation. Les attaques sont parfois très profondes dans la pomme (jusqu'à 10 feuilles et plus). C'est à la formation de la pomme, quand les feuilles commencent à se resserrer que s'installe l'insecte. **La pression reste faible pour le moment et les pluies annoncées dans les prochains jours ne seront pas favorables au développement de ces insectes.**

Maladies sur feuillage

A Illies (59), des maladies du feuillage sont signalés sur les plantations de mi avril. Les conditions climatiques actuelles avec des températures douces et un climat humide sont favorables au développement des maladies.

POIS

Réseau : 11 parcelles fixes

Stade : 2^e étage de gousses à récolte

Pucerons

Les conditions climatiques enregistrées cette semaine ont été défavorables au maintien des pucerons dans les parcelles. **Même si les pucerons verts continuent d'être observés dans certaines parcelles du réseau, aucune ne présente de réelle infestation.**

Pour rappel, le seuil indicatif de risque est de 10 pucerons par extrémité de tige au moment de la floraison. Il est important de réaliser des observations régulières dans les parcelles afin de mesurer la pression pucerons et son évolution.

Certaines parcelles ayant été attaquées par les pucerons présentent des symptômes de virose. Les symptômes occasionnés par ces virus apparaissent en foyers ou sur plantes isolées et peuvent être très variés :

- nanisme
- jaunissements, rougissement
- mosaïques (alternance de zones de colorations différentes)
- excroissances, crispations, enroulement
- nécroses

Mildiou et Anthracnose

Des symptômes de mildiou sont observés sur quelques parcelles du réseau mais les attaques restent faibles. **Les conditions météorologiques annoncées cette semaine doivent appeler à la vigilance.**

Légère augmentation des symptômes d'anthracnose dans les parcelles de l'Aisne et de la Somme. La maladie se manifeste par un noircissement de la



Anthracnose sur pois (UNILET)

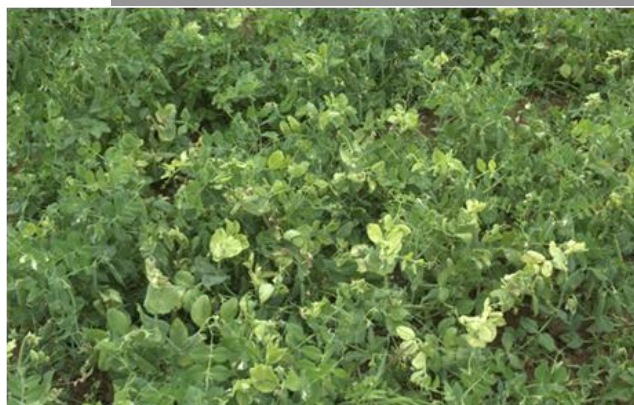
base des tiges et la montée de ponctuations brunes sur le feuillage et les gousses. Les pluies fréquentes et une forte densité de végétation favorisent le développement de la maladie. **Les conditions météorologiques annoncées pour la semaine doivent appeler à la vigilance.**



Botrytis sur pois (UNILET)



Pucerons verts sur pois (UNILET)



Jaunissement du feuillage provoqué par une virose (UNILET)

Botrytis

Quelques symptômes de botrytis ont été observés dans les parcelles du réseau, les plantes observées présentent majoritairement 1 à 2 symptômes.

Rappelons que le botrytis se manifeste sous la forme de tâches de pourriture grise sur les feuilles et les gousses. **Les attaques restent la plupart du temps modérées.**

Sclérotiniose

Des symptômes de sclérotiniose ont été observés dans l'Aisne et la Somme. **La pression est d'autant plus importante que les conditions météorologies de la semaine sont favorables à son développement.** Sur pois, la sclérotiniose apparaît généralement à partir de la floraison, sous forme de taches humides et irrégulières sur toutes les parties de la plante. Puis, un mycélium blanc et cotonneux se développe. En cas de symptômes sur tige, on peut observer des nécroses sèches oblongues plus ou moins développées, voire des dessèchements partiels des plantes malades.

Tordeuses

Le réseau de piégeage est composé cette semaine de 14 pièges tordeuses. Ci-contre le tableau reprenant le nombre de captures de tordeuses selon la localisation géographique. Le nombre de captures est variable selon la localisation du site, toutefois, le seuil indicatif de risque est dépassé sur 2 parcelles avec 35 papillons à Guiscard (60) et 21 papillons à Troisvilles (59).

Communes	Nombre de tordeuses
MARCQ-EN-OSTREVENT (59252)	0
GUISCARD (60640)	35
VILLERS -LES-CAGNICOURT (62182)	0
VILLERS-BRETONNEUX (80800)	0
DURY (02480)	0
DENIECOURT (80200)	0
ARVILLIERS (80910)	6
BOUCHOIR (80910)	1
TATINGHEM (62500)	2
ERINGHEM (59470)	12
MATIGNY (80400)	2
SAINT TRICAT (62185)	1
LOUCHES (62610)	3
TROISVILLES (59980)	21

Rappelons que le seuil indicatif de

risque est d'une vingtaine de captures à partir de début floraison, à condition que les pois aient atteint le stade gousses plates sur le second étage florifère.

EPINARD

Réseau : 8 pièges.

Stade : Récolte

Noctuelle (8 pièges installés)

Le vol d'*Autographa gamma* semble se stabiliser avec une diminution du nombre de captures. Cette semaine, 7 papillons ont été capturés à Barastre (62) et 5 à Tricot (60). Ce sont les chenilles qui sont responsables des dégâts dans les cultures. Le piégeage des papillons grâce aux phéromones permet de connaître la période de présence potentielle du bio agresseur.

CAROTTE

Réseau : 1 parcelle fixe et 20 pièges

Mouche de la carotte

Des pièges pour suivre la mouche de la carotte sont installés sur Ponthoile (80), Marchais (02), Amifontaine (02), Forreste (02), Emmerin (59) Saint-Omer (62), Haubourdin (59) et Hinges (62), Frevin Capelle (62). **Aucune capture n'est enregistrée cette semaine.**

Pucerons

On note la présence de quelques pucerons ailés dans la Somme et dans l'Aisne mais rien d'alarmant pour le moment. Les conditions climatiques de cette semaine ont stabilisé la situation.

HARICOT

Réseau : 8 parcelles fixes (3 haricots et 5 flageolets)

Stade : 2 feuilles simples à 3 feuilles trifoliées.

Mouche des semis

Des dégâts de mouches des semis sont signalés dans les parcelles du réseau notamment dans la Somme et le Pas-de-Calais. Les pertes de plantes ne dépassent pas les 5% pour le moment. La période actuelle n'est normalement plus propice aux attaques de mouche, d'autant plus que les semis sont retardés par les pluies.

Si des plantes attaquées peuvent survivre, leur développement est souvent réduit et on observe fréquemment des problèmes de nécroses racinaires. Les pertes de densité, la présence régulière de pieds borgnes, de feuilles déformées voire trouées et de plantules qui végètent traduisent une attaque significative de mouche. Il est indispensable d'arracher les plantules pour vérifier la présence de galeries et d'asticots dans les tiges souterraines pour confirmer les attaques de mouche. Aucune intervention n'est possible une fois les dégâts constatés et seules des mesures prophylactiques peuvent être mise en place avant la culture pour gérer le risque mouche.



Perte de densité à la levée sur haricot
(UNILET)



Plantules touchées par la mouche des

Pucerons

Peu de pucerons ont été observés cette semaine. Les insectes se réfugient sur la face inférieure des feuilles, ce qui rend leur détection plus difficile. Le seuil indicatif de risque est atteint dès que l'on observe la présence de colonies d'aptères. Surveillez la présence aussi des auxiliaires car ils jouent également un rôle important dans la régulation de ce ravageur. Les cultures de haricots verts et de flageolets sont sensibles à ce bioagresseur jusqu'au stade 1-2 feuilles trifoliées.



Pucerons noirs de la fève sur haricot (UNILET)

ADVENTICE

Des pieds de datura ont été observés sur plusieurs parcelles. Il est important de les détruire. Pour rappel, un pied peut produire jusqu'à 2000 graines. *Datura stramonium* est une plante très toxique en raison de sa richesse en alcaloïdes dans toutes ses parties. De très petites quantités suffisent pour déclencher une intoxication grave. Des parties de la plante peuvent se retrouver dans les cultures maraîchères. Cette plante présente un risque important lors des récoltes, notamment pour les légumes destinés à la transformation comme les haricots car des fragments peuvent contaminer les denrées et provoquer des intoxications pour le consommateur. Si les plantes sont déjà grandes, il est recommandé de les détruire manuellement en les arrachant, de les exporter de la parcelle et d'éviter toute maturation des graines et toute contamination, y compris au niveau de la bordure des parcelles.



Présence de datura sur plusieurs parcelles (FREDON HdF)

Attention, cette plante est très toxique et il est nécessaire d'être protégé pour la manipuler en toute sécurité.

Action pilotée par le ministère chargé de l'agriculture et le ministère de l'écologie, avec l'appui financier de l'Office Français de la Biodiversité, par les crédits issus de la redevance pour pollutions diffuses attribués au financement du plan Ecophyto.

Ce bulletin est rédigé à partir d'observations ponctuelles réalisées sur un réseau de parcelles. Il donne la tendance de la situation sanitaire. Toutefois celle-ci ne peut être transposée telle quelle à chacune des parcelles.

Directeur de la publication : Olivier DAUGER - Président de la Chambre Régionale d'Agriculture Hauts-de-France.

Avec la participation d'ARDO, BONDUELLE, CETA ENDIVES ARTOIS, ELCHAI, EXPANDIS, Fort & Vert, Marché de Phalempin, OPLINORD, OPLVERT, SIPEMA, SODELEG, Syndicat Pendillon, Turnover, TYCONSULTING, VILMORIN et des producteurs observateurs.

Bulletin rédigé par les animateurs régionaux de la filière cultures légumières - Tous légumes : L. DURLIN - FREDON Hauts-de-France - Oignon : A. COURIER-PLRN; Chou-fleur, chou : F. SIMEON -PLRN; Poireau : J. CNUDE -PLRN; Salades : O. PRUVOST-PLRN; Carotte, Epinard, Pois de conserve, Haricots verts et Scorsonères : L. NIVET-UNILET - Endive : M. BENIGNI-APEF -V. DUVAL-FREDON Hauts-de-France

Coordination et renseignements : Aurélie ALBAUT - Chambre d'agriculture de la Somme / Samuel Bueche - Chambre d'Agriculture du Nord - Pas de Calais

Publication gratuite, disponible sur les sites Internet de la DRAAF et Chambre d'Agriculture des Hauts-de-France