



SOMMAIRE

- ▶ **CHOUX** : les aleurodes et les chenilles arrivent. Les altises sont toujours présentes.
- ▶ **SALADES** : attention aux pucerons et aux chenilles.
- ▶ **CELERI**: aucune capture de mouche de la carotte et de mouche du céleri .
- ▶ **POIREAU** : le vol de thrips s'intensifie légèrement. La rouille est déjà signalée.
- ▶ **OIGNON** : dégâts de mouches mineuses et quelques dégâts de thrips.
- ▶ **ENDIVE** : attention le vol de pucerons lanigères est en cours.
- ▶ **POIS** : augmentation de la pression pucerons et du nombre de tordeuses capturées.
- ▶ **EPINARD** : noctuelles en hausse sur les parcelles pas encore récoltées.
- ▶ **CAROTTE** : quelques pucerons observés. Aucune mouche de la carotte capturée.

CHOUX

Réseau : 7 sites et 2 piégeages

Stade : plantation à début pomaison

Gibier

A La Couture (80), tous les choux sont touchés par des dégâts de gibier, principalement des pigeons. Les dégâts sont plus importants que la semaine dernière. Pour les secteurs et productions concernés, le sujet n'est pas à prendre à la légère: les dégâts sur les cultures peuvent être significatifs ! Des mesures prophylactiques existent (clôtures, filets anti-pigeons, effaroucheurs...), elles doivent être adaptées aux espèces présentes et à l'environnement de la parcelle (habitations...). Le coût et le temps nécessaire pour la mise en place et l'entretien de ces « outils » doivent aussi être pris en compte. Bien que l'efficacité de ces mesures semble limitée, leur mise en place




Dégâts de gibier (PLRN)

permet de réduire les dégâts. Afin d'augmenter l'efficacité de ces techniques, il est nécessaire de les combiner et de les alterner. Il est également possible de mettre des "abreuvoirs" avec de l'eau pour le gibier : le gibier recherche par ces attaques à se "rafraichir" ... Il est possible que cela les détourne des cultures ... Ces systèmes ne permettent pas d'éliminer les nuisibles, il est possible de contrôler les populations en les régulant. En ce qui concerne les nuisibles (la liste est différente pour chaque territoire), les documents nécessaires à leur régulation sont disponibles auprès des Fédérations de Chasse de chaque département. Les Fédérations de Chasse pourront ainsi vous renseigner sur les dates d'ouverture et de fermeture de la chasse, sur la liste des espèces classées nuisibles dans votre commune, sur les formulaires de demande de destruction et les autorisations à tir... Elles pourront également vous fournir les informations concernant l'indemnisation des dégâts causés par le grand gibier (sanglier, chevreuil, cerf...) sur les cultures et récoltes agricoles.

Mouche du chou (*Delia radicum*)

A Gentelles (80), tout comme la semaine dernière, aucune mouche du chou n'a été capturée dans les bols jaunes cette semaine, néanmoins en raison des fortes chaleurs, la cuvette était sèche. Des pontes

Site de piégeage	Pourcentage de pieds avec œufs de mouche du chou	Nombre d'œufs de mouche du chou par feutrine par semaine
 Ennetières-en-Weppes (59)	70%	3,7

tes sont toujours observées à Ennetières-en-Weppes (59), elles sont plus nombreuses que la semaine dernière. Des carabes ont aussi été observés à proximité ou sur les feutrinés: selon la littérature, certaines espèces consomment des œufs de mouches du chou, il s'agit donc d'auxiliaires. **Les conditions climatiques vont être favorables au développement des larves dans les prochains jours mais des auxiliaires sont présents et pour le moment aucun dégât n'est signa-**

lé. Les plants touchés fanent et tombent, des asticots sont présents au niveau de la racine dans ce cas, il est trop tard pour agir ! La protection des plants est indispensable pour limiter les fortes pressions. Les filets et bâches ne sont pas efficaces à 100%. Après éclosion, les larves mangent les racines et creusent des galeries dans la tige, les jeunes choux touchés vont alors faner et mourir. Le binage peut aider au contrôle de la mouche du chou : la bineuse détruira les œufs de mouche ou les remontera à la surface où ils se dessècheront.

Noctuelles, teignes des crucifères et piérides

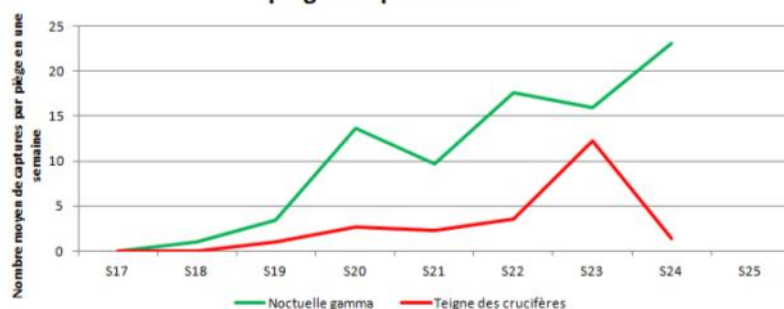
A La Couture (62), un vol de piérides est en cours. Les captures de noctuelles sont en augmentation tandis que les captures de teignes diminuent fortement surtout sur le site de Zuytpeene (59). Le vol de teignes des crucifères de la semaine dernière est confirmé par l'observation sur plusieurs parcelles de la région, des premières chenilles de teigne. Une chenille de teigne a également été observée à Ennetières-en-Weppes (59). Attention, les conditions climatiques assez douces voir chaudes annoncées dans les prochains jours seront favorables au développement des chenilles. Surveillez vos parcelles pour détecter les premières chenilles. Il existe une solution de biocontrôle qui est efficace si elle est appliquée sur jeunes chenilles.

Site de piégeage	Noctuelle gamma	Teigne des crucifères
Ennetières-en-Weppes (59)	8 ↘	0 ↘
Zuytpeene (59)	77 ↗	3 ↘
Lorgies (62)	30 ↘	1 ↘
Illies (59)	66 ↗	2 ↘
Campagne-les-Hesdin (62)	9 ↗	4 ↘
Campagne-les-Hesdin (62)	10 ↗	1 ↘
La Couture (62)	15 ↗	0
Saint-Omer (62)	14	3
Saint-Maulvis (80)	1 ↗	2 ↗
Longprès-les-Corps-Saints (80)	0	0



Chenille de teigne sur chou (FREDON HdF)

Evolution du nombre de captures de papillons dans les pièges en phéromones



Papillon de piéride (PLRN)

Pucerons

A Ennetières-en-Weppes (59), un puceron ailé et un puceron vert ont été observés sur 4% des choux pommés. De manière générale, des pucerons ailés et des pucerons cendrés sont présents sur d'autres parcelles de la région. Pour le moment, la pression reste faible mais attention les conditions climatiques annoncées pour les prochains jours seront favorables au développement des pucerons. Surveillez également la présence d'auxiliaires.

Altises

A La Couture (62), 15% des pieds sont touchés par les altises. A Ennetières-en-Weppes (59), quelques altises ont été observées sur 20% des choux. Enfin, à Illies (59), environ 2 altises sont présentes sur la moitié des pieds observés. De manière générale, les altises sont toujours présentes même si la pression semble diminuer sur les parcelles suivies. Les températures assez chaudes annoncées dans les prochains jours seront encore favorables au développement de ces insectes.



Altises et dégâts sur chou (FREDON HdF)

Le premier vol a lieu généralement en mai avec l'arrivée des premières températures plus chaudes. Un binage de la parcelle peut suffire à réduire la population. Il semble intéressant aussi d'irriguer la culture après la plantation pour accélérer la croissance et/ou couvrir la culture avec un filet (maille < 0,8 mm). Si la taille des mailles est supérieure 0,8 mm, les altises mangent les feuilles à travers le filet.

Aleurodes

A Ennetières-en-Weppes (59), une ponte d'aleurodes est observée sur 4% des plantes.

A La Couture (62), des adultes et des pontes sont présents sur 7% des pieds. A Illies (59), quelques aleurodes sont observés sur tous les choux.

Les aleurodes sont observées sur plusieurs parcelles de la région, de plus les températures seront favorables au développement des aleurodes.



Ponte d'aleurode sur chou (FREDON HdF)



Aleurodes et pontes d'aleurodes sur chou (PLRN)

SALADES

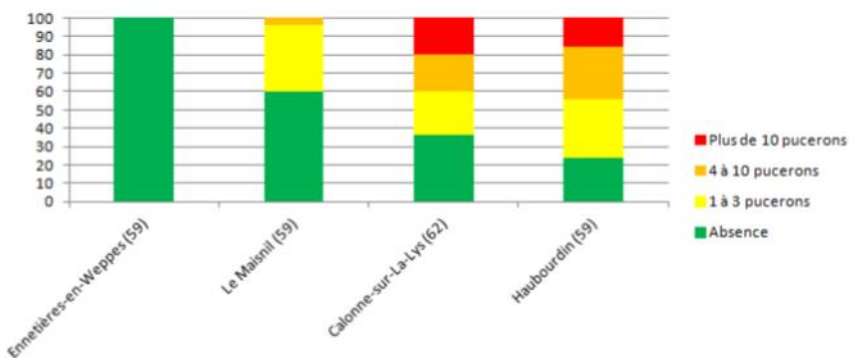
Réseau : 4 sites

Stade : 4 feuilles à récolte

Puceron

Trois parcelles sur 4 sont touchées par la présence de pucerons, ils sont même parfois présents sur les jeunes plantations. La pression augmente mais les auxiliaires sont bien présents et sont efficaces : des œufs, des larves et des adultes de coccinelles et des larves de syrphes sont observés sur les parcelles également. Les températures restent favorables au développement des pucerons, soyez vigilants.

Pourcentage de salades avec la présence de pucerons aptères



Puceron vert ailé et pucerons noirs aptères (FREDON HdF)



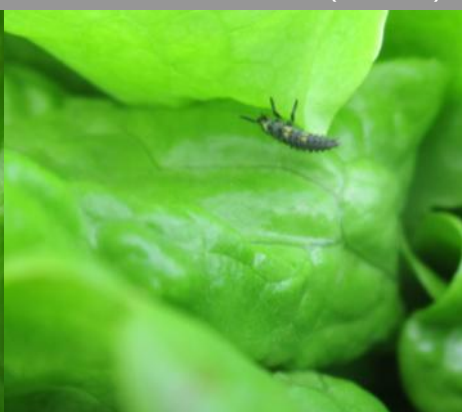
Ponte de coccinelle (FREDON HdF)



Larve de syrph (FREDON HdF)



Larve de syrph et coccinelle (FREDON HdF)



Larves de coccinelle (FREDON HdF)



Noctuelle gamma

Les captures sont en légère augmentation et une chenille de noctuelle a été observée à Le Maisnil (59). Les températures très douces vont être favorables au développement des chenilles. Surveillez vos parcelles pour détecter les premières chenilles. Il existe une solution de biocontrôle qui est efficace si elle est appliquée sur jeunes chenilles.



Première chenille détectée (PLRN)

Site de piégeage	Noctuelle gamma
Ennetières-en-Weppes (59)	8 ↘
Haubourdin (59)	10 ↗
Calonne-sur-la-Lys (62)	7 ↗
Le Maisnil (59)	35 ↗
Trosly-Breuil (60)	2
Vignacourt (80)	3
Saint-Maulvis (80)	0

Thrips

De nombreux thrips sont signalés à Le Maisnil (59). Pour le moment, il n'y a pas de conséquences majeures sur les salades à cause de ce ravageur.

CELERI

Réseau: 2 piégeages

Mouche du céleri (*Euleia heraclei*)

Aucune mouche de la carotte ni mouche du céleri n'ont été capturée à Hinges (62) ou Saint-Omer (62).

POIREAU

Réseau: 2 sites

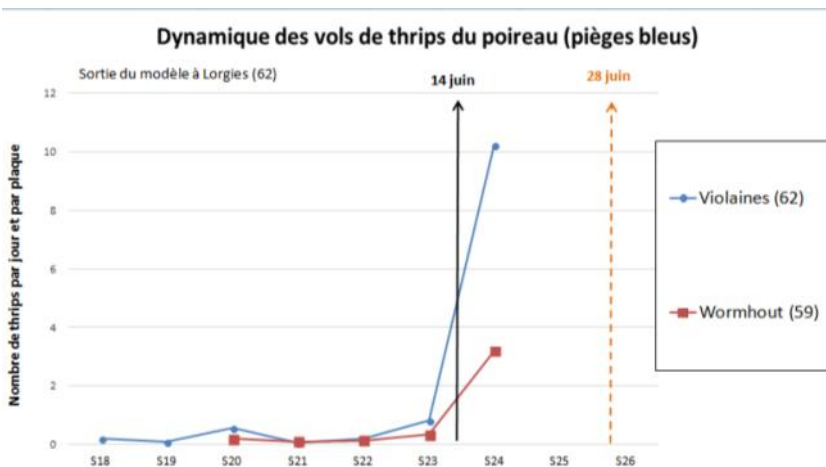
Stade: 5-6 feuilles

Thrips

Le vol annoncé par le modèle mi-juin est confirmé par les piégeages qui sont en augmentation. A Violaines (62), quelques thrips et peu de dégâts sont observés sur 24% des pieds. A Wormhout (59), un seul thrips a été observé. Malgré des conditions climatiques plus sèches et chaudes ces derniers jours, la pression reste faible. Des pluies et des averses sont prévues dans les prochains jours ce qui devrait nuire au développement des thrips. Restez vigilants néanmoins...



Peu de thrips sont observés actuellement (FREDON HdF)





Piqûre de mouche mineuse (Fredon HdF)

Mouche mineuse

Dans le secteur de Saint-Omer (62) et à Violaines (62), quelques piqûres de mouche mineuses sont observées sans que l'on ne puisse définir la date où la nutrition a eu lieu.

OIGNON

Réseau : 3 sites

Stade : oignons de semis : 4-6 feuilles

Thrips

A La Bassée (59) et Richebourg (62), quelques thrips et dégâts sont observés sur 16% à 24% des pieds. La pression reste faible pour le moment et les pluies annoncées dans les prochains jours ne seront pas favorables au développement de ces insectes.



La pression thrips est faible pour le moment (Fredon HdF)

Mouche mineuse

A La Bassée (59), 8% des pieds sont touchés par la mouche mineuse, il s'agit d'anciennes piqûres et de déformations dues à la présence de larves dans l'oignon. Actuellement, cet insecte ne représente plus de risque pour la culture.

Gibier

Des dégâts de gibier sont toujours constatés sur plusieurs parcelles.

ENDIVE

Réseau : 1 site et 8 piégeages

Stade : 4 feuilles

Pucerons sur feuillage

A Haisnes (62), un seul puceron ailé a été observé sur la culture. La pression est très faible et les pucerons ailés ne s'installent pas forcément sur la culture.



Culture saine (Fredon HdF)

Mouche de l'endive

Quelques captures de mouche de l'endive ont été faites sur 3 des 9 sites suivis. Pour le moment, le seuil de nuisibilité n'est pas atteint.

Pucerons lanigères

Attention, le vol de puceron lanigère est en cours. Par contre, plusieurs mouches *Thaumatomyia* spp. (auxiliaire) ont été piégées dans les bacs jaunes.

Site de piégeage	Pucerons lanigères	<i>Thaumatomyia</i> spp.	Site de piégeage	Mouche de l'endive		
				S22	S23	S24
Haisnes (62)	70	1	Haisnes (62)	0	1	0
Ailly-le-Haut-Clocher (80)	1	1	Boiry-Notre-Dame (62)	1	0	0
Illies (59)	30	0	Illies (59)	-	1	3
Fins (80)	0	1	Fins (80)	-	9	0
Noreuil (62)	1	0	Noreuil (62)	-	0	0
Boiry-Notre-Dame (62)	5	0	Ailly-le-Haut-Clocher (80)	-	3	0
Avelin (59)	36	2	Avelin (59)	-	1	1
Graincourt (62)	3	0	Graincourt (62)	-	-	2
Soyécourt (80)	0	2	Soyécourt (80)	-	-	0

POIS

Réseau : 18 parcelles fixes

Stade : 2 feuilles à 5^e étage de gousses

Pucerons

Les pucerons verts continuent d'être observés dans les parcelles du réseau. Comme la semaine dernière, aucune forte infestation n'est signalée, mais la proportion de plantes avec 3 à 10 pucerons n'est pas négligeable. On note aussi la présence de plantes virosées dans certaines parcelles précoces, ce qui traduit bien une nuisibilité des pucerons, même s'il n'y eu aucune présence importante des insectes jusqu'à présent. Même si la pression reste faible restez vigilants. Pour rappel, le seuil indicatif de risque est de 5 pucerons par extrémité de tige avant floraison puis de 10 par extrémité de tige au moment de la floraison. Les insectes auxiliaires continuent toutefois d'être régulièrement observés sur les parcelles de pois.



Pucerons verts sur pois (UNILET)

Mildiou et Anthracnose

Des symptômes de mildiou sont observés sur une parcelle du réseau mais les attaques restent faibles. Les pluies annoncées cette semaine doivent appeler à la vigilance. Quelques traces d'anthracnose ont été observées dans l'Aisne.

Botrytis

Des symptômes de botrytis ont été observés dans une parcelle à Meurchin (62), 12% des plantes observées présentent 1 à 2 symptômes. Rappelons que le botrytis se manifeste sous la forme de taches de pourriture grise sur les feuilles et les gousses. Les attaques entraînent ainsi un dessèchement de la plante. La maladie a besoin de temps humide et de températures relativement fraîches (moins de 20°C) pour se développer.

Tordeuses

Afin de suivre efficacement les vols de la tordeuse du pois, la détection est réalisée grâce à l'utilisation d'un piège à phéromone sexuelle spécifique de la tordeuse du pois. Le principe consiste à attirer les papillons mâles grâce à la capsule de phéromone et à les emprisonner dans le piège à l'aide d'une plaque engluée. Le réseau de piégeage est composé cette semaine de 19 pièges tordeuses. Ci-dessous le tableau reprenant le nombre de captures de tordeuses selon la localisation géographique. Le nombre de capture est variable selon la localisation du site toutefois le seuil indicatif de risque est dépassé sur 6 parcelles avec un pic de 140 papillons à Assainvillers (80), 93 papillons à Holnon (02), 35 à Ercheu (80), 33 à Leglantiers (60), 20 à Le Cardonnois (80) et 20 papillons à Dury (80).

Rappelons que le seuil indicatif de risque est d'une vingtaine de captures à partir de début floraison, à condition que les pois aient atteint le stade gousses plates sur le second étage florifère.

Communes	Nombre de tordeuses
CATENOY (Sadet François) (60840)	9
LEGLANTIERS (SCEA Hugues Létrillart) (60420)	33
Le CARDONNOIS (SCEA GUYON) (80500)	20
ERCHIN (EARL Lobry) (59169)	14
MARCHELPOT (80200)	10
ASSAINVILLERS (80500)	140
HOLNON (02760)	93
DURY (02480)	20
CHAMBRY (02000)	8
HAUTVILLERS-OUVILLE (80132)	8
ERCHEU (80400)	35
HERSIN COUPIGNY (62530)	0
NOYELLES LES VERMELLES (62980)	13
BIACHES (80200)	0
ESTREES MONS (80200)	0
ECUIRES (62170)	0
DENIECOURT (80200)	12
ARVILLERS (80910)	12
LE QUESNOY (80910)	0



Tordeuses sur plaque engluée (à gauche) piège à phéromone (à droite) (UNILET)



Mouche des semis

Des dégâts de mouches des semis sont bien visibles dans certaines parcelles semées fin avril -début mai, notamment dans la Somme. Les pois attaqués sont moins vigoureux, ce qui se traduit par un développement hétérogène de la végétation. On peut aussi observer des plantules déformées, bloquées, formant parfois plusieurs tiges. En cas de suspension, il est important de déterrer quelques plantules pour vérifier la présence d'asticots au niveau des cotylédons, voire la disparition des cotylédons qui finissent par pourrir.

EPINARD

Réseau : 1 parcelle fixe.

Stade : 10 feuilles.

Mildiou et anthracnose

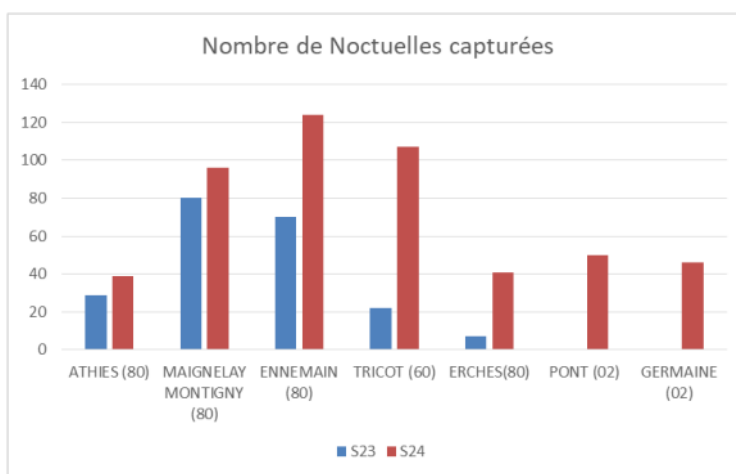
La parcelle de Poeuilly (80), proche de la récolte, présente **quelques symptômes de mildiou**. **La pression reste faible**. **Aucun symptôme d'anthracnose n'a été signalé**.

Pucerons

Les pucerons sont peu présents en plaine. La surveillance des parcelles d'épinards restantes reste nécessaire.

Noctuelle (7 pièges installés)

Les captures de noctuelles, réalisées cette semaine, sont récapitulées dans le graphique ci-contre. Le vol s'est encore intensifié par rapport à la semaine dernière. Deux nouveaux pièges ont été installés à Pont (02) et Germaine (02). On enregistre un maximum de 124 captures sur Ennemain (80). L'augmentation significative des captures doit appeler à la vigilance. Les œufs de noctuelles sont déposés de manière isolée ou par groupe de 2/3 sur la face inférieure des feuilles. On les retrouve principalement sur les adventices mais il n'est pas rare de les observer sur les plantes cultivées. Les œufs sont blancs à verdâtres et mesurent environ 0.3 mm. La durée d'incubation varie de 3 à 18 jours avant de laisser place à des chenilles qui se développeront pendant 1 mois environ. Leur activité est principalement nocturne ce qui rend difficile leur observation.



CAROTTE

Réseau : 1 parcelle fixe et 8 pièges

Stade : diamètre 10 mm.

Mouche de la carotte

Des pièges pour suivre la mouche de la carotte sont installés sur huit sites : Ponthoile (80), Marchais (02), Amifontaine (02), Foreste (02), Violaines (62) Saint-Omer (62), Haubourdin (59) et Hinges(62). **Aucune capture n'est enregistrée cette semaine**.

Pucerons

A Amifontaine (80), on note la présence de quelques pucerons ailés. **La pression des pucerons augmente dans l'Aisne mais rien d'alarmant pour le moment**. Les conditions climatiques annoncées pour cette semaine devraient stabiliser la situation.

Action pilotée par le ministère chargé de l'agriculture et le ministère de l'écologie, avec l'appui financier de l'Office Français de la Biodiversité, par les crédits issus de la redevance pour pollutions diffuses attribués au financement du plan Ecophyto.

Ce bulletin est rédigé à partir d'observations ponctuelles réalisées sur un réseau de parcelles. Il donne la tendance de la situation sanitaire. Toutefois celle-ci ne peut être transposée telle quelle à chacune des parcelles.

Directeur de la publication : Olivier DAUGER - Président de la Chambre Régionale d'Agriculture Hauts-de-France.

Avec la participation d'ARDO, BONDUELLE, CETA ENDIVES ARTOIS, ELCHAIS, EXPANDIS, Fort & Vert, Marché de Phalempin, OPLINORD, OPLVERT, SIPEMA, SODELEG, Syndicat Pendillon, Turnover, TYCONSULTING, VILMORIN et des producteurs observateurs.

Bulletin rédigé par les animateurs régionaux de la filière cultures légumières - Tous légumes : L. DURLIN - FREDON Hauts-de-France - Oignon : A. COURIER-PLRN; Chou-fleur, chou : F. SIMEON -PLRN; Poireau : J. CNUDDE -PLRN; Salades : O. PRUVOST-PLRN; Carotte, Epinard, Pois de conserve, Haricots verts et Scorsonères : L. NIVET-UNILET - Endive : M. BENIGNI-APEF -V. DUVAL-FREDON Hauts-de-France

Coordination et renseignements : Aurélie ALBAUT - Chambre d'agriculture de la Somme / Samuel Bueche - Chambre d'Agriculture du Nord - Pas de Calais

Publication gratuite, disponible sur les sites Internet de la DRAAF et Chambre d'Agriculture des Hauts-de-France