



SOMMAIRE

- ▶ **CHOUX** : la pression altises augmente cette semaine.
- ▶ **POIREAU** : malgré des conditions favorables, les thrips sont encore peu présents.
- ▶ **SALADES** : les pucerons se développent.
- ▶ **CELERI**: deux captures de mouche du céleri .
- ▶ **ENDIVE** : une seule capture de mouche de l'endive.
- ▶ **POIS** : augmentation des foyers de pucerons. Pression mildiou stable.
- ▶ **EPINARD** : faible présence de mildiou. Captures de noctuelles en hausse.
- ▶ **CAROTTE** : quelques pucerons observés. Une mouche de la carotte capturée.
- ▶ **OIGNON** : situation saine mais des dégâts de gibier sont signalés.

CHOUX

Réseau : 5 sites

Stade : plantation à début pomaison

Mouche du chou (*Delia radicum*)

A Gentelles (80), aucune mouche du chou n'a été capturée dans les bols jaunes cette semaine. Aucune ponte n'a été observée non plus. Les plants touchés fanent et tombent, des asticots sont présents

au niveau de la racine dans ce cas, il est trop tard pour agir ! La protection des plants est indispensable pour limiter les fortes pressions. Les filets et bâches ne sont pas efficaces à 100%. Après éclosion, les larves mangent les racines et creusent des galeries dans la tige, les jeunes choux touchés vont alors faner et mourir. Le binage peut aider au contrôle de la mouche du chou : la bineuse détruira les œufs de mouche ou les remontera à la surface où ils se dessècheront.

Site de piégeage	Pourcentage de pieds avec œufs de mouche du chou	Nombre d'œufs de mouche du chou par feutrine par semaine
Ennetières-en-Weppes (59)	0%	0
Zuytpeene (59)	0%	0

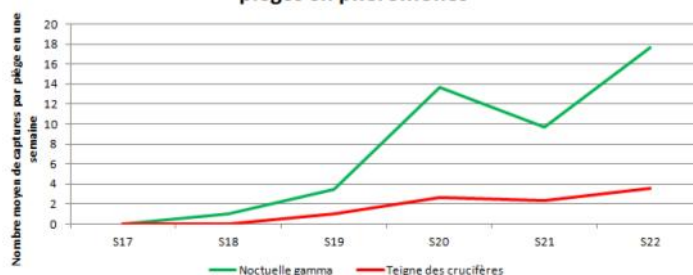


Site de piégeage	Noctuelle gamma	Teigne des crucifères
Ennetières-en-Weppes (59)	4 ↗	14 ↗
Zuytpeene (59)	32 ↗	4 ↗
Saint-Momelin (59)	8 ↗	0
Lorgies (62)	20 ↘	0
Saint-Omer (62)	6 ↗	0
Illies (59)	24 ↘	0

Noctuelles, teignes des crucifères et piérides

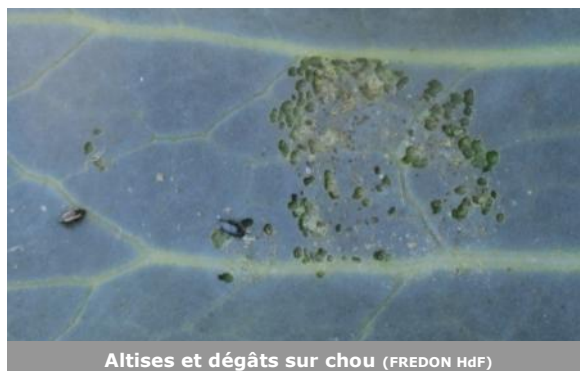
A Illies (59), un vol assez important de piérides est signalé. Les captures de noctuelles et de teignes sont en légère augmentation cette semaine. Attention, les conditions climatiques plus chaudes annoncées dans les prochains jours seront plus favorables au développement des chenilles. Surveillez vos parcelles pour détecter les premières chenilles. Il existe une solution de biocontrôle qui est efficace si elle est appliquée sur jeunes chenilles.

Evolution du nombre de captures de papillons dans les pièges en phéromones



Altises

A Lorgies (62), plus de 80% des choux sont touchés avec en moyenne près de 3 altises par pied. A Zuytpeene (59), une altise est présente sur 16% des pieds. A Ennetières-en-Weppes (59), de nombreuses altises ont été observées sur 52% des choux. A Saint-Momelin (59), quelques altises sont observées sur 40 à 88% des choux. Des dégâts sont aussi présents. Enfin à Illies (59), quelques altises sont observées sur la moitié des choux. A Tilloy-les-Mofflaines (62), aucune altise n'a été capturée cette semaine. **La pression augmente et les températures plus chaudes annoncées dans les prochains jours seront plus favorables au développement de ces insectes.** Le premier vol a lieu généralement en mai avec l'arrivée des premières températures plus chaudes. Un binage de la parcelle peut suffire à réduire la population. Il semble intéressant aussi d'irriguer la culture après la plantation pour accélérer la croissance et/ou couvrir la culture avec un filet (maille < 0,8 mm). Si la taille des mailles est supérieure 0,8 mm, les altises mangent les feuilles à travers le filet.



Méligèthes

A Lorgies (62), quelques méligèthes sont observés sur moins de 4% des choux sans impact sur la culture pour le moment.

Pucerons

Des pucerons noirs ailés sont signalés cette semaine à Saint-Momelin (59). **Pour le moment, la pression est faible et les pucerons ailés ne s'installent pas forcément sur la culture mais attention les conditions climatiques annoncées pour les prochains jours seront plus favorables au développement des pucerons.** Surveillez également la présence d'auxiliaires.

Aleurodes

A Illies (59), quelques aleurodes sont observés en bordure de parcelle. **La pression est encore faible mais l'augmentation des températures sera plus favorable au développement des aleurodes.**

POIREAU

Réseau: 2 sites

Stade: 4 - 5 feuilles

Thrips

A Violaines (62), sur les plaques bleues, 4 thrips ont été piégés. A Wormhout (59), ce sont 3 thrips qui ont été capturés sur les plaques bleues. Les piégeages augmentent très légèrement. A Wormhout (59), seul 1% des poireaux sont touchés par les thrips. Quelques thrips sont aussi signalés à Stenvoorde (59), Merris (59) et Méteren (59). **Malgré des conditions climatiques plus sèches et chaudes ces derniers jours, la pression reste faible pour le moment mais les températures seront encore favorables dans les prochains jours.**

SALADES

Réseau: 3 sites

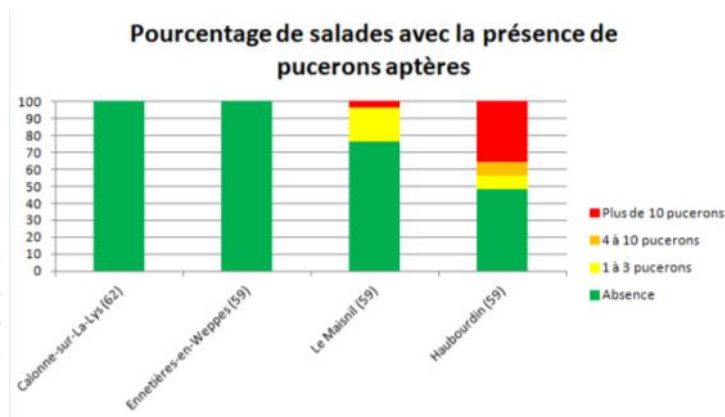
Stade: 4 feuilles à récolte

Puceron

Deux parcelles sont touchées par les pucerons, quelques colonies sont déjà observées. A Le Maisnil (59), des coccinelles sont aussi présentes sur la parcelle. **Les conditions climatiques annoncées pour les prochains jours seront plus favorables au développement des pucerons.**

Gibier

A Ennetières-en-Weppes (59), quelques dégâts de gibier sont toujours observés. Des mesures prophylactiques existent (voir la partie sur l'oignon).





Escargot

A Calonne-sur-la-Lys (62), quelques dégâts d'escargots sont observés. Moins de pluies sont prévues pour les prochains jours, ce qui est défavorable à ces mollusques.

Noctuelle gamma

Les captures sont en augmentation. Aucune ponte ni chenille n'a été observée mais restez vigilants car des conditions climatiques plus douces vont être favorables. Surveillez vos parcelles pour détecter les premières chenilles. Il existe une solution de biocontrôle qui est efficace si elle est appliquée sur jeunes chenilles.

Site de piégeage	Noctuelle gamma
Ennetières-en-Weppes (59)	8
Haubourdin (59)	5
Calonne-sur-la-Lys (62)	18
Le Maisnil (59)	6

CELERI

Réseau: 3 piégeages

Mouche du céleri (*Euleia heraclei*)

A Loos-en-Gohelle (62), deux mouches du céleri ont été piégées sur plaque jaune. Aucune mouche de la carotte ni mouche du céleri n'ont été capturée ni à Hinges (62), ni à Saint-Omer (62).

Parmi les mesures prophylactiques on peut citer:

- la destruction des déchets de cultures immédiatement après la récolte ainsi que les déchets de parage,
- le travail superficiel du sol pour détruire les larves et les pupes,
- la limitation de présence des Apiacées dans l'environnement.

ENDIVE

Réseau: 1 site

A Haisnes (62), la culture est encore bâchée.

Mouche de l'endive

Aucune capture de mouche de l'endive n'a été faite dans les bacs jaunes à Haisnes (62). Par contre, à Boiry-Notre-Dame (62), une mouche de l'endive a été capturée dans les bacs jaunes.



Pucerons lanigères

Aucune capture de puceron lanigère ni de mouche prédatrice *Thaumatomyia* spp. n'a été faite dans les bacs jaunes à Haisnes (62). A Boiry-Notre-Dame (62), trois mouches *Thaumatomyia* spp. ont été capturées dans les bacs jaunes.

POIS

Réseau : 16 parcelles fixes
Stade : 8 feuilles à floraison

Pucerons

Deux parcelles du réseau sont concernées par la présence de pucerons. Respectivement, 100 % et 40 % des plantes ont entre 3 à 10 pucerons à Mainbeville (60) et à Estrées Mons (80). **La pression reste faible pour le moment sur les autres parcelles du réseau mais restez vigilants car la présence de ce ravageur risque d'augmenter avec les chaleurs de cette semaine.** Pour rappel, le seuil indicatif de risque est de 5 pucerons par extrémité de tige avant floraison puis de 10 par extrémité de tige au moment de la floraison.



Pucerons verts sur pois (UNILET)



Mildiou sur pois (UNILET)

Mildiou et Anthracnose

Quelques attaques de mildiou ont été constatées dans la Somme (80) et l'Aisne (02) la semaine passée. **Les conditions climatiques n'étant pas favorables au développement du mildiou il n'y a pas d'évolution de la maladie dans les parcelles. L'intensité des attaques reste faible.** Restez vigilants suite aux annonces de pluie prévue en fin de semaine. Pour rappel, la maladie se manifeste par l'apparition de taches décolorées à la face supérieure des feuilles et un feutrage gris violacé à la face inférieure. Un climat humide (pluie, rosée, forte hygrométrie), un temps peu ensoleillé et des températures comprises entre 10 et 18°C sont favorables au développement de la maladie. Celle-ci est stoppée au-delà de 20°C. Surveillez vos parcelles après le stade 6 feuilles.

Quelques traces d'anthracnose ont été observées dans l'Aisne la semaine passée. Aucune évolution des contaminations n'est à déplorer cette semaine.

Mouche des semis

Les premiers dégâts de mouche des semis sont observés sur une parcelle du réseau dans la Somme. Il est important de déterrer quelques plantules pour vérifier la présence d'asticots au niveau des cotylédons.



Développement anormal des plantules, cotylédons nécrosés (UNILET)

Tordeuses

Le réseau de piégeage est composé cette semaine de 14 pièges tordeuses. **Les niveaux de captures restent faibles cette semaine, on compte au maximum 18 papillons dans la Somme sur la commune de Solente (60).** Peu de captures également en Seine et Marne (77). Rappelons que le seuil d'indicatif de risque est d'une vingtaine de captures à partir de début floraison, à condition que les pois aient atteint le stade gousses plates sur le second étage florifère.

Commune	Nombre de tordeuses piégés
CHAMPIEN (80700)	8
HANGEST-EN-SANTERRE (80134)	12
SOLENTE (SCEA Vanderhaeghe) (60310)	14
SOLENTE 1 (SAS Delvigne-Magnier) (60310)	18
SOLENTE 2 (SAS Delvigne-Magnier) (60310)	10
SAINTS (77120)	0
BEAUTHEIL (77120)	1
CHAILLY-EN-BRIE (77120)	0
CHARTRONGES (77320)	4
CHOISY-EN-BRIE (77320)	0
MAROLLES-EN-BRIE (77120)	0
CHEVRU (77320)	6
MAISONCELLES-EN-BRIE (77580)	0
SINCENY (02300)	0



Piège à phéromones sur la tordeuse du pois (UNILET)

EPINARD

Réseau : 5 parcelles fixes.

Stade : 10 feuilles à récoltes.

Mildiou et anthracnose

L'amélioration des conditions climatiques permet de stopper l'évolution du mildiou observé sur les parcelles du réseau. Aucun nouveau dégât n'est à déplorer. Restez vigilants quant aux intempéries annoncées.

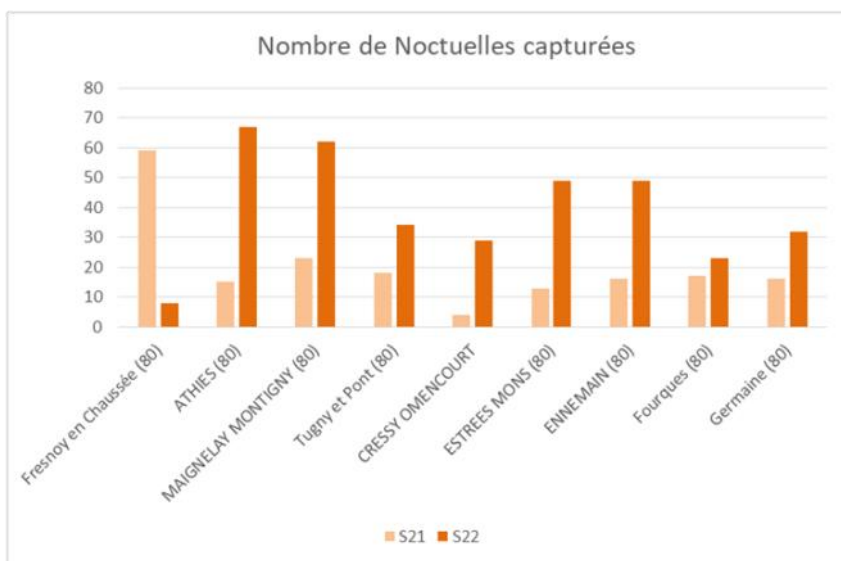
Aucun symptôme d'anthracnose n'a été signalé.



Noctuelle gamma (UNILET)

Pucerons

Des pucerons sont observés, en faible quantité, sur toutes les parcelles. Cependant, une augmentation de la pression est à prévoir. Surveillez vos parcelles dès les premiers stades afin d'éviter les proliférations.



Noctuelle (quatre pièges installés)

Les captures de noctuelles, réalisées cette semaine, sont récapitulées dans le graphique ci-contre. Le vol s'est encore intensifié par rapport à la semaine dernière. On enregistre un maximum de 67 captures sur Athies (80). Aucun dégât, aucune ponte, ni chenilles sont observés pour le moment. L'augmentation significative des captures doit appeler à la vigilance.

CAROTTE

Réseau : 2 parcelles fixes et 12 pièges

Stade : 2 feuilles à diamètre 10 mm.

Mouche de la carotte

Une seule capture enregistrée cette semaine sur Ponthoile (80). Aucune autre mouche de la carotte n'a été recensée cette semaine.

Pucerons

A Amifontaine (80), on note la présence de quelques pucerons ailés. La pression des pucerons augmente dans l'Aisne mais rien d'alarmant pour le moment.



OIGNON

Réseau : 3 sites

Stade : oignons de semis : 3-4 feuilles

oignons de bulbille: 5-6 feuilles

Gibier

Sur le secteur de Vicq (59), des dégâts de gibier sont constatés sur environ 5% des oignons. A Lorgies (59), des dégâts sont aussi signalés. Pour les secteurs et productions concernés, le sujet n'est pas à prendre à la légère: les dégâts sur les cultures peuvent être significatifs ! Des mesures prophylactiques existent (clôtures, filets anti-pigeons, effaroucheurs...), elles doivent être adaptées aux espèces présentes et à l'environnement de la parcelle (habitations...). Le coût et le temps nécessaire pour la mise en place et l'entretien de ces « outils » doivent aussi être pris en compte. Bien que l'efficacité de ces mesures semble limitée, leur mise en place permet de réduire les dégâts. Afin d'augmenter l'efficacité de ces techniques, il est nécessaire de les combiner et de les alterner. Il est également possible de mettre des "abreuvoirs" avec de l'eau pour le gibier : le gibier recherche par ces attaques à se "rafraichir" ... Il est possible que cela les détourne des cultures ... Ces systèmes ne permettent pas d'éliminer les nuisibles, il est possible de contrôler les populations en les régulant. En ce qui concerne les nuisibles (la liste est différente pour chaque territoire), les documents nécessaires à leur régulation sont disponibles auprès des Fédérations de Chasse de chaque département. Les Fédérations de Chasse pourront ainsi vous renseigner sur les dates d'ouverture et de fermeture de la chasse, sur la liste des espèces classées nuisibles dans votre commune, sur les formulaires de demande de destruction et les autorisations à tir... Elles pourront également vous fournir les informations concernant l'indemnisation des dégâts causés par le grand gibier (sanglier, chevreuil, cerf...) sur les cultures et récoltes agricoles.

Action pilotée par le ministère chargé de l'agriculture et le ministère de l'écologie, avec l'appui financier de l'Office Français de la Biodiversité, par les crédits issus de la redevance pour pollutions diffuses attribués au financement du plan Ecophyto.

Ce bulletin est rédigé à partir d'observations ponctuelles réalisées sur un réseau de parcelles. Il donne la tendance de la situation sanitaire. Toutefois celle-ci ne peut être transposée telle quelle à chacune des parcelles.

Directeur de la publication : Olivier DAUGER - Président de la Chambre Régionale d'Agriculture Hauts-de-France.

Avec la participation d'ARDO, BONDUELLE, CETA ENDIVES ARTOIS, ELCHAI, EXPANDIS, Fort & Vert, Marché de Phalempin, OPLINORD, OPLVERT, SIPEMA, SODELEG, Syndicat Pendillon, Turnover, TYCONSULTING, VILMORIN et des producteurs observateurs.

Bulletin rédigé par les animateurs régionaux de la filière cultures légumières - Tous légumes : L. DURLIN - FREDON Hauts-de-France - Oignon : A. COURIER-PLRN; Chou-fleur, choux : F. SIMEON -PLRN; Poireau : J. CNUUDE -PLRN; Salades : O. PRUVOST-PLRN; Carotte, Epinard, Pois de conserve, Haricots verts et Scorsonères : L. NIVET-UNILET - Endive : M. BENIGNI-APEF -V. DUVAL-FREDON Hauts-de-France

Coordination et renseignements : Aurélie ALBAUT - Chambre d'agriculture de la Somme / Samuel Bueche - Chambre d'Agriculture du Nord - Pas de Calais

Publication gratuite, disponible sur les sites Internet de la DRAAF et Chambre d'Agriculture des Hauts-de-France