



SOMMAIRE

- ▶ **HARICOT** : Rien à signaler
- ▶ **ÉPINARD** : Situation saine
- ▶ **CAROTTE** : Oïdium toujours présent
- ▶ **SCORSONERE** : La pression maladie diminue légèrement
- ▶ **CELERI** : Situation calme et saine
- ▶ **MOUCHES DES SEMIS** : Absence de capture
- ▶ **POIREAU** : Présence de thrips
- ▶ **SALADES** : Forte présence de pucerons
- ▶ **ENDIVE** : Forte pression orchestrée par le puceron lanigère
- ▶ **CHOUX** : Populations tardives d'altises et d'aleurodes en parcelles

HARICOT

Réseau : 2 parcelles fixes et 3 parcelles flottantes.

Stade : Gousses au stade récolte.

Pyrale/*Heliothis*

Les captures de noctuelles *Heliothis* diminuent encore par rapport à la semaine dernière : à ROSIERES EN SANTERRE (80), 10 papillons ont été capturés et 9 à GOYENCOURT (80). Le vol d'*Heliothis* semble se terminer.

Sclérotinia/Botrytis

La sclérotiniose reste discrète dans les parcelles de haricot tout comme le Botrytis. Les quelques symptômes observés n'évoluent pas, le temps sec n'étant pas favorable au développement de ces maladies. **Seule une parcelle située à Airon-Saint-Vaast (62) et conduite en agriculture biologique présente une attaque importante de Sclerotinia.** Pour rappel, cette maladie apparaît généralement à partir de la floraison sous forme de taches humides et irrégulières sur les tiges et les gousses qui évoluent en mycélium blanc. Différents OAD disponibles en ligne comme HASCLERIX® (www.hasclerix.fr) ou SCAN BEAN® permettent de gérer le risque sclérotinia sur haricot.

Concernant le botrytis, la maladie provoque des taches nécrotiques sur les tiges et les feuilles et une pourriture molle et grise sur les gousses.



Symptômes de Sclérotinia sur gousses de haricot (Source : UNILET)



Symptômes de Botrytis sur gousses de haricot (Source : UNILET)

EPINARD

Réseau : 2 parcelles fixes, 2 parcelles flottantes et 1 piège.

Stade : 2 feuilles au stade récolte.

Situation saine

À IRLES (80), ATHIES (80) et VAUX EN VERMANDOIS (80), sur épinard d'automne, la situation sanitaire est saine. Rien à signaler.

Noctuelle

Les captures de noctuelles, réalisées cette semaine, sont récapitulées dans le tableau ci-contre. Les captures ont augmenté par rapport à la semaine dernière mais aucun dégât n'est constaté. Pour rappel, le nombre de captures ne reflète pas le risque parcellaire. Les piégeages permettent surtout de suivre les vols et l'activité du ravageur. Il est nécessaire de protéger la culture seulement à l'apparition des premiers dégâts (trous dans les feuilles).

Localité	Nombre de papillons capturés
ARVILLERS (80)	71
ATHIES (80)	35

CAROTTE

Réseau : 4 parcelles fixes (1 carotte nantaise et 3 grosses carottes) et 4 parcelles flottantes.

Stade : Diamètre 20 mm à 60 mm.

Mouche de la carotte

Aucune mouche de la carotte n'est capturée cette semaine.



Alternaria

Dans les parcelles observées, que ce soit dans l'Aisne, le Pas-de-Calais ou la Somme, des symptômes de maladies sont régulièrement observés, mais ils n'évoluent pas et le renouvellement du feuillage en limite l'impact. La baisse des températures est moins favorable à la maladie. En revanche, les parcelles avec des dégâts d'oidium ou avec un feuillage qui commence à jaunir sont encore susceptibles d'être concernées par la maladie. Le maintien d'un feuillage sain est important pour garantir une bonne conservation des carottes.



Oïdium

L'Oïdium est toujours signalée dans l'Aisne. À Sissonne (02), 10 % des plantes observées sont faiblement touchées par la maladie et 30 % présentent entre 5 à 20 % de feuilles malades. À Loizy (02), 100 % des plantes présentent entre 5 à 20 % de feuilles touchées. Toutefois, la maladie tend à régresser dans les parcelles, à la faveur du développement des nouvelles feuilles. De plus, la baisse des températures n'est pas favorable à son développement. La maladie est aussi régulièrement observée sur les parcelles de la côte d'Opale. Les attaques restent cependant modérées avec 5 à 10% de feuilles présentant des symptômes. La baisse des températures et la présence de rosée matinale ne sont pas favorables au développement de l'Oïdium.



SCORSONERE

Réseau : 6 parcelles flottantes.

Stade : Diamètre 10 à 20 mm.

Rouille

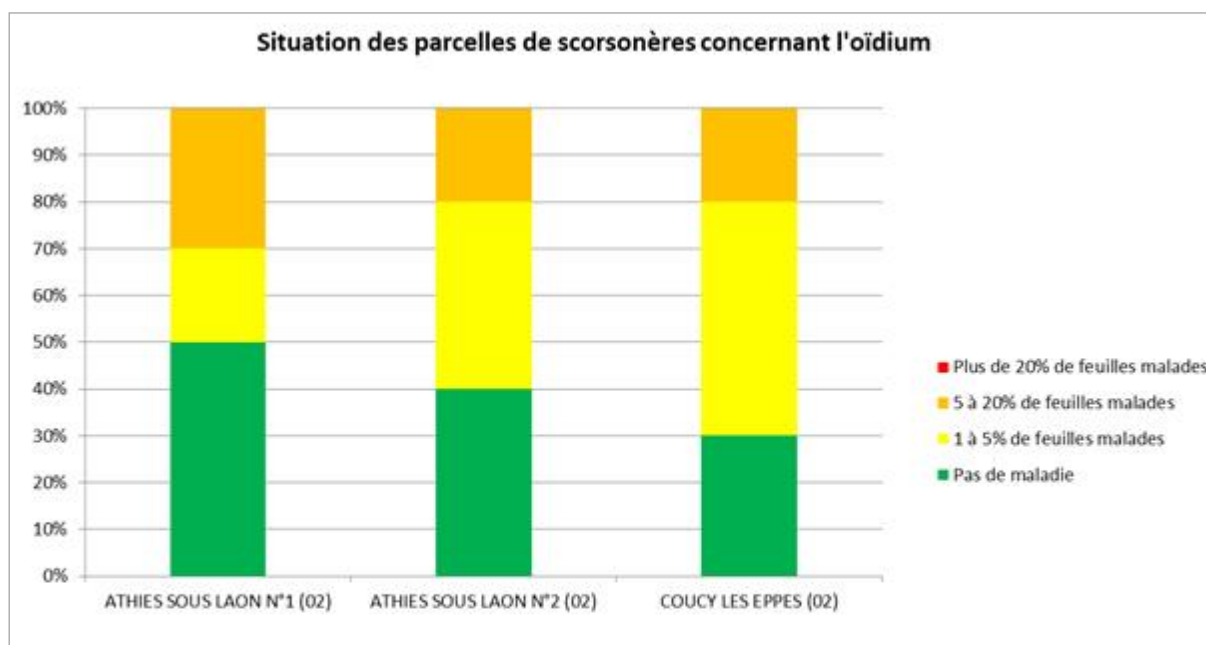
Des symptômes de rouille sont encore régulièrement observés dans les parcelles de l'Aisne ou de la côte d'Opale. Le pourcentage de plantes infectées reste faible et les symptômes n'évoluent pas alors que la période est plutôt favorable. **En tout cas, le seuil de nuisibilité n'est jamais dépassé.** Pour rappel la décolorations des feuilles et l'apparition de pustules blanchâtres sont les premiers symptômes de rouille blanche.



Symptômes de rouille blanche sur Scorsonère (UNILET)

Oïdium

Dans l'Aisne, la pression oïdium diminue légèrement par rapport à la semaine dernière. Par contre, la maladie est plus rare sur la côte d'Opale. Pour rappel, la maladie génère un duvet blanc sur les feuilles qui perturbe l'alimentation hydrique et bloque la croissance des scorsonères. Si le seuil d'intervention est atteint dès la présence des premiers foyers dans la parcelle, les conditions climatiques actuelles limitent fortement son développement.



CELERI

Réseau : 3 piégeages

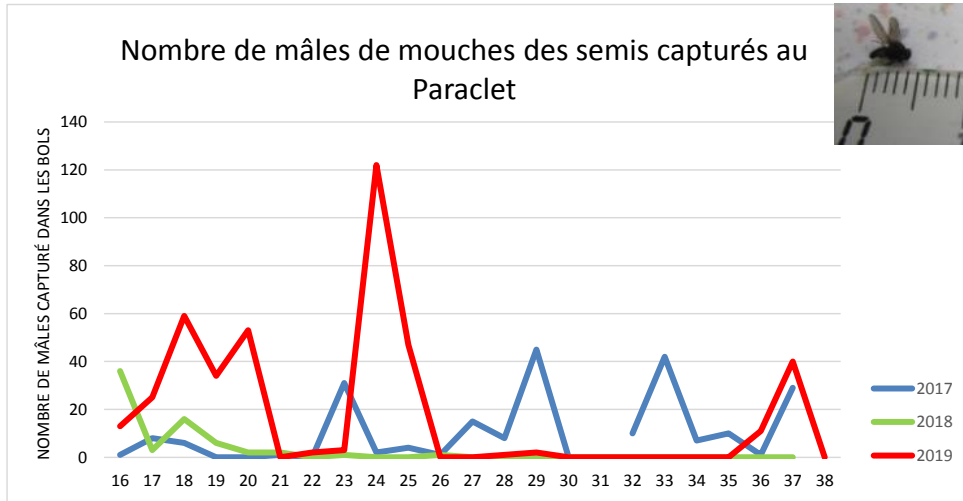
Mouche du céleri (*Phytophyla heraclei*) et mouche de la carotte (*Psila rosae*)

A Emmerin (59), Hinges (62) et Saint-Omer (62), aucune capture de mouches n'a été constatée.

MOUCHE DES SEMIS

Réseau : 1 piègeage

La semaine dernière, aucune mouche des semis n'a été capturée dans les bols jaunes, au Paraclet (80).



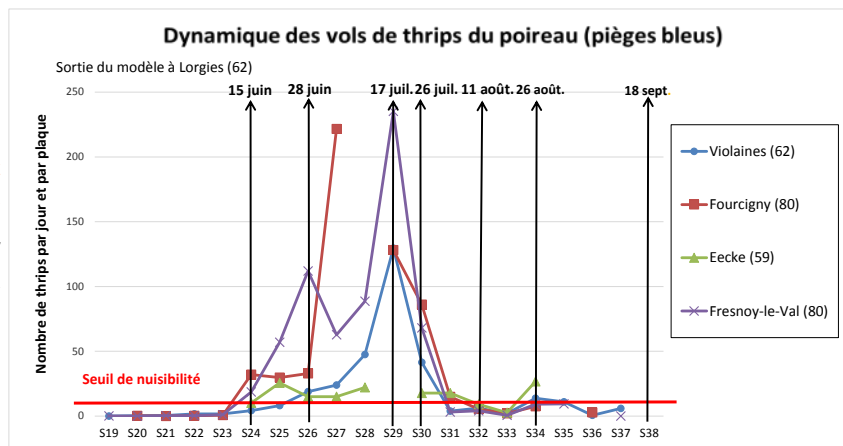
POIREAU

Réseau : 1 parcelle et 4 piègeages

Stade : 8-10 feuilles

Thrips (*Thrips tabaci*)

Le nombre de thrips piégé par plaque et par jour a augmenté significativement au cours des derniers jours, sur le site de Violaines (62) (5,9 thrips / plaque / jour contre 0,5 il y a 15 jours). Selon la modélisation, une nouvelle sortie de larves a débuté sur le site de Lorgies (62) à compter d'hier.



Cette augmentation des captures n'engendre cependant pas systématiquement une augmentation des dégâts en parcelle. En effet, 100% des plantes observées sur le site de Violaines (62), présentent des dégâts de thrips sur le feuillage, sur environ 20% de la surface des feuilles, au cours des 3 dernières semaines.

Les thrips vivants sont présents sur 80% des plantes à Violaines (62) avec en moyenne 2,8 thrips par poireau (contre 32% la semaine précédente). Soit une augmentation significative des populations sur ce secteur. Maintenez la surveillance de vos parcelles ! La présence du ravageur et des dégâts reste importante.

Teigne (*Acrolepis assectella*)

Des teignes ont été capturées sur le site de Bichancourt (02), 5 papillons ont donc été enregistrés contre 20 la semaine dernière. En revanche aucune prise n'a été réalisée sur les sites de Trosly-Breuil (60) et de Douchy (02).

Pour rappel, le seuil de nuisibilité est atteint dès la présence de chenilles.

SALADES

Réseau : 5 parcelles et 7 piégeages

Stade : 10 feuilles à récolte

Chenilles

Les captures de noctuelles (*Autographa gamma*) ont diminué sur la plupart des parcelles au cours de la semaine dernière : sur la parcelle de Ennetières-en-Weppes (59) passant de 28 à 5 captures, sur la parcelle de Calonne-sur-la-Lys (62) passant de 16 à 3 captures, sur la parcelle de Lorgies (62) passant de 7 à 3 captures, sur la parcelle de Trosly-Breuil (60) passant de 2 à 0 capture. En revanche, sur le site de Vignacourt (80) les populations ont été à la hausse passant de 5 à 10 captures. Les captures ont aussi été conséquentes sur le site de Le Maisnil (59), atteignant ainsi les 38 captures.

Contrairement à il y a 15 jours, aucun dégât de chenilles sur salades n'a été observé, la pression semble donc s'atténuer.

La surveillance des parcelles reste de mise.

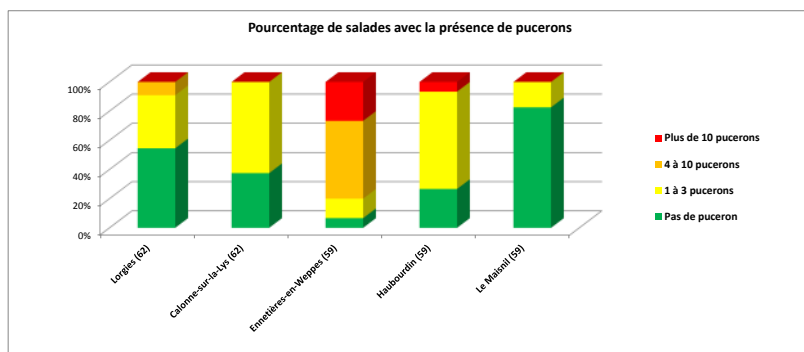
En cas d'infestation, une solution de biocontrôle existe et est efficace, si elle est appliquée sur jeunes chenilles.



Site de piégeage	Noctuelle gamma
Haubourdin (59)	1 →
Ennetières-en-Weppes (59)	5 ↘
Calonne-sur-la-Lys (62)	3 ↘
Lorgies (62)	3 ↘
Le Maisnil (59)	38
Trosly-Breuil (60)	0 ↘
Vignacourt (80)	10 ↗

Pucerons

Les populations de pucerons ont été présentes sur l'ensemble des sites suivis au cours de la semaine dernière. Le nombre de colonies ainsi que la taille des populations ont été en augmentation sur l'ensemble des sites. En moyenne sur la région 64% des plantes ont été colonisées par au moins 1 puceron au cours de la semaine dernière contre 24% il y a 15 jours (la pression allant, selon les sites, de 24% à 96% de plantes infestées).



De nombreux auxiliaires et pucerons parasités ont aussi été observés notamment sur les sites d'Haubourdin (62) avec la présence d'hémérobes sur 4% des plantes, sur le site d'Ennetières-en-Weppes (59) avec la présence de larves de syrphes sur 8% des plantes ou encore sur le site de Calonne-sur-la-Lys avec la présence de larves de syrphes sur 4% des plantes. Surveillez donc vos parcelles et vérifiez la présence d'auxiliaires.



Thrips

Tout comme les semaines précédentes des piqûres de thrips ont été observées sur le site de Calonne-sur-la-Lys (62). Ainsi, les thrips ont été observés sur 4% des plantes et 60% des plantes présentaient des symptômes avec en moyenne 20% de la surface foliaire touchées. La situation est en revanche saine sur les sites d'Ennetières-en-Weppes (59) et d'Haubourdin (59).

ENDIVE

Réseau : 3 parcelles et 10 piègeages

Stade : croissance de la racine



Mouche de l'endive

Les piègeages en bacs jaunes ont généralement bien diminués sur la région (4,6 mouches par site en moyenne contre 11 la semaine précédente). Seul le site d'Illies (59) a vu ses populations augmenter mais en restant tout de même à un niveau inférieur au seuil (15 mouches cumulées dans 3 bacs sur 14 jours).

Ce seuil (15 mouches cumulées dans 3 bacs sur 14 jours) est toujours dépassé sur les sites de Bertincourt (62), Avelin (59), Noreuil (62), Soyécourt (80).

Cette baisse générale des captures d'adultes ne traduit pas les niveaux de dégâts observés en parcelles. En effet, à titre d'exemple sur le secteur de Soyécourt (80), une ou plusieurs galeries avec pupes ont été observées sur 100% des collets.

Site	S32	S33	S34	S35	S36	S37
Loos-en-Gohelle (62)	28	9	1	0	1	0
Illies (59)	7	1	5	1	0	5
Avelin (59)	6	5	2	15	19	-
Boiry-Notre-Dame (62)	47	7	11	4	1	0
Noreuil (62)	206	99	44	25	20	13
Bertincourt (62)	69	29	23	24	38	22
Marcelcave (80)	6	0	0	0	1	1
Soyécourt (80)	40	12	26	2	30	1
Ailly-le-Haut-Clocher (80)	-	5	0	1	12	1
Graincourt (62)	7	8	0	2	1	0
Arras (62)	3	2	0	1	0	3

Les attaques de mouches se traduisent notamment par la formation de galeries à la base du pétiole ou sur le collet des plantes. Poursuivez la surveillance de vos cultures.

Puceron lanigère de l'endive (*Pemphigus bursarius*)

Des captures de pucerons en nette augmentation ont été signalées ces 15 derniers jours sur l'ensemble du réseau de piègeage, à l'exception du secteur d'Illies (59).

La présence du puceron lanigère est quasiment généralisée dans tous les secteurs de production des Hauts-de-France. Les niveaux de populations enregistrés dans les pièges au cours des semaines précédentes sont en nette augmentation (voir tableau ci-contre). En parcelles les niveaux de populations observés sur racines peuvent être importants à l'instar du secteur de Soyécourt (80) où 50% des plantes sont colonisées par 30 à 100 pucerons. Sur ce même site, 70% des plantes sont occupées par au moins 1 puceron.

Les niveaux de dégâts ont quant à eux fortement augmentés sur les quinze derniers jours. Ces dégâts sont dus à l'invasion de l'horizon superficiel par les pucerons lanigères aptères. A ce jour, des individus aptères et ailés ont été observés en parcelles. Le vol retour, vers son hôte primaire, le peuplier, est actuellement en cours.

L'impact de ce ravageur est actuellement très fort, ces attaques ayant une incidence sur la croissance des plantes allant, du flétrissement de celles-ci voire la mort de certains pieds.

Site	S35	S36	S37
Loos-en-Gohelle (62)	25	238	111
Illies (59)	0	0	0
Avelin (59)	17	356	-
Boiry-Notre-Dame (62)	3	49	175
Noreuil (62)	1	9	24
Bertincourt (62)	1	3	7
Marcelcave (80)	1	12	12
Soyécourt (80)	0	5	26
Ailly-le-Haut-Clocher (80)	0	3	2
Graincourt (62)	5	156	340
Arras (62)	0	2	11



Dégâts de pucerons lanigères en parcelle (CETA Endives Artois)

Puceron lanigère aptère dans le sol (CETA Endives Artois)

Thaumatomyia spp. (mouche auxiliaire dont la larve mange le puceron) est présente sur la quasi-totalité des parcelles suivies. Pour favoriser l'installation de mouches prédatrices du puceron, il est conseillé de maintenir des bandes fleuries à proximité des parcelles.

Pucerons du feuillage

De même, des pucerons du feuillage sont observés en culture sur le secteur de Loos-en-Gohelle (62) sur 64% des plantes avec 1.5 individus par plante.

Maladies foliaires

Les symptômes d'*Alternaria* sont fréquemment visibles en parcelles à des niveaux variables. Sur les secteurs de Soyécourt (80) et Loos-en-Gohelle (62) quelques tâches disséminées irrégulièrement sur le limbe ont été observé dans des proportions allant de 10 à 16%. Sur le secteur de Fressin (62) la pression semble légèrement plus importante avec des tâches visibles régulièrement sur le limbe à hauteur de 12% des plantes, pour un taux global de contamination de 32%.



CHOUX

Réseau : 8 parcelles et 6 piégeages

Stade : 6 feuilles à récolte



Chenilles de piéride, noctuelle, teigne

Les populations de noctuelle gamma et teigne des crucifères piégées sont en augmentation sur la quasi-totalité des secteurs. Les populations de teigne ont augmenté par rapport à il y a 15 jours sur les sites de Ennetières-en-Weppes (59), Saint-Momelin (59) et Cassel (59). Sur les autres sites aucune teigne n'a été capturée, comme il y a 15 jours. Les populations de noctuelle gamma ont quant à elles augmenté sur les sites de Cassel (59) et St-Omer (62) et Saint-Momelin (59).

Des chenilles ont été observées en région, généralement cachées dans le cœur des choux notamment choux fleurs. Des plantes ont été touchées par des chenilles sur les secteurs de Saint-Omer (62) et d'Illies (59) avec respectivement 20% et 4% des plantes, occupées par moins d'une chenille par plante. Sur les secteurs de Cassel (59) et Ennetières-en-Weppes (59) aucun individu n'a été observé en parcelles.

5 Sites de piégeage	Noctuelle gamma	Teigne des crucifères
Ennetières-en-Weppes (59)	-	1
Saint-Momelin (59)	1	3
Illies (59)	1	0
Trosly-Breuil (60)	-	-
Cassel (59)	11	2
Essomes sur Marne (02)	-	-
Douchy (02)	-	-
St Omer (62)	34	0



Altises

Des altises sont toujours observées à Ennetières-en-Weppes (59) à raison de 96% de pieds touchés, soit une légère augmentation par rapport à la semaine précédente (88%).

Le nombre d'altises par chou a également augmenté passant de 6,5 la semaine précédente à 10,6 cette semaine.

Les altises sont majoritairement présentes sur les parcelles non irriguées.

La lutte contre les altises doit privilégier les mesures prophylactiques. Celles-ci permettent de limiter la propagation de ce bio-agresseur :

- éliminer toutes les adventices, en particulier celles de la famille des crucifères, en effet, elles permettent aux altises de s'abriter, les altises passent l'hiver sous forme adulte sur des adventices ou de la matière organique, le labour et les déchaumages leur sont donc défavorables.
- favoriser une levée rapide des semis et un développement rapide des jeunes plants.

Par ailleurs, une surveillance régulière de vos parcelles est conseillée, elle vous permettra d'apprécier l'évolution des populations.

Côté auxiliaires, il existe des parasitoïdes, larvaires, pour la plupart. Comme les altises pondent leurs œufs à la surface du sol certains carabes ou les larves de Cantharides peuvent en consommer.



Thrips

Les populations de thrips ont fortement augmenté ces derniers jours. A Nieurlet (59), les captures sont actuellement à 7 thrips/plaque contre 0,5 la semaine dernière. Les observations n'ont toujours pas mis en évidence de dégâts, sur l'ensemble du réseau.

Pour rappel, les thrips sont préjudiciables sur la culture de chou, au stade formation de la pomme. Ils se glissent entre les feuilles et piquent pour se nourrir. En choux fleurs les dégâts sont minimes.

Aleurodes

Des aleurodes ont été observées en nombre sur certaines parcelles de la région. En chou-fleur, à Saint-Omer (62), Illies (59) et Saint-Momelin (59), 100% des pieds sont touchés. Le nombre de ravageurs par chou est sensiblement identique sur l'ensemble des sites avec de 10 à 15 individus par plante en moyenne. En revanche, sur les parcelles de Cassel (59) et Ennetières-en-Weppes (59) aucun individu n'a été observé sur la période.

Le contrôle de ce ravageur vise à empêcher son installation, car une fois installés, il est souvent difficile de les maîtriser. On les retrouve sur la face inférieure des feuilles.

Il est nécessaire de favoriser les auxiliaires, pas assez nombreux actuellement, pour maîtriser ces populations tardives d'aleurodes.



Aleurodes et pontes (PLRN)

Mouche du chou

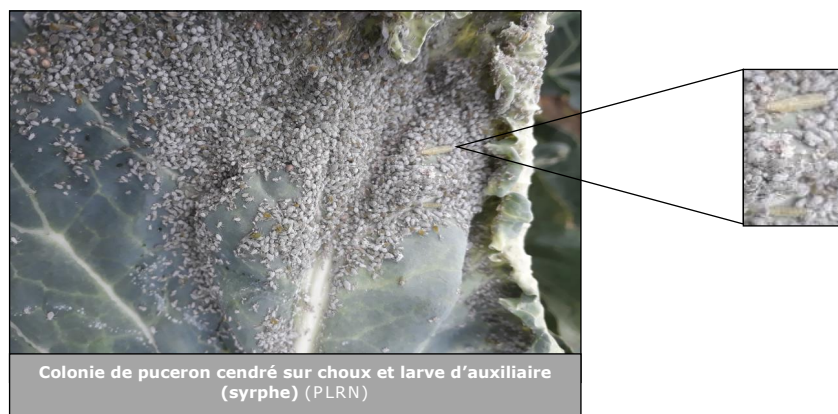
A Gentelles (80), aucune mouche n'a été capturée dans les bols jaunes au cours de la semaine dernière. En revanche, 4 œufs ont été observés sur feutrine sur cette même parcelle confirmant ainsi les prévisions d'un léger redémarrage de l'activité du ravageur. Si la température du sol est supérieure à 22°C, les pupes restent en état de repos (quiescence) sans évoluer jusqu'à ce que la température redevienne inférieure à 20°C.

Pucerons

Sur les sites de Cassel (59) et de Ennetières-en-Weppes (59), la présence du puceron cendré a été observée durant la semaine dernière avec respectivement 8 et 4% de plantes colonisées.

Sur choux-cabus, des niveaux de colonisation allant jusque 45% des choux avec plus de 30 individus par plante, ont été observés en région la semaine dernière.

Pour rappel, sur les sites peu infestés, la présence d'auxiliaires permet une gestion de ces ravageurs. Toutefois, lorsque les colonies sont trop nombreuses et trop peuplées, ils peuvent ne pas suffire. Il est important de surveiller les parcelles pour anticiper une prolifération trop importante.



Colonie de puceron cendré sur chou et larve d'auxiliaire (syrphe) (PLRN)

Action pilotée par le ministère chargé de l'agriculture et le ministère de l'écologie, avec l'appui financier de l'Agence Française pour la Biodiversité, par les crédits issus de la redevance pour pollutions diffuses attribués au financement du plan Ecophyto.

Ce bulletin est rédigé à partir d'observations ponctuelles réalisées sur un réseau de parcelles. Il donne la tendance de la situation sanitaire. Toutefois celle-ci ne peut être transposée telle quelle à chacune des parcelles.

Directeur de la publication : Olivier DAUGER - Président de la Chambre Régionale d'Agriculture Hauts-de-France.

Avec la participation d'ARDO, BONDUELLE, CETA ENDIVES ARTOIS, ELCHAI, EXPANDIS, Fort & Vert, Marché de Phalempin, OPLINORD, OPLVERT, SIPEMA, SODELEG, Syndicat Pendillon, Turnover, TYCONSULTING, VILMORIN et des producteurs observateurs.

Bulletin rédigé par les animateurs régionaux de la filière cultures légumières - Tous légumes : Y. ALLEXANDRE et L. DURLIN - FREDON Nord Pas-de-Calais - Oignon : F. DELASSUS-PLRN; Chou-fleur, chou : F. SIMEON -PLRN; Poireau : F. COULOUIMIES-PLRN; Salades : O. PRUVOST-PLRN; Carotte, Epinard, Pois de conserve, Haricots verts et Scorsonères : L. NIVET-UNILET - Endive : M. BENIGNI-APEF -V. DUVAL-FREDON Picardie

Coordination et renseignements : Aurélie ALBAUT - Chambre d'agriculture de la Somme / Samuel Bueche - Chambre d'Agriculture du Nord - Pas de Calais

Publication gratuite, disponible sur les sites Internet de la DRAAF et Chambre d'Agriculture des Hauts-de-France