



## SOMMAIRE

- ▶ **CHOUX** : Chenilles et aleurodes à surveiller
- ▶ **SALADES** : Chenilles à surveiller
- ▶ **CELERI** : Situation saine
- ▶ **HARICOT** : Attention aux attaques de Sclérotinia
- ▶ **SCORSONERE** : L'oïdium reste présent
- ▶ **POIREAU** : Maintenir la surveillance des thrips
- ▶ **ENDIVE** : Oïdium à surveiller
- ▶ **EPINARD** : Situation saine
- ▶ **CAROTTE** : Développement de l'Alternaria sur certaines parcelles. Surveiller l'oïdium

## CHOUX

**Réseau** : 8 parcelles

**Stade** : plus de 10 feuilles-pommaison

### Chenilles de piéride, noctuelle, teigne

Les chenilles sont toujours présentes sur la région mais maîtrisées sur la plupart des sites. Les vols de ravageurs stagnent ou sont en diminution sur la majeure partie du réseau d'observations, à l'exception du secteur de Salperwick. Aucune teigne des crucifères n'a été capturée ces derniers jours sur l'ensemble du réseau, toutefois, les observations des cultures montrent une présence de cocons de teignes sur 4% des plantes à Ennetières-en-Weppes (59).

Sur ce même site et sur celui de Saint-Omer (62), des larves de piéride de la rave colonisent respectivement 24% et 1% des choux. A Salperwick des cocons et larves commencent à être observés en cultures et à Illies ce sont des adultes qui sont repérés au sein des plantes.

Les dégâts sont en augmentation sur l'ensemble du réseau, à raison de 95% de choux rongés par les chenilles à Salperwick, 12% à Bavinchove (59) et 5% à Saint-Omer. Les autres parcelles suivies sont exemptes de symptômes.

Même si du parasitisme est parfois visible sur certaines parcelles, **la surveillance des cœurs des choux reste d'actualité.**

Sites de piégeage	Noctuelle gamma	Teigne des crucifères
Ennetières-en-Weppes (59)	42	0
Illies (59)	47	-
Saint-Omer (62)	0	0
Bavinchove (59)	4	0
Saint-Momelin (59)	0	0
Salperwick (62)	25	0
Trosly-Breuil (60)	12	0

## Pucerons verts et cendrés

Les pucerons restent peu visibles actuellement.

Ainsi, sur la parcelle de référence d'Ennetières-en-Weppes (59), la pression a fortement diminué ces derniers jours avec 4% de choux présentant des pucerons cendrés. Parallèlement, ce même site accueille de nombreux pucerons parasités (sur 20% des pieds) et des larves de syrphes (sur 4% des pieds). A Bavinchove (59), 8% des choux-fleurs sont eux aussi la cible d'attaques de pucerons, à raison d'1 à 3 par pied. Aucun puceron n'a été observé à Salperwick (62), Saint-Omer (62) ou Saint-Momelin (59). Dans le secteur des Weppes (59), les larves de syrphes sont nombreuses au cœur des choux pommés.

Les parasitoïdes et autres auxiliaires tels que les syrphes, très actifs, contribuent à contrôler les populations de pucerons présentes en ce moment. Il est important de tenir compte de leur présence dans le cadre de la gestion de vos cultures.

## Aleurodes

Avec des températures favorables à leur développement, la pression des aleurodes a encore augmenté cette semaine. A Ennetières-en-Weppes (59), 72% des choux sont colonisés (36% des plantes présentent de 51 à 100 aleurodes, 4% de 31 à 50, 0% de 11 à 30 et 32% de 1 à 10). A Bavinchove (59), 8% des pieds accueillent des aleurodes, à raison de 1 à 10 par pied, tandis qu'à Saint-Omer ce sont 10% des choux qui sont concernés par la présence de 1 à 2 mouches blanches. Aucun de ces ravageurs n'a été décelé à Salperwick (62) ou Saint-Momelin (59).

## Mouche du chou

Sur aucun des sites suivis, des dégâts imputables à la mouche du chou n'ont été observés.

Site de piégeage	Adultes	Nombre d'œufs de mouche du chou par feutrine par semaine
Gentelles (80)	2	0

## Altises (*Phyllotetra sp.*)

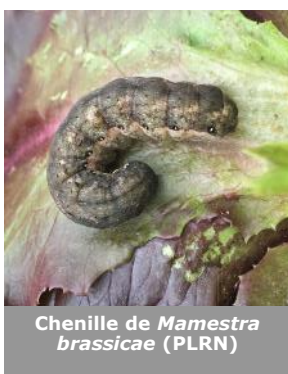
Des altises sont signalées à Ennetières-en-Weppes (59) sur 4% des choux. Ces insectes sont nuisibles sur choux jusqu'au stade 10 feuilles. Attention dans le cas de jeunes plantations.

# SALADES

Réseau : 5 parcelles

Stade : 4 feuilles à récolte

## Chenilles



Les captures de noctuelles (*Autographa gamma*) sont de nouveau en baisse cette semaine sur la plupart des secteurs, à l'exception de celui de Vignacourt (80). En cultures, des chenilles sont toujours observées, comme à Haines (62) où 4% des plantes d'une parcelle sont concernées. Sur ce même site, 12% des salades présentent des dégâts de chenilles.

Site de piégeage	Noctuelles gamma par semaine
Calonne-sur-la-Lys (62)	37 ↘
Ennetières-en-Weppes (59)	42 ↘
Haubourdin (59)	28
Haisnes (62)	12 ↘
Le Maisnil (62)	6 ↗
Trosly-Breuil (60)	12
Vignacourt (80)	3 ↗

## Pucerons

Des pucerons sont ponctuellement observés en cultures. Ainsi, à Le Maisnil (62), 16% des plantes sont infestées, à raison d'1 à 3 pucerons par salade, tandis qu'à Haisnes (62) aucun de ces ravageurs n'est décelé pour l'instant.

## Aleurodes

La présence des mouches blanches est très variable d'une parcelle à une autre : à Calonne-sur-la-Lys (62), 16% des salades sont occupées par ces ravageurs, à raison d'1 à 2 par pied, tandis qu'à Le Maisnil (62) seules quelques plantes sont concernées. La pression d'aleurodes sur choux est en augmentation dans les Weppes, ce qui explique que certains individus sont également retrouvés sur salades. Les aleurodes ne provoquent pas de dégâts directs sur salades, cependant ils peuvent être vecteurs de virus. Actuellement, le risque reste faible.

## CELERI

**Réseau :** 7 parcelles

**Stade :** bulbaison

### Mouche du céleri (*Phytophyla heraclei*) et mouche de la carotte (*Psila rosae*)

A Duisans (62), Gonnehem (62), Zutkerque (62), Bucquoy (62), Saint-Omer (62), Villers Brûlin (62) et Emmerin (59), aucune mouche n'a été détectée. [La situation reste saine.](#)

## HARICOT

**Réseau :** 9 parcelles fixes (6 haricots et 3 flageolets).

**Stade :** Boutons floraux à récolte.

### Pyrale/Héliothis

Seule la noctuelle *Heliothis* est capturée, comme l'indique le tableau ci-dessous. Les captures diminuent par rapport à la semaine précédente. Il est possible que des vols soient encore observés vers la mi-septembre mais nous ne sommes plus en période de risque pour l'instant.

Localité	Captures pyrales	Captures noctuelles <i>Heliothis</i>
HARBONNIERES (80)	0	0
PROYART (80)	0	3
DOMPIERRE BECQUINCOURT (80)	0	1
FOUCAUCOURT EN SANTERRE (80)	0	2
ROSIERES EN SANTERRE (80)	0	0
AIZECOURT LE HAUT (80)	0	0
BARALLE (62)	-	0
BREMES LES ARDRES (62)	0	1



Papillon d'*Heliothis* sur feuille de haricot (UNILET)



Chenille d'*héliothis* (UNILET)



Dégâts sur gousses d'*héliothis* (UNILET)

### Sclérotinia

Des symptômes de sclérotinia (1 à 2 par plante) sont observés sur quatre parcelles : à PROYART (80) et à BREMES LES ARDRES (62) sur 8 %, à HARBONNIERES (80) sur 16 % et en zone non traitée à DOMPIERRE BECQUINCOURT (80) sur 48 %. À DOMPIERRE BECQUINCOURT (80), on observe également 24 % des plantes qui ont entre 3 et 4 symptômes et 4 % qui ont plus de 4 symptômes. La majeure partie des parcelles de haricots et de flageolets arrivant au stade récolte présentent des symptômes, même si la protection fongicide a été correctement faite.



Symptômes de Sclerotinia sur tige (UNILET)



Symptômes de Sclerotinia sur gousses (UNILET)

## Botrytis

Une seule parcelle est concernée par la maladie. À DOMPIERRE BECQUIN-COURT (80), en zone non traitée, 4 % des plantes observées présentent entre 1 et 2 symptômes. Restez vigilants car la période actuelle est favorable au botrytis (températures moyennes et forte hygrométrie).



Symptômes de Botrytis sur gousses (UNILET)

## SCORSONERE

**Réseau :** 1 parcelle fixe et 2 parcelles flottantes.

**Stade :** Diamètre 15 mm à 20 mm.

## Oïdium

La maladie est toujours présente dans l'Aisne et sur la côte d'Opale mais plutôt sur les vieilles feuilles. Les nouvelles feuilles sont, la plupart du temps, indemnes de maladie. Un site toutefois, près de Sissons (02), montre une forte attaque, puisque 100% des feuilles sont touchées. La présence de rosée et le temps frais et humide devraient limiter le développement de la maladie. L'utilisation d'un produit de biocontrôle à action curative est envisageable pour lutter contre cette maladie.



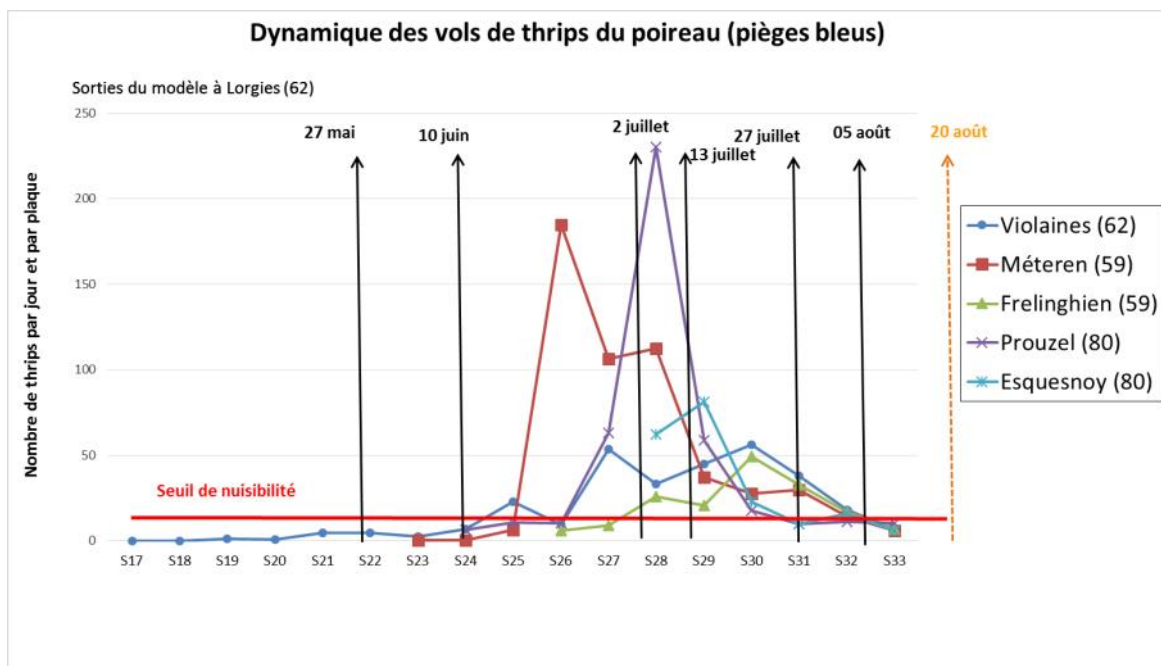
Symptômes d'oïdium sur feuilles de scorsonères (UNILET)

# POIREAU

Réseau : 5 parcelles  
Stade : 6 feuilles à récolte

## Thrips (*Thrips tabaci*)

Le nombre de thrips piégés sur les plaques bleues poursuit sa diminution. De 6 à 10 thrips par plaque ont été piégés la semaine dernière, selon les sites. Ainsi, sur l'ensemble des parcelles du réseau d'observation, la présence du ravageur est désormais en-dessous du seuil de nuisibilité.



Sur les plantes, la présence des thrips reste localement importante et les dégâts généralisés à toute la région. En effet, 100% des poireaux présentent des piqûres. De nombreux Aeolothrips (auxiliaires) sont aussi capturés sur les plaques bleues.

Maintenez la surveillance de vos parcelles de poireaux.

Site d'observation	% poireaux avec présence de thrips		% poireaux avec dégâts de thrips sur feuillage	
	Semaine 32	Semaine 33	Semaine 32	Semaine 33
Méteren (59)	0%	80%	80%	100%
Frelinghien (59)	16%	80%	96%	100%
Violaines (62)	30%	-	100%	100%

## Teigne du poireau (*Acrolepiopsis assectella*)

Des captures sont signalées cette semaine sur le secteur de Bichancourt (02), à raison de 36 teignes dans une parcelle. Des piqûres sur le haut des feuilles sont également observées sur ce même site. Aucune autre capture n'est signalée sur le reste du réseau.

## Rouille

La rouille n'a pas été observée cette semaine. Maintenez la surveillance de cette maladie.

## EPINARD

**Réseau :** 4 parcelles fixes.  
**Stade :** Levée à 10 feuilles.

### Situation saine

La situation reste saine sur l'ensemble des parcelles du réseau.

### Noctuelles

À MARQUIVILLERS (80), 32 noctuelles gamma ont été capturées et 1 à COURTEMANCHE (80). Le niveau de captures ne reflète pas le risque parcellaire. Les piégeages permettent surtout de suivre les vols et l'activité du ravageur. Le seuil indicatif de risque se situera à l'apparition des premiers symptômes (trous dans les feuilles).



## CAROTTE

**Réseau :** 4 parcelles fixes (3 carottes nantaise et 1 grosse carotte), 1 parcelle flottante et 2 pièges.  
**Stade :** Diamètre 30 mm à 40 mm.

### Alternaria

Deux parcelles du réseau, l'une située dans l'Aisne et l'autre dans le Nord, sont concernées par l'Alternaria. La maladie commence à se développer fortement dans une zone non traitée. Soyez vigilants car la gestion de l'Alternaria est préventive et il est difficile de contenir la maladie, une fois qu'elle s'est déclarée.

### Mouche de la carotte

La mouche de la carotte est capturée sur un site du réseau où le seuil d'intervention n'est pas atteint.



### Oïdium

L'oïdium est toujours observé dans l'Aisne, le Pas de Calais et sur la côte d'Opale. La maladie reste dans la plupart des cas bien maîtrisée.

## ENDIVE

**Réseau** : 3 parcelles et 11 piégeages

**Stade** : 16 feuilles-croissance de la racine

### Mouche de l'endive (*Napomyza cichorii*)

Le vol se termine sur l'ensemble de la région (cf. tableau ci-dessous).

Sur le secteur de Boiry Notre Dame (62), le seuil de 15 mouches/3bacs/14 jours est toujours dépassé.

Des dégâts peuvent être observables actuellement. Ainsi, à Loos en Gohelle (62) et Haubourdin (59), 4% des endives présentent des piqûres de mouches de l'endive. Sur les autres parcelles, aucun dégât n'est signalé.

Site	Semaine 30 (23/7)	Semaine 31 (30/7)	Semaine 32 (6/8)	Semaine 33 (16/8)	Semaine 34 (23/8)
Loos en Gohelle	46	5	18	13	1
Illies	0	2	1	1	0
Soyécourt	-	24	6	0	0
Avelin	8	1	0	1	1
Noreuil	7	-	1	0	0
Beaumetz les Cambrai	1	-	3	0	0
Graincourt	1	0	1	0	0
Ailly le Haut Clocher	-	1	0	0	0
Boiry Notre Dame	22	14	2	44	0
Arras	2	0	2	0	0
Marcelcave	0	9	2	0	0

### Pucerons du feuillage (*Nasonovia ribisnigri*)

Même si aucun puceron n'a encore été piégé en bols jaunes, surveillez vos cultures ainsi que vos pièges et tenez compte de la présence des auxiliaires.

### Cicadelles

Seul le secteur de Loos-en-Gohelle est toujours concerné par la présence de cicadelles, à raison de 16% des plantes infestées et 20% présentant des dégâts. A Fressin (62) et Beaumetz les Cambrai (62), ces ravageurs ne sont pas observés.

### Maladies foliaires

La présence d'alternaria est observée à Loos en Gohelle (62) où les symptômes sont visibles sur 16% des plantes mais sur moins de 10% du feuillage. Ailleurs, la maladie n'a pas été signalée ces derniers jours.

**L'oïdium est bien présent** sur les variétés de Carmine et dentelées de Barbucine, mais aussi d'endives rouges à Arras et Boursies.

Action pilotée par le ministère chargé de l'agriculture et le ministère de l'écologie, avec l'appui financier de l'Agence Française pour la Biodiversité, par les crédits issus de la redevance pour pollutions diffuses attribués au financement du plan Ecophyto.

Ce bulletin est rédigé à partir d'observations ponctuelles réalisées sur un réseau de parcelles. Il donne la tendance de la situation sanitaire. Toutefois celle-ci ne peut être transposée telle quelle à chacune des parcelles.

Directeur de la publication : Christophe BUISSET - Président de la Chambre Régionale d'Agriculture Hauts-de-France.

Avec la participation d'ARDO, BONDUELLE, CETA ENDIVES ARTOIS, ELCHAIS, EXPANDIS, Fort & Vert, Marché de Phalempin, OPLINORD, OPLVERT, SIPEMA, SODELEG, Syndicat EndiLaon, Temoveo, TYCONSULTING, VILMORIN et des producteurs observateurs.

Bulletin rédigé par les animateurs régionaux de la filière cultures légumières - Tous légumes : L. DURLIN - FREDON Nord Pas-de-Calais - Oignon : F. DELASSUS -PLRN; Chou-fleur, chou : F. SIMEON -PLRN; Poireau : F. COULOUIMIES-PLRN; Salades : O. PRUVOST-PLRN; Carotte, Epinard, Pois de conserve, Haricots verts et Scorsonères : L. NIVET-UNILET - Endive : M. BENIGNI-APEF -V. DUVAL-FREDON Picardie

Coordination et renseignements : Jean-Pierre Pardoux - Chambre d'Agriculture de la Somme, Samuel Bueche - Chambre d'Agriculture du Nord - Pas de Calais

Publication gratuite, disponible sur les sites Internet de la DRAAF et Chambre d'Agriculture des Hauts-de-France