



#### SOMMAIRE

- ▶ **ALLIACEES : Mouche mineuse : le vol est toujours en cours.**
- ▶ **SALADES : Attention au gibier**
- ▶ **OIGNON : Le risque mildiou devient plus important, principalement sur oignon bulbille**
- ▶ **CHOUX: Attention aux altises.**
- ▶ **POIREAU: La pression thrips est faible malgré les températures chaudes actuelles.**
- ▶ **POIS: Sitones toujours présents, restez vigilants. Attention aux pucerons.**
- ▶ **CAROTTE: Quelques pucerons ailés présents mais la pression est faible.**
- ▶ **EPINARD: Situation saine. Quelques repousses de pommes de terre.**
- ▶ **AUXILIAIRES : Les Cantharide.**
- ▶ **ADVENTICES : Le désherbage mécanique.**

## ALLIACEES

### Mouches mineuses du poireau (*Phytomyza gymnostoma*)

Des piqûres de nutrition ont été observées sur ciboulette à Haubourdin (59) et sur 8% des oignons observés à La Bassée (59). **Le vol est toujours en cours. Restez vigilants.**

Certaines parcelles d'alliacées (poireaux, oignons ...), proches de jardins, de petites tailles et /ou proches de sources de contamination, sont exposées au risque. Si possible, les parcelles doivent être protégées par un filet ou un voile P17. Néanmoins, la protection de la culture doit être la plus précoce possible et dans la plupart des cas, il est déjà trop tard pour intervenir.



Piqûres de nutrition de mouches mineuses sur ciboulette  
(FREDON NPDC)

## SALADES

Réseau : 4 parcelles

Stade : plantation à proche récolte.

Actuellement, sur la majorité des parcelles débâchées, la récolte est proche et la situation est saine. La plupart des jeunes plantations sont encore bâchées. A Haisnes (62), des nécroses ont été observées sur le bord des feuilles à cause des frottements sur les bâches.

### Gibier

De manière générale, on observe de nombreux dégâts de gibier sur de nombreuses parcelles. Les pigeons et perdrix, arrachent carrément les mottes sur les jeunes plantations qui ne sont pas tout de suite bâchées et les lièvres / lapins (et parfois les chevreuils) grattent les bâches et mangent les salades. Des mesures prophylactiques existent (effaroucheurs sonores et visuels, filets, clôtures...), elles doivent être adaptées aux espèces présentes et à l'environnement de la parcelle. Bien que l'efficacité de ces mesures semble limitée, leur mise en place permet de réduire les dégâts. Afin d'augmenter l'efficacité de ces techniques, il est nécessaire de les combiner et de les alterner.



Jeune salade piquetée par un pigeon ou une perdrix  
(FREDON NPDC)

## Chenilles

Les captures de noctuelles gamma (*Autographa gamma*) sont faibles ou nulles comme le montre la carte ci-contre. **Aucune chenille, ni ponte n'a été observée cette semaine mais surveillez vos parcelles pour détecter les premières chenilles.** Il existe une solution de biocontrôle qui est efficace si elle est appliquée sur jeunes chenilles.



## Pucerons

A Haubourdin (59), on compte en moyenne un puceron ailé et un puceron aptère pour 4% salades observées. **Aucun autre puceron n'a été observé sur les autres parcelles.** **La pression est faible, préservez les auxiliaires lorsqu'ils sont présents sur la parcelle.**



Puceron ailé, les pucerons ailés ne colonisent pas forcément les cultures mais ils peuvent transmettre des virus (FREDON NPDC)

## Limaces

A Haubourdin (59), quelques anciens dégâts de limace sont observés. **Avec les conditions sèches actuelles, le risque est faible.** Il existe des produits de biocontrôle qui peuvent s'utiliser sur toutes les cultures. Après avoir mis en place des méthodes de piégeage pour constater la présence de limaces sur une parcelle, il s'agit d'intervenir en préventif : avant le semis / la plantation pour réduire la pression des limaces ou lors du semis / de la plantation ou juste après pour protéger la culture. Il faut également être vigilant vis-à-vis de la qualité de l'épandage (dosage et répartition), ainsi que de la gestion particulière des bordures de parcelles et zones adjacentes.

## Altises

Des dégâts d'altises sont observés sur certaines parcelles de jeunes pousses, roquette ou cresson (voir la partie chou pour plus d'information sur ce ravageur).

# OIGNON

Réseau : 4 parcelles.

Stade : 1-2 feuilles

## Mildiou oignon (*Peronospora destructor*) - Modèle

Fonctionnement du modèle : le modèle détermine quotidiennement si les conditions météorologiques ont été favorables à la sortie de taches, préalables à l'émission de spores. Il recherche en continu les nouvelles contaminations. Il s'appuie sur les conditions climatiques du site (station météorologique à proximité). A partir des températures, de la pluviométrie et de l'hygrométrie enregistrées, il calcule les dates de contamination et permet d'établir une date prévisionnelle de sortie de tache.

## Apparition du risque:

- 1<sup>ère</sup> génération: aucun risque,
- 2<sup>ème</sup> génération: risque pour les oignons bulbilles et échalotes de plantation, oignon de semis dit « précoces »
- 3<sup>ème</sup> génération et plus: risque pour tous les oignons (semis et bulbille) et échalotes.

Station météo	Dates des dernières contaminations	Génération en cours	Sorties des prochaines taches
Allesnes-les-Marais (59)	Pas de contamination en cours	1 <sup>ère</sup>	-
Attily (02)	1 <sup>er</sup> mai	2 <sup>ème</sup>	16 mai
Auchy-les-Mines (62)	1 <sup>er</sup> mai	2 <sup>ème</sup>	18 mai*
Avesnes-les-Aubert (59)	Pas de contamination en cours	2 <sup>ème</sup>	-
Barbery (60)	30 avril	2 <sup>ème</sup>	16 mai
Berles-au-Bois (62)	1 <sup>er</sup> mai	2 <sup>ème</sup>	17 mai
Boursies (59)	1 <sup>er</sup> mai	2 <sup>ème</sup>	17 mai
Clairmarais (62)	Pas de contamination en cours	1 <sup>ère</sup>	-
Coucy-la-Ville (02)	30 avril et 1 <sup>er</sup> mai	2 <sup>ème</sup>	16 mai

Station météo	Dates des dernières contaminations	Génération en cours	Sorties des prochaines taches
Ebouleau (02)	1 <sup>er</sup> mai	2 <sup>ème</sup>	17 mai
Frelinghien (59)	Pas de contamination en cours	1 <sup>ère</sup>	-
Gomiécourt (62)	1 <sup>er</sup> et 3 mai	2 <sup>ème</sup>	18 mai*
Izel-les-Equerchin (62)	Pas de contamination en cours	1 <sup>ère</sup>	-
Le Paraclat (80)	1 <sup>er</sup> mai	2 <sup>ème</sup>	17 mai
Le Paraclat (80)	1 <sup>er</sup> mai	2 <sup>ème</sup>	17 mai
Lorgies (62)	1 <sup>er</sup> et 3 mai	2 <sup>ème</sup>	18 mai*
Marchais (02)	30 avril et 1 <sup>er</sup> mai	2 <sup>ème</sup>	16 mai
Merckeguem (59)	Pas de contamination en cours	1 <sup>ère</sup>	-
Saint-Pol-sur-Ternoise (62)	3 mai	2 <sup>ème</sup>	18 mai*
Saint-Christophe-à-Berry (02)	30 avril et 1 <sup>er</sup> mai	2 <sup>ème</sup>	16 mai
Teteghem (59)	1 <sup>er</sup> mai	2 <sup>ème</sup>	17 mai
Thiant (59)	1 <sup>er</sup> mai	3 <sup>ème</sup>	17 mai
Tilloy-les-Mofflaines (62)	1 <sup>er</sup> mai	2 <sup>ème</sup>	17 mai
Vauvillers (80)	1 <sup>er</sup> mai	2 <sup>ème</sup>	18 mai*
Verdilly (60)	1 <sup>er</sup> mai	2 <sup>ème</sup>	16 mai
Wormhout (59)	1 <sup>er</sup> et 3 mai	2 <sup>ème</sup>	17 mai

Les prévisions fournies ici sont sous réserve de l'évolution des données météo et ne prennent pas en compte d'éventuelles recontaminations qui peuvent avoir lieu à la suite d'une irrigation.

Analyse de risque : selon le modèle Miloni, la deuxième génération est atteinte sur la plupart des stations météorologiques, la troisième génération est même atteinte à Thiant (59). **Le risque va devenir important en fin de semaine sur les parcelles concernées.** Il existe des produits de biocontrôle. Il est nécessaire d'agir préventivement lorsque les conditions sont favorables ou dès l'apparition des premières taches.

Si vous souhaitez en savoir plus sur le cycle du mildiou, les mesures prophylactiques, le modèle Miloni et l'interprétation des risques, une fiche détaillée a été rédigée par les animateurs BSV.

Vous pouvez la télécharger en cliquant sur ce lien : <http://blog-ecophytohautsdefrance.fr/wp-content/uploads/2015/12/Mod%C3%A8le-Miloni-mildiou-de-loignon.pdf>



### Mouches mineuses du poireau (*Phytomyza gymnostoma*)

Voir paragraphe alliées. Des piqûres sont signalées à La Bassée (59). **Le vol de mouche mineuse est donc toujours en cours.**

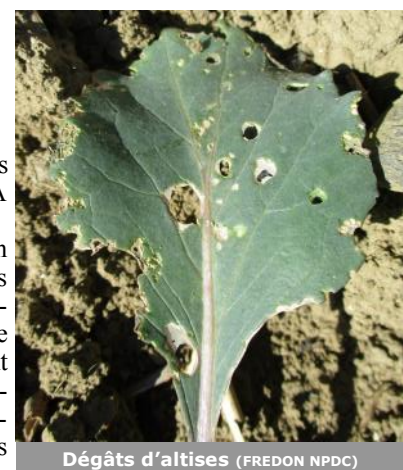
## CHOUX

Réseau : 4 parcelles

### Altises

Les altises sont maintenant détectées sur plusieurs sites. A Ennetières-en-Weppes (59), 60% des pieds présentent entre 1 et 4 altises et tous présentent des dégâts. A Houtkerque (59), 25% des plantes présentent 1 à 3 altises par pied touché.

Leur nuisibilité est liée aux morsures circulaires de 1 à 2 mm perforantes ou non sur les feuilles. En cas de population importante et de températures élevées, les altises peuvent détruire les plus jeunes plants. Le stade sensible va de la plantation au stade 10 feuilles. Les altises sont des petits coléoptères de 2 - 3 mm de couleur sombre. Certains sont noirs avec des reflets métalliques, d'autres sont noirs avec deux bandes jaunes. Ils se déplacent par petits sauts. Les adultes apparaissent au début du printemps. Les œufs sont pondus dans le sol à quelques centimètres de profondeur, au début de l'été. Les larves, qui se nourrissent de racines ne font généralement pas de dégâts visibles.



Dégâts d'altises (FREDON NPDC)

La lutte contre les altises doit privilégier les mesures prophylactiques. Celles-ci permettent de limiter la propagation de ce bio-agresseur :

- éliminer toutes les adventices, en particulier celles de la famille des crucifères, en effet, elles permettent aux altises de s'abriter, les altises passent l'hiver sous forme adulte sur des adventices ou de la matière organique, le labour et les déchaumages leur sont donc défavorables.

- favoriser une levée rapide des semis et un développement rapide des jeunes plants.

Par ailleurs, une surveillance régulière de vos parcelles est conseillée, elle vous permettra d'apprécier l'évolution des populations.

Côté auxiliaires, il existe des parasitoïdes, larvaires, pour la plupart. Comme les altises pondent leur œufs à la surface du sol certains carabes ou les larves de Cantharides peuvent en consommer.



Altise (*Phyllotreta nemorum*) (FREDON NPDC)



Altise (*Phyllotreta sp.*) (FREDON NPDC)



Les températures élevées sont favorables au développement des altises (FREDON NPDC)



Cantharide adulte sur chou, les larves de cet auxiliaire peuvent consommer des œufs d'altises (FREDON NPDC)

### Mouche du chou (*Delia radicum*)

Au Paraquet (80), 21 mouches du chou ont été capturées. **Un vol est en cours sur certains secteurs.** Après éclosion, les larves mangent les racines et creusent des galeries dans la tige, les jeunes choux touchés vont alors faner et mourir.

**Attention, les conditions actuelles peuvent entraîner un stress hydrique favorables à l'expression des dégâts de mouche du chou.** Afin de limiter les dégâts liés aux larves de mouche du chou, bâcher les plantations pour limiter les pontes aux pieds des plants. Le binage peut aussi aider au contrôle de la mouche du chou : la bineuse détruira les œufs de mouche ou les remontera à la surface où ils se dessècheront. Il existe une solution de biocontrôle qui, appliquée sur les plants permet d'éviter les dégâts de mouche du chou.

Site de piégeage	Pourcentage de pieds avec œufs de mouche du chou	Nombre d'œufs de mouche du chou par feu-trine par se-main
Houtkerque (59)	0%	0
Bavinchove (59)	30%	0,8
Herlies (59)	-	-
Ennetières-en-Weppes (59)	60%	10,2



Œufs de mouche du chou. Un vol est en cours (FREDON NPDC)

## Noctuelles, teignes des crucifères et piérides

Sur pièges déjà mis en place, les captures sont faibles. Elles sont encore très faibles. **Aucune ponte ni chenille n'ont été observées pour le moment.** Il existe une solution de biocontrôle qui est efficace si elle est appliquée sur jeunes chenilles.

Site de piégeage	Noctuelle gamma	Teigne des crucifères
Houtkerque (59)	0	0
Bavinchove (59)	1	0
Herlies (59)	0	0
Ennetières-en-Weppes (59)	1	0

## POIREAU

Réseau : 1 parcelle

### Thrips

Sur les plaques bleues installées à Violaines (62), un seul thrips a été capturé. Aucun individu n'a été observé sur la parcelle. **La situation est saine malgré le temps chaud et sec, maintenez la surveillance de vos parcelles.** Sur ail, un thrips a été observé à Richebourg (62).



La pression thrips est faible. Thrips sur ail (photo de gauche) (FREDON NPdC)

## MOUCHE DES SEMIS

Réseau : 1 piégeage

La mouche des semis est très polyphage (plus de 40 plantes hôtes) : haricot, concombre, épinard, tomate, radis, navet, oignon, poireau, pomme de terre... **Six mouches des semis ont été capturées au Paraclat (80), c'est en baisse par rapport à la semaine dernière.** Les femelles apprécient les milieux humides, riches en matière organique et fraîchement travaillés. Les symptômes apparaissent en foyers, on observe des manques à la levée, et un jaunissement des plantules. Evitez de ressemer sur une parcelle détruite pour cause d'attaque importante. Attendez au moins 15 jours - 3 semaines pour laisser les adultes émerger. Les voiles anti-insectes restent la seule protection réellement efficace.



Mouche des semis (FREDON NPdC)

## CAROTTE

Réseau : 1 parcelle fixe et 1 piégeage.

Stade : 2 feuilles vraies.

### Mouche de la carotte

Aucune mouche n'a été capturée cette semaine.

### Puceron

À EMMERIN (59), 15 % des plantes observées sont colonisées par des pucerons ailés. La plupart du temps, les auxiliaires (coccinelles) suffisent pour gérer ces bioagresseurs. Pour rappel, ce sont surtout les stades les plus précoces (avant 4 feuilles vraies) qui sont les plus sensibles. Surveillez bien vos parcelles dès la levée car nous rentrons dans la période propice aux pucerons.



Puceron aptère (FREDON NPdC)



Puceron ailé (FREDON NPdC)

## POIS

Réseau : 12 parcelles fixes.

Stade : 2 feuilles à boutons floraux.

### Sitone

Sur les parcelles protégées, il n'y a généralement pas de nouvelles encoches observées. Dans la majorité des cas, la limite de sensibilité des cultures est atteinte pour les premiers semis. On observe de nouvelles morsures uniquement sur les zones non traitées et sur les parcelles ayant un stade plus jeune (où la pression est faible). Surveillez vos parcelles jusqu'au stade 6 feuilles.

### Thrips

Aucun thrips n'a été dénombré sur les parcelles cette semaine. Les parcelles suivies ont dépassé le seuil de sensibilité et le thrips ne présente plus de grands risques sur les parcelles du réseau. La pression est nulle.

### Puceron

Cette semaine, des pucerons ont été observés sur une parcelle à CAGNY (80).

La pression est faible : 4 % des plantes ont entre 1 et 3 pucerons. Mais restez vigilant et surveillez la présence des auxiliaires. Pour rappel, le seuil d'intervention est de 5 pucerons par extrémité de tige avant floraison puis de 10 par extrémité de tige au moment de la floraison.

### Adventices

Des morelles, des renouées liseron, des prêles et des chardons sont observés sur certaines parcelles.



Dégâts de sitones (UNILET)

## EPINARD

Réseau : 2 parcelles fixes.

Stade : 6 feuilles.

À ERCHES(80) et à MORCHAIN (80), sur épinard de printemps, la situation sanitaire est saine. Rien à signaler.

### Adventices

Quelques repousses de pomme de terre sont signalées sur une parcelle où on observe aussi des chardons et des laitrons.

## AUXILIAIRES

Des Cantarides ont été observés sur ail et choux cette semaine. Les Cantharidae sont des Coléoptères à corps relativement mou. Les larves ont tendance à être brun foncé ou gris, minces et ressemblant à un ver avec une apparence ridée prononcée en raison de la segmentation. Elles consomment un certain nombre d'insectes ravageurs comme les pucerons, les chenilles ou d'autres insectes à corps mou.

Les adultes sont des prédateurs particulièrement importants de pucerons. Ils complètent leur alimentation avec du nectar et du pollen et sont peut-être des pollinisateurs mineurs. Leurs populations peuvent être augmentées par la plantation de plantes à nectar telles que les Solidago ou les Asclepias. (Source: <https://www6.inra.fr/encyclopedie-pucerons/Especes/Predateurs-insectes/Coleoptera-Cantharidae>).



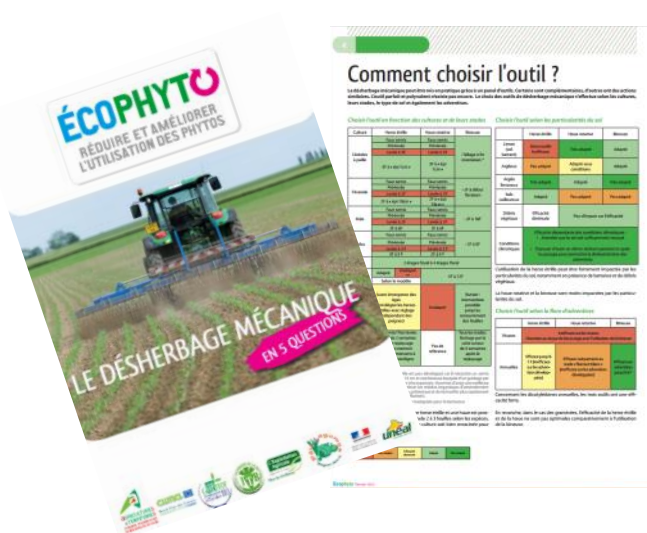
Cantharides adultes (FREDON NPdC)

# ADVENTICES

L'efficacité du désherbage mécanique / manuel est dépendante des conditions climatiques. Il faut attendre que le sol soit suffisamment ressuyé et s'assurer d'avoir un climat séchant pendant et après le passage pour permettre la déshydratation des adventices. Surveillez la météo locale avant d'intervenir.

Pour obtenir plus d'informations sur le désherbage mécanique, le choix des outils, le coût, les conditions de réussite... n'hésitez pas à consulter le document « le désherbage mécanique en 5 questions » rédigé dans le cadre d'Ecophyto et adapté aux cultures de la région.

[http://www.ecophytopic.fr/sites/default/files/ecophyto\\_desherbage\\_mecanique.pdf](http://www.ecophytopic.fr/sites/default/files/ecophyto_desherbage_mecanique.pdf)



Action pilotée par le ministère chargé de l'agriculture et le ministère de l'écologie, avec l'appui financier de l'Agence Française pour la Biodiversité, par les crédits issus de la redevance pour pollutions diffuses attribués au financement du plan Ecophyto.

Ce bulletin est rédigé à partir d'observations ponctuelles réalisées sur un réseau de parcelles. Il donne la tendance de la situation sanitaire. Toutefois celle-ci ne peut être transposée telle quelle à chacune des parcelles.

Directeur de la publication : Christophe BUISSET - Président de la Chambre Régionale d'Agriculture Hauts-de-France.

Avec la participation d'ARDO, BONDUELLE, CETA ENDIVES ARTOIS, ELCHAI, EXPANDIS, Fort & Vert, Marché de Phalempin, OPLINORD, OPLVERT, SIPEMA, SODELEG, Syndicat EndiLaon, Ternoveo, TYCONSULTING, VILMORIN et des producteurs observateurs.

Bulletin rédigé par les animateurs régionaux de la filière cultures légumières - Tous légumes : L. DURLIN - FREDON Nord Pas-de-Calais - Oignon : F. DELASSUS -PLRN; Chou-fleur, choux : F. SIMEÓN -PLRN; Poireau : F. COULOUMIES-PLRN; Salades : O. PRUVOST-PLRN; Carotte, Epinard, Pois de conserve, Haricots verts et Scorsonères : L. NIVET-UNILET - Endive : M. BENIGNI-APEF -V. DUVAL-FREDON Picardie

Coordination et renseignements : Jean-Pierre Pardoux - Chambre d'Agriculture de la Somme, Samuel Bueche - Chambre d'Agriculture du Nord - Pas de Calais

Publication gratuite, disponible sur les sites Internet de la DRAAF et Chambre d'Agriculture des Hauts-de-France