



SOMMAIRE

- ▶ **CELERI** : Situation saine.
- ▶ **OIGNON** : Sorties de taches de mildiou prévues les 15 prochains jours.
- ▶ **SALADES** : Attention aux chenilles.
- ▶ **POIREAU** : La pression de thrips se maintient, présence des maladies.
- ▶ **CHOUX** : Forte pression d'aleurodes dans les Weppes, présence de chenilles.
- ▶ **ENDIVE** : Le vol de la mouche se poursuit.
- ▶ **CAROTTE** : Alternaria et oïdium toujours d'actualité.
- ▶ **HARICOT/FLAGEOLET** : Attention aux attaques de sclérotinia.
- ▶ **SCORSONERE** : Attention à l'oïdium.
- ▶ **EPINARD** : Situation saine, quelques repousses de pois à signaler.

CELERI

Réseau : 2 parcelles

Mouche de la carotte et mouche du céleri

Aucune mouche de la carotte ou du céleri n'a été capturée à Hinges (62) et à Saint Omer (62). **Il semble qu'aucun vol ne soit en cours.**

OIGNON

Réseau : 6 parcelles

Stade : bulbaison à tombaison (oignon de semis) - maturité (oignons précoces) - récolte (oignons bulbilles)

Mildiou oignon (*Peronospora destructor*)

Fonctionnement du modèle : le modèle détermine quotidiennement si les conditions météorologiques ont été favorables à la sortie de taches, préalables à l'émission de spores. Il recherche en continu les nouvelles contaminations. Il s'appuie sur les conditions climatiques du site (station météorologique à proximité). A partir des températures, de la pluviométrie et de l'hygrométrie enregistrées, il calcule les dates de contamination et permet d'établir une date prévisionnelle de sortie de tache.

Apparition du risque:

- 1^{ère} génération: aucun risque,
- 2^{ème} génération: risque pour les oignons bulbilles et échalotes de plantation, oignon de semis dit « précoces »
- 3^{ème} génération et plus: risque pour tous les oignons (semis et bulbille) et échalotes.



Les oignons bulbilles sont en cours de tombaison
(FREDON NPDC)

Station météo	Dates des dernières contaminations	Génération en cours	Sorties des prochaines taches
Allesnes-les-Marais (59)	Le 11 août	3ème	Le 20/08
Attilly (02)	Le 9 et le 11 août	2ème	Le 24/08 et le 28/08
Auchy-les-Mines (62)	Le 11 août	3ème	Le 28/08
Avesnes-les-Aubert (59)	Le 11 août	3ème	Le 25/08
Berles-au-Bois (62)	Le 9 et le 11 août	4ème	Le 23/08 et 27/08
Boursies (59)	Le 9, 11 et 13 août	2ème	Le 24/08, le 27/08 et semaine 35*
Clairmarais (62)	Le 9 et le 11 août	4ème	Le 24/08 et 27/08
Ebouleau (02)	Le 9, 11, 13 et 18 août	5ème	Le 24/08, le 25/08 et semaine 34*
Frelinghien (59)	Le 11 août	3ème	Le 27/08
Gomiécourt (62)	Le 9, 11 et 13 août	5ème	Le 23/08, le 27/08 et semaine 37*
Izel-les-Equerchin (62)	Aucune contamination en cours	1ère	-
Le Paraquet (80)	Le 9 août	2ème	Le 28/08
Lillers (62)	Aucune contamination en cours	1ère	-
Lorgies (62)	Le 11 août	3ème	Le 28/08
Marchais (02)	Aucune contamination en cours	2ème	-
Merckeghem (59)	Le 11 août	4ème	Le 24/08
Ohain (59)	Le 11 et 13 août	2ème	Le 24/08 et le 27/08
Pleine Selve (02)	Aucune contamination en cours	2ème	-
Teteghem (59)	Le 11 août	2ème	Le 24/08
Thiant (59)	Aucune contamination en cours	1ère	-
Tilloy les Mouflaines (62)	Aucune contamination en cours	2ème	-
Troisvaux (62)	Le 9 et 11 août	3ème	Le 23/08 et le 24/08
Vauvillers (80)	Le 9 et 11 août	5ème	Le 25/08 et semaine 34*
Wormhout (59)	Le 9 août	4ème	Le 23/08

* Ces dates seront affinées dans le prochain BSV.

Les prévisions fournies ici sont sous réserve de l'évolution des données météo et ne prennent pas en compte d'éventuelles recontaminations qui peuvent avoir lieu à la suite d'une irrigation.

Analyse de risque : D'après le modèle miloni, suite aux contaminations du 9 au 13 août, des sorties de taches sont prévues cette semaine et la semaine prochaine. **Le risque est élevé sur tous les oignons où la tombaison commence à seulement à démarrer.** Sur quelques parcelles du réseau, la date de récolte approche (100% d'oignons couchés et début de sénescence des feuilles), dans ce cas, la présence de mildiou n'a plus beaucoup d'incidence sur le rendement).

Thrips (*Thrips tabaci*)

La pression baisse lentement. Les thrips sont toujours présents sur plusieurs parcelles du réseau mais leur densité est en dessous du seuil de nuisibilité.

Site	% de pieds touchés	Densité de thrips (nombre/pied)
Haisnes (62)	65	5
Herlies (59)	80	16
Lestrem (59)	50	10
Lompret (59)	0	0

Mouche de l'oignon (*Delia antiqua*)

12 mouches de l'oignon capturées au Paraquet (80).

Les symptômes sont un jaunissement et affaiblissement des plants. Les larves pénètrent dans les tissus entre les pousses des feuilles ou à la base des racines et se nourrissent de tissus en décomposition. Elles peuvent endommager le bulbe et favoriser le développement d'autres agents pathogènes.

SALADE

Réseau : 4 parcelles + 1 piègeage

Stade : 5 feuilles à récolte

Chenilles

Des chenilles sont toujours observées dans plusieurs parcelles : sur 24% des pieds à Calonne-sur-la-Lys (62), sur 28% des pieds à Haisnes (62). Quelques dégâts ont été observés à Le Maisnil (59).

Site de piègeage	Noctuelles gamma par semaine
Calonne-sur-la-Lys (62)	3
Ennetières-en-Weppes (59)	11
Haubourdin (59)	13
Haisnes (62)	0
Le Maisnil (59)	7
Vignacourt (80)	10

Pucerons

Situation saine.

POIREAU

Réseau : 5 parcelles + 2 piégeage

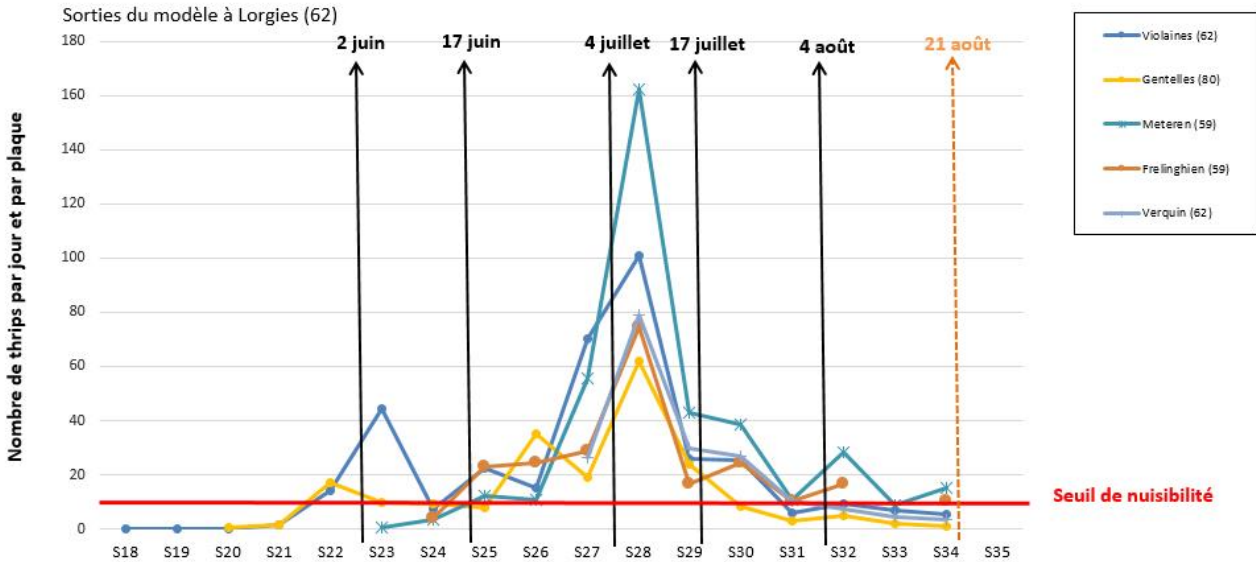
Stade : 8 – 10 feuilles

Thrips (*Thrips tabaci*)

La population de thrips semble se stabiliser, elle reste au-dessus ou très proche du seuil de nuisibilité. D'après le modèle, un nouveau vol est prévu cette semaine.

Site	% de dégâts de thrips	% de présence de thrips	Nombre de thrips par pied touché
Bois grenier (59)	100	96	6
Frelinghem (59)	65	80	2,5
Meteren (59)	88	30	-
Verquin (62)	67	23	1,5
Violaines (62)	100	28	2

Dynamique des vols de thrips du poireau (pièges bleus)



Teigne (*Acrolepis assectella*)

Sur les 15 dernier jours, 100 teigne ont été capturées à Bichancourt (02), les captures augmentent donc sur ce site. A Bois Grenier (59), quelques dégâts sont visibles sur 4% des pieds. Pour rappel, le seuil de nuisibilité est atteint dès la présence de chenilles.

Rouille (*Puccinia porri*)

Quelques cas de rouille sont signalés sur plusieurs parcelles, avec des incidences de 2% à Meteren (59), 12% à Bois Grenier (59) et 15% à Frelinghem (59). La rouille est favorisée par l'humidité et des températures douces (14-18°C).

Alternaria (*Alternaria porri*)

Des tâches d'alternaria sont visibles sur 12% des pieds à Violaines (62).



Symptômes de rouille sur poireau (FREDON NPDC)



Symptômes d'alternaria sur poireau (FREDON NPDC)

CHOUX

Réseau : 5 parcelles + 2 piégeages
Stade : début pommeison - récolte

Chenilles : noctuelle gamma (*Autographa gamma*), teigne des crucifères (*Plutella xylostella*), piérides...

Des chenilles sont retrouvées sur plusieurs parcelles du réseau : à Ennetières-en-Weppes, on observe des chenilles de piéride de la rave sur 4% des pieds. Des papillons de piéride sont observés et des dégâts sont notés sur 8% des choux. L'incidence de chenilles est de 5% à Salperwick (62) et 16% à Zuytpeene (59). Globalement, les chenilles sont plutôt des piérides ou des noctuelles, mieux gérables que les chenilles de teigne.

Aleurodes

Les aleurodes sont toujours très présentes dans les Weppes : à Ennetières-en-Weppes, on compte plus de 100 aleurodes par chou sur 20% des choux, et 1 à 10 aleurodes sur 40% des choux. Ces insectes prolifèrent surtout sur choux frisés, choux de Bruxelles et choux fleur et provoquent le développement de fumagine.

Altises (*Phyllotetra* sp.)

L'incidence ne dépasse pas les 8% de pieds touchés sur l'ensemble des sites suivis, la pression d'altises est faible actuellement.

Pucerons

Quelques foyer de pucerons cendrés sont observés sur 4% des pieds à Zuytpeene, le risque associé aux pucerons est faible.

Mouche du chou

Aucune mouche n'a été capturée à Gentelles (80). Il semble qu'aucun vol ne soit en cours.

Alternaria

On observe les premières taches d'alternaria sur les choux fleurs, qui ont un feuillage plus fragile. L'augmentation de l'humidité de ces derniers jours est favorable au développement de la maladie.

Gibier

On comptabilise 5% de dégâts à Saint Omer (62).

Site de piégeage	Noctuelle gamma	Teigne des crucifères
Bonneil (02)	-	50
Ennetières-en-Weppes (59)	11	0
Nampteuil-sous-Muret (02)	-	4
Saint-Momelin (59)	0	0
Saint Omer (62)	0	0
Salperwick (62)	19	0
Zuytpeene (59)	8	0



Aleurodes sur chou (PLRN)



Symptômes d'alternaria sur chou (PLRN)

ENDIVE

Réseau : 3 parcelles + 7 piégeages
Stade : croissance de la racine

Puceron des racines (*Pemphigus bursarius*)

Aucun puceron n'a été capturé. Pour favoriser l'installation de mouches prédatrices du puceron, il est conseillé de maintenir des bandes fleuries à proximité des parcelles.

Noctuelle

Aucune chenille de noctuelle n'est signalée cette semaine sur les parcelles observées.

Site de piégeage	Pucerons	Mouche <i>Thaumatomya</i> spp.	Mouches de l'endive
Arras (62)	0	1	2
Avelin (59)	0	1	0
Graincourt-lès-Havrincourt (62)	0	1	6
Hermies (62)	0	1	16
Illies (59)	0	1	2
Loos en Gohelle (62)	0	174	26
Marcelcave (80)	0	0	15
Noreuil (62)	0	0	14
Roeux (62)	0	0	4
Soyecourt (80)	0	0	0

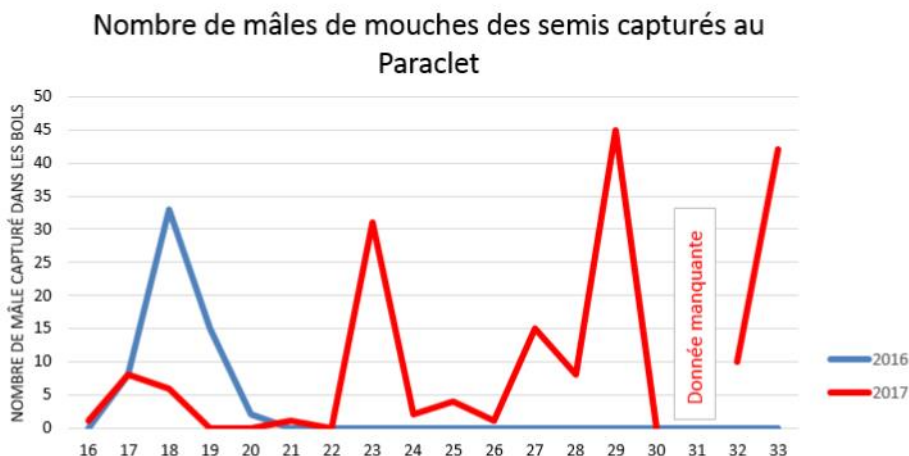
Mouche de l'endive (*Napomyza cichorii*)

Le vol de mouche de l'endive se poursuit. A Soyecourt (80), des galeries de mouche sont observées sur le collet de 20% des endives. Aucun bourgeon endommagé n'a été vu.

MOUCHE DES SEMIS

Réseau: 1 piègeage

42 mouches des semis ont été capturées au Paralet (80). Les dernières pluies favorisent les pontes car les femelles apprécient les milieux humides, riches en matière organique et fraîchement travaillés. Les symptômes apparaissent en foyers, on observe des manques à la levée, et un jaunissement des plantules. La mouche des semis est très polyphage (plus de 40 plantes hôtes) : haricot, concombre, épinard, tomate, radis, navet, oignon, poireau, pomme de terre. Évitez de ressemer sur une parcelle détruite pour cause d'attaque importante. Attendez au moins 15 jours - 3 semaines pour laisser les adultes émerger. Les voiles anti-insectes restent la seule protection réellement efficace.



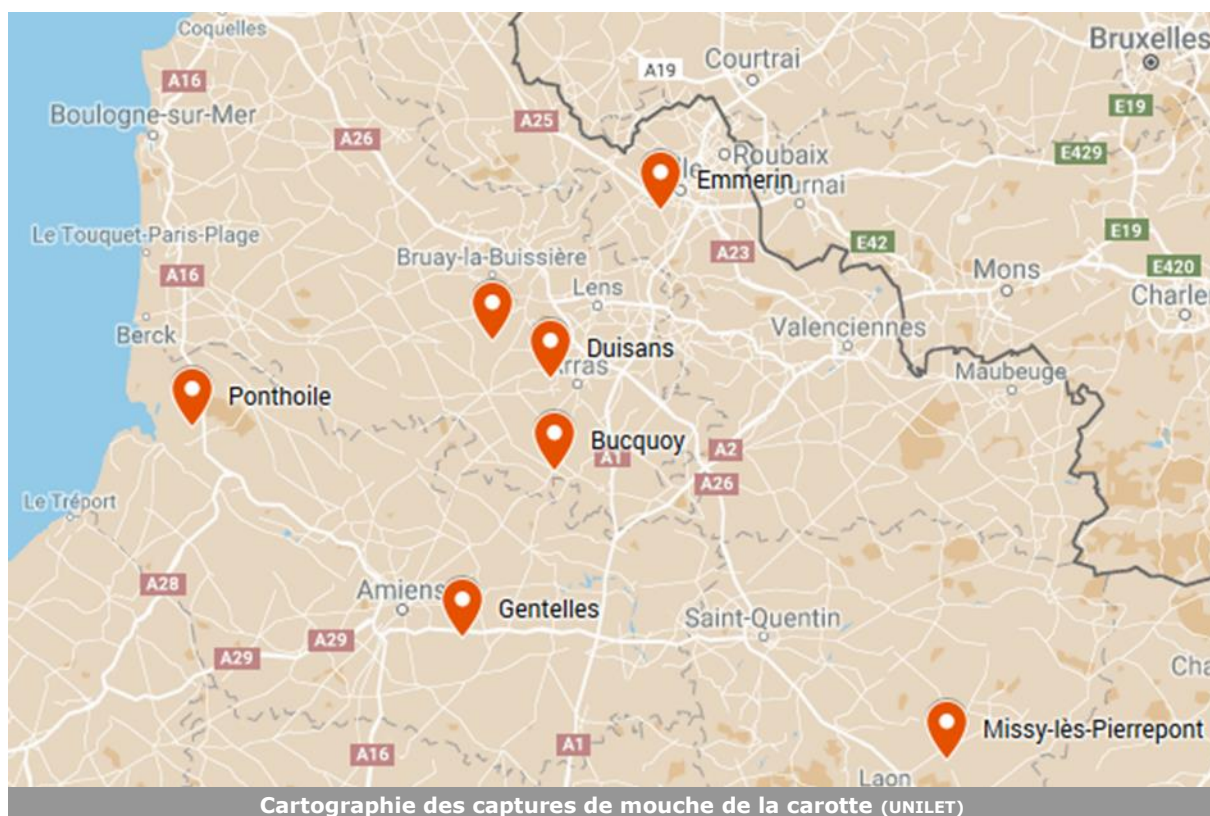
CAROTTE

Réseau: 3 parcelles fixes et 4 parcelles de piègeage « mouche de la carotte »

Stade: Racines de diamètre 20 mm au stade récolte

Mouche de la carotte

Cette semaine, aucune capture de mouche de la carotte n'est à signaler sur les 7 sites suivis.



Alternaria

A Gizy (02), 100% des feuilles touchées sont observées avec 1 à 5% des feuilles malades, les nouvelles feuilles dernièrement apparues sont saines. En général, ce sont les feuilles vieillissantes ou affaiblies qui sont les premières affectées. La maladie est favorisée par des conditions chaudes et humides.

Oïdium

A Emmerin (59), 40% des plantes observées présentent entre 1 à 5 % de feuilles malades. Les facteurs favorables à cette maladie sont un temps chaud et orageux, un développement excessif de feuillage et une humidité nocturne. Pour rappel, le seuil d'intervention correspond à l'apparition des premiers foyers.



Les conditions humides favorisent le développement de maladies. A gauche : symptômes d'oïdium sur carotte, à droite : symptômes d'alternaria sur carotte (UNILET)

HARICOT/FLAGEOLET

Réseau : 14 parcelles fixes (dont 11 de haricots et 3 de flageolets) et 5 parcelles flottantes (dont 1 de haricots et 4 de flageolets)

Stade : Boutons floraux au stade récolte

Pyrale/Heliothis

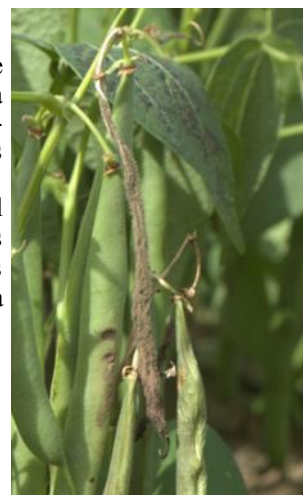
Les captures de pyrales et de noctuelles Heliothis de la semaine sont récapitulées dans le tableau ci-dessous. Les vols d'Heliothis continuent dans les différents secteurs de production. L'intervention ne doit s'envisager que quand on observe les premiers trous sur les gousses. Actuellement, aucun dégât n'est signalé en culture. Seules 2 pyrales ont été capturées cette semaine à Fontaine-lès-Cappy (80). Comme indiqué la semaine dernière, le vol semble se terminer et a été réduit pour cette année 2017.

Commune	Captures de pyrales	Captures de noctuelles Heliothis
Avillers (80)	0	19
Bapaume (62)	-	2
Barenton Cle (02)	0	0
Breme-les-Ardres (62)	0	10
Cagnicourt (62)	0	0
Ecuires (61)	0	14
Fontaine-les-Cappy (80)	2	25
Faucaucourt en Santerre (80)	0	1
Masnière (59)	-	0
Trumilly (60)	0	0
Vez (60)	0	3
Vron (80)	0	17

Botrytis

Des symptômes de botrytis ont été observés à Fontaine-lès-Cappy (80) sur la parcelle de flageolets en zone non traitée. Son apparition est normale à cette époque de l'année. La maladie est favorisée par des températures moyennes (comme celles rencontrées actuellement) et une forte hygrométrie. Les pluies fréquentes et les rosées matinales sont propices au développement de cette maladie après le stade floraison.

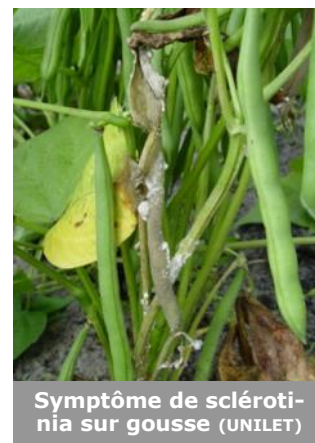
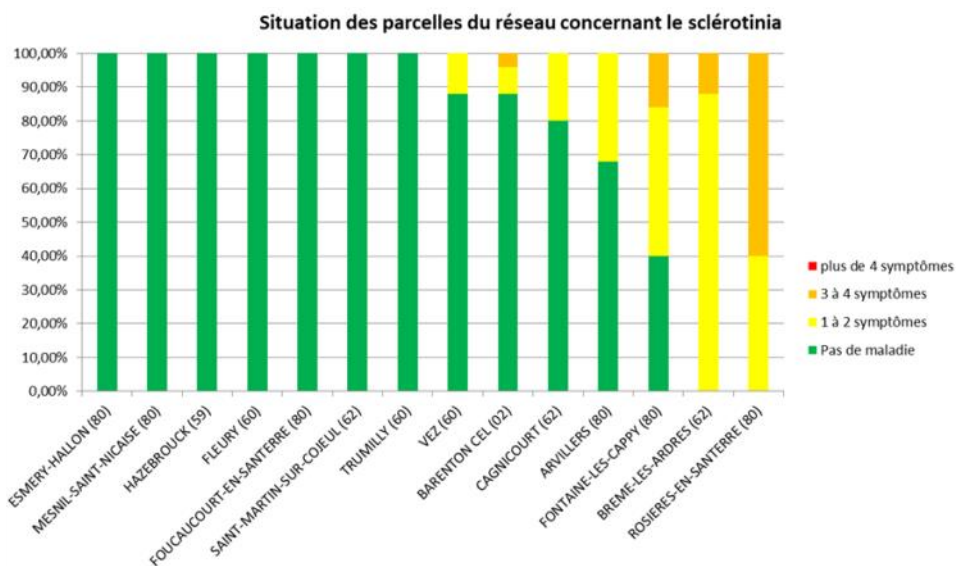
Le champignon responsable, Botrytis cinerea, est présent dans le sol à l'état endémique. Il provoque des taches nécrotiques sur les tiges et les feuilles et une pourriture molle sur les gousses. Il a potentiellement un impact sur la productivité (avortement et destruction des gousses) mais aussi sur la qualité (gousses tachées), ce qui peut entraîner l'abandon de la récolte. Pour être efficace, la lutte doit être préventive dès le stade floraison.



Symptômes de botrytis sur gousses de haricot (UNILET)

Sclérotinia

Le sclérotinia se développe sur les parcelles du réseau : la situation est représentée sur le graphique ci-dessous. Les zones observées pour les parcelles d'Arvillers (80), de Rosières-en-Santerre (80), de Fontaine-lès-Cappy et de Bremeles-Ardres (62) correspondent à des zones non traitées.



SCORSONERE

Réseau : 2 parcelles flottantes

Stade : Racines de diamètre 10 m

Oïdium

Deux parcelles observées à Sissonne (02) sont concernées par cette maladie avec l'ensemble des plantes observées présentent 5 à 20% de feuilles malades pour la première parcelle et la totalité des plantes observées comportant plus de 20% de feuilles touchées pour la deuxième. Pour chacune de ces parcelles, les dernières feuilles apparues sont saines pour le moment. Un climat chaud et sec est favorable au développement de l'oïdium.

Rouille blanche

A Sissonne (02), 100% des plantes observées présentent plus de 20% de feuilles malades.

Vu le stade avancé des cultures, la maladie n'est plus pré-occupante et si elle risque de se maintenir dans les parcelles déjà touchées, elle ne devrait plus s'étendre.

EPINARD

Réseau : 2 parcelles fixes

Stade : 4 à 6 feuilles

Situation saine

La situation reste saine. Des repousses de pois ont été signalées dans des parcelles d'épinards à Séraucourt-le-Grand (02) et à Wambaix (59).



Noctuelles

Aucune capture de noctuelles n'a été dans les parcelles de Bouchoir (80) et de Marquillers (80).

Action pilotée par le ministère chargé de l'agriculture et le ministère de l'écologie, avec l'appui financier de l'Agence Française pour la Biodiversité, par les crédits issus de la redevance pour pollutions diffuses attribués au financement du plan Ecophyto.

Ce bulletin est rédigé à partir d'observations ponctuelles réalisées sur un réseau de parcelles. Il donne la tendance de la situation sanitaire. Toutefois celle-ci ne peut être transposée telle quelle à chacune des parcelles.

Directeur de la publication : Christophe BUISSET - Président de la Chambre Régionale d'Agriculture Hauts-de-France.

Avec la participation de ABP, ARDO, Bayer Crop Science, BONUELLE, CETA ENDIVES ARTOIS, Chambre d'Agriculture de la Somme, PINGUIN—DAUCY, ELCHAIS, EXPANDIS, Fort & Vert, France Endive, France-Nord, Le Jardin de Cocagne de la Haute-Borne, Marché de Phalempin, OPLI-NORD, OPLVERT, Primacoop, SARL Agrovision, SA VAESKEN, SICA Vallée de la Lys, SIPEMA, SODELEG, Syndicat EndiLaon, Temoveo, UNEAL, VILMORIN et des producteurs observateurs.

Bulletin rédigé par les animateurs régionaux de la filière cultures légumières - Tous légumes : L ALEM-FREDON Nord Pas-de-Calais - Oignon : F. DELASSUS-PLRN; Chou-fleur, chou : F. SIMEON -PLRN; Poireau : F. COULOUMIES-PLRN; Salades : L VASSEUR-PLRN; Carotte, Epinard, Pois de conserve, Haricots verts et Scorsonères : L. NIVET-UNILET - Endive : M. BENIGNI-APEF -V. DUVAL-FREDON Picardie

Coordination et renseignements : Jean-Pierre Pardoux - Chambre d'Agriculture de la Somme, Samuel Bueche - Chambre d'Agriculture du Nord - Pas de Calais

Publication gratuite, disponible sur les sites Internet de la DRAAF et Chambre d'Agriculture des Hauts-de-France