



SOMMAIRE

- ▶ **CELERI** : Situation saine.
- ▶ **OIGNON** : Des sorties de tache de mildiou sont prévues. La population de thrips se maintient.
- ▶ **SALADES** : Attaques de noctuelles.
- ▶ **CHOUX** : Importante pression d'aleurodes, attentions à l'évolution des chenilles.
- ▶ **POIREAU** : La population de thrips se maintient. Installation de la rouille et d'alternaria.
- ▶ **ENDIVE** : Vol de la mouche de l'endive. Attention à l'arrivée des noctuelles.
- ▶ **CAROTTE** : Attention à l'alternaria et à l'oïdium.
- ▶ **HARICOT/FLAGEOLET** : Heliothis toujours piégées.
- ▶ **EPINARD** : Situation saine.
- ▶ **SCORSONERE** : Attention à l'oïdium.

CELERI

Réseau : 2 parcelles

Mouche de la carotte et mouche du céleri

Aucune mouche de la carotte ou du céleri n'a été capturée à Hinges (62) et Saint Omer (62). **Il semble qu'aucun vol ne soit en cours.**

OIGNON

Réseau : 2 parcelles

Stade : bulbaison à début de tombaison (oignon de semis)
- début maturité (oignons précoces) - récolte (oignons bulbilles)

Mildiou oignon (*Peronospora destructor*)

Fonctionnement du modèle : le modèle détermine quotidiennement si les conditions météorologiques ont été favorables à la sortie de taches, préalables à l'émission de spores. Il recherche en continu les nouvelles contaminations. Il s'appuie sur les conditions climatiques du site (station météorologique à proximité). A partir des températures, de la pluviométrie et de l'hygrométrie enregistrées, il calcule les dates de contamination et permet d'établir une date prévisionnelle de sortie de tache.

Apparition du risque:

- 1^{ère} génération: aucun risque,
- 2^{ème} génération: risque pour les oignons bulbilles et échalotes de plantation, oignon de semis dit « précoces »
- 3^{ème} génération et plus: risque pour tous les oignons (semis et bulbille) et échalotes.



Les oignons bulbilles sont en cours de tombaison
(FREDON NPDC)

Station météo	Dates des dernières contaminations	Génération en cours	Sorties des prochaines taches
Allesnes-les-Marais (59)	Le 11 août	3ème	Semaine 34*
Attily (02)	Le 9 et le 11 août	2ème	Le 22/08 et semaine 34*
Auchy-les-Mines (62)	Le 11 août	3ème	Semaine 34*
Avesnes-les-Aubert (59)	Le 9 et le 11 août	3ème	Le 22/08 et semaine 34*
Berles-au-Bois (62)	Le 9 et le 11 août	4ème	Le 22/08 et semaine 34*
Boursies (59)	Le 9, 11 et 13 août	2ème	Le 22/08 et semaine 34*
Clairmarais (62)	Aucune contamination en cours	2ème	-
Ebouleau (02)	Le 9, 11 et 13 août	5ème	Le 22/08, le 23/08 et semaine 34*
Frelinghien (59)	Le 9 et le 11 août	3ème	Le 21/08 et semaine 34*
Gomiécourt (62)	Le 9, 11 et 13 août	5ème	Le 21/08
Izel-les-Equerchin (62)	Aucune contamination en cours	1ère	-
Le Paraclat (80)	Le 9 août	2ème	Le 23/08
Lillers (62)	Aucune contamination en cours	1ère	-
Lorgies (62)	Le 11 août	3ème	Semaine 34*
Marchais (02)	Aucune contamination en cours	2ème	-
Merckeghem (59)	Le 11 août	4ème	Semaine 34*
Ohain (59)	Le 9, 11 et 13 août	2ème	Le 22/08 et semaine 34*
Pleine Selve (02)	Aucune contamination en cours	2ème	-
Teteghem (59)	Le 11 août	2ème	Semaine 34*
Thiant (59)	Aucune contamination en cours	1ère	-
Tilloy les Moflaines (62)	Aucune contamination en cours	2ème	-
Troisvaux (62)	Le 9 et 11 août	3ème	Le 22/08 et semaine 34*
Vauvillers (80)	Le 9 et 11 août	5ème	Le 21/08 et semaine 34*
Wormhout (59)	Le 9 août	4ème	Le 21/08

* Ces dates seront affinées dans le prochain BSV.

Les prévisions fournies ici sont sous réserve de l'évolution des données météo et ne prennent pas en compte d'éventuelles recontaminations qui peuvent avoir lieu à la suite d'une irrigation.

Analyse de risque : Les épisodes pluvieux et les températures plus fraîches sont favorables au développement du mildiou. **D'après le modèle, des sorties de tache sont prévues sur la plupart des sites suivis d'ici la semaine prochaine.**

Thrips (*Thrips tabaci*)

Les thrips restent présents dans les parcelles. A Haisnes, 100% des pieds sont touchés avec 5 thrips par pied.

SALADE

Réseau : 4 parcelles et 1 piégeage

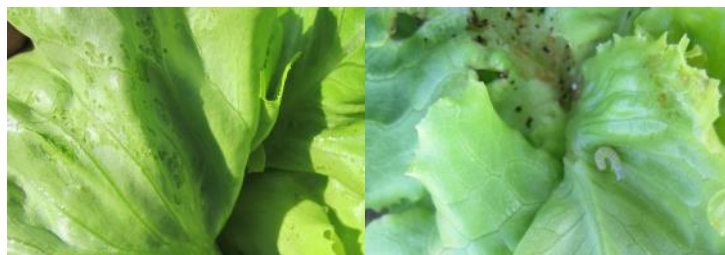
Stade : 5 feuilles à récolte

Chenilles

Des chenilles sont retrouvées dans les parcelles de salade : sur 4% des pieds à Calonne-sur-la-Lys (62), 12% des pieds à Le Maisnil (59) et 32% des pieds à Haisnes (62). Les dégâts sont actuellement de 28%, 12% et 60% à Calonne-sur-la-Lys (62), Le Maisnil (59) et Haisnes (62). **Le vol de noctuelles se poursuit et la pression se maintient.** Les interventions sont les plus efficaces sur jeunes chenilles car c'est le stade le plus sensible.

Pucerons

La pression de pucerons est faible sur l'ensemble du réseau, l'incidence ne dépasse pas 4%, sur aucun des sites suivis.



La pression de chenilles augmente. A gauche : des dégâts sur salade. A droite : chenille de noctuelle (FREDON NPDC)

Site de piégeage	Noctuelles gamma par se-
Calonne-sur-la-Lys (62)	7 ↗
Ennetières-en-Weppes (59)	15 ↗
Haisnes (62)	1 ↘
Le Maisnil (59)	10 ↗
Vignacourt (80)	13 ↘

POIREAU

Réseau : 4 parcelles
Stade : 4 - 10 feuilles

Thrips (*Thrips tabaci*)

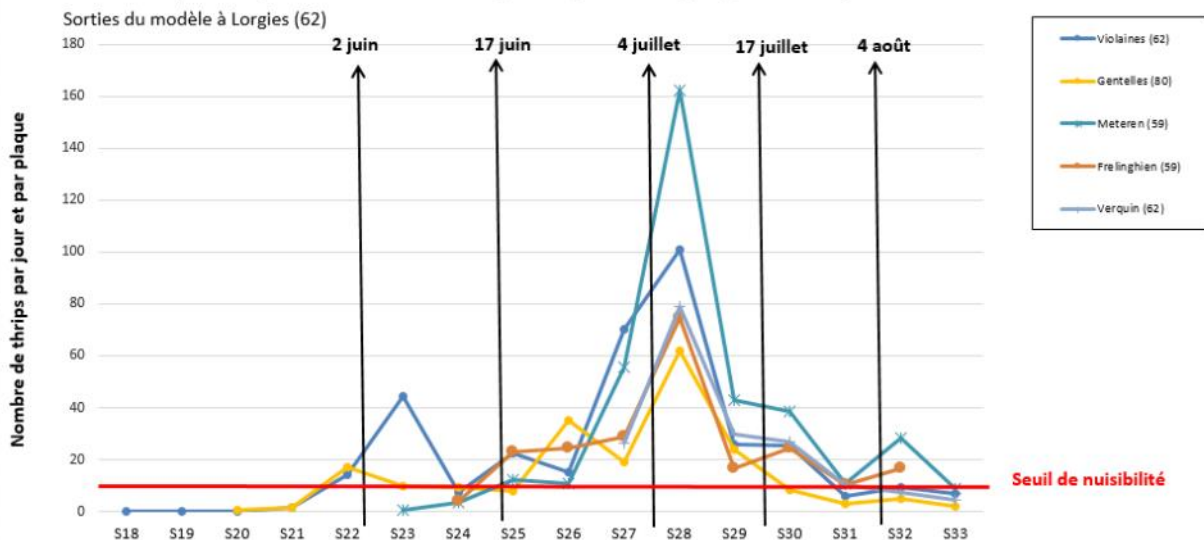
La pression de thrips a diminué progressivement ces dernières semaines mais reste au-dessus ou proche du seuil de nuisibilité. Des auxiliaires s'installent (aeolothrips, coccinelles, chrysopes) et des épisodes pluvieux sont prévus qui contribueront à limiter la population de thrips sans toutefois suffire à stopper les attaques. D'après le modèle, aucun vol n'est prévu cette semaine. **Cependant, restez vigilants, les attaques restent importantes sur plusieurs parcelles.**

Site	% de dégâts de thrips	% de présence de thrips	Nombre de thrips par pied touché
Berles-au-bois (62)	20	0	0
Bois grenier (59)	100	92 ↗	1 à 15
Meteren (59)	100	44 ↘	>4
Violaines (62)	100	32 ↗	1 à 2



Thrips et dégâts de thrips sur poireaux (FREDON NPDC)

Dynamique des vols de thrips du poireau (pièges bleus)



Teigne (*Acrolepis assectella*)

Aucune teigne capturée à Berles au Bois (62). Les résultats de piégeage de Trosly-Breuil (60) et Bichancourt (02) ne sont pas disponibles cette semaine mais, pour rappel, des teignes avaient été capturées les semaines précédentes.

Rouille (*Puccinia porri*)

La rouille persiste avec une faible incidence à Meteren (59) et à Bois Grenier (59) (4% des pieds touchés). Cette maladie se développe en conditions humides et sous des températures douces (14-18°C).

Alternaria (*Alternaria porri*)

Quelques cas d'alternaria sont signalés, des taches sont visibles sur 12% des pieds dans les plantations les plus âgées à Violaines (62). Cette maladie se développe en conditions chaudes (optimum à 25°C) et humides. Les lésions laissées par les attaques de thrips favorisent l'installation du champignon.



Symptôme d'alternaria sur poireau (FREDON NPDC)



Dégâts de teigne sur poireau (FREDON NPDC)

CHOUX

Réseau : 6 parcelles

Stade : 10 feuilles - pommaison

Aleurodes

La pression reste importante dans les Weppes et les Flandres. Il est conseillé d'intervenir dès l'apparition des premiers adultes et avant les premières pontes. Les aleurodes étant localisés sur la face inférieure des feuilles, leur gestion est difficile.

Altises (*Phyllotetra* sp.)

Des altises sont signalées à Bois Grenier (59) (1 à 10 altises sur 70% des choux). Ces insectes sont nuisibles sur choux jusqu'au stade 10 feuilles, attention dans le cas de jeunes plantations.

Pucerons

La pression de pucerons est acceptable sur l'ensemble du réseau : moins de 4% des pieds sont touchés sur la plupart des parcelles observées, quelques foyers sont observés à Zuytpeene (59) avec jusqu'à 10 pucerons sur 8% des choux et 1 à 3 pucerons sur 12% des choux.

Chenilles : noctuelle gamma (*Autographa gamma*), teigne des crucifères (*Plutella xylostella*), piérides...

Le nombre de chenilles observées dans les parcelles a légèrement diminué cette semaine, cette tendance sera à vérifier par la suite. Des chenilles sont observées sur 4% des pieds à Salperwick (62), et 8% des pieds à Saint Omer (62). A Ennetières-en-Weppes (59), des larves de teigne et des piéride de la rave sont présentes sur 4% des choux, des noctuelles sont observées 16% des choux. La population de chenilles est à surveiller pour prévenir les pullulations. Il existe des produits de biocontrôle spécifiques aux chenilles qui permettent de préserver les auxiliaires.

Gibier

Des dégâts de gibier sont signalés sur 10% des choux à Salperwick (62).

ENDIVE

Réseau : 4 parcelles et 7 piégeages

Stade : 16 feuilles

Puceron des racines (*Pemphigus bursarius*)

Aucun puceron n'a été capturé cette semaine. Des mouches prédatrices sont présentes sur la plupart des sites. Pour favoriser leur installation, il est conseillé de maintenir des bandes fleuries à proximité des parcelles.

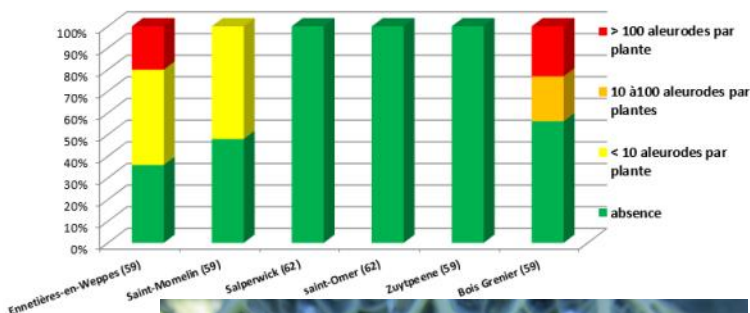
Noctuelle

La pression de noctuelle a augmenté cette semaine, des chenilles sont signalées sur 20% des pieds à Arras (62) et sur 24% des pieds à Graincourt-lès-Havrincourt (62).

Alternaria

Quelques cas d'alternariose sont signalés : 8% des endives sont touchées à Graincourt-lès-Havrincourt (62) et 12% touchés à Arras (62), Les températures favorables au développement de la maladie sont comprises entre 15 et 25°C. Une légère pluie (ou la rosée) suffit pour assurer la germination des spores tandis que la sécheresse favorise la phase de dissémination. La maladie peut se conserver plus d'un an sur les débris de plantes malades.

Situation actuelle vis à vis des aleurodes sur parcelles de chou



Aleurodes et pontes d'aleurodes sur chou (FREDON NPDC)

Site de piégeage	Noctuelle	Teigne des
Ennetières-en-Weppes (59)	15 ↗	0
Saint-Momelin (59)	0	0
Saint Omer (62)	0	0
Salperwick (62)	10 ↘	2
Zuytpeene (59)	4 ↘	2

Site de piégeage	Pucerons	Mouche <i>Thaumatomya</i> spp.
Arras (62)	0	12 ↗
Avelin (59)	0	1
Graincourt-lès-Havrincourt (62)	0	1 ↗
Hermies (62)	0	1
Illies (59)	0	11 ↗
Loos en Gohelle (62)	0	100
Marcelcave (80)	0	0
Noreuil (62)	0	1 ↗
Roeux (62)	0	1 ↗
Soyecourt (80)	0	0



Tache d'alternaria (APEF)

Cicadelles

Des cicadelles sont observées sur respectivement 4%, 8% et 18% des endives à Gaincourt-lès-Havrincourt (62), à Loos en Gohelle (62) et à Arras (62). Les cicadelles ne provoquent pas de dégâts notables sur endives.

Mouche de l'endive (*Napomyza cichorii*)

Le vol de mouche de l'endive est toujours en cours, des adultes sont piégées sur la plupart des sites suivis. Des piqures nutritionnelles sont été observées sur 4% des pieds à Arras et des pupes de mouches ont été détectées à Soyecourt (80).



Site de piégeage	Mouches de l'endive
Arras (62)	12
Avelin (59)	0
Graincourt-lès-Havrincourt (62)	7
Hermies (62)	7
Illies (59)	0
Loos en Gohelle (62)	47
Marcelcave (80)	1
Noreuil (62)	14
Roeux (62)	5
Soyecourt (80)	0

CAROTTE

Réseau: 5 parcelles fixes et 7 parcelles de piégeage mouche de la carotte

Stade: « Racines de diamètre 20 mm » au stade « récolte »

Mouche de la carotte

Le seuil n'est atteint sur aucun des 7 sites suivis cette semaine.



Alternaria

Des parcelles du réseau sont concernées par la présence de l'alternaria : à Besny-et-Loizy (02), près de 20% des plantes sont touchées avec 1 à 5% de feuilles malades et à Gizy (02), la plupart des plantes observées comportent également entre 1 à 5% de feuilles malades. La maladie s'installe dans les parcelles dès que le feuillage vieillit ou jaunit (stress hydrique ou physiologique). Elle devient alors difficile à contrôler. Surveillez plus particulièrement ces parcelles.



Oïdium

A Berles-aux-bois (62), 30% des plantes observées sont concernées par l'oïdium dont 20% comprennent entre 5 à 20% de feuilles touchées et 10% comportent plus de 20% de feuilles touchées. La période actuelle reste très favorable à la maladie. Plusieurs facteurs de risque sont à prendre en compte : temps chaud et orageux, développement excessif du feuillage et humidité nocturne. Le seuil d'intervention correspond à l'apparition des premiers foyers, la maladie se développant rapidement.

HARICOT/FLAGEOLET

Réseau : 10 parcelles de haricots dont 9 fixes et une flottante et 5 parcelles de flageolets dont 3 fixes et 2 flottantes

Stade : « 2 feuilles trifoliées » au stade « gousses »

Pyrale/Heliothis

Les captures de pyrales et de noctuelles Heliothis de la semaine sont récapitulées dans le tableau ci-dessous.



Taches d'oïdium sur feuille de carotte (UNILET)

Commune	Captures de pyrales	Captures de noctuelles Heliothis
ARVILLERS (80)	0	5
BRÊME-LES-ARDRES (62)	0	5
CAGNICOURT (80)	0	0
ECUIRES (62)	0	26
FLEURY (60)	0	10
FONTAINE-LES-CAPPY (80)	0	38
FOUCAUCOURT-EN-SANTERRE (80)	0	0
MESNIL-SAINT-NICAISE (80)	1	18
ROSIERES-EN-SANTERRE (80)	0	18
VEZ (60)	0	19
VRON (80)	0	33

Tous les secteurs de production semblent concernés par les vols d'Heliothis. Pour rappel, le seuil de traitement est lié à la présence des premiers dégâts dans les parcelles et non au nombre de captures. D'autre part, la période sensible s'étend de début floraison jusqu'à la récolte. Les dégâts les plus faciles à observer sont les gousses trouées une à plusieurs fois au niveau de l'emplacement des grains. Plusieurs gousses peuvent être atteintes sur une même plante. D'autre part, la présence de feuilles trouées n'est pas uniquement due à des chenilles d'Heliothis.

Une seule capture de pyrale a été observée à Mesnil Saint Nicaise (80). Le vol, peu intense en 2017, semble se terminer. Les flageolets et les haricots beurre sont les plus exposés.



A gauche : pyrales sur plaque en-gluée (FREDON Centre Val de Loire). A droite : dégâts d'Heliothis sur gousse de haricot (UNILET).

Sclérotinia

A Rosières-en-Santerre (80), 60% des plantes observées présentent entre 1 à 2 symptômes de sclérotinia (zone non traitée). Les végétations importantes observées sur les premiers semis, associées au temps humide depuis fin juillet ont favorisé l'apparition de la maladie dans les parcelles à risque élevé.

Pour rappel, le risque parcellaire s'évalue en tenant compte du nombre de cultures sensibles sur les dix dernières années de culture (essentiellement les légumineuses potagères, les carottes, les céleris et les endives dans les systèmes de cultures concernés, mais aussi les oléagineux). L'outil Hasclerix, disponible en ligne gratuitement sur www.hasclerix.com, permet d'évaluer a priori le niveau de risque.



Symptômes de sclérotinia sur gousses de haricot (UNILET)

EPINARD

Réseau : 1 parcelle fixe

Stade : 4 feuilles

Rien à signaler : la situation est saine pour les premières parcelles d'épinards d'automne implantées.

SCORSONERE

Réseau : 1 parcelle fixe

Stade : Racines de diamètre 15 mm

Oïdium

L'oïdium reste régulièrement observé sur de nombreuses parcelles mais il est bien contrôlé. Restez vigilants car le climat actuel est favorable à son développement.

Rouille blanche

À VRON (80), 100% des plantes observées comportent entre 5 à 20 % de feuilles malades. La maladie semble, toutefois, moins présente qu'en début de mois sur les parcelles de salsifis.



Symptômes d'oïdium sur feuilles de scorsonère (UNILET)

Action pilotée par le ministère chargé de l'agriculture et le ministère de l'écologie, avec l'appui financier de l'Agence Française pour la Biodiversité, par les crédits issus de la redevance pour pollutions diffuses attribués au financement du plan Ecophyto.

Ce bulletin est rédigé à partir d'observations ponctuelles réalisées sur un réseau de parcelles. Il donne la tendance de la situation sanitaire. Toutefois celle-ci ne peut être transposée telle quelle à chacune des parcelles.

Directeur de la publication : Christophe BUISSET - Président de la Chambre Régionale d'Agriculture Hauts-de-France.

Avec la participation de ABP, ARDO, Bayer Crop Science, BONDUELLE, CETA ENDIVES ARTOIS, Chambre d'Agriculture de la Somme, PINGUIN—DAUCY, ELCHAI, EXPANDIS, Fort & Vert, France Endive, France-Nord, Le Jardin de Cocagne de la Haute-Borne, Marché de Phalempin, OPLI-NORD, OPLVERT, Primacoop, SARL Agrovision, SA VAESKEN, SICA Vallée de la Lys, SIPEMA, SODELEG, Syndicat EndiLaon, Temoveo, UNEAL, VILMORIN et des producteurs observateurs.

Bulletin rédigé par les animateurs régionaux de la filière cultures légumières - Tous légumes : L ALEM-FREDON Nord Pas-de-Calais - Oignon : F. DELASSUS-PLRN; Chou-fleur, chou : F. SIMEON -PLRN; Poireau : F. COULOUMIES-PLRN; Salades : L VASSEUR-PLRN; Carotte, Epinard, Pois de conserve, Haricots verts et Scorsonères : L. NIVET-UNILET - Endive : M. BENIGNI-APEF -V. DUVAL-FREDON Picardie

Coordination et renseignements : Jean-Pierre Pardoux - Chambre d'Agriculture de la Somme, Samuel Bueche - Chambre d'Agriculture du Nord - Pas de Calais

Publication gratuite, disponible sur les sites Internet de la DRAAF et Chambre d'Agriculture des Hauts-de-France