



#### SOMMAIRE

- ▶ **POIREAU** : La pression de thrips augmente
- ▶ **OIGNON** : Sorties de taches de mildiou en milieu de semaine, puis le temps chaud limitera la maladie
- ▶ **SALADE** : La pression de pucerons et de noctuelles gamma augmente
- ▶ **CELERI** : Situation saine
- ▶ **MOUCHE DES SEMIS** : Très peu d'individus détectés
- ▶ **CHOUX** : Temps chaud et sec favorable aux insectes, la vigilance est de mise. Premiers œufs de noctuelles observés.
- ▶ **POIS** : Situation sanitaire globalement saine. Attention aux pucerons.
- ▶ **EPINARD** : Situation saine.
- ▶ **CAROTTE** : Mouches et pucerons signalés en culture.

## POIREAU

Réseau : 3 parcelles + 2 piégeages

Stade : 3-4 feuilles sur jeunes plantations et une parcelle au stade récolte

#### Thrips (*Thrips tabaci*)

A Violaines (62) et Bois-Grenier (59), respectivement 8 et 20% des poireaux observés présentent des dégâts de thrips. A Violaines (62), un thrips a été observé sur 4% des plants. Peu de captures pour le moment : 1,7 thrips par plaque par jour à Violaines (62), 0,5 à Gentelles (80) et 0,5 à Ponthoile (80). **La pression est faible pour le moment, cependant, les conditions chaudes et sèches lui sont favorables, surveillez vos parcelles!**

#### Teigne du poireau (*Acrolepiopsis assectella*)

A Bois-Grenier (59), 8 des poireaux observés présentent des dégâts de teigne.

## OIGNON

Réseau : 5 parcelles fixes,

Stade : de 1 à 2 feuilles

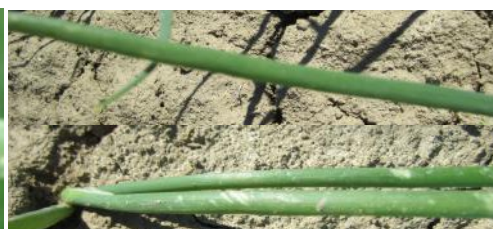
(oignon de semis)

5-6 feuilles

(oignons bulbilles)



*Botrytis squamosa* (PLRN)



Impacts de grêle sur oignon : au dessus face non touchée, en dessous face touchée (FREDON NPDC)

Des taches blanches sont observées sur les oignons à cause des fortes pluies des derniers jours. Ces taches sont petites, blanches et irrégulières. Elles pourraient être confondues avec le *Botrytis squamosa* en oignon mais en général ces dégâts ne sont présents que sur une face de la feuille (point d'impact).

#### Mildiou oignon (*Peronospora destructor*) - Modèle

Fonctionnement du modèle : le modèle détermine quotidiennement si les conditions météorologiques ont été favorables à la sortie de taches, préalables à l'émission de spores. Il recherche en continu les nouvelles contaminations. Il s'appuie sur les conditions climatiques du site (station météorologique à proximité). A partir des températures, de la pluviométrie et de l'hygrométrie enregistrées, il calcule les dates de contamination et permet d'établir une date prévisionnelle de sortie de tache.

#### Apparition du risque:

- 1<sup>ère</sup> génération: aucun risque,
- 2<sup>ème</sup> génération: risque pour les oignons bulbilles et échalotes de plantation, oignon de semis dit « précoces »
- 3<sup>ème</sup> génération et plus: risque pour tous les oignons (semis et bulbille) et échalotes.



Premiers symptômes de mildiou: halo jaune localisé (FREDON NPdC)



Sporulation, feutrage gris violacé (PLRN)



Mildiou développé, nécrose et début de dessèchement des feuilles (PLRN)

Station météo	Dates des dernières contaminations	Génération en cours	Sorties des prochaines taches
Allesnes-les-Marais (59)	Le 7 Mai Le 19 Mai	2ème	Le 24/05 et semaine 23*
Athies-sous-Laon (02)	Aucune contamination en cours		
Attilly (02)	Le 7, 9, 13 Mai Le 20 Mai	2ème	Le 25/05 et semaine 22-23*
Auchy-les-Mines (62)	Aucune contamination en cours		
Avesnes-les-Aubert (59)	Le 7 Mai Le 19 mai	2ème	Le 25/05 semaine 22-23*
Berles-au-Bois (62)	Le 8, 9 Mai Le 19 Mai	2ème	Semaine 22-23*
Boursies (59)	Le 8 et 9 Mai Le 19 Mai	2ème	Le 24/05 Semaine 22-23*
Clairmarais (62)	Le 19 Mai	2ème	Semaine 22-23*
Ebouleau (02)	Le 13 Mai	3ème	Semaine 22*
Frelinghien (59)	Aucune contamination en cours		
Gomiécourt (62)	Le 9 Mai Le 19 Mai	2ème	Le 24/05 Semaine 22-23*
Izel-les-Equerchin (62)	Aucune contamination en cours		
Le Paraclet (80)	Le 7 Mai Le 19 Mai	2ème	Le 25/05 Semaine 22-23*
Lillers (62)	Aucune contamination en cours		
Lorgies (62)	Le 7 Mai 12 et 19 Mai	2ème	Le 25/05 Semaine 22-23*
Marchais (02)	Le 5 Mai Le 7,8 et 9 Mai 3 mai	2ème	Le 24/05 Le 25/05 Semaine 22-23*
Merckeghem (59)	Les 3, 4 et 12 Mai	2ème	Semaine 22-23*
Ohain (59)	Aucune contamination en cours		
Pleine Selve (02)	Les 7, 8 et 9 Mai Les 13 et 20 Mai	2ème	Le 25/05 Semaine 22-23*
Teteghem (59)	Le 19 Mai	2ème	Semaine 22-23*
Thiant (59)	Aucune contamination en cours		
Tilloy les Mofflaines (62)	19 Mai	2ème	Semaine 22-23*
Troisvaux (62)	19 et 21 Mai	3ème	Semaine 22-23*
Vauvillers (80)	Le 9 Mai Les 19 et 21 Mai	3ème	Le 24/05 Semaine 22-23*
Wormhout (59)	13 et 19 Mai	3ème	Semaine 22* et semaine 22-23*

\* Ces dates seront affinées dans le prochain BSV.

**Les prévisions fournies ici sont sous réserve de l'évolution des données météo et ne prennent pas en compte d'éventuelles recontaminations qui peuvent avoir lieu à la suite d'une irrigation.**

**Analyse de risque** : Selon le modèle Miloni, des sorties de taches sont prévues les 24 et 25 Mai dans la majorité des stations météo. Le risque est élevé pour les oignons bulbilles, échalotes de plantation et les oignons de semis précoces. A partir de mercredi, les températures moyennes élevées (> 20.1°C) sont défavorables au développement du mildiou.

# SALADE

Réseau : 3 parcelles

Stade : de 4 feuilles à récolte

## Thrips

A Calonne-sur-la-Lys (62), des thrips ont été observés sur salade. **Les dégâts sont généralement peu importants** mais en cas de forte attaque, les salades peuvent être dépréciées par les piqûres nutritionnelles voire des décollement d'épiderme, donnant un aspect argenté accompagné de déjections (ponctuations noires). Les conditions chaudes et sèches sont favorables au développement du ravageur, contrôlez leur présence pour éviter les pullulations.

## Cicadelles

A Haubourdin (59), une cicadelle a été observée sur 4% des plantes. **La pression est faible et les dégâts provoqués (piqûres de nutrition) sont en général sans gravité.**

## Pucerons

A Ennetières-en-Weppes (59), on observe des pucerons sur 4% des plantes. A Haubourdin (59), 56% des plantes sont porteuses de petites colonies (1 à 30 pucerons par salades touchées), des auxiliaires sont présents sur cette parcelle (punaise du genre *Orius* sp. et syrphes adultes). A Calonne-sur-la-Lys (62), 1 à 10 pucerons sont présents sur 24% des salades observés. A Le Maisnil, les pucerons sont présents sur 20% des plantes. **La pression est élevée sur certaines parcelles malgré la présence d'auxiliaires. Observez vos parcelles pour connaître leur niveau d'infestation. Préservez les auxiliaires, ce sont vos alliés.**

## Chenilles

Les captures de noctuelles gamma augmentent sur la plupart des sites. Aucune chenille, ni ponte n'a été observée cette semaine mais soyez vigilants et **surveillez vos parcelles pour détecter les premières chenilles, les températures chaudes vont leur être favorables.** Il existe une solution de biocontrôle qui est efficace si elle est appliquée sur jeunes chenilles.

Site de piégeage	Noctuelles gamma
Haubourdin (59)	0,5
Ennetières-en-Weppes (59)	18 ↗
Calonne-sur-la-Lys (62)	8 ↗
Le Maisnil	4

# CELERI

Réseau : 2 parcelles

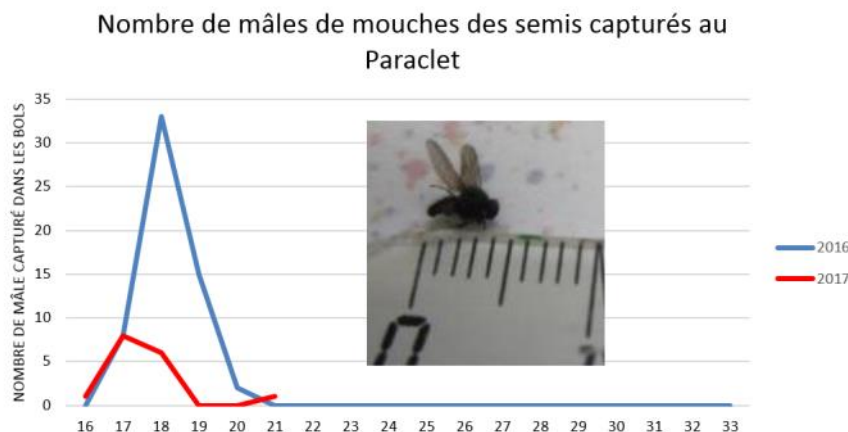
## Mouches de la carotte et du céleri

Aucune mouche de la carotte ni aucune mouche du céleri n'ont été capturées à Hinges (62). Par contre, à Saint-Omer (62), une mouche du céleri a été piégée.

# MOUCHE DES SEMIS

Légumes à risque: la mouche des semis est très polyphage (plus de 40 plantes-hôtes) : Haricot, Concombre, Epinard, Tomate, Radis, Navet, Oignon, Poireau, Pomme de terre...

Un mâle de mouche des semis a été capturé, cette semaine, au Paraclat (80). Evitez de ressemer sur une parcelle détruite pour cause d'attaque importante. Attendez au moins 15 jours - 3 semaines pour laisser les adultes émerger. Les voiles anti-insectes restent la seule protection réellement efficace.



# CHOUX

Réseau : 8 parcelles + 1 piégeage

Stade : 4 à début pommaison

## Altises

Les altises sont maintenant détectées dans plusieurs sites. Leur nuisibilité est liée aux morsures circulaires de 1 à 2 mm de diamètre sur les feuilles. **En cas de population importante et de température élevée, les altises peuvent détruire les plus jeunes plants.** Le stade sensible va de la plantation au stade 10 feuilles.

Localité	Pourcentage de choux-fleurs touchés par les altises	Nombre d'altises par pied
Saint Momelin (59)	30% ↗	1 à 10
Campagne-des-Hesdin (59)	10%	10 à 3
Saint-Omer (62)	15%	1 à 3
Locon (62)	8%	1 à 3
Zuytpeene (59)	32% ↗	1 à 3
Bois-grenier (59)	88%	1 à 30
Ennetières-en-Weppes (59)	64% (choux cabu)	1 à 15



Altise sur jeune feuille de chou (PLRN)

## Noctuelle gamma (*Autographa gamma*), teigne des crucifères (*Plutella xylostella*), piérides...

Attention les captures de noctuelles sont en augmentation, des papillons de piéride sont également observés dans la région. Quelques papillons de teigne sont présents mais en quantité très faible. Des œufs de noctuelles ont été observés sur le secteur de l'Audomarois. Des chenilles seront sans doute présentes en fin de semaine ou en début de semaine prochaine. **Soyez vigilants, plus les chenilles sont petites, plus il est facile de limiter leur prolifération.**



Œufs de noctuelle sur chou (PLRN)

Nombre moyen de captures par piège pour chaque site :

	Vignacourt	St Omer	St Momelin	Campagne-les-Hesdin	Ennetière en Weppes	Locon	Zuytpeene
<b>Teigne</b>	0	0	0	1,5	1	2	7
<b>Noctuelle gamma</b>	12	18 ↗	8 ↗	3,5	-	11	15 ↗
<b>Noctuelle du chou</b>	0	0	0		-	0	2

## Mouche du chou

A St Momelin (59) et à St Omer (62), respectivement 5% et 2% des pieds sont touchés par la mouche du chou. De fortes attaques sont signalées sur certaines parcelles du marais Audomarois. A Gentelles (80), aucun mâle de mouche du chou n'a été piégé dans le bol jaune.

## Pucerons

A Saint-Omer (62) Ennetières-en-Weppes (59), 1 puceron a été observé sur 2 à 4% des choux cabus. A Zuytpeene, des pucerons (1 à 3 pucerons/plant) ont été détectés sur 4% des plants. Des auxiliaires sont aussi présents (Cantharidae) sur Ennetières-en-Weppes (59). **La pression est faible mais restez vigilants car les conditions climatiques annoncées vont leur être favorables.** Préservez les auxiliaires présents.

Site de piégeage	Pourcentage de pieds avec œufs de mouche du	Nombre d'œufs de mouche du chou par feutrine
Saint-Momelin (59)	0%	0
Saint-Omer (62)	0%	0
Zuytpeene (59)	20%	0,9
Ennetières-en-Weppes (59)	20%	0,7
Locon	30%	0,4

## Gibier

Des dégâts de pigeons sont toujours présents à Locon (16% des plantes avec des dégâts).



# POIS

Réseau : 14 parcelles en semis 1

Stade : 8 feuilles à floraison

## Sitone (*Sitona lineatus*)

La majorité des parcelles observées ont dépassé le stade de sensibilité. Surveillez vos parcelles de la levée au stade 6 feuilles.

## Mouche des semis

Aucune attaque de mouche des semis n'est encore signalée. Les semis après le 25 avril sont particulièrement concernés par ce bioagresseur. Les attaques de mouches sont favorisées par la présence de matière organique mal décomposée dans le sol et une levée lente des pois.

## Mildiou

Le mildiou reste toujours peu présent dans les parcelles, le temps chaud et sec n'est pas favorable à l'explosion de la maladie. Surveillez vos parcelles à partir du stade 4 feuilles.

## Anthraxose

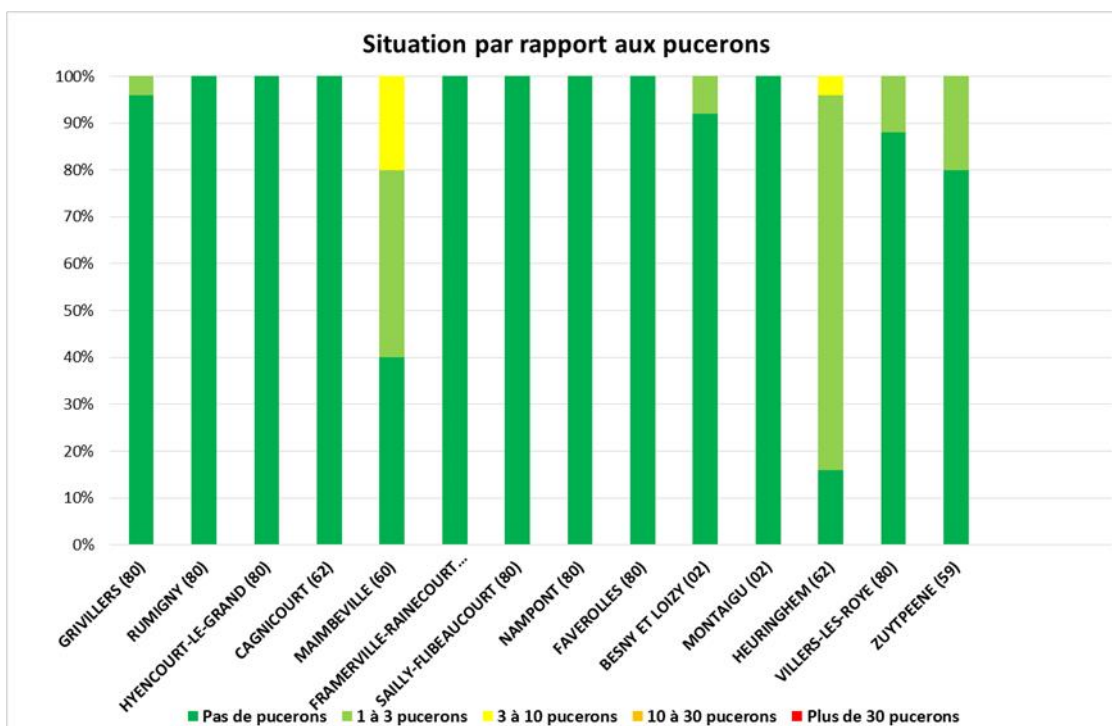
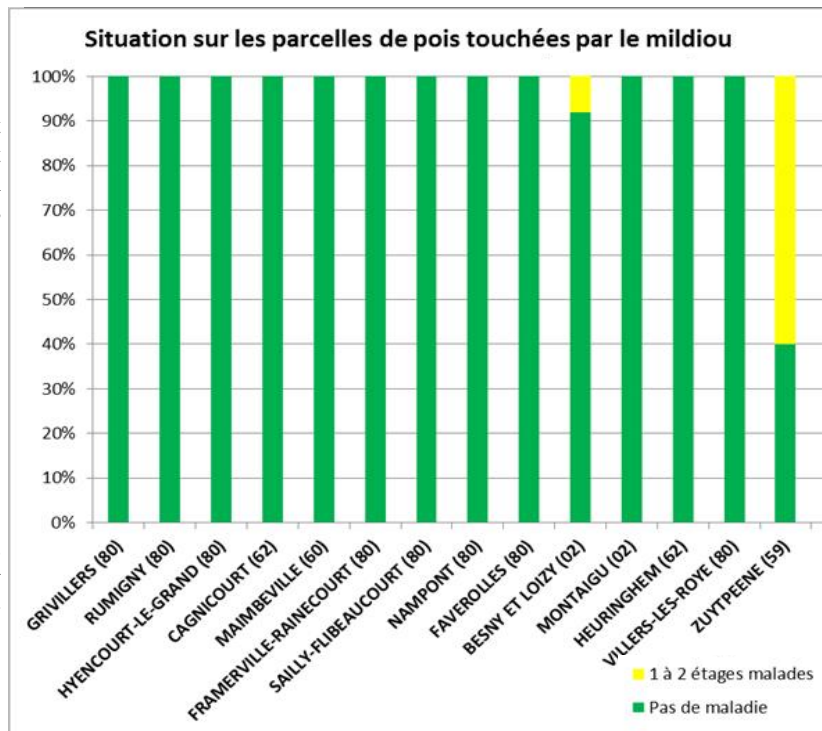
Des symptômes d'anthraxose sont signalés dans une seule parcelle à Montaigu (02). Cette maladie ne pose pas de problème actuellement.

## Tordeuse du pois

Le réseau de piégeage ne compte actuellement que 8 parcelles, les premiers papillons ont été capturés dans la Somme sur la parcelle de Rumigny (80). Le vol devrait s'intensifier fortement cette semaine avec les températures élevées attendues.

## Puceron

Les pucerons commencent à être régulièrement signalés. Le seuil d'intervention est dépassé sur la parcelle de Maimbeville (60). Toutes les zones de production sont concernées. Soyez vigilants surtout si vos pois sont au stade floraison. L'activité des auxiliaires reste encore limitée.



# EPINARD

Réseau : 3 parcelles  
Stade : 8 à 10 feuilles

## Puceron

Si la période est favorable au développement des pucerons sur épinard, aucune attaque n'est observée dans le réseau ou en parcelles flottantes. Surveillez vos parcelles à partir du stade 4 feuilles.

## Pégomyie

Aucune présence de pégomyie n'est signalée, à l'inverse de la semaine dernière où des mines ont été observées sur les feuilles d'épinards à Estrées-Mons (80).

## Noctuelle

Le vol de noctuelles continue mais il reste peu intense. Aucun dégât n'est signalé.

Localité	Nombre de noctuelles gamma capturées
ERCHES (80)	11
ESTREES-MONS (80)	14
ROUY-LE-PETIT (80)	2

# CAROTTE

Réseau : 2 parcelles fixes et 2 piègeages  
Stade : 1<sup>ère</sup> feuille à 5 feuilles

## Mouche de la carotte

La mouche de la carotte est capturée sur deux des quatre parcelles du réseau. Le seuil d'intervention est atteint à Ponthoile (80).



## Puceron

Les pucerons commencent à être régulièrement signalés dans les zones de production. Par contre, ils restent très peu présents dans les parcelles du réseau. Les cultures sont surtout sensibles avant le stade 4 feuilles. Les larves de coccinelles permettent la plupart du temps de réguler naturellement les populations présentes.

# ADVENTICES

A Loizy (02), les adventices observées sont des ammi majus.

Action pilotée par le ministère chargé de l'agriculture et le ministère de l'écologie, avec l'appui financier de l'Agence Française pour la Biodiversité, par les crédits issus de la redevance pour pollutions diffuses attribués au financement du plan Ecophyto.

Ce bulletin est rédigé à partir d'observations ponctuelles réalisées sur un réseau de parcelles. Il donne la tendance de la situation sanitaire. Toutefois celle-ci ne peut être transposée telle quelle à chacune des parcelles.

Directeur de la publication : Christophe BUISSET - Président de la Chambre Régionale d'Agriculture Hauts-de-France.

Avec la participation de ABP, ARDO, Bayer Crop Science, BONDUELLE, CETA ENDIVES ARTOIS, Chambre d'Agriculture de la Somme, PINGUIN—DAUCY, ELCHAIS, EXPANDIS, Fort & Vert, France Endive, France-Nord, Le Jardin de Cocagne de la Haute-Borne, Marché de Phalempin, OPLI-NORD, OPLVERT, Primacoop, SARL Agrovision, SA VAESKEN, SICA Vallée de la Lys, SIPÉMA, SODELEG, Syndicat EndiLaon, Ternoveo, UNEAL, VILMORIN et des producteurs observateurs.

Bulletin rédigé par les animateurs régionaux de la filière cultures légumières - Tous légumes : L. DURLIN, L. ALEM-FREDON Nord Pas-de-Calais - Oignon : F. DELASSUS-PLRN; Chou-fleur, chou : F. SIMEON -PLRN; Poireau : F. COULOUMIES-PLRN; Salades : L. VASSEUR-PLRN; Carotte, Epinard, Pois de conserve, Haricots verts et Scorsonères : L. NIVET-UNILET - Endive : M. BENIGNI-APEF - V. DUVAL-FREDON Picardie

Coordination et renseignements : Jean-Pierre Pardoux - Chambre d'Agriculture de la Somme, Samuel Bueche - Chambre d'Agriculture du Nord - Pas de Calais

Publication gratuite, disponible sur les sites Internet de la DRAAF Nord-Pas-de-Calais-Picardie et des Chambre d'Agriculture Hauts-de-France