



#### SOMMAIRE

- ▶ ALLIACEES : le vol de mouche mineuse se poursuit.
- ▶ POIREAU : situation sanitaire saine pour le moment.
- ▶ OIGNON : mauvaise levée, situation sanitaire saine pour le moment.
- ▶ CHOUX : le gibier pose de gros problèmes! Vol de mouche du chou.
- ▶ POIS : les populations de sitones diminuent légèrement. Quelques dégâts de gel signalés.
- ▶ EPINARD : situation sanitaire saine sur les épinards de printemps.
- ▶ CAROTTE : premières captures de mouche de la carotte.
- ▶ ADVENTICES : le désherbage mécanique.

## ALLIACEES

### Mouches mineuses du poireau (*Phytomyza gymnostoma*)

Des piqûres sont toujours observées sur ciboulette dans un jardin amateur, à proximité d'Hesdin (62) et à Loos-en-Gohelle (62), ainsi que sur oignons jaunes à Grandlup et Fay (02) et sur oignons de semis à Richebourg (62). A Bois-Grenier (59), 24% des poireaux ayant atteint le stade récolte sont piqués. Dans les boîtes d'élevage contenant les individus



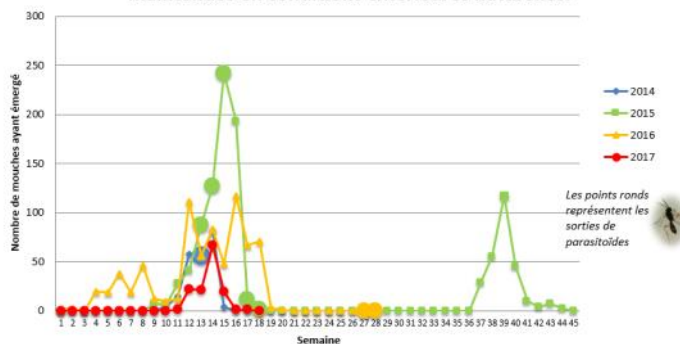
Piqûres de *Phytomyza gymnostoma* sur poireau (FREDON Nord Pas-de-Calais).

prélevés cet automne et conservés en

extérieur, aucune mouche n'est sortie depuis le dernier BSV. **Le vol de mouche mineuse est toujours en cours. Attention, le retour à des conditions plus humides vont être plus favorables à l'émergence de nouveaux individus.** Soyez vigilants et allez observer régulièrement vos cultures d'alliacées (poireaux, ciboulette, ail...) pour détecter les premières piqûres. Les adultes peuvent s'accoupler et se nourrir très rapidement après l'émergence. Les femelles se posent sur les feuilles de leur plante hôte pour se nourrir et pour pondre. Les piqûres nutritionnelles sont décolorées et régulièrement alignées au bord des feuilles. La femelle incise les feuilles avec son ovipositeur et dépose un œuf dans les tissus de la feuille. Si ce n'est pas encore fait (et lorsque c'est possible), il est urgent de couvrir vos cultures d'alliacées avec un filet anti-

insecte. La protection de la culture doit être la plus précoce possible. D'autres méthodes de lutte physique semblent efficaces (ex: coupe au dessus du fût pour les poireaux, désherbage thermique pour les oignons). Ces techniques doivent être positionnées au bon moment, c'est-à-dire avant la descente de la larve dans le fût ou dans le bulbe (environ une semaine après la détection des premières piqûres), ce qui est compliqué à gérer.

Sorties de mouches mineuses *P.gymnostoma* de pupes maintenues en conditions extérieures naturelles.



Les points ronds représentent les sorties de parasitoïdes

## POIREAU

Réseau : 2 parcelles.

Stade : 1 au stade récolte et 1 plantation.

### Situation sanitaire saine

Sur la jeune plantation observée cette semaine, la situation sanitaire reste saine. Attention, les conditions sèches ne favorisent pas la reprise.

### Thrips

A Violaines (62), sur les pièges bleus mis en place, seul 0,05 thrips ont été capturés par plaque et par semaine. A Bois-Grenier (59), au stade récolte, quelques anciens dégâts de thrips sont observés sur 56% des poireaux. **La pression est très faible et les conditions froides et pluvieuses des prochains jours ne vont pas lui être favorables.**



Plantation de poireaux et plaques bleues (FREDON NPDC)

# OIGNON

Réseau : 6 parcelles.  
 Stade : fouet à 4 feuilles

## Mildiou oignon (*Peronospora destructor*) - Modèle

Fonctionnement du modèle : le modèle détermine quotidiennement si les conditions météorologiques ont été favorables à la sortie de taches, préalables à l'émission de spores. Il recherche en continu les nouvelles contaminations. Il s'appuie sur les conditions climatiques du site (station météorologique à proximité). A partir des températures, de la pluviométrie et de l'hygrométrie enregistrées, il calcule les dates de contamination et permet d'établir une date prévisionnelle de sortie de tache.

### Apparition du risque:

- 1<sup>ère</sup> génération: aucun risque,
- 2<sup>ème</sup> génération: risque pour les oignons bulbilles et échalotes de plantation, oignon de semis dit « précoces »
- 3<sup>ème</sup> génération et plus: risque pour tous les oignons (semis et bulbille) et échalotes.





Station météo	Dates des dernières contaminations	Génération en cours	Sorties des prochaines taches
Allesnes-les-Marais (59)	3 mai	2 <sup>ème</sup>	Semaine 20*
Athies-sous-Laon (62)	Aucune contamination en cours (Données météorologiques débutant au 4 avril)		
Attily (02)	Aucune contamination en cours	1 <sup>ère</sup>	-
Auchy-les-Mines (62)	3 mai	2 <sup>ème</sup>	Semaine 20*
Avesnes-les-Aubert (59)	3 mai	2 <sup>ème</sup>	Semaine 20*
Berles-au-Bois (62)	Aucune contamination en cours	1 <sup>ère</sup>	-
Boursies (59)	Aucune contamination en cours	1 <sup>ère</sup>	-
Clairmarais (62)	Aucune contamination en cours	1 <sup>ère</sup>	-
Ebouleau (02)	2 et 7 avril	2 <sup>ème</sup>	10 et 13 mai*
Frelinghien (59)	3 mai	2 <sup>ème</sup>	Semaine 20*
Gomiécourt (62)	2 avril	1 <sup>ère</sup>	12 mai*
Izel-les-Equerchin (62)	Aucune contamination en cours	1 <sup>ère</sup>	-
Le Paraquet (80)	Aucune contamination en cours	1 <sup>ère</sup>	-
Lorgies (62)	3 mai	2 <sup>ème</sup>	Semaine 20*
Marchais (02)	2 avril	1 <sup>ère</sup>	9 mai
Merckeguem (59)	3 mai	2 <sup>ème</sup>	Semaine 20*
Ohain (59)	Aucune contamination en cours		
Pleine Selve (02)	Aucune contamination en cours	1 <sup>ère</sup>	-
Saint-Pol-sur-Ternoise (62)	Aucune contamination en cours	1 <sup>ère</sup>	-
Teteghem (59)	3 mai	2 <sup>ème</sup>	Semaine 20*
Thiant (59)	Aucune contamination en cours	1 <sup>ère</sup>	-
Tilloy-les-Mofflaines (62)	29 mars, 1 et 2 avril	1 <sup>ère</sup>	6 mai et semaine 20*
Vauvillers (80)	5 avril	2 <sup>ème</sup>	9 mai
Wormhout (59)	5 avril et 3 mai	2 <sup>ème</sup>	9 mai et semaine 20*

\* Ces dates seront affinées dans le prochain BSV.

Les prévisions fournies ici sont sous réserve de l'évolution des données météo et ne prennent pas en compte d'éventuelles recontaminations qui peuvent avoir lieu à la suite d'une irrigation.

Analyse de risque : selon le modèle Miloni, la deuxième génération est maintenant atteinte sur plus de 40% des stations météorologiques. Les nouvelles contaminations du 3 mai sont à confirmer dans le prochains BSV. Les températures fraîches actuelles ralentissent le développement de la maladie et ne sont donc pas favorables aux sorties de taches. Le risque reste faible. Attention, tout de même sur les secteurs les plus avancés pour les oignons bulbilles, une remontée des températures est annoncée en fin de semaine.

Si vous souhaitez en savoir plus sur le cycle du mildiou, les mesures prophylactiques, le modèle Miloni et l'interprétation des risques, une fiche détaillée a été rédigée par les animateurs BSV. Vous pouvez la télécharger en cliquant sur ce lien : <http://blog-ecophytohautsdefrance.fr/wp-content/uploads/2015/12/Mod%C3%A8le-Miloni-mildiou-de-loignon.pdf>

### Adventices

A La Bassée (59), des renouées liserons, des chénopodes, des orties et des renoués persicaires sont présentes. A Besny-et-Loisy (02), les adventices observées sont des renouées liserons, des matricaires, des chénopodes et des *Ammi majus*.

## CHOUX

Réseau : 7 parcelles.

Stade : 4-12 feuilles.

### Gibier

Les dégâts de gibiers sont importants cette année encore. Plusieurs espèces posent problèmes en fonction des secteurs : rats musqués, taupes, cygnes, pigeons, lièvres et lapins... A Zuytpeene (59), 32% des pieds sont touchés par des dégâts de pigeons. A Saint-Momelin (59) et Saint-Omer (62), des dégâts de gibier sont présents sur respectivement 15 et 35% des plantes. A Ennetières-en-Weppes (59), malgré les épouvantails et le filet installés autour de la parcelle, des dégâts sont tout de même constatés. A Herlin-le-Sec, les quelques pieds débâchés sont aussi très touchés.



Le gibier reste le problème n°1 sur les choux (FREDON NPDC)

Des mesures prophylactiques existent (effaroucheurs sonores et visuels, filets, clôtures...), elles doivent être adaptées aux espèces présentes et à l'environnement de la parcelle. Bien que l'efficacité de ces mesures semble limitée, leur mise en place permet de réduire les dégâts. Afin d'augmenter l'efficacité de ces techniques, il est nécessaire de les combiner et de les alterner.



Dégâts de gibier dans le marais audomarois (PLRN)

### Altises

Quelques altises ont été observés à Saint-Momelin (59) et Bois-Grenier (59), plutôt en bordure de parcelle. Pour l'instant, la pression est faible et le retour d'un temps plus humide et frais n'est pas favorable à leur pullulation.

### Pucerons et auxiliaires

Quelques pucerons verts et des pucerons parasités ont été observés sur des feutrines posés pour la mouche du chou. Pour l'instant, la pression des pucerons est très faible et des auxiliaires sont présents (ex: araignées).

## Mouche du chou (*Delia radicum*)

Des œufs ont été relevés sur les feutrine pour 3 sites sur 4. A Gentelles (80), dans les bols jaunes, 25 mâles de mouches du chou ont été capturés. **Un vol est toujours en cours.**

Après éclosion, les larves mangent les racines et creusent des galeries dans la tige, les jeunes choux touchés vont alors faner et mourir. **Attention, les conditions actuelles peuvent entraîner un stress hydrique favorables à l'expression des dégâts de mouche du chou.** Afin de limiter les dégâts liés aux larves de mouche du chou, bâcher les plantations pour limiter les pontes aux pieds des plants. Le binage peut aussi aider au contrôle de la mouche du chou : la bineuse détruira les œufs de mouche ou les remontera à la surface où ils se dessècheront. Il existe une solution de biocontrôle qui, appliquée sur les plants permet d'éviter les dégâts de mouche du chou.

Site de piégeage	Pourcentage de pieds avec œufs de mouche du chou	Nombre d'œufs de mouche du chou par feutrine par semaine
Zuytpeene (59)	0%	0
Saint-Momelin (59)	20%	2,7
Saint-Omer (62)	50%	1,8
Ennetières-en-Weppes (59)	10%	0,2



Œufs de mouche du chou sur feutrine. Un vol est en cours (PLRN).

## Noctuelles, teignes des crucifères et piérides

Sur pièges déjà mis en place, les premières captures de noctuelles gamma ont été observées. Elles sont encore très faible. En jardin amateur, des pontes de piéride du chou ont été constatées. **Surveillez vos parcelles pour détecter les premières chenilles, bien que les températures fraîches ne leur soit pas favorables.** Il existe une solution de biocontrôle qui est efficace si elle est appliquée sur jeunes chenilles.

Site de piégeage	Noctuelle gamma	Noctuelle du chou	Teigne des crucifères
La Couture (62)	0	0	0
Ennetières-en-Weppes (59)	1 ↗	0	0
Saint-Momelin (59)	0	0	0
Saint-Omer (62)	1 ↗	0	0
Zuytpeene (59)	0	0	0

## SALADES

Réseau : 3 parcelles.

Stade : 2 feuilles à pomaison.

Pour le moment, la plupart des parcelles sont toujours bâchées, ce qui protège les cultures des températures fraîches et du gibier.

### Gibier

A Ennetières-en-Weppes (59), **des dégâts de gibier sont constatés.** Des mesures prophylactiques existent (effaroucheurs sonores et visuels, filets, clôtures...), elles doivent être adaptées aux espèces présentes et à l'environnement de la parcelle. Bien que l'efficacité de ces mesures semble limitée, leur mise en place permet de réduire les dégâts. Afin d'augmenter l'efficacité de ces techniques, il est nécessaire de les combiner et de les alterner.

### Pucerons

A Ennetières-en-Weppes (59) et Haubourdin (59), on compte en moyenne un puceron ailé pour 4 à 8% salades observées. **La pression est faible, préservez les auxiliaires lorsqu'ils sont présents sur la parcelle.**



Des dégâts de gibier sont présents sur les salades non bâchées (FREDON NPdC)

Site de piégeage	Noctuelles gamma
Haubourdin (59)	0
Ennetières-en-Weppes (59)	1
Calonne-sur-la-Lys (62)	1

### Chenilles

Les premières captures de noctuelles gamma ont été observées sur les pièges déjà mis en place. Aucune chenille, ni ponte n'a été observée cette semaine mais soyez vigilants et **surveillez vos parcelles pour détecter les premières chenilles, bien que les températures fraîches ne leur soit pas favorables.** Il existe une solution de biocontrôle qui est efficace si elle est appliquée sur jeunes chenilles.

# EPINARD

Réseau : 3 parcelles.  
Stade : 2 à 4 feuilles.

## Situation saine

A Rouy-le-Petit (80), Erches (80) et Estrées-Mons (80), sur épinards de printemps, la situation sanitaire est saine. Sur ces deux derniers sites, la parcelle est hétérogène.

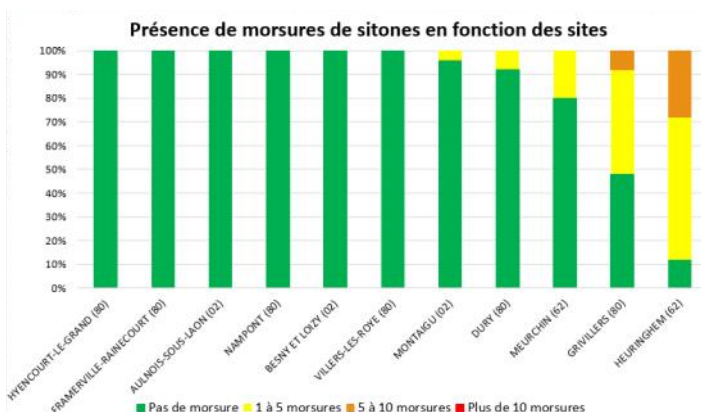
# POIS

Réseau : 11 parcelles.  
Stade : 3<sup>ème</sup> à 7<sup>ème</sup> feuille.

Suite aux gelées nocturnes, des dégâts de gel sont signalés sur quelques parcelles. Les feuilles jaunissent ou sont grillées.

## Thrips (*Thrips angusticeps*)

Aucun thrips n'a été observé cette semaine, les conditions fraîches et pluvieuses ne lui sont pas favorables.



## Sitones (*Sitona lineatus*)

La moitié des parcelles observées sont touchées. Les populations sont en diminution par rapport à la semaine dernière. Le stade de sensibilité du pois à ce ravageur s'étale de la levée au stade 4-5 feuilles. Surveillez les parcelles dès la levée, les attaques commencent généralement sur les bordures.

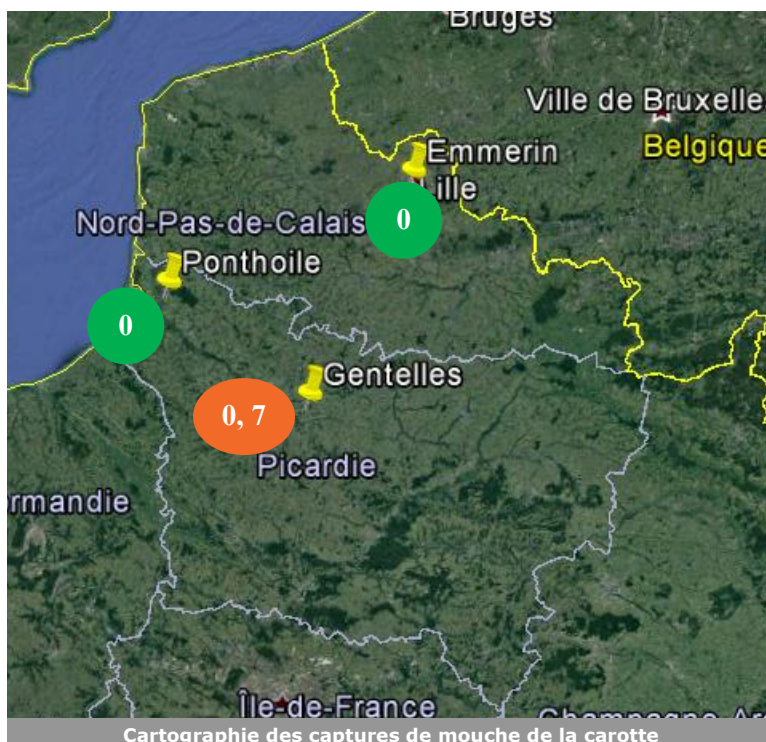
# CAROTTE

Réseau : 2 parcelles et 1 piégeage.  
Stade : 1<sup>ère</sup> feuille.

A Emmerin (59), la parcelle est encore bâchée. Sur les quelques pieds non couverts, la situation sanitaire est saine.

## Mouches de la carotte

Cette semaine, le seuil n'est atteint sur aucun des 3 sites suivis.

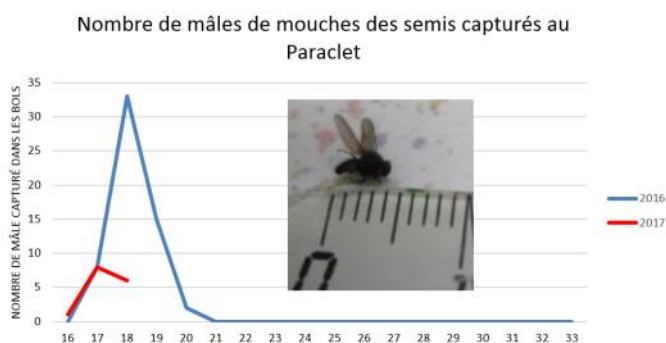


# MOUCHE DES SEMIS

Légumes à risque: la mouche des semis est très polyphage (plus de 40 plantes-hôtes) : Haricot, Concombre, Epinard, Tomate, Radis, Navet, Oignon, Poireau, Pomme de terre...

## Mouches des semis

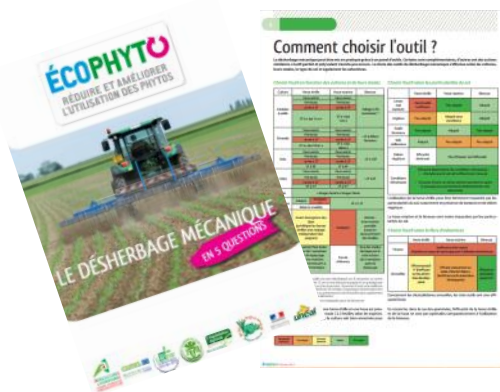
Six mâles de mouches des semis ont été capturés au Paraclet (80) cette semaine. Evitez de ressemer sur une parcelle détruite pour cause d'attaque importante. Attendez au moins 15 jours - 3 semaines pour laisser les adultes émerger. Les voiles anti-insectes restent la seule protection réellement efficace.



# ADVENTICES

L'efficacité du désherbage mécanique / manuel est dépendante des conditions climatiques. Il faut attendre que le sol soit suffisamment ressuyé et s'assurer d'avoir un climat séchant pendant et après le passage pour permettre la déshydratation des adventices. Surveillez la météo locale avant d'intervenir.

Pour obtenir plus d'informations sur le désherbage mécanique, le choix des outils, le coût, les conditions de réussite... n'hésitez pas à consulter le document « le désherbage mécanique en 5 questions » rédigé dans le cadre d'Ecophyto et adapté aux cultures de la région.  
[http://www.ecophytopic.fr/sites/default/files/ecophyto\\_desherbage\\_mecanique.pdf](http://www.ecophytopic.fr/sites/default/files/ecophyto_desherbage_mecanique.pdf)



Action pilotée par le ministère chargé de l'agriculture et le ministère de l'écologie, avec l'appui financier de l'Agence Française pour la Biodiversité, par les crédits issus de la redevance pour pollutions diffuses attribués au financement du plan Ecophyto.

Ce bulletin est rédigé à partir d'observations ponctuelles réalisées sur un réseau de parcelles. Il donne la tendance de la situation sanitaire. Toutefois celle-ci ne peut être transposée telle quelle à chacune des parcelles.

Directeur de la publication : Christophe BUISSET - Président de la Chambre Régionale d'Agriculture Hauts-de-France.

Avec la participation de ABP, ARDO, Bayer Crop Science, BONDUELLE, CETA ENDIVES ARTOIS, Chambre d'Agriculture de la Somme, PINGUIN—DAUCY, ELCHAIS, EXPANDIS, Fort & Vert, France Endive, France-Nord, Le Jardin de Cocagne de la Haute-Borne, Marché de Phalempin, OPLI-NORD, OPLVERT, Primacoop, SARL Agrovision, SA VAESKEN, SICA Vallée de la Lys, SIPÉMA, SODELEG, Syndicat EndiLaon, Ternoveo, UNEAL, VILMORIN et des producteurs observateurs.

Bulletin rédigé par les animateurs régionaux de la filière cultures légumières - Tous légumes : L. DURLIN -FREDON Nord Pas-de-Calais - Oignon : F. DELASSUS -PLRN; Chou-fleur, chou : F. SIMEON -PLRN; Poireau : F. COULOMIES-PLRN; Salades : L. VASSEUR-PLRN; Carotte, Epinard, Pois de conserve, Haricots verts et Scorsonères : L. NIVET-UNILET - Endive : M. BENIGNI-APEF -V. DUVAL-FREDON Picardie

Coordination et renseignements : Jean-Pierre Pardoux - Chambre d'Agriculture de la Somme, Samuel Bueche - Chambre d'Agriculture du Nord - Pas de Calais

Publication gratuite, disponible sur les sites Internet de la DRAAF Nord-Pas-de-Calais-Picardie et des Chambre d'Agriculture Hauts-de-France