



#### SOMMAIRE

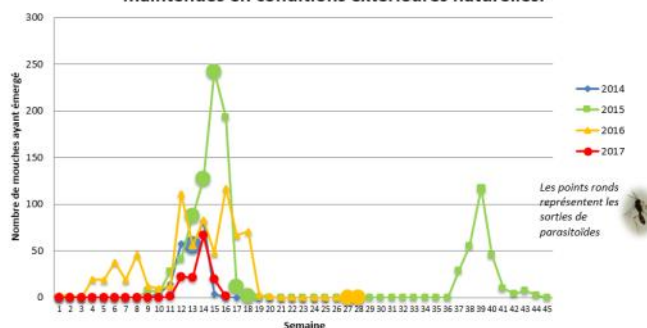
- ▶ ALLIACEES : le vol de mouches mineuses se poursuit.
- ▶ POIREAU : situation sanitaire saine pour le moment.
- ▶ OIGNON : mauvaise levée : les oignons souffrent de la sécheresse.
- ▶ CHOUX : restez vigilants vis-à-vis du gibier! Vol de mouche du chou.
- ▶ POIS : attention aux sitones. Quelques dégâts de gel signalés.
- ▶ EPINARD : situation sanitaire saine sur les épinards de printemps.
- ▶ ADVENTICES : le désherbage mécanique.
- ▶ NOTE CAMPAGNOLS.

## ALLIACEES

### Mouches mineuses du poireau (*Phytomyza gymnostoma*)

Des piqûres sont toujours observées sur ciboulette dans un jardin amateur, à proximité d'Hesdin (62). Des piqûres ont aussi été détectées à Loos-en-Gohelle (62) sur ciboulette et sur poireaux. La détection des premières piqûres sur ciboulette s'est faite une dizaine de jours avant celles sur poireaux sur ce site. A Bois-Grenier (59), 15% des poireaux ayant atteint le stade récolte sont piqués. Des piqûres ont aussi été observés sur oignons bulbilles à Richebourg (62). Dans les boîtes d'élevage contenant les individus prélevés cet automne et conservés en extérieur, une seule mouche est sortie la semaine dernière. **Le vol de mouche mineuse est toujours en cours.**

Sorties de mouches mineuses *P.gymnostoma* de pupes maintenues en conditions extérieures naturelles.



Les conditions sèches actuelles ne sont pas favorables à l'émergence du ravageur mais de rares averses sont prévues cette semaine. Soyez vigilants et allez observer régulièrement vos cultures d'alliacées (poireaux, ciboulette, ail...) pour détecter les premières piqûres. Les adultes peuvent s'accoupler et se nourrir très rapidement après l'émergence. Les femelles se posent sur les feuilles de leur plante hôte pour se nourrir et pour pondre. Les piqûres nutritionnelles sont décolorées et régulièrement alignées au bord des feuilles. La femelle incise les feuilles avec son ovipositeur et dépose un œuf dans les tissus de la feuille.

Si ce n'est pas encore fait (et lorsque c'est possible), il est urgent de couvrir vos cultures d'alliacées avec un filet anti-insecte. La protection de la culture doit être la plus précoce possible. D'autres méthodes de lutte physique semblent efficaces (ex: coupe au dessus du fût pour les poireaux, désherbage thermique pour les oignons). Ces techniques doivent être positionnées au bon moment, c'est-à-dire avant la descente de la larve dans le fût ou dans le bulbe (environ une semaine après la détection des premières piqûres), ce qui est compliqué à gérer.



Si possible, couvrez vos alliacées avec un filet anti-insecte (FREDON NPDC)



Plantation de poireaux (FREDON NPDC)

## POIREAU

Réseau : 2 parcelles.

Stade : 1 au stade récolte et 1 plantation.

### Situation sanitaire saine

Sur la jeune plantation observée cette semaine, la situation sanitaire est saine. Attention, les conditions sèches ne favorisent pas la reprise.

# OIGNON

Réseau : 2 parcelles.

Stade : crochet à 2 feuilles (levée hétérogène sur certaines parcelles).

A cause des conditions sèches, la germination est mauvaise : entre 25 et 80% des oignons sont levés selon les secteurs.

## Mildiou oignon (*Peronospora destructor*) - Modèle

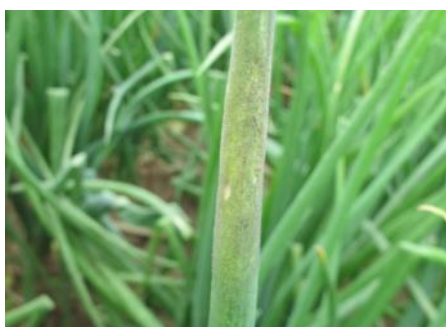
**Fonctionnement du modèle** : le modèle détermine quotidiennement si les conditions météorologiques ont été favorables à la sortie de taches, préalables à l'émission de spores. Il recherche en continu les nouvelles contaminations. Il s'appuie sur les conditions climatiques du site (station météorologique à proximité). A partir des températures, de la pluviométrie et de l'hygrométrie enregistrées, il calcule les dates de contamination et permet d'établir une date prévisionnelle de sortie de tache.

### Apparition du risque:

- 1<sup>ère</sup> génération: aucun risque,
- 2<sup>ème</sup> génération: risque pour les oignons bulbilles et échalotes de plantation, oignon de semis dit « précoces »
- 3<sup>ème</sup> génération et plus: risque pour tous les oignons (semis et bulbille) et échalotes.



Premiers symptômes de mildiou: halo jaune localisé (FREDON NPdC)



Sporulation, feutrage gris violacé (PLRN)



Mildiou développé, nécrose et début de dessèchement des feuilles (PLRN)

Station météo	Dates des dernières contaminations	Génération en cours	Sorties des prochaines taches
Allesnes-les-Marais (59)	Aucune contamination en cours	1 <sup>ère</sup>	-
Athies-sous-Laon (62)	Aucune contamination en cours (Données météorologiques débutant au 4 avril)		
Attily (02)	Aucune contamination en cours	1 <sup>ère</sup>	-
Auchy-les-Mines (62)	19 mars	1 <sup>ère</sup>	1 <sup>er</sup> mai
Avesnes-les-Aubert (59)	Aucune contamination en cours	1 <sup>ère</sup>	-
Berles-au-Bois (62)	19 mars	1 <sup>ère</sup>	1 <sup>er</sup> mai
Boursies (59)	Aucune contamination en cours	1 <sup>ère</sup>	-
Clairmarais (62)	Aucune contamination en cours	1 <sup>ère</sup>	-
Ebouleau (02)	2 et 7 avril	2 <sup>ème</sup>	Semaine 18-19*
Frelinghien (59)	19 mars	1 <sup>ère</sup>	3 mai*
Gomiécourt (62)	19 mars, 2 avril	1 <sup>ère</sup>	3 mai et semaine 18-19*
Izel-les-Equerchin (62)	Aucune contamination en cours	1 <sup>ère</sup>	-
Le Paraquet (80)	Aucune contamination en cours	1 <sup>ère</sup>	-
Lorgies (62)	19 mars	1 <sup>ère</sup>	1 <sup>er</sup> mai
Marchais (02)	2 avril	1 <sup>ère</sup>	Semaine 18-19*
Merckeguem (59)	Aucune contamination en cours	1 <sup>ère</sup>	-
Ohain (59)	Aucune contamination en cours		
Pleine Selve (02)	Aucune contamination en cours	1 <sup>ère</sup>	-
Saint-Pol-sur-Ternoise (62)	10, 15 et 19 mars	1 <sup>ère</sup>	3 mai et semaine 18-19*
Teteghem (59)	Aucune contamination en cours	1 <sup>ère</sup>	-
Thiant (59)	Aucune contamination en cours	1 <sup>ère</sup>	-
Tilloy-les-Mofflaines (62)	29 mars, 1,2 et 13 avril	1 <sup>ère</sup>	Semaine 18-19*
Vauvillers (80)	5 avril	2 <sup>ème</sup>	Semaine 18-19*
Wormhout (59)	5 avril	2 <sup>ème</sup>	Semaine 18-19*

\* Ces dates seront affinées dans le prochain BSV.

Les prévisions fournies ici sont sous réserve de l'évolution des données météo et ne prennent pas en compte d'éventuelles recontaminations qui peuvent avoir lieu à la suite d'une irrigation.



Analyse de risque : selon le modèle Miloni, la deuxième génération est atteinte sur 3 stations météorologiques : Ebou-leau (02), Vauvillers (80) et Wormout (59). Les conditions météorologiques ne sont actuellement pas favorables aux sorties de taches et il ne devrait pas y en avoir sur ces trois secteurs avant la semaine prochaine. **A l'heure actuelle, les oignons ne sont pas encore avancés et le risque reste faible. Attention, tout de même si un climat plus humide et moins froid s'installe.**

Si vous souhaitez en savoir plus sur le cycle du mildiou, les mesures prophylactiques, le modèle Miloni et l'interprétation des risques, une fiche détaillée a été rédigée par les animateurs BSV. Vous pouvez la télécharger en cliquant sur ce lien : <http://blog-ecophytohautsdefrance.fr/wp-content/uploads/2015/12/Mod%C3%A8le-Miloni-mildiou-de-loignon.pdf>



### Adventices

Certaines parcelles se salissent, les conditions sèches actuelles sont favorables au désherbage mécanique, de rares averses sont prévues cette semaine, surveillez la météo locale avant d'intervenir.

## CHOUX

Réseau : 5 parcelles.  
Stade : 3-11 feuilles.

De manière générale, les cultures souffrent de la sécheresse. Dans le marais audomarois, les températures sont fraîches (environ 12°C en moyenne) et des gelées matinales à -4°C ont été enregistrées. Certains choux-fleurs ont été touchés par le gel et sont décolorées sur les plus vieilles feuilles.

### Gibier

Pour le moment la plupart des cultures sont sous P17 et sont donc protégées du gibier. **Sur choux (non bâchés), on observe déjà des dégâts de gibier.** A Saint-Momelin (59) et Zuytpeene (59), respectivement 10 et 24% des pieds sont touchés. A Saint-Omer (62), des dégâts de cygnes sont présents sur 15% des plantes environ. Des mesures prophylactiques existent (effaroucheurs sonores et visuels, filets, clôtures...), elles doivent être adaptées aux espèces présentes et à l'environnement de la parcelle. Bien que l'efficacité de ces mesures semble limitée, leur mise en place permet de réduire les dégâts. Afin d'augmenter l'efficacité de ces techniques, il est nécessaire de les combiner et de les alterner.



Des dégâts de gibier sont observés sur cultures non bâchées (FREDON NPDC)



Clôture électrique autour d'une parcelle de salades. (FREDON NPDC)



Effaroucheur sonore: attention aux habitations ! (FREDON NPDC)



Cerf volant imitant un rapace: nécessite un peu de vent !



Filet anti-pigeon, largeur des mailles : 3 à 10 mm. (INAGRO)

### Mouche du chou (*Delia radicum*)

A Zuytpeene (59), des pontes sont présentes sur 30% des feutrines avec en moyenne 1,3 œuf / feutrine. A Saint-Momelin (59), des pontes sont observées sur 20% des feutrines avec en moyenne 6 œufs / feutrine. Aucune ponte n'a été relevée sur la parcelle de Saint-Omer (62). A Gentelle (80), dans les bols jaunes, 18 mâles de mouches du chou ont été capturés. **Un vol est toujours en cours.** Après éclosion, les larves mangent les racines et creusent des galeries dans la tige, les jeunes choux touchés vont alors faner et mourir. **Attention, les conditions actuelles peuvent entraîner un stress hydrique favorables à l'expression des dégâts de mouche du chou.** Afin de limiter les dégâts liés aux larves de mouche du chou, bâcher les plantations pour limiter les pontes aux pieds des plants. Le binage peut aussi aider au contrôle de la mouche du chou : la bineuse détruira les œufs de mouche ou les remontera à la surface où ils se dessècheront. Il existe une solution de biocontrôle qui, appliquée sur les plants permet d'éviter les dégâts de mouche du chou.



Œufs de mouche du chou. Un vol est en cours (PLRN).

### Pucerons et auxiliaires

Des pucerons parasités ont été observés sur des feutrines posés pour la mouche du chou, quelques coccinelles sont aussi présentes sur le bord des parcelles. **Pour l'instant, la pression des pucerons est très faible et les auxiliaires sont bien présents.**



Pucerons parasités sur feutrine (PLRN).



Adulte de coccinelle (PLRN).

## SALADES

Réseau : 3 parcelles.

Stade : 4 à 8 feuilles.

Pour le moment, la plupart des parcelles sont bâchées, ce qui protège les cultures des températures fraîches en particulier la nuit et du gibier

### Pucerons

A Ennetières-en-Weppes (59), un seul puceron ailé a été observé sur un échantillon de 25 salades. La pression est faible, préservez les auxiliaires lorsqu'ils sont présents sur la parcelle.



La plupart des cultures sont encore bâchées. (FREDON NPdC)



# EPINARD

Réseau : 3 parcelles.

Stade : cotylédons à 4 feuilles.

## Situation saine

A Rouy-le-Petit (80) et Estrées-Mons (80), sur épinards de printemps, la situation sanitaire est saine.

## Fonte des semis

A Erches (80), des symptômes de fonte des semis sont constatés sur 1 à 5% de la parcelle. Les dégâts sont assez variables sur culture d'épinard : manque à la levée (en zone circulaire souvent), disparition de plantules, flétrissement, noircissement des pétioles... Les semis précoces de printemps sont les plus exposés, notamment en conditions froides et humides. Les stades sensibles vont de la germination à la levée. **Actuellement, les conditions sèches sont peu favorables au développement de la maladie.** Mettez en place des mesures prophylactiques pour les prochaines cultures en cas de constatation du problème : rotation de 4-5 ans entre deux cultures d'épinard, raisonnez la fertilisation, évitez les semis trop précoces, soignez la préparation de sol et évitez les tassements.

# POIS

Réseau : 12 parcelles.

Stade : 2<sup>ème</sup> à 6<sup>ème</sup> feuille.

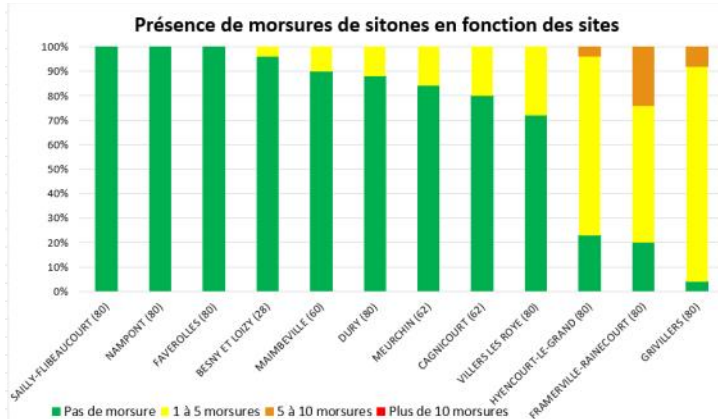
Suite aux gelées nocturnes de la semaine précédente (jusqu'à -5°C, -6°C signalés), des dégâts de gel sont signalés sur quelques parcelles. Les feuilles jaunissent ou sont grillées.

## Thrips (*Thrips angusticeps*)

Aucun thrips n'a été observé sur plus de 90% des parcelles. Par contre, à Grivillers (80), on observe 0,04 thrips par plante. **Les températures basses nocturnes actuelles ne lui sont pas favorables mais si le temps sec se maintient et que les températures augmentent, la pression pourrait augmenter.** Ce ravageur est actif dès 7-8°C. Il pique la plante pour se nourrir et injecte de la salive toxique. Le stade de sensibilité du pois au thrips s'étale de la levée au stade 3 étages foliaires. Le seuil de nuisibilité est assez variable en fonction des conditions climatiques. En effet, en cas de conditions défavorables à la croissance du pois (temps frais), le ravageur présente un risque de nuisibilité plus important. La pression et le risque sont également liés à l'historique de la parcelle (précédent lin et céréales favorables).

## Sitones (*Sitona lineatus*)

**Les trois quarts des parcelles observées sont déjà touchées. Les populations semblent en augmentation.** Le stade de sensibilité du pois à ce ravageur s'étale de la levée au stade 4-5 feuilles. Surveillez les parcelles dès la levée, les attaques commencent généralement sur les bordures.

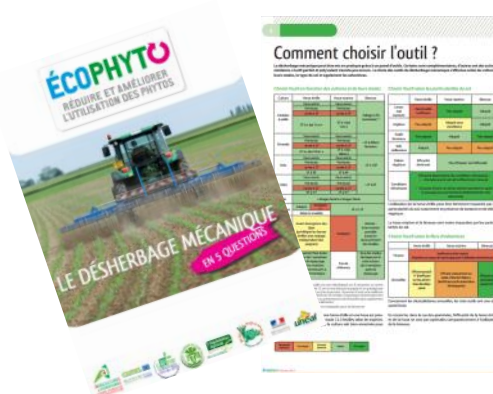


# ADVENTICES

L'efficacité du désherbage mécanique / manuel est dépendante des conditions climatiques. Il faut attendre que le sol soit suffisamment ressuyé et s'assurer d'avoir un climat séchant pendant et après le passage pour permettre la déshydratation des adventices. Les conditions sèches actuelles sont favorables au désherbage mécanique, de rares averses sont prévues cette semaine, surveillez la météo locale avant d'intervenir.

Pour obtenir plus d'informations sur le désherbage mécanique, le choix des outils, le coût, les conditions de réussite... n'hésitez pas à consulter le document « le désherbage mécanique en 5 questions » rédigé dans le cadre d'Ecophyto et adapté aux cultures de la région.

[http://www.ecophytopic.fr/sites/default/files/ecophyto\\_desherbage\\_mecanique.pdf](http://www.ecophytopic.fr/sites/default/files/ecophyto_desherbage_mecanique.pdf)



## Un réseau de surveillance contre les campagnols nuisibles des cultures

En lien avec l'arrêté du 14 mai 2014 relatif au contrôle des populations de campagnols nuisibles aux cultures ainsi qu'aux conditions d'emplois de produits phytopharmaceutiques contenant de la bromadiolone, ainsi que l'instruction technique du 21 octobre 2015, la F.R.E.D.O.N. de Picardie a élaboré en concertation avec les différents acteurs locaux (\*) le plan d'Action Régional (P.A.R.) de lutte sur les départements de l'Aisne, de l'Oise et de la Somme.

Ce plan a pour but de formaliser les modalités de surveillance et de lutte en cohérence avec les spécificités territoriales de chaque espèce de campagnol retenue comme danger sanitaire ainsi que la prise en compte de la présence de la faune spécifique en région. Il fera l'objet d'une présentation auprès du CROPSAV au cours de l'année 2017 pour avis consultatif et validation auprès du Préfet Régional.

### La surveillance = un levier essentiel pour la mise en place de la lutte chimique

La mise en place d'un réseau de surveillance est **INCONTOURNABLE** afin d'appréhender la problématique campagnols. Elle passe **OBLIGATOIREMENT** par des comptages, appuyée par l'identification du nuisible (campagnols terrestres ou campagnols des champs).

L'objectif est d'acquérir des données sur les niveaux de nuisibilité et d'apprécier la dynamique des ravageurs.



Campagnol des champs en parcelle (Crédit Photo Réseau F.R.E.D.O.N. France)



Sortie de terrier de campagnols des champs en parcelle de blé (Crédit Photo F.R.E.D.O.N. de Picardie)

### Comment remonter vos observations de campagnols

- En tant qu'observateur dans le cadre des Bulletins de Santé du Végétal, nous vous invitons à saisir vos observations dans les bases de données VIGICULTURES et VGOB's.
- Contactez la FREDON de Picardie : **Vivien LECONTE**, 03 22 33 67 13 [vleconte.fredonpic@orange.fr](mailto:vleconte.fredonpic@orange.fr)

(\*)

- la Direction Régionale de l'Alimentation, de l'Agriculture et de la Forêt de Picardie/ Le Service Régional de l'Alimentation des Hauts de France (**D.R.A.A.F. / S.R.A.L.**) ;

- la Direction Régionale de l'Environnement, de l'Aménagement et du logement des Hauts de France (**D.R.E.A.L.**) ;

- l'Office National de la Chasse et de la Faune Sauvage des Hauts de France (**O.N.C.F.S.**) ;

- la Chambre Régionale d'Agriculture des Hauts de France ;

- la Fédération Régionale des Chasseurs des Hauts de France (**F.R.C.**).

**Action pilotée par le ministère chargé de l'agriculture et le ministère de l'écologie, avec l'appui financier de l'Office national de l'eau et des milieux aquatiques, par les crédits issus de la redevance pour pollutions diffuses attribués au financement du plan Ecophyto.**

**Ce bulletin est rédigé à partir d'observations ponctuelles réalisées sur un réseau de parcelles. Il donne la tendance de la situation sanitaire. Toutefois celle-ci ne peut être transposée telle quelle à chacune des parcelles.**

**Directeur de la publication :** Christophe BUISSET - Président de la Chambre Régionale d'Agriculture Hauts-de-France.

Avec la participation de ABP, ARDO, Bayer Crop Science, BONDUELLE, CETA ENDIVES ARTOIS, Chambre d'Agriculture de la Somme, PINGUIN—DAUCY, ELCHAIS, EXPANDIS, Fort & Vert, France Endive, France-Nord, Le Jardin de Cocagne de la Haute-Borne, Marché de Phalempin, OPLI-NORD, OPLVERT, Primacoop, SARL Agrovision, SA VAESKEN, SICA Vallée de la Lys, SIPÉMA, SODELEG, Syndicat EndiLaon, Ternoveo, UNEAL, VILMORIN et des producteurs observateurs.

Bulletin rédigé par les animateurs régionaux de la filière cultures légumières - Tous légumes : L. DURLIN -FREDON Nord Pas-de-Calais - Oignon : F. DELASSUS -PLRN; Chou-fleur, chou : F. SIMEON -PLRN; Poireau : F. COULOMIES-PLRN; Salades : L. VASSEUR-PLRN; Carotte, Epinard, Pois de conserve, Haricots verts et Scorsonères : L. NIVET-UNILET - Endive : M. BENIGNI-APEF -V. DUVAL-FREDON Picardie

**Coordination et renseignements :** Jean Pierre Pardoux - Chambre d'Agriculture de la Somme, Samuel Bueche - Chambre d'Agriculture du Nord - Pas de Calais

Publication gratuite, disponible sur les sites Internet de la DRAAF Nord-Pas-de-Calais-Picardie et des Chambre d'Agriculture Hauts-de-France