












Ce bulletin est produit à partir d'observations ponctuelles. Il donne une tendance de la situation sanitaire régionale : celle-ci ne peut pas être transposée telle quelle à chacune des parcelles.

### Pépins : Pommés - Poires

#### Ravageurs

#### Lépidoptères

-  **Carpocapse** : captures localement  
possibilités d'accouplements toujours fortes  
éclosions à venir  
Vol de deuxième génération touche à sa fin
-  **Petite tordeuse des fruits** : tendance à la baisse
-  **Eulia** : Captures sporadiques
-  **Capua** : rares captures
-  **Pandemis** : situation généralement calme
-  **Sésie du pommier** : plus de captures sur le réseau
-  **Zeuzère** : baisse d'activité
-  **Tordeuse rouge des bourgeons** : vers une fin de cycle
-  **Tordeuse verte des bourgeons** : vers une fin de cycle

#### Pathologies

-  **Tavelure** :  
conditions relativement favorables aux repiquages
-  **Maladies de conservation** : monilioses encore observées en verger

### Noyau : Pruniers—Cerisiers

-  **Carpocapse des prunes** : vol toujours en cours

### Journée BSV

la biodiversité fonctionnelle et le parasitisme émergent



## RAVAGEURS

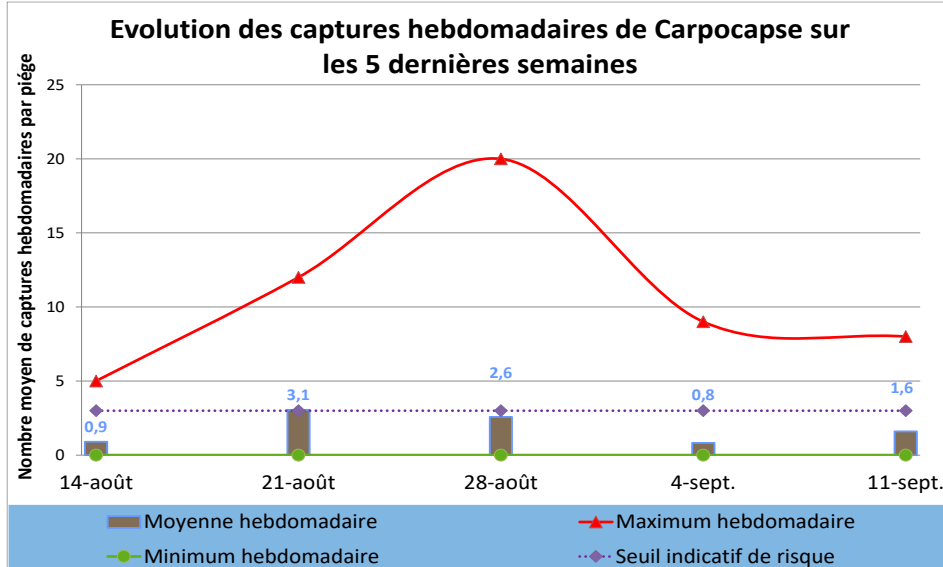
## Carpocapse



FREDON Hdf



FREDON Hdf

**Vol des adultes****Etat des lieux en parcelles,**

Les captures du carpocapse des pommes et des poires ont été en baisse ces deux dernières semaines. Le ravageur n'a plus été capturé dans une majorité des secteurs. Néanmoins, il reste présent dans le secteur du Hainaut.

Le nombre de parcelles concernées par la présence du ravageur est en baisse sur les 15 derniers jours. En effet, ce pourcentage est passé de 24 à 20% des parcelles du réseau régional de piégeage sur la période, soit une baisse de 4% au cours de la dernière semaine.

**Analyses de risques,**

Les niveaux de captures du carpocapse des pommes et des poires ont diminué en moyenne depuis le 4 septembre. Toutefois, un dépassement du seuil indicatif de risque à l'hectare a été observé en parcelle non confusée sur le secteur du Hainaut.

À ce jour, les conditions climatiques sont et vont être favorables aux accouplements voir [page 3](#).

**Gestion des risques,**

Un suivi régulier des pièges à phéromone est impératif afin d'obtenir un monitoring précis du vol de seconde génération. La stratégie de protection doit s'opérer pour les individus de deuxième génération pour tous les secteurs.

Pour les parcelles ayant fait le choix d'une protection par confusion sexuelle, il est impératif de bien suivre les pièges de monitoring pour s'assurer de la bonne couverture de la confusion.

Evolution des captures hebdomadaires de Carposiphon pomonella	4-sept.	11-sept.	Tendance /S-1
Flandre Maritime (59)	1,0	0,0	↘
Flandre Intérieure (59-62)	0,0		
Lille Sud (59)			
Montreuillois (62)			
La Bassée (59)			
Hainaut (59)	4,5	4,0	↘
Abbevillois (80-62)	0,0	0,0	↔
Arrageois (62)	1,0		
Cambrésis (59)			
Avesnois (59)	0,0		
Amiénois (80)			
Thiérache (59-02)	0,3		
Picardie Verte (80-60)			
Neslois (80-60-02)			
St Quentinnois (02)			
Laonnois (02)			
Montdidérien (80-60)			
Beauvaisis (60)			
Soissonnais (60-02)			
Senlisien (60)			
Omois (02)			

**Seuil indicatif de risque en parcelle non-confusée :**

3 captures / semaine / 1 piège sur 1 ha  
4 captures / semaine / 1 piège sur 2 ha

5 captures / semaine / 1 piège sur 3 ha  
6 captures / semaine / 1 piège sur 4 ha

## Carpocapse



### Accouplements et pontes

#### Etat des lieux en parcelles,

Les conditions climatiques ont globalement été favorables aux accouplements en tous lieux depuis le 15 août. Cela à l'exception du 31 août sur la quasi-totalité des secteurs, les températures enregistrées étant trop basses. Une interruption a été observée sur les secteurs de la Thiérache et du Laonnois du 29 au 31 août ainsi que le 30 août pour le St Quentinnois et l'Omois toujours pour des raisons de températures trop basses. Plus récemment, le 10 septembre sur le secteur de La Bassée, l'hygrométrie enregistrée n'a pas été suffisante pour favoriser les accouplements.

#### Analyses de risques,

La situation reste à hauts risques particulièrement sur le secteur du Hainaut où les niveaux de captures ont été relativement importants sur la période (voir [page 2](#)). Sur les autres secteurs la situation est plus calme du fait des captures moins nombreuses.

#### Gestion des risques,

Un suivi régulier des pièges à phéromone est actuellement impératif afin d'obtenir un monitoring précis de la G2. Pour les parcelles ayant fait le choix d'une protection par confusion sexuelle, il est impératif de bien suivre les pièges de monitoring pour s'assurer de la bonne efficacité de la confusion. Rationnez votre stratégie en situation de seconde génération sur l'ensemble des secteurs.



Le tableau ci-contre vous résume la situation en fonction des secteurs géographiques (*données météorologiques issues des réseaux agrométéorologiques*).

■ période prise en référence pour le suivi des éclosions, d'autres dates de pontes sont possibles, cf. tableau.

Accouplements possibles Accouplements potentiels (conditions limites)	29/08/2023	30/08/2023	31/08/2023	01/09/2023	02/09/2023	03/09/2023	04/09/2023	05/09/2023	06/09/2023	07/09/2023	08/09/2023	09/09/2023	10/09/2023	11/09/2023
Flandre Maritime (59)														
Flandre Intérieure (59-62)											DNA			
Lille Sud (59)														
Montreuillois (62)														
La Bassée (59)														
Hainaut (59)														
Abbevillois (80-62)											DNA			
Arrageois (62)														
Cambrésis (59)														
Avesnois (59)														
Amiénois (80)													DNA	
Thiérache (59-02)														
Picardie Verte (80-60)											DNA			
Neslois (80-60-02)											DNA			
St Quentinnois (02)														
Laonnois (02)														
Montdidérien (80-60)											DNA			
Soissonnais (60-02)											DNA			
Senlisien (60)														
Omois (02)														

#### Seuil indicatif de risque :

Conditions d'accouplements : températures et hygrométrie crépusculaires suffisantes réunies durant **2 jours consécutifs**.

DNA : Données Non Accessibles, problème technique

## Carpocapse





## Incubation et éclosion des pontes

## Etat des lieux en parcelles,

Les températures de ces derniers jours ont été plus hautes qu'annoncé initialement par Météo France. Cela a permis une accélération des incubations en cours. De ce fait, les éclosions prévues ont été plus précoces d'un à quatre jours dans une grande partie des secteurs.

Les températures actuelles sont douces et le resteront selon les prévisions de Météo France. Cela pourrait favoriser les incubations en cours (taux de captures relativement élevé localement ces 15 derniers jours [voir page 2](#)). Selon les derniers calculs (voir tableaux ci-dessous), les éclosions actuelles sont issues des accouplements de la fin du mois d'août.

Il est très important de suivre attentivement vos pièges à phéromones afin d'affiner les périodes à risques. (risque = dépassement de seuil à la date X, à reporter dans la colonne de gauche de votre secteur).

	Périodes de pontes issues des accouplements				Date (prévisionnelle) de sortie des larves		Périodes de pontes issues des accouplements				Date (prévisionnelle) de sortie des larves
Flandre Maritime (59)	du	20-août	au	21-août	6-sept.	Amiénois (80)	du	20-août	au	21-août	07-sept
	du	27-août	au	28-août	9-sept.		du	27-août	au	28-août	11-sept.
	du	03-sept	au	04-sept	16-sept.		du	03-sept	au	04-sept	19-sept
Flandre Intérieure (59-62)	du	20-août	au	21-août	6-sept.	Thiérache (59-02)	du	20-août	au	21-août	6-sept.
	du	27-août	au	28-août	10-sept.		du	27-août	au	28-août	09-sept
	du	03-sept	au	04-sept	18-sept.		du	03-sept	au	04-sept	16-sept.
Lille Sud (59)	du	20-août	au	21-août	5-sept.	Picardie Verte (80-60)	du	20-août	au	21-août	05-sept
	du	27-août	au	28-août	9-sept.		du	27-août	au	28-août	10-sept.
	du	03-sept	au	04-sept	16-sept.		du	03-sept	au	04-sept	19-sept
Montreuillois (62)	du	20-août	au	21-août	6-sept.	Neslois (80-60-02)	du	20-août	au	21-août	5-sept.
	du	27-août	au	28-août	9-sept.		du	27-août	au	28-août	10-sept
	du	03-sept	au	04-sept	17-sept.		du	03-sept	au	04-sept	20-sept.
La Bassée (59)	du	20-août	au	21-août	5-sept.	St Quentinnois (02)	du	20-août	au	21-août	05-sept
	du	27-août	au	28-août	9-sept.		du	27-août	au	28-août	8-sept.
	du	03-sept	au	04-sept	16-sept.		du	03-sept	au	04-sept	16-sept
Hainaut (59)	du	20-août	au	21-août	5-sept.	Laonnois (02)	du	20-août	au	21-août	5-sept.
	du	27-août	au	28-août	8-sept.		du	27-août	au	28-août	08-sept
	du	03-sept	au	04-sept	16-sept.		du	03-sept	au	04-sept	16-sept.
Abbevillois (80-62)	du	20-août	au	21-août	5-sept.	Montdidérien (80-60)	du	20-août	au	21-août	06-sept
	du	27-août	au	28-août	10-sept.		du	03-sept	au	04-sept	20-sept.
	du	03-sept	au	04-sept	19-sept.						
Arrageois (62)	du	20-août	au	21-août	6-sept.	Soissonnais (60-02)	du	20-août	au	21-août	05-sept
	du	27-août	au	28-août	9-sept.		du	27-août	au	28-août	8-sept.
	du	03-sept	au	04-sept	16-sept.		du	03-sept	au	04-sept	16-sept
Cambrésis (59)	du	20-août	au	21-août	5-sept.	Senlisien (60)	du	20-août	au	21-août	5-sept.
	du	27-août	au	28-août	8-sept.		du	27-août	au	28-août	08-sept
	du	03-sept	au	04-sept	16-sept.		du	03-sept	au	04-sept	15-sept.
Avesnois (59)	du	20-août	au	21-août	6-sept.	Omois (02)	du	20-août	au	21-août	05-sept
	du	27-août	au	28-août	8-sept.		du	27-août	au	28-août	8-sept.
	du	03-sept	au	04-sept	16-sept.		du	03-sept	au	04-sept	15-sept

IC : Incubation en cours : délai prévisionnel supérieur aux prévisions  
 AP : Avortement Probable : délai d'incubation supérieur au maxima biologique

Retrouvez toutes les explications des tableaux carpocapse dans la fiche « OAD : Modèle Carpocapse DGAL-Onpv Carpocapse des pommes et des poires *Cydia pomonella* » ou en suivant [ce lien](#).

## Biocontrôle :

Il existe des produits de **biocontrôle** autorisés pour cet usage, retrouvez la liste des produits ici :





## Carpocapse Modélisation



### Etat des lieux de G1,

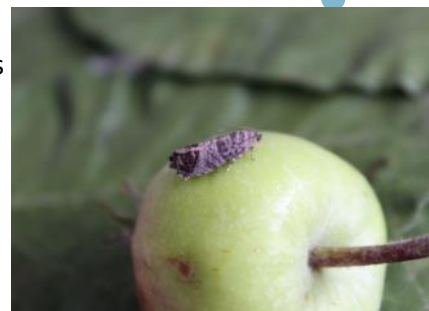
Les éclosions de larves sont terminées désormais sur l'ensemble des secteurs.

### Analyses de risques G1,

Plus aucune éclosion de G1 n'est donc attendue sur la région.

### Gestion des risques G1,

La gestion des risques doit être orientée sur la deuxième génération.



Adulte de carpocapse sur pomme

### Etat des lieux de G2,

Selon la modélisation, les émergences de seconde génération sont terminées sur l'ensemble des secteurs. L'importance de ce second vol a été estimée entre 11 à 48% de la population finale de G1, pour une moyenne régionale de 25%.

Toujours selon le modèle, les éclosions de larves issues des accouplements de G2 touchent à leur fin avec en moyenne 97% de la population larvaire attendue, variant de 83 à 100% selon les secteurs ([voir tableau page suivante](#)).

### Analyses de risques G2,

Le vol de G2 touche à sa fin sur la plupart des secteurs de la région selon le modèle. Néanmoins, il convient de rester attentif au vol de G2 et de maintenir la surveillance des pièges afin d'affiner la stratégie. Pour l'ensemble des secteurs il convient à ce jour de se positionner en situation de seconde génération.

### Gestion des risques G2,

Pour rappel, sur l'ensemble des secteurs et impérativement pour ceux en protection directe, la stratégie de protection pour la G2 doit prendre en compte une alternance de famille chimique ou de souche afin de limiter les risques d'apparition de résistance. Pour les parcelles en mode de protection par confusion sexuelle, il est nécessaire de s'assurer de la bonne protection au travers de notations périodiques sur fruits en plus du piégeage.



Chenille de carpocapse dans pomme

### Biocontrôle :

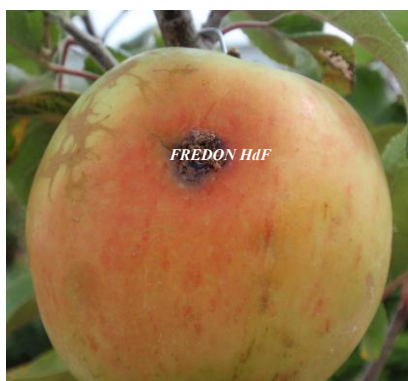
Il existe des produits de **biocontrôle** autorisés pour cet usage, retrouvez la liste des produits ici :



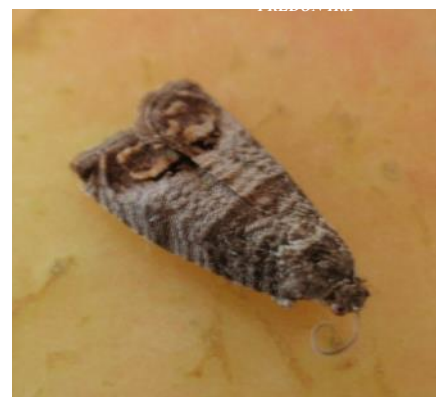
## Carpocapse Modélisation



Zones géographiques	Prévision de début de G2	Prévision du % total de population de G2 à émerger	% d'émergence des adultes de G2	Prévision de début d'éclosion de G2	% d'éclosion de larves de G2	Prévision de fin d'éclosion de G2
Flandre Maritime (59)	<b>10-août</b>	11%	11%	<b>24-août</b>	10%	20-sept
Flandre Intérieure (59-62)	<b>07-août</b>	17%	17%	<b>20-août</b>	17%	<b>12-sept</b>
Lille Sud (59)	<b>31-juil</b>	27%	27%	<b>15-août</b>	27%	<b>09-sept</b>
Montreuillois (62)	<b>11-août</b>	11%	11%	<b>25-août</b>	10%	24-sept
La Bassée (59)	<b>02-août</b>	23%	23%	<b>16-août</b>	22%	<b>13-sept</b>
Hainaut (59)	<b>27-juil</b>	33%	33%	<b>12-août</b>	33%	<b>08-sept</b>
Abbevillois (80-62)	<b>04-août</b>	22%	22%	<b>18-août</b>	21%	27-sept
Arrageois (62)	<b>10-août</b>	14%	14%	<b>23-août</b>	14%	<b>11-sept</b>
Cambrésis (59)	<b>31-juil</b>	27%	27%	<b>15-août</b>	27%	<b>10-sept</b>
Avesnois (59)	<b>23-juil</b>	39%	39%	<b>10-août</b>	38%	<b>15-sept</b>
Amiénois (80)	<b>10-août</b>	12%	12%	<b>23-août</b>	10%	<b>14-sept</b>
Thiérache (59-02)	<b>02-août</b>	23%	23%	<b>17-août</b>	23%	<b>09-sept</b>
Picardie verte (80-60)	<b>06-août</b>	17%	17%	<b>19-août</b>	17%	<b>09-sept</b>
Neslois (80-60-02)	<b>31-juil</b>	29%	29%	<b>14-août</b>	28%	<b>15-sept</b>
St Quentinnois (02)	<b>31-juil</b>	26%	26%	<b>15-août</b>	25%	<b>14-sept</b>
Laonnois (02)	<b>29-juil</b>	32%	32%	<b>14-août</b>	32%	<b>08-sept</b>
Montdidérien (80-60)	<b>04-août</b>	21%	21%	<b>17-août</b>	21%	<b>11-sept</b>
Soissonnais (60-02)	<b>26-juil</b>	38%	38%	<b>11-août</b>	38%	<b>07-sept</b>
Senlisien (60)	<b>20-juil</b>	48%	48%	<b>05-août</b>	48%	<b>07-sept</b>
Omois (02)	<b>26-juil</b>	38%	38%	<b>11-août</b>	38%	<b>08-sept</b>



Piqure de carpocapse

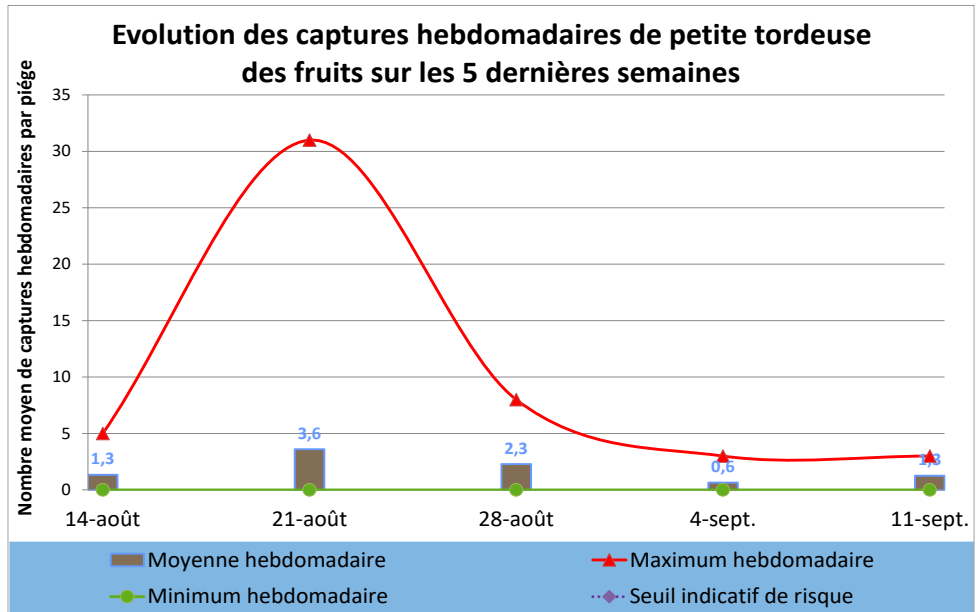


Adulte de carpocapse

*Petite tordeuse des fruits. Grapholitha Lobarzewskii.*



Adultes



Etat des lieux en parcelles.

Le vol de la petite tordeuse des fruits touche à sa fin sur l'ensemble du réseau de piégeage. Le niveau moyen de captures par semaine sur les quinze derniers jours est de 1 papillon par piège.

Sur la période, le nombre de parcelles du réseau régional de piégeage concernées par la présence du ravageur est passé de 36 à 75%, correspondant respectivement à une baisse de 14% suivie d'une augmentation de 39%.

Analyses de risques.

Au regard du cycle du ravageur, les risques vis-à-vis de la petite tordeuse des fruits sont relativement faibles.

Gestion des risques.

Il convient d'être attentif aux dégâts sur fruits à la récolte, afin d'évaluer la pression du ravageur et envisager une potentielle stratégie de contrôle de celui-ci pour l'an prochain.

Pour les parcelles ayant fait le choix d'une protection par confusion sexuelle, il est impératif de bien suivre les pièges de monitoring pour s'assurer de la bonne mise en place de la confusion.

Evolution des captures hebdomadaires de petite tordeuse des fruits	4-sept.	11-sept.	Tendance /S-1
Flandre Maritime (59)			
Flandre Intérieure (59-62)	0,0		
Lille Sud (59)			
Montreuillois (62)			
La Bassée (59)			
Hainaut (59)	2,0	1,5	↘
Abbevillois (80-62)	1,0	1,0	↔
Arrageois (62)	0,0		
Cambrésis (59)			
Avesnois (59)	0,0		
Amiénois (80)			
Thiérache (59-02)	0,5		
Picardie Verte (80-60)			
Neslois (80-60-02)			
St Quentinnois (02)			
Laonnois (02)			
Montdidérien (80-60)			
Beauvaisis (60)			
Soissonnais (60-02)			
Senlisien (60)			
Omois (02)			

Seuil indicatif de risque :

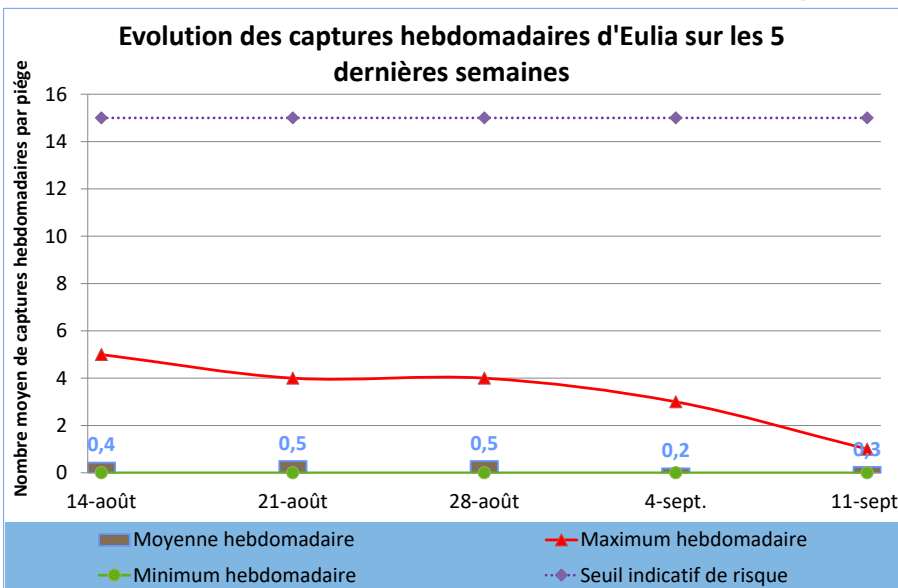
Il n'existe pas à ce jour en France un seuil validé pour ce ravageur.

Biocontrôle :

Il existe des produits de biocontrôle autorisés pour cet usage, retrouvez la liste des produits ici :



**Eulia**



**Etat des lieux en parcelle,**

Les captures moyennes d'eulia sont en légère baisse sur l'ensemble de la région. Quelques vols ont cependant été observés sur le secteur du Hainaut la semaine dernière et de l'Arrageois il y a deux semaines. La moyenne des captures hebdomadaires est actuellement de 0,3 papillons par piège. La fréquence des parcelles du réseau de piégeage régional concernées par la présence du ravageur est également en hausse avec respectivement 6% il y a quinze jours, et 25% la semaine dernière.

**Analyses de risques,**

Les captures d'eulia ont été à la baisse sur l'ensemble du territoire. La fin du cycle du ravageur est désormais proche.

**Gestion des risques,**

Un suivi régulier des pièges à phéromone est à poursuivre jusqu'à la récolte. Malgré un vol très en marge par rapports aux années précédentes, le ravageur peut rester une préoccupation significative, à ne pas négliger sur certains secteurs.

Evolution des captures hebdomadaires d'Eulia	4-sept.	11-sept.	Tendance /S-1
Flandre Maritime (59)	0,0	0,0	↔
Flandre Intérieure (59-62)	0,0		
Lille Sud (59)			
Montreuillois (62)			
La Bassée (59)			
Hainaut (59)	0,0	1,0	↗
Abbevillois (80-62)	0,0	0,0	↔
Arrageois (62)	3,0		
Cambrésis (59)			
Avesnois (59)	0,0		
Amiénois (80)			
Thiérache (59-02)	0,0		
Picardie Verte (80-60)			
Neslois (80-60-02)			
St Quentinnois (02)			
Laonnois (02)			
Montdidérien (80-60)			
Beauvaisis (60)			
Soissonnais (60-02)			
Senlisien (60)			
Omois (02)			

**Seuil indicatif de risque :**

Aucun seuil n'est validé en France pour le premier vol. Pour le second vol, 15 captures par semaine (seuil validé en Italie).

**Biocontrôle :**

Il existe des produits de biocontrôle autorisés pour cet usage, retrouvez la liste des produits ici :





Capua



FREDON HdF



FREDON HdF

Adulte



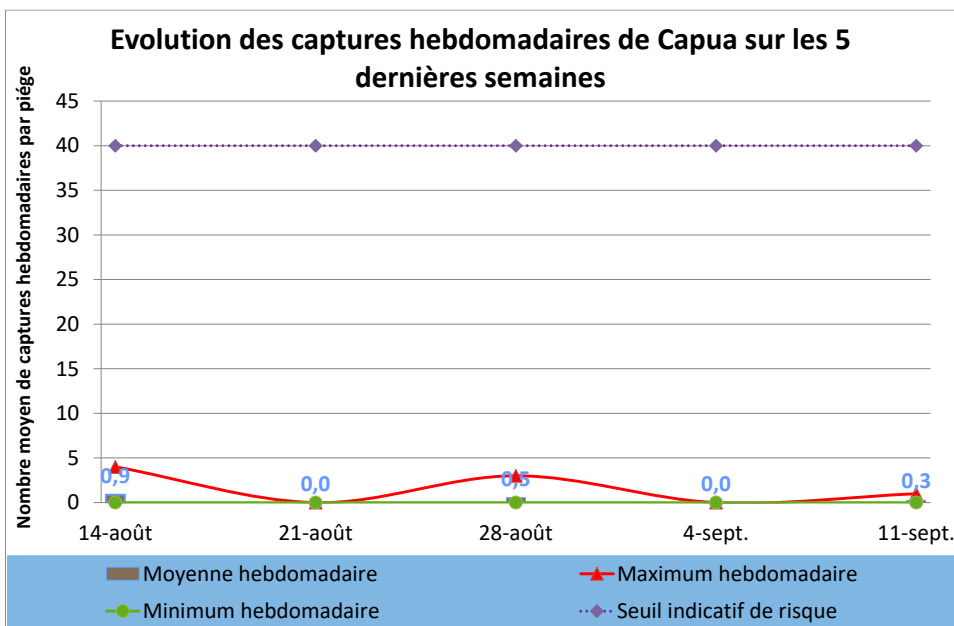
FREDON HdF

Chenille



FREDON HdF

Dégâts



Etat des lieux en parcelles,

Les captures de Capua se sont limitées au seul secteur du Hainaut au cours des quinze derniers jours. Cela avec 1 individu piégé dans une parcelle sensible, ce qui correspond à 0,3 papillon par piège en moyenne sur la semaine dernière.

Le vol a concerné 25% des parcelles du réseau de piégeage la semaine dernière.

Analyses de risques,

Aucun dépassement du seuil indicatif de risque n'a été enregistré sur l'ensemble du réseau, au cours des quinze derniers jours.

Gestion des risques,

Un suivi régulier des pièges à phéromone est actuellement impératif afin d'obtenir un monitoring précis.

Pour les parcelles ayant fait le choix d'une protection par confusion sexuelle, il est impératif de bien suivre les pièges de monitoring pour s'assurer de la bonne efficacité de la confusion.

Evolution des captures hebdomadaires de Capua	4-sept.	11-sept.	Tendance /S-1
Flandre Maritime (59)			
Flandre Intérieure (59-62)			
Lille Sud (59)			
Montreuillois (62)			
La Bassée (59)			
Hainaut (59)	0,0	0,5	↗
Abbevillois (80-62)	0,0	0,0	↔
Arrageois (62)			
Cambrésis (59)			
Avesnois (59)			
Amiénois (80)			
Thiérache (59-02)	0,0		
Picardie Verte (80-60)			
Neslois (80-60-02)			
St Quentinnois (02)			
Laonnois (02)			
Montdidérien (80-60)			
Beauvaisis (60)			
Soissonnais (60-02)			
Senlisien (60)			
Omois (02)			

Seuil indicatif de risque :

40 captures sur une durée de 7 jours

Biocontrôle :

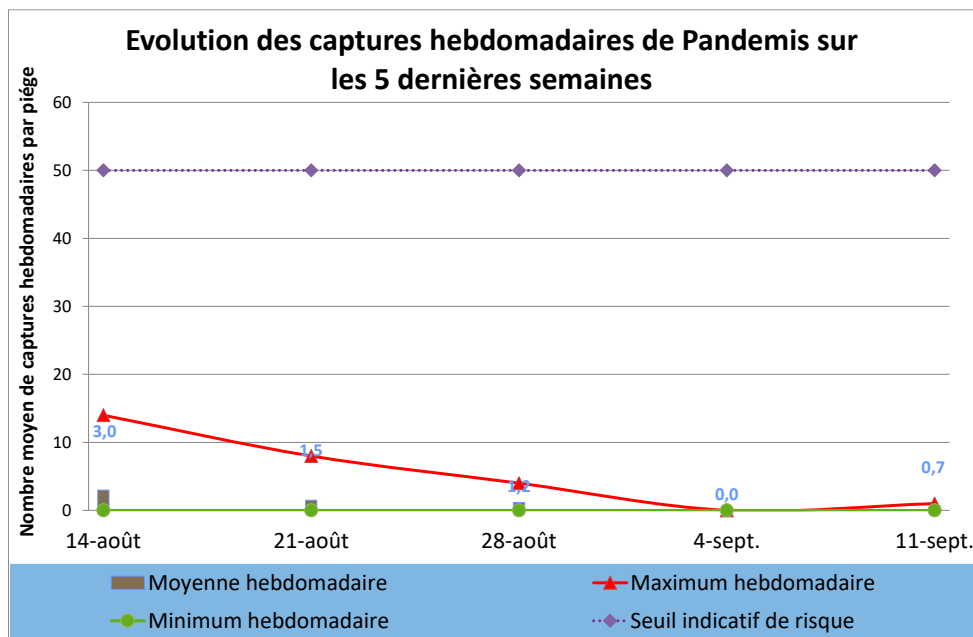
Il existe des produits de biocontrôle autorisés pour cet usage, retrouvez la liste des produits ici :



**Pandemis**



Adultes  
Dégâts



**Etat des lieux en parcelles,**

Les captures de Pandemis se sont limitées au seul secteur de l'Abbevillois au cours des quinze derniers jours. Cela avec 1 papillon par piège en moyenne sur la semaine dernière.

Le vol a en concerné 67% des parcelles du réseau de piégeage la semaine dernière.

**Analyses de risques,**

Aucun dépassement du seuil indicatif de risque n'a été enregistré sur l'ensemble du réseau, au cours des quinze derniers jours. Attention à bien prendre en compte le cumul sur 18 jours.

**Gestion des risques,**

Un suivi régulier des pièges à phéromone est actuellement impératif afin d'obtenir un monitoring précis.

Pour les parcelles ayant fait le choix d'une protection par confusion sexuelle, il est impératif de bien suivre les pièges de monitoring pour s'assurer de la bonne efficacité de la confusion.

Evolution des captures hebdomadaires de Pandemis	4-sept.	11-sept.	Tendance /S-1
Flandre Maritime (59)	0,0	0,0	↔
Flandre Intérieure (59-62)	0,0		
Lille Sud (59)			
Montreuillois (62)			
La Bassée (59)			
Hainaut (59)			
Abbevillois (80-62)		1,0	
Arrageois (62)	0,0		
Cambrésis (59)			
Avesnois (59)			
Amiénois (80)			
Thiérache (59-02)	0,0		
Picardie Verte (80-60)			
Neslois (80-60-02)			
St Quentinnois (02)			
Laonnois (02)			
Montdidérien (80-60)			
Beauvaisis (60)			
Soissonnais (60-02)			
Senlisien (60)			
Omois (02)			

**Seuil indicatif de risque :**

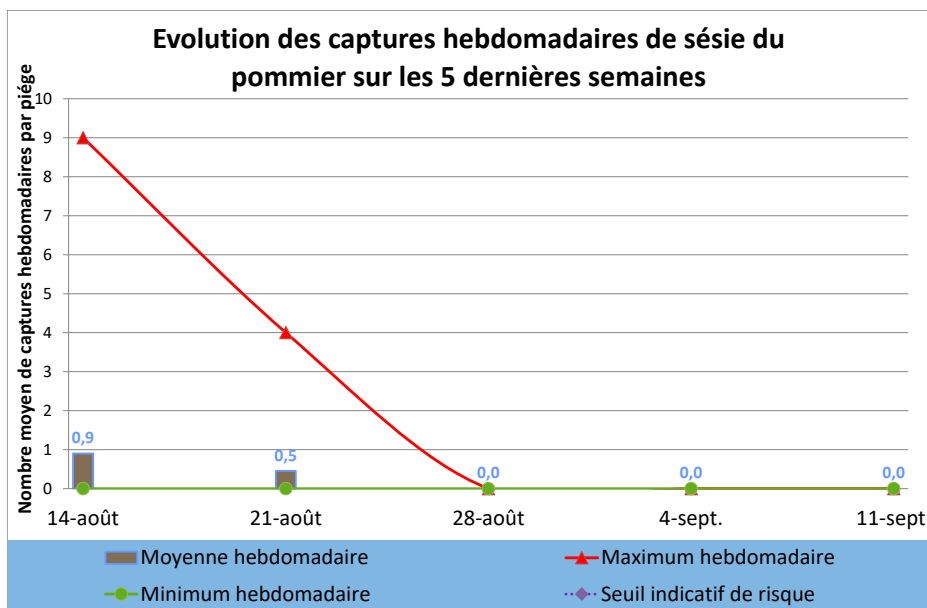
50 captures cumulées dans les 18 jours suivant la capture du premier papillon.

**Biocontrôle :**

Il existe des produits de biocontrôle autorisés pour cet usage, retrouvez la liste des produits ici :



## Sésie du pommier



Evolution des captures hebdomadaires de sésie du pommier	4-sept.	11-sept.	Tendance /S-1
Flandre Maritime (59)	0,0	0,0	↔
Flandre Intérieure (59-62)	0,0		
Lille Sud (59)			
Montreuillois (62)			
La Bassée (59)			
Hainaut (59)	0,0	0,0	↔
Abbevillois (80-62)	0,0	0,0	↔
Arrageois (62)	0,0		
Cambrésis (59)			
Avesnois (59)	0,0		
Amiénois (80)			
Thiérache (59-02)	0,0		
Picardie Verte (80-60)			
Neslois (80-60-02)			
St Quentinnois (02)			
Laonnois (02)			
Montdidérien (80-60)			
Beauvaisis (60)			
Soissonnais (60-02)			
Senlisien (60)			
Omois (02)			

### Etat des lieux en parcelles,

Aucune capture de sésie du pommier n'a été enregistrée sur la région, au cours des quinze derniers jours.

### Analyses de risques,

La situation est calme sur l'ensemble des parcelles du réseau d'observation.

### Gestion des risques,

Maintenez la surveillance des pièges à phéromones et des **pièges alimentaires** dans les parcelles à forts taux de captures les semaines précédentes.

### Seuil indicatif de risque :

50 dépouilles nymphales / 50 arbres en jeunes parcelles,  
200 à 400 dépouilles nymphales / 50 arbres en parcelles de plus de 7 ans

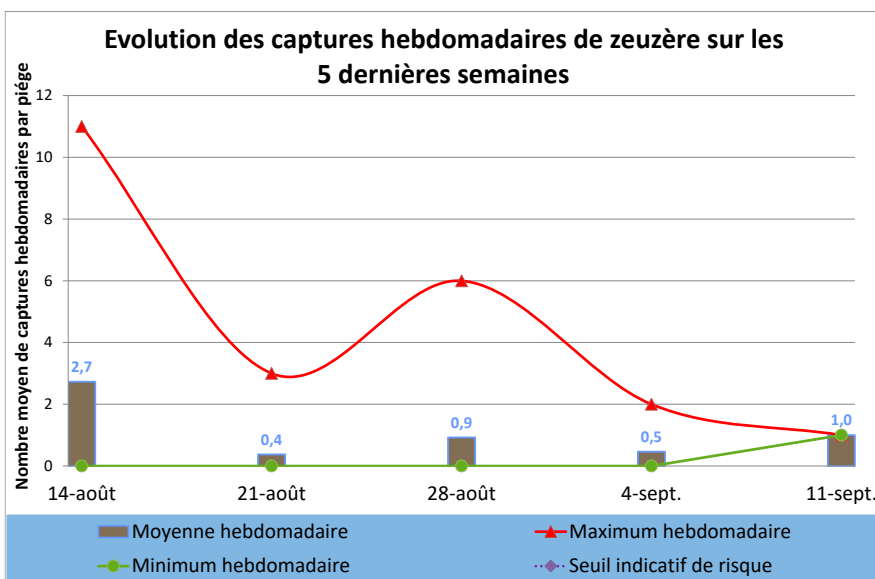
**Zeuzère**



Adulte



FREDON HdF



**Etat des lieux en parcelles,**

Les captures de zeuzère se sont concentrées sur les secteurs de Flandre Maritime et de l'Abbevillois au cours de ces quinze derniers jours. En moyenne, 2 individus par parcelle ont été piégés sur la semaine précédant le 4 septembre et 1 individu en moyenne sur la semaine précédant le 11 septembre. La tendance semble à la baisse.

Il y a une quinzaine de jours, 23% des parcelles du réseau ont été concernées par la présence du ravageur correspondant à une hausse de 8%. Le seul retour de la semaine passée est insuffisant pour conclure sur le pourcentage de parcelles concernées.

**Analyses de risques,**

Aucun dépassement du seuil indicatif de risque n'a été enregistré sur l'ensemble du réseau, au cours des quinze derniers jours.

**Gestion des risques,**

Il est impératif de quantifier les niveaux de dégât du bois à la récolte, afin d'évaluer la pression du ravageur, voire d'envisager une stratégie de contrôle de celui-ci pour l'an prochain.

Pensez également à bien observer les arbres au cours de la taille à venir.

Evolution des captures hebdomadaires de zeuzère	4-sept.	11-sept.	Tendance /S-1
Flandre Maritime (59)	2,0		
Flandre Intérieure (59-62)	0,0		
Lille Sud (59)			
Montreuillois (62)			
La Bassée (59)			
Hainaut (59)	0,0		
Abbevillois (80-62)	2,0	1,0	↘
Arrageois (62)	0,0		
Cambrésis (59)			
Avesnois (59)	0,0		
Amiénois (80)			
Thiérache (59-02)	0,0		
Picardie Verte (80-60)			
Neslois (80-60-02)			
St Quentinnois (02)			
Laonnois (02)			
Montdidérien (80-60)			
Beauvaisis (60)			
Soissonnais (60-02)			
Senlisien (60)			
Omois (02)			

**Seuil indicatif de risque :**

10% de pousses terminales touchées pour 100 pousses observées à raison de 2 sur 50 arbres





## Tordeuse rouge des bourgeons



### Etat des lieux en parcelles,

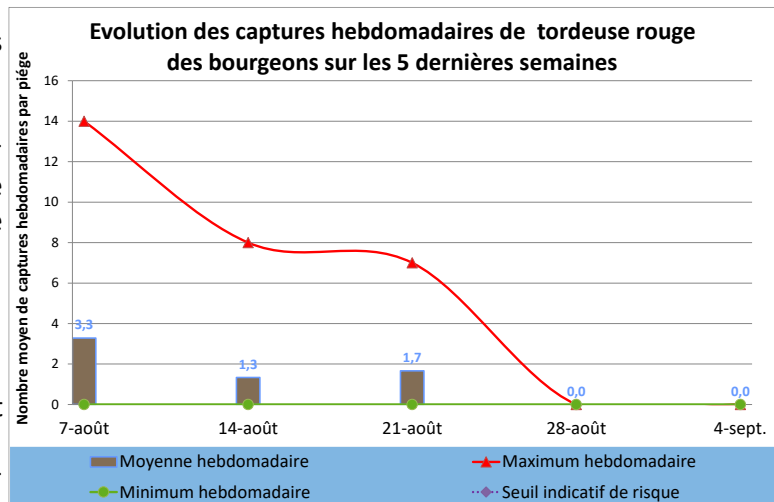
Aucune capture de tordeuse rouge des bourgeons n'a été enregistrée la semaine précédant le 4 septembre, sur l'ensemble de la région. Il n'y a pas eu de retour concernant les captures de la semaine dernière. Le cycle du ravageur semble terminé.

### Analyses de risques,

Aucun risque n'est avéré actuellement.

### Gestion des risques,

Le suivi des pièges à phéromone peut être poursuivi jusqu'à la récolte afin d'obtenir un monitoring précis et prévoir la gestion de la problématique l'année



### Seuil indicatif de risque :

Il est fixé à 8% d'organes touchés pour l'ensemble des chenilles, lors du printemps de l'année suivante. Ce seuil s'établit sur base d'observations à réaliser sur un échantillon représentatif de 100 pousses à raison de 2 pousses sur 50 arbres.

### Biocontrôle :

Il existe des produits de biocontrôle autorisés pour cet usage, retrouvez la liste des produits ici :

**B**

## Tordeuse verte des bourgeons



### Etat des lieux en parcelles,

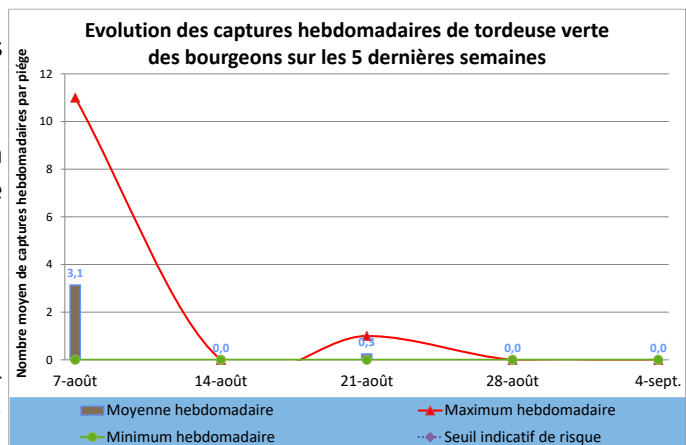
Aucune capture de tordeuse verte des bourgeons n'a été enregistrée la semaine précédant le 4 septembre, sur l'ensemble de la région. Il n'y a pas eu de retour concernant les captures de la semaine dernière. Le cycle du ravageur semble terminé.

### Analyses de risques,

Aucun risque n'est avéré actuellement.

### Gestion des risques,

Le suivi des pièges à phéromone peut être poursuivi jusqu'à la récolte afin d'obtenir un monitoring précis et prévoir la gestion de la probléma-



### Seuil indicatif de risque :

Il est fixé à 8% d'organes touchés pour l'ensemble des chenilles, lors du printemps de l'année suivante. Ce seuil s'établit sur base d'observations à réaliser sur un échantillon représentatif de 100 pousses à raison de 2 pousses sur 50 arbres.

### Biocontrôle :

Il existe des produits de biocontrôle autorisés pour cet usage, retrouvez la liste des produits ici :

**B**

## Tavelure en parcelles

### Etat des lieux en parcelles,

Les précipitations de la fin du mois d'août ont engendré des repiquages qui s'observent notamment sur la Thiérache.



### Gestion des risques,

Attention en parcelles avec présence de taches à la fin des contaminations primaires au potentiel repiquage lors de chaque épisode pluvieux.

	Evolution des contaminations sur pousse par la tavelure			Evolution des contaminations sur fruit par la tavelure		
	4-sept.	11-sept.	Tendance /S-1	4-sept.	11-sept.	Tendance /S-1
Flandre Maritime (59)		1,0				
Flandre Intérieure (59-62)						
Lille Sud (59)						
Montreuillois (62)						
La Bassée (59)						
Hainaut (59)	0,0	0,0	↔	0,0	0,0	↔
Abbevillois (80-62)						
Arrageois (62)	0,0			0,0		
Cambrésis (59)						
Avesnois (59)						
Amiénois (80)						
Thiérache (59-02)	6,7			0,0		
Picardie Verte (80-60)						
Neslois (80-60-02)						
St Quentinnois (02)						
Laonnois (02)						
Montdidérien (80-60)						
Beauvaisis (60)						
Soissonnais (60-02)	1,0					
Senlisien (60)						
Omois (02)						

Retrouvez toutes les explications des tableaux tavelure dans la fiche « OAD : Modèle Melchior Les tavelures du pommier et du poirier *Venturia inaequalis*, *Venturia pirina* » ou en suivant [ce lien](#).

#### Biocontrôle :

Il existe des produits de [biocontrôle](#) autorisés pour cet usage, retrouvez la liste des produits ici :

**B**

## Maladies de conservation

### Etat des lieux en parcelles,

Des symptômes de monilioses ont de nouveau été constatés au cours des quinze derniers jours en vergers notamment dans le secteur de La Bassée.

### Analyses des risques,

Les conditions météorologiques variables de ces derniers jours ont pu favoriser les maladies de conservation au verger. De surcroît, d'autres maladies sont susceptibles de contaminer les fruits actuellement, même si leurs symptômes ne s'exprimeront qu'après un temps de latence, en conservation, comme les gloéosporioses.

### Gestion des risques,

Au-delà des infections favorisées par les pluies sur fruits, les récoltes en périodes pluvieuses sont aussi une source de contaminations facilitées des arbres avec autant de « plaies » que de points de fixation des fruits à l'arbre. De ce fait, limiter au maximum les récoltes par temps pluvieux et éviter de rentrer en stockage des fruits mouillés actuellement.

Les maladies de conservation sont à l'origine de pertes importantes sur les fruits entreposés. Elles entraînent la pourriture des fruits, leur donnant divers aspects permettant de les classer. Il est ainsi possible de distinguer des pourritures sèche et humide, de consistance molle et dure...Néanmoins, l'identification précise de certaines maladies de conservation peut porter à confusion, le recours à des analyses en laboratoire est bien souvent nécessaire. Ces pathologies ont pour origine des champignons qui engendrent, par leur développement, ces dégâts. Le panel est relativement large, puisque plus de 40 maladies sont recensées sur pommes et poires.

Plusieurs classifications ont été mises au point pour tenter de distinguer toutes ces pathologies. Parmi celles-ci, l'une s'attache à distinguer 2 catégories selon le mode de pénétration du champignon dans le fruit. Il sera alors possible de distinguer, les **champignons parasites de blessures** (les spores pathogènes sont issues de petits chancres, de fruits momifiés restés sur l'arbre au sein du verger, ou sont conservées sur les caisses, les emballages, les pallox et profiteront de blessures occasionnées aux fruits (piqûres d'insectes, impacts de grêle, coups...) pour les contaminer). Et les **champignons parasites latents** (les spores entrées naturellement par les pédoncules ou lenticelles, restent inactives et ne reprennent leur activité que lors de la maturation des fruits). Il faut cependant tenir compte du fait que certaines espèces peuvent adopter les deux comportements ou encore, que les symptômes observés sont la résultante de la superposition de pourritures d'origines distinctes. Le schéma en page suivante vous résume les principales maladies Dans le sillage des maladies de conservation dues à des agents infectieux, des troubles physiologiques peuvent également porter atteinte à la production. Là encore l'origine de ces altérations peut être variable. Pour certaines, elles sont exclusivement en relation avec la vie du fruit au verger, mais les conditions d'entreposage peuvent en réduire ou en aggraver l'incidence. À l'inverse, d'autres origines proviennent exclusivement du stockage. Dans ce dernier cas, il s'agit souvent d'accidents survenus lors de la conservation. Le choix de conditions de conservation inadaptées en est régulièrement une des raisons.

Pour ce type de troubles, là encore la détermination peut parfois s'avérer délicate du fait de l'adjonction de facteurs. Parmi les principaux agents responsables des troubles physiologiques, il est possible de citer :

- 🍏 Des carences ou des excès en minéraux,
- 🍏 Les conditions de conservation,
- 🍏 Les traitements post-récolte,
- 🍏 La surmaturité,
- 🍏 L'exposition trop importante aux rayons du soleil

Ils engendreront des brunissements, de la phytotoxicité...



**Maladies de conservation**

**Contamination au verger**

Parasites de blessures



*Alternaria sp.*



*Botrytis cinerea*



*Cladosporium herbarum*

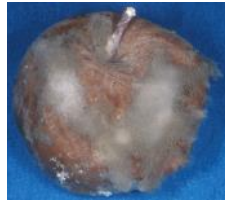


*Monilioses*

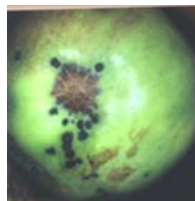
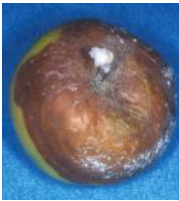
Parasites latents



*Phoma herbarum*



*Cylindrocarpon mali*



*Tavelure*



*Gloeosporioses*

Parasites de blessures



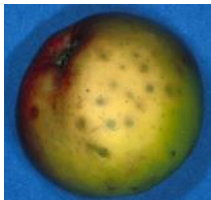
*Penicillium expansum*

**Désordres physiologiques**



*Echaudure de sénescence*

**Désordres physiologiques**



*Bitter-pit*



## Maladies de conservation (suite)

La maîtrise des maladies de conservation comporte en plus des actions spécifiques signalées pour chacune d'entre-elles, des **mesures prophylactiques générales incontournables** pour atteindre une efficacité optimale. Parmi ces mesures citons :

- 🍷 **La réduction de l'inoculum** : il est important de limiter les sources de contaminations. Pour ce faire, l'élimination et l'exportation des fruits momifiés, des parties ou rameaux chancreux...est à mettre en œuvre avant la récolte,
- 🍷 **Le choix de la période de récolte** : de nombreux pathogènes nécessitent une forte hygrométrie voire des précipitations pour contaminer les fruits. De ce fait, le choix de la période de récolte influencera l'ampleur des contaminations. Il est donc nettement préférable d'aborder la récolte en évitant les périodes pluvieuses ou de reporter la récolte des variétés sensibles au profit d'une moins sensible, (voir [pages 28 à 33 du guide TransBioFruit](#), par exemple)
- 🍷 **L'état sanitaire des locaux et du matériel** : les locaux de conservation, le matériel de stockage tout comme celui utilisé durant la récolte sont d'autres sources non négligeables de contaminations. C'est pourquoi une désinfection minutieuse de tous les locaux et du matériel (palox, caisses, bag, chaîne de tri...) doit être réalisée, particulièrement en cette année pluvieuse. Pour les locaux, le système de ventilation doit fonctionner durant toute la phase de désinfection. Pour les convoyeurs à eau, le changement de celle-ci doit être opéré régulièrement en exportant dans la mesure du possible l'eau souillée. Une fois cette désinfection réalisée, évitez au maximum les recontaminations, notamment par un transport trop précoce des palox en parcelle...
- 🍷 **Les manipulations durant la récolte** : les parasites de blessures sont nombreux. Les blessures peuvent provenir des manipulations durant la récolte : coups (ongles, bagues, ...) chocs (déversement, transport, ...). La manipulation des fruits demandera donc minutie et délicatesse.

Au-delà de ces mesures impératives à une bonne conservation, la protection contre ces divers parasites peut être renforcée par la mise en œuvre d'un **programme de lutte préventif** au moyen de matières actives homologuées à cet usage (Il existe des produits de biocontrôle autorisés pour cet usage). La stratégie à appliquer et à raisonner en fonction de vos propres paramètres :

- 🍷 **La pression parasitaire** : suite à vos notations à la récolte de l'an dernier vous pouvez estimer le cortège des pathogènes présent sur vos parcelles et la pression qu'il exerce,
- 🍷 **La durée supposée de conservation** : selon la durée de mise en conservation le programme de protection à mettre en œuvre adoptera, en général, une cadence plus importante en cas de longue période pour se réduire sur les circuits plus courts.
- 🍷 **Les conditions météorologiques** : les conditions météorologiques du mois précédant la récolte vont considérablement influencer les possibilités de contaminations par les agents pathogènes. Comme indiqué plus haut, 2021 est une année particulièrement favorable à ces pathologies et des premiers symptômes sont déjà visibles.

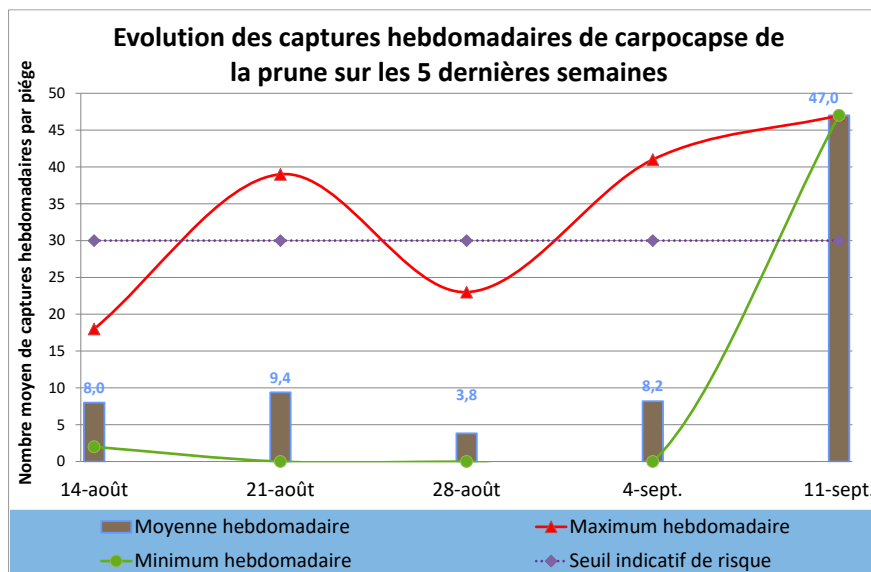
Vos stratégies doivent prendre en compte dans le choix des spécialités celles qui permettent de respecter les Délais d'emploi Avant Récolte (DAR). Ces derniers sont spécifiques à chaque spécialité et sont mentionnés sur les étiquettes. Les DAR vont directement influencer les LMR (Limites Maximales de Résidus).

# Prunes

## Carpocapse de la prune



Chenille et adulte



### Etat des lieux en parcelles,

Les captures du Carposinid de la prune se sont limitées au seul secteur de l'Abbevillois au cours des quinze derniers jours. Cela avec 41 individus piégés par parcelle en moyenne sur la semaine précédant le 4 septembre et 47 individus piégés par parcelle en moyenne sur la semaine précédant le 11 septembre. Le seuil indicatif de risque a donc été dépassé sur ce secteur pour les deux dernières semaines.

Il y a une quinzaine de jours, 20% des parcelles du réseau ont été concernées par la présence du ravageur, correspondant à une hausse de 3%. Le seul retour de la semaine passée est insuffisant pour conclure sur le pourcentage de parcelles concernées.

### Analyses de risques,

À ce jour, tous les secteurs sont en-dessous du seuil indicatif de risque à l'exception du secteur de l'Abbevillois.

### Gestion des risques,

Un suivi régulier des pièges à phéromone est toujours impératif afin d'obtenir un monitoring précis.

Il est nécessaire de quantifier les niveaux de dégâts sur fruits à la récolte, afin d'évaluer la pression du ravageur, voire d'envisager une stratégie de contrôle de celui-ci pour l'an prochain.

Evolution des captures hebdomadaires de carpocapse de la prune	4-sept.	11-sept.	Tendance /S-1
Flandre Maritime (59)			
Flandre Intérieure (59-62)	0,0		
Lille Sud (59)			
Montreuillois (62)			
La Bassée (59)			
Hainaut (59)	0,0		
Abbevillois (80-62)	41,0	47,0	↗
Arrageois (62)			
Cambrésis (59)			
Avesnois (59)	0,0		
Amiénois (80)			
Thiérache (59-02)	0,0		
Picardie Verte (80-60)			
Neslois (80-60-02)			
St Quentinois (02)			
Laonnois (02)			
Montdidérien (80-60)			
Beauvaisis (60)			
Soissonnais (60-02)			
Senlisien (60)			
Omois (02)			

### Seuil indicatif de risque :

30 captures sur une durée de 7 jours

### Biocontrôle :

Il existe des produits de biocontrôle autorisés pour cet usage, retrouvez la liste des produits ici :



	Flandre Maritime (59)	Flandre Intérieure (59-62)	Lille Sud (59)	Montreuillois (62)	La Bassée (59)	Hainaut (59)	Abbevilleois (80-62)	Arrageois (62)	Cambrésis (59)	Avesnois (59)	Amiénois (80)	Thiérache (59-02)	Picardie Verte (80-60)	Neslois (80-60-02)	St Quentinnois (02)	Laonnois (02)	Montdidérien (80-60)	Beauvaisis (60)	Soissonnais (60-02)	Sensilien (60)	Omois (02)	
<b>Capua</b>						1	0															
Tendance						↗	↔															
<b>Carpocapse</b>	0					4	0															
Tendance	↘					↘	↔															
<b>Cossus</b>	0																					
Tendance	↔																					
<b>Eulia</b>	0					1	0															
Tendance	↔					↗	↔															
<b>Pandemis</b>	0						1															
Tendance	↔																					
<b>Petite Tordeuse des Fruits</b>						2	1															
Tendance						↘	↔															
<b>Sésie du pommier</b>	0					0	0															
Tendance	↔					↔	↔															
<b>Tordeuse rouge des bourgeons</b>						0			0		0											
Tendance						↔			↔		↔											
<b>Tordeuse verte des bourgeons</b>									0		0											
Tendance									↔		↔											
<b>Zeuzère</b>							1															
Tendance							↘															
<b>Puceron cendré</b>						0																
Tendance						↔																
<b>Puceron lanigère</b>								1														
Tendance								↔														
<b>Tavelure pousse</b>	1					0																
Tendance						↔																
<b>Tavelure fruits</b>						0																
Tendance						↔																
<b>Oïdium</b>	1					0																
Tendance	↔					↔																
<b>Carpocapse Prune</b>							47															
Tendance							↗															



## Journée BSV

sur la biodiversité fonctionnelle et le parasitisme émergent



**Vendredi 15 septembre**  
de 9h00 à 16h30  
au lycée agricole du Paraclet (Amiens)



### Programme détaillé ci-joint.

Pour la bonne organisation de cette journée, merci de bien vouloir vous inscrire dès à présent via l'inscription en ligne à la fin de l'invitation.

#### Informations pratiques

🌱 Prochain bulletin le 26 septembre 2023

#### Informations pratiques

Accédez aux autres éditions du BSV :

- 🌱 <http://draaf.hauts-de-france.agriculture.gouv.fr/Bulletins-de-sante-du-vegetal-BSV>
- 🌱 <http://www.agriculture-HdF.fr/bulletin-sante-vegetal.html>
- 🌱 <http://www.hautsdefrance.chambres-agriculture.fr/techniques-productions/cultures/bulletins-de-sante-du-vegetal/>

Action pilotée par le ministère chargé de de l'Agriculture et de l'Alimentation et de la Transition écologique et solidaire, avec l'appui financier de l'Office Français de la Biodiversité (OFB), par les crédits issus de la redevance pour pollutions diffuses attribués au financement du plan Ecophyto, et celui du Conseil Régional Hauts-de-France.

Ce bulletin est rédigé à partir d'observations ponctuelles réalisées sur un réseau de parcelles. Il donne la tendance de la situation sanitaire. Toutefois celle-ci ne peut être transposée telle quelle à chacune des parcelles.

Directeur de la publication : Laurent Degenne - Président de la Chambre Régionale d'Agriculture Hauts-de-France.

Animateurs filières et rédacteur : [Lauryne POULAIN](#) - FREDON Hauts-de-France ; appui à la mise en œuvre des réseaux et observations : [Martine DEGUETTE](#) - FREDON Hauts-de-France

Bulletin édité sur la base des observations réalisées par les partenaires du réseau Haut-de-France : producteurs, techniciens, FREDON Hauts-de-France

Coordination et renseignements : [Aurélie Albaut](#) - Chambre d'agriculture de la Somme, [Samuel Bueche](#) - Chambre d'Agriculture du Nord - Pas de Calais

Mise en page et diffusion : [Lauryne POULAIN](#) - FREDON Hauts-de-France

Publication gratuite, disponible sur les sites Internet de la [DRAAF Hauts-de-France](#) et des [Chambre d'Agriculture Hauts-de-France](#)

