

Pépins : Pommes - Poires

Stades phénologiques

- ✿ Les sépales laissent voir les pétales en poire
- ✿ Les sépales laissent voir les pétales en pomme



Evolution comparative de la phénologie : une semaine de retard par rapport à l'an dernier



Températures minimales : faibles gelées enregistrées, ATTENTION EN CETTE FIN DE SEMAINE

Ravageurs



Anthome du pommier : fortes populations depuis la semaine dernière



Acarien rouge : pas encore d'éclosion



Cécidomyie des poirettes : intensification des vols



Chenilles phytophages : faibles populations observées

À retenir

Pas encore de vol de d'eulia enregistré

Pathologies



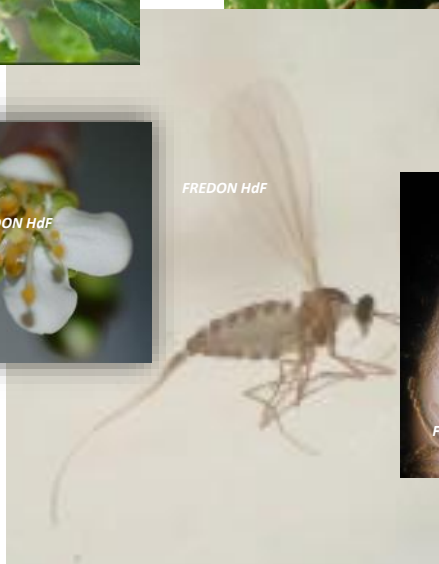
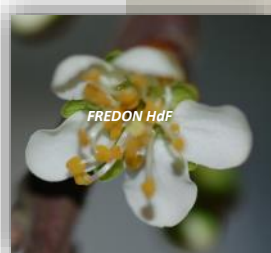
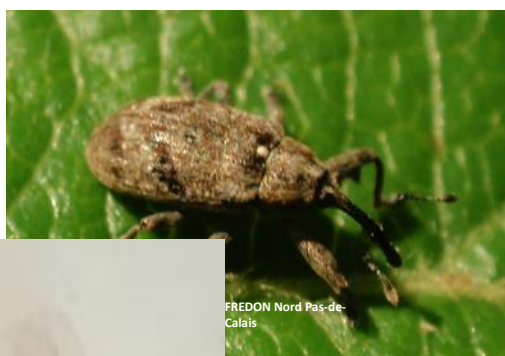
Tavelure : maturation très lente des ascospores en cours
très faibles projections d'ascospores
multiplication des périodes de contaminations à risques

Noyau : Pruniers—Cerisiers

Stades phénologiques

- ✿ Premières fleurs en prunier
- ✿ apparition des boutons floraux en cerisier

Devenez observateur !




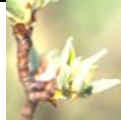




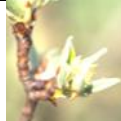








Pépins : Pommes - Poires

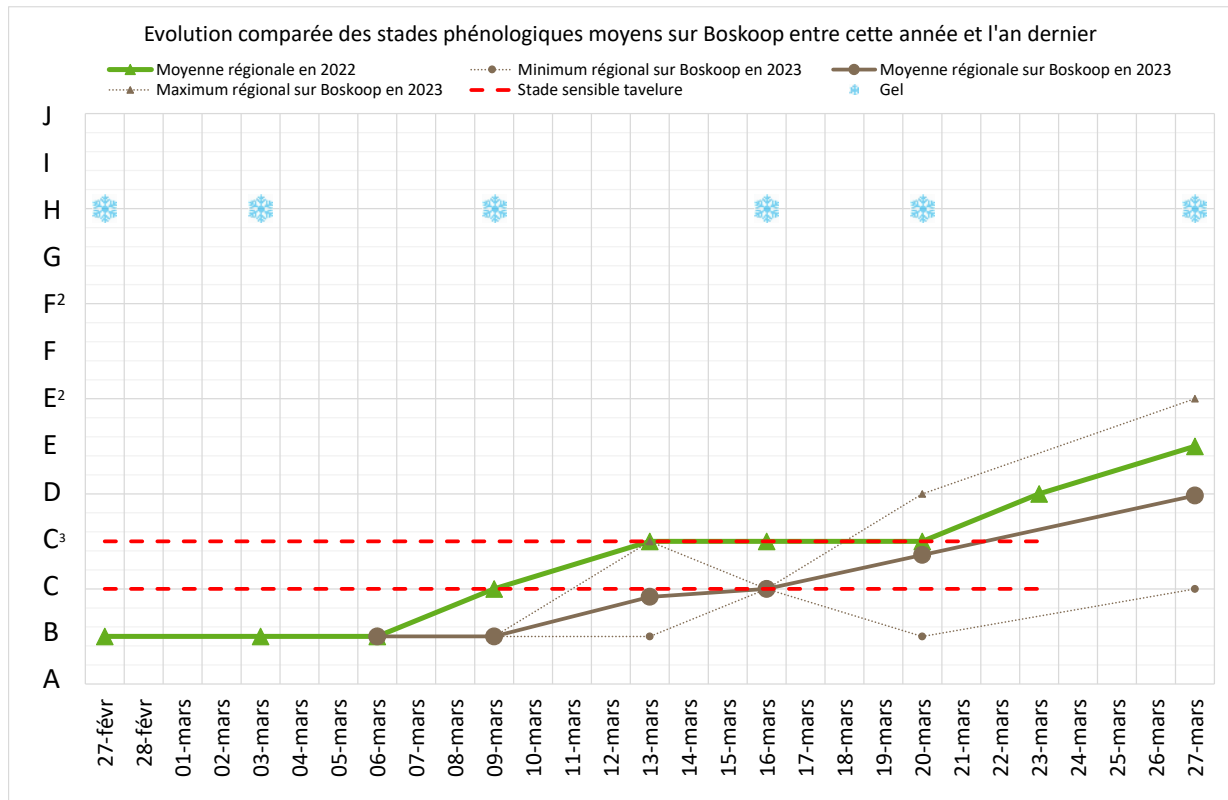
Stades phénologiques - seuils de sensibilité au gel



Postes d'observations	BOSKOOP	JONAGOLD	IDARED	ELSTAR	COX'S ORANGE	COMICE	CONFERENCE
Flandre Maritime (59)	 D -3,5°C	 C3 -4,0°C	 C3 -4,0°C	 C3 -4,0°C	 C3 -4,0°C	- -	- -
Flandre Intérieure (59-62)	 E -°C	 D -3,5°C	 D -3,5°C	 D -3,5°C	 C3 -4,0°C	 D -4,5°C	 D -4,5°C
Lille sud (59)	- -	- -	- -	- -	- -	- -	- -
Montreuillois (62)	 C3 -4,0°C	 C3 -4,0°C	 C3 -4,0°C	 C -4,0°C	 C -4,0°C	- -	 C3 -6,0°C
La Bassée (59)	- -	- -	- -	- -	- -	- -	- -
Hainaut (59)	 D -3,5°C	 C3 -4,0°C	 C3 -4,0°C	 C3 -4,0°C	 B -7,0°C	 C3 -6,0°C	 D -4,5°C
Abbevillois (80-62)	 D -3,5°C	 D -3,5°C	 D -3,5°C	 D -3,5°C	- -	 E -°C	 E -°C
Arrageois (62)	 D -3,5°C	 C3 -4,0°C	 C3 -4,0°C	 C3 -4,0°C	 C3 -4,0°C	 C3 -6,0°C	 D -4,5°C
Cambrésis (59)	- -	- -	- -	- -	- -	- -	- -
Avesnois (59)	 C -4,0°C	 C -4,0°C	 C -4,0°C	 C -4,0°C	- -	 C3 -6,0°C	 D -4,5°C

Postes d'observations	BOSKOOOP	JONAGOLD	IDARED	ELSTAR	COX'S ORANGE	COMICE	CONFERENCE
Amiénois (80)							
	- -	- -	- -	- -	- -	- -	- -
Thiérache (59-02)							
	- -	C3 -4,0°C	C3 -4,0°C	C -4,0°C	- -	D -4,5°C	D3 -°C
Picardie Verte (80-60)							
	- -	- -	- -	- -	- -	- -	- -
Neslois (80-60-02)							
	E2 -2,2°C	C3 -4,0°C	C3 -4,0°C	C3 -4,0°C	C -4,0°C	D -4,5°C	D3 -°C
St Quentinnois (02)							
	- -	- -	- -	- -	- -	- -	- -
Laonnois (02)							
	- -	- -	- -	- -	- -	- -	- -
Montdidérien (80-60)							
	- -	- -	- -	- -	- -	- -	- -
Beauvaisis (60)							
	- -	- -	- -	- -	- -	- -	- -
Soissonnais (60-02)							
	C3 -4,0°C	C3 -4,0°C	C3 -4,0°C	C3 -4,0°C	- -	D -4,5°C	D -4,5°C
Senlisien (60)							
	- -	- -	- -	- -	- -	- -	- -
Omois (02)							
	- -	- -	- -	- -	- -	- -	- -

Evolution comparative de la phénologie



Depuis notre dernier bulletin, les stades phénologiques ont connu une évolution plus franche jusque ces derniers jours. L'ensemble du territoire a bénéficié de conditions climatiques plutôt favorables au développement végétatif. En revanche, malgré ces belle conditions, le retard accumulé par rapport à l'an dernier n'a pas été comblé. Au cours des derniers jours, l'ensemble de la région est repassé sous un front froid qui a moins favorisé l'évolution des stades phénologiques.

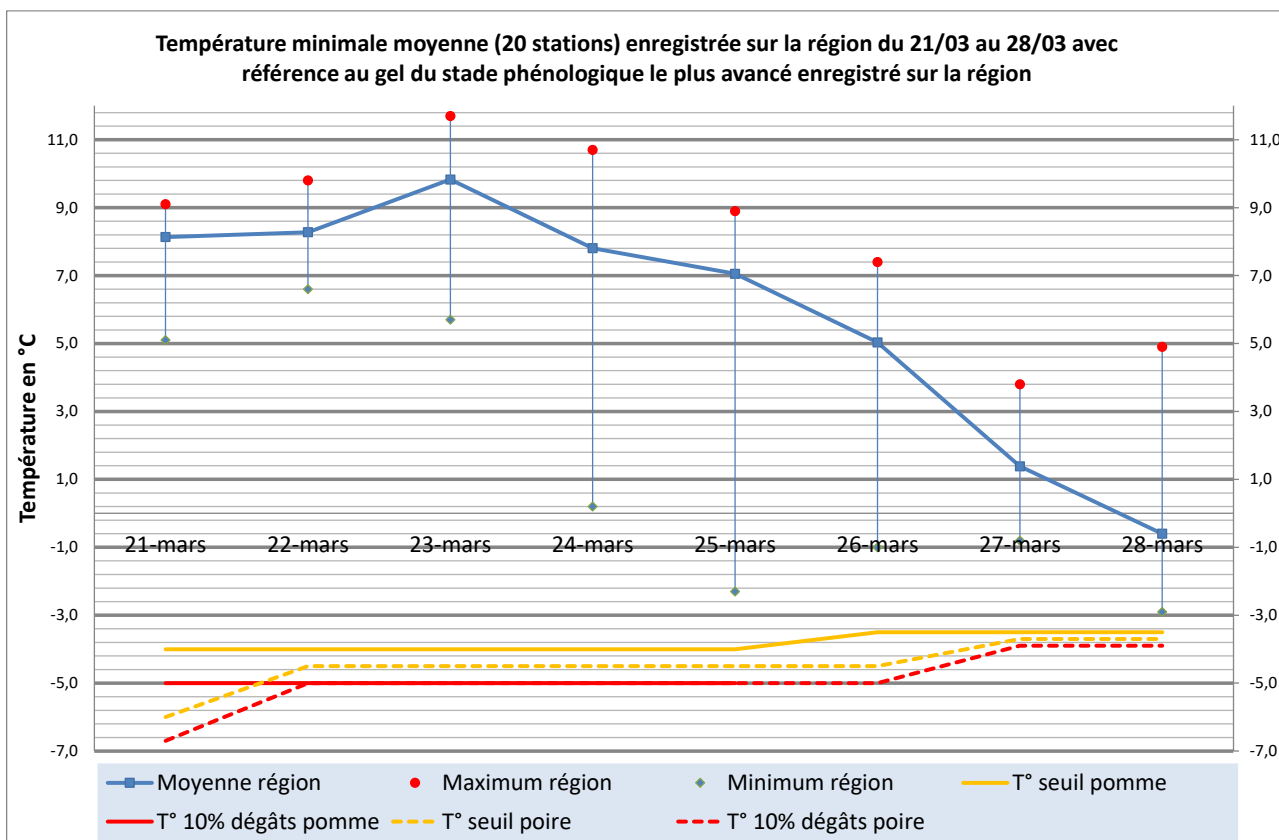
Les stades de sensibilité à la tavelure sont atteints partout sur pommes à couteaux et sur poires.

Cette nuit a été marquée par le retour des gelées nocturnes et le réchauffement à la mi-journée tarde à arriver. Ces conditions ne sont pas favorables au développement végétatif.

Il faut rester vigilant vis-à-vis des risques gel, car la période de sensibilité est encore longue. Selon les prévisions de Météo France, il faut s'attendre à de nouvelles périodes de gel à partir de la fin de semaine et début de semaine prochaine. Il convient de se préparer à cette éventualité surtout dans les secteurs les plus froids de la région.



Températures minimales



Des gelées significatives ont été enregistrées dans plusieurs secteurs de la région depuis quelques jours. La nuit dernière plus fortement encore les températures sont descendues jusque $-2,9^{\circ}\text{C}$ dans l'intérieur des terres.

Pour le moment, l'avancement des stades phénologiques permet d'écarter les risques de dégâts sur boutons.

Les prévisions de Météo France indiquent un revirement de situation à compter de cette fin de semaine et de potentiel faibles chutes de pluies et neige mêlées localement courant de semaine prochaine.

Les risques au gel semblent donc importants pour cette fin de semaine et début de semaine prochaine compte tenu de l'évolution de la phénologie même si elle est lente actuellement.

Il convient de se préparer à la nécessité de protéger du froid la végétation pour réduire l'impact de ces gelées attendues dès dimanche soir.



Ravageurs

Anthonome du pommier



Etat des lieux en parcelle,



Adulte d'anthonome,
taille réelle®



Les populations d'anthonomes du pommier ont été en forte croissance au cours de la semaine dernière. Des

niveaux de populations allant de 0 à 44 individus pour

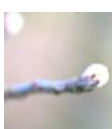
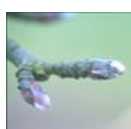
100 frappages ont été enregistrés sur le réseau régional.

Gestion des risques

Les conditions climatiques ont été propices au charançon la semaine dernière, mais le sont bien moins depuis le début de semaine. Les températures actuelles permettent rarement une émergence des populations, qui sont repassées à ce jour en dessous du seuil indicatif de risque.

L'évaluation des niveaux de population se réalisera au moyen de frappages, dans la proportion de 100 sur 50 arbres à raison de 2 par arbre. Idéalement, l'observation se réalise par variété, à défaut, une variété à floribondité importante de type Idared sera choisie.

Les variétés tardives aux stades phénologiques B / C sont encore les seules sensibles au ravageur, il s'agit ici notamment des parcelles de pommes à cidre.

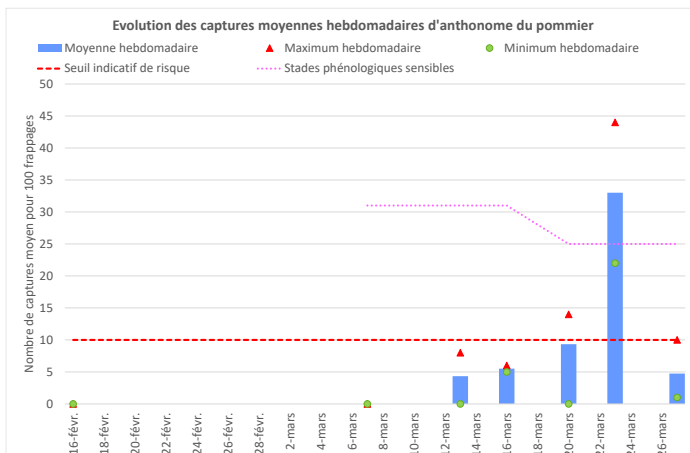


Stades phénologiques B (gauche) et C (droite) du pommier

À l'inverse, pour les variétés ayant déjà atteint le stade phénologique D, les risques ne sont plus d'actualité, les femelles ne pouvant plus y pondre.

Attention de ce fait au report des attaques sur les variétés plus tardives.

Pensez à contrôler l'efficacité de contrôle de vos populations de ravageurs



Méthodes alternatives

Préventivement aux attaques d'anthonome du pommier, il est recommandé de favoriser la présence d'oiseaux et notamment de mésanges (via la mise en place de nichoirs). Ces dernières, friandes de diverses larves,



contribueront à réduire la **évaluation des populations par frappe** pression du ravageur.

En cas de dépassement de seuil (10 anthonomes/100 frappages), l'une des méthodes alternatives pouvant être mises en place consiste à attendre la fin de la ponte des adultes et à retirer au stade G-H l'ensemble des boutons anthonomés.

Une multiplication des frappages peut également diminuer le nombre de ravageurs présents.



Dégât d'anthonome du pommier sur boutons floraux

Seuil indicatif de risque :

30 individus pour 100 frappages.

D'après les travaux réalisés par la FREDON Hauts-de-France de 2000 à 2006, le risque devient important à partir de 10 individus pour 100 frappages.

Biocontrôle :

Il n'existe pas de produit de biocontrôle autorisé pour cet usage.

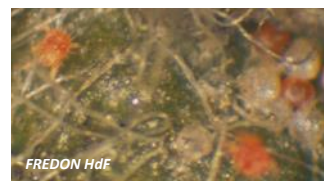
Acarions rouges



Nos derniers suivis en laboratoire des éclosions d'acarions rouges ont permis de constater le début des éclosions. Les taux sont déjà significatifs sur variétés sensibles avec des taux allant jusque 13% pour une moyenne de 8,50%.

Réalisez de toute urgence vos comptages d'hiver, afin de situer vos parcelles dans une classe de stratégie si cela n'est pas encore fait.

Pour l'heure, seules les parcelles de classe 1 sont concernées par la gestion des populations du ravageur.



Adultes d'acarions rouges

Seuil indicatif de risque :

Sur base des comptages d'œufs hivernaux (5 bourgeons de plus de 2 ans, sur 20 rameaux)

Classe 1 : plus de 60% de bourgeons portant plus de 10 œufs : risque important

Classe 2 : entre 30 et 60% de bourgeons portant plus de 10 œufs : risque modéré

Classe 3 : moins de 30% de bourgeons portant plus de 10 œufs : risque faible

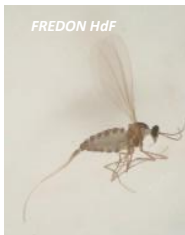
Cécidomyie des poirettes



Etat des lieux en parcelle,

Le vol de la cécidomyie des poirettes s'est poursuivi au cours de la semaine passée. Avec des conditions climatiques favorables au ravageur jusque cette fin de semaine.

Les températures froides actuelles ne favorisent pas les fortes émergences du moucheron. Des niveaux de captures allant jusque 68 individus ont été recensés en Thiérache, les niveaux de populations sont en hausse sur l'Arrageois.



Cécidomyie des poirettes adulte

Analyses des risques,

Attention à bien être attentif à la présence de ce ravageur qui va commettre ses dégâts sur la seule semaine de vol des adultes. Néanmoins, au regard de l'évolution de la phénologie, la cible des femelles étant prioritairement les variétés au stade D3, il convient d'être prudent avec les nombreuses variétés qui pourraient être à ce stade cette année. **La période reste à très hauts risques.**



Poirette calebassée

Nuisibilité

Les femelles vont pondre une quinzaine d'œufs par bouton floral très rapidement après leur envol.



Asticots dans poirette

Elles sélectionneront les variétés au stade phénologique D3 durant leur vol, d'où une certaine variabilité des variétés touchées selon

les années.

Gestion des risques,

Le suivi du vol du ravageur est relativement délicat car il nécessite une phase de laboratoire pour attester de l'espèce sous loupe binoculaire. Néanmoins, l'espèce est sensible au piégeage chromatique jaune, pensez à positionner vos pièges. Pour rappel, pour des taux d'attaques inférieurs à 2% de fruits touchés, la collecte et l'export des fruits hors du verger restent une des techniques les plus économiquement efficaces (travaux FREDON Hauts-de-France, 2008).

Seuil indicatif de risque :

Aucun n'est validé à ce jour durant la période de vol.

Il est fixé en fonction des dégâts enregistrés l'année précédente.

L'évaluation : se réalise sur 1000 fruits à raison de 20 fruits sur 2 rameaux par arbre sur 50 arbres. Respectez si possible la représentativité des différents étages foliaires ainsi que la répartition parcellaire (notation au centre et en bordure).

Chenilles phytophages



Etat des lieux en parcelle,

Les premières chenilles arpeuteuses et tordeuses ont été observées au cours des quinze derniers jours. Les populations se sont développées en début de semaine dernière, mais leur évolution connaît une nette perte de vitesse.

Des chenilles ont notamment été observées sur les secteurs de l'Arrageois et de La Bassée.

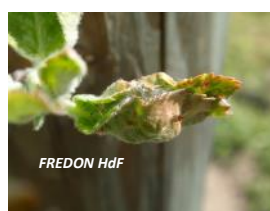
Analyses des risques,

Les principales espèces actuellement visibles en cette saison sont les tordeuses rouge (*Spilonota ocellana*) et verte (*Hedya nubiferana*) et les arpeuteuses comme la cheimatobie (*Operophtera brumata*). La dynamique de population devrait connaître un coup d'arrêt sur la fin de semaine. Attention cependant à une éventuelle reprise qui pourrait être plus massive du fait du retard accumulé par les sorties des ravageurs, dès le retour à des conditions plus douces.

Gestion des risques,

Attention principalement dans les parcelles particulièrement touchées par des vols importants et en hausse au cours de l'été 2022.

Maintenant, il est nécessaire de suivre attentivement l'évolution des populations plutôt en fin de semaine à venir (au regard des mauvaises conditions annoncées par Météo France) et de gérer votre situation en privilégiant de meilleures



conditions. Pensez à raisonner globalement la situation entre charançons et chenilles tout en préservant la faune auxiliaire déjà présente.



Dégâts de cheimatobie
sur feuille



Chenille de cheimatobie



Chenille de tordeuse rouge



Chenille de tordeuse verte

Seuil indicatif de risque :

Il est fixé à 8% d'organes touchés pour l'ensemble des chenilles. Ce seuil s'établit sur base d'observations à réaliser sur un échantillon représentatif de 100 pousses à raison de 2 pousses sur 50 arbres.

Biocontrôle :

Il existe des produits de biocontrôle autorisés pour cet usage.

Pathologies

Tavelure

Etat des lieux en parcelle,

Depuis notre dernier message, la région a été sous l'emprise de dépressions qui ont engendré un climat particulièrement perturbé. De fréquents et parfois importants passages pluvieux ont touché tous les secteurs de la région, avec la présence d'un vent parfois fort, responsable d'assèchements significatifs du feuillage. De ce fait, selon les secteurs des situations très diverses sont observées, avec une multiplication des périodes de contaminations stériles ou à l'inverse moins de périodes de contaminations avec un feuillage avec humectation longue permettant à la longue la germination des ascospores.

Attention dans certains secteurs sur les dernières périodes de contaminations avec la persistance de l'humectation mais la chute des températures, des périodes initiées ayant déjà permis la germination des ascospores ne présentent plus de risque ce matin avec des températures moyennes sur la période de contaminations entière.

Les quantités d'ascospores projetées au cours de ces épisodes sont quant à eux extrêmement faibles, n'atteignant pas 1% du stock projetable annuel.

Analyse des risques,

Pour rappel, les premiers risques de contaminations par la tavelure nécessitent en plus de conditions climatiques favorables, **à la fois** la maturité des périthèces **et** le franchissement du stade phénologique de sensibilité (C-C3 sur pommier et C3-D sur poirier) acquis sur l'ensemble des variétés. A ce jour, à de très rares exceptions, toutes les parcelles à couteaux remplissent ces paramètres. Seules les variétés les plus tardives en pomme à cidre n'ont pas encore passé le stade de sensibilité phénologique.

Les quantités d'eau enregistrées durant les dernières périodes de contaminations vont de 0,2 mm à 12,0mm pour une moyenne régionale de 3,13mm.

Stades phénologiques C (à gauche) et C₃ sur pommierStades phénologiques C₃ (à gauche) et D sur poirier

Les stocks projetables sont à ce jour, de 0,08% en moyenne, variant selon les secteurs de 0,00% à **0,13%**.

Au cours des dernières périodes de contaminations, les taux de projections s'échelonnent de 0,00% à **0,24%** pour une moyenne de 0,11%.

Les tableaux en pages suivantes vous résumant les situations actualisées et prévisionnelles en fonction des secteurs géographiques (données issues de la modélisation et des réseaux agrométéorologiques).

Les conditions climatiques annoncées par Météo France pour les jours à venir sont fortement défavorables à la maturation des ascospores et à la maladie. De ce fait, les stocks d'ascospores projetables se reconstitueront très lentement quand cela sera le cas. Selon Météo France pour les jours à venir les conditions sont encore moyennement favorables à la maladie. À partir de la fin de semaine, de faibles pluies sont attendues jusqu'au milieu de semaine prochaine, pouvant prendre jusqu'à un caractère neigeux. Ces conditions ne sont pas, à ce jour, favorables à la maladie, du fait de température trop froide pour permettre la germination.

Gestion des risques,

Au regard des conditions climatiques annoncées, la mise en œuvre de la protection risque d'être délicate, si elle s'avérait nécessaire à partir de jeudi.

Il convient désormais d'envisager de coupler la gestion des risques avec celle contre l'oïdium et les phytophages libres sur poire.

Il existe des produits de biocontrôle autorisés pour cet usage.

Zones géographiques	Début de période	Fin de période	Risque associé pour le moment	% d'ascospores projetées		Stock d'ascospores projetables pour le moment	Précipitations associées à cette période pour le moment en mm	Somme des degrés heures depuis le début de la période jusqu'à 8h ce jour
				associées à cette période pour le moment	depuis début contaminations primaires selon la modélisation de ce jour			
Flandre Maritime (59)	21-mars 3 h	21-mars 14 h	Très léger	0,05	0,56	0,09	0,8	
	22-mars 9 h	23-mars 13 h	GRAVE	0,06			1,8	1336
	23-mars 19 h	24-mars 12 h	Assez Grave	0,09			3,4	917
	25-mars 3 h	26-juin 18 h	GRAVE	0,37			7,4	569
Flandre Intérieure (59-62)	20-mars 22 h	21-mars 12 h	Très léger	0,05	0,52	0,08	0,6	
	22-mars 9 h	23-mars 12 h	GRAVE	0,15			3,8	985
	25-mars 1 h	25-mars 13 h	Très léger	0,24			1,4	543
	25-mars 23 h	27-mars 10 h	Assez Grave	0,10			15,6	328
Lille Sud (59)	21-mars 4 h	21-mars 6 h	Nul	0,05	0,55	0,08	0,6	
	21-mars 16 h	21-mars 16 h	Nul				0,2	
	22-mars 10 h	22-mars 19 h	Très léger	0,06			0,8	1290
	23-mars 7 h	24-mars 2 h	Assez Grave	0,09			3,8	1036
	24-mars 12 h	25-mars 13 h	Assez Grave	0,24			6,8	687
	26-mars 8 h	26-mars 19 h	Nul	0,40			8,8	
Montreuillois (62)	21-mars 4 h	24-mars 2 h	GRAVE	0,27	0,42	0,07	9,2	1471
	24-mars 19 h	25-mars 6 h	Nul	0,10			2,0	
	26-mars 0 h	27-mars 11 h	Assez Grave	0,15			5,0	286
La Bassée (59)	21-mars 4 h	21-mars 17 h	Léger	0,05	0,62	0,04	0,8	1618
	22-mars 10 h	23-mars 9 h	Assez Grave	0,06			2,2	1309
	23-mars 19 h	24-mars 14 h	Assez Grave	0,20			4,4	891
	25-mars 5 h	25-mars 10 h	Nul	0,13			3,8	
	26-mars 8 h	27-mars 8 h	Léger	0,18			11,6	250
Hainaut (59)	21-mars 5 h	21-mars 5 h	Nul	0,05	0,57	0,00	0,2	
	22-mars 11 h	22-mars 20 h	Très léger	0,06			1,0	1249
	23-mars 9 h	23-mars 14 h	Nul	0,09			0,6	
	23-mars 16 h	24-mars 10 h	Nul				1,8	
	24-mars 12 h	25-mars 7 h	Assez Grave	0,22			9,4	658
	26-mars 2 h	26-mars 20 h	Très léger	0,09			14,0	287
	27-mars 8 h	27-mars 11 h	Nul	0,06			0,6	

Zones géographiques	Début de période	Fin de période	Risque associé pour le moment	% d'ascospores projetées		Stock d'ascospores projetables pour le moment	Précipitations associées à cette période pour le moment en mm	Somme des degrés heures depuis le début de la période jusqu'à 8h ce jour				
				associées à cette période pour le moment	depuis début contaminations primaires selon la modélisation de ce jour							
Abbevilleois (80-62)	20-mars 15 h	21-mars 12 h	Léger	0,05	0,68	0,05	1,0	1409				
	22-mars 8 h	23-mars 9 h	GRAVE	0,06			8,4					
	23-mars 18 h	24-mars 5 h	Léger	0,22			3,8		979			
	25-mars 4 h	25-mars 7 h	Nul	0,13			2,8					
	26-mars 6 h	27-mars 3 h	Léger	0,22			14,6		328			
	Arrageois (62)	20-mars 17 h	24-mars 4 h	GRAVE			0,23		0,28	0,00	15,0	608
		24-mars 13 h	25-mars 6 h	Léger			0,06				15,6	
26-mars 3 h		26-mars 20 h	Très léger	0,05	12,5	268						
27-mars 9 h		27-mars 15 h	Nul	0,00	0,2							
Cambrésis (59)		21-mars 6 h	21-mars 6 h	Nul	0,05	0,52	0,08	0,2			1421	
	21-mars 19 h	23-mars 10 h	GRAVE	0,15	4,6							
	24-mars 0 h	24-mars 3 h	Nul	0,11	1,0							
	24-mars 15 h	25-mars 7 h	Léger	0,13	4,0			630				
	26-mars 7 h	27-mars 4 h	Très léger	0,10	10,2			252				
	Avesnois (59)	21-mars 6 h	21-mars 6 h	Nul	0,05			0,57	0,00	0,2		1210
22-mars 11 h		22-mars 19 h	Très léger	0,06	0,8							
23-mars 8 h		23-mars 16 h	Nul	0,09	0,6							
23-mars 23 h		24-mars 7 h	Nul	0,10	2,0							
24-mars 18 h		25-mars 8 h	Très léger	0,12	5,6	558						
26-mars 5 h		en cours	Nul	0,16	15,0	242						
Amiénois (80)		20-mars 17 h	24-mars 4 h	GRAVE	0,16	0,52	0,00			20,0	539	
		24-mars 13 h	25-mars 6 h	Léger	0,18					15,6		
	26-mars 3 h	26-mars 20 h	Très léger	0,10	12,5			197				
	27-mars 9 h	27-mars 15 h	Nul	0,07	0,2							
	Thiérache (59-02)	21-mars 7 h	21-mars 10 h	Nul	0,05			0,48	0,00	0,2		1248
21-mars 16 h		23-mars 12 h	GRAVE	0,13	9,0							
24-mars 18 h		25-mars 8 h	Nul	0,08	2,0							
25-mars 16 h		25-mars 17 h	Nul	0,10	0,8							
26-mars 7 h		27-mars 17 h	Nul	0,13	14,2							

Zones géographiques	Début de période	Fin de période	Risque associé pour le moment	% d'ascospores projetées		Stock d'ascospores projetables pour le moment	Précipitations associées à cette période pour le moment en mm	Somme des degrés heures depuis le début de la période jusqu'à 8h ce jour				
				associées à cette période pour le moment	depuis début contaminations primaires selon la modélisation de ce jour							
Thiérache (59-02)	21-mars 7 h	21-mars 10 h	Nul	0,05	0,48	0,00	0,2	1248				
	21-mars 16 h	23-mars 12 h	GRAVE	0,13			9,0					
	24-mars 18 h	25-mars 8 h	Nul	0,08			2,0					
	25-mars 16 h	25-mars 17 h	Nul	0,10			0,8					
	26-mars 7 h	27-mars 17 h	Nul	0,13			14,2					
	Picardie Verte (80-60)	22-mars 9 h	22-mars 12 h	Nul			0,11		0,53	0,09	1,4	1009 643 334
		23-mars 10 h	24-mars 7 h	Assez Grave			0,09				3,8	
24-mars 17 h		25-mars 12 h	Léger	0,22	7,0							
26-mars 3 h		26-mars 20 h	Léger	0,12	12,8							
Neslois (80-60-02)		21-mars 3 h	21-mars 13 h	Très léger	0,00	0,55	0,11	1,0			1596 1253 625 242	
	22-mars 10 h	22-mars 20 h	Très léger	0,10	1,0							
	24-mars 0 h	24-mars 3 h	Nul	0,09	1,0							
	24-mars 14 h	25-mars 6 h	Léger	0,12	3,6							
	26-mars 6 h	26-mars 22 h	Très léger	0,12	5,6							
	St Quentinnois (02)	21-mars 3 h	21-mars 14 h	Très léger	0,00			0,54	0,09	1,0		1551 779 271
22-mars 9 h		22-mars 12 h	Nul	0,10	1,5							
23-mars 22 h		25-mars 16 h	GRAVE	0,31	4,5							
26-mars 3 h		27-mars 0 h	Léger	0,13	8,0							
Laonnois (02)		21-mars 11 h	21-mars 9 h	Nul	0,00	0,67	0,00			0,5	1137 792 406	
	22-mars 18 h	23-mars 2 h	Très léger	0,11	1,0							
	23-mars 21 h	24-mars 7 h	Très léger	0,09	2,5							
	24-mars 13 h	24-mars 22 h	Nul	0,11	7,5							
	25-mars 12 h	26-mars 14 h	Assez Grave	0,26	10,5							
	27-mars 11 h	27-mars 14 h	Nul	0,10	0,5							
	Montdidérien (80-60)	21-mars 2 h	21-mars 6 h	Nul	0,00			0,52	0,03	1,5		798
22-mars 9 h		22-mars 10 h	Nul	0,10	0,5							
23-mars 19 h		24-mars 7 h	Très léger	0,09	2,0							
24-mars 12 h		24-mars 21 h	Nul	0,09	2,5							
26-mars 2 h		26-mars 11 h	Nul	0,24	6,0							

Zones géographiques	Début de période	Fin de période	Risque associé pour le moment	% d'ascospores projetées		Stock d'ascospores projetables pour le moment	Précipitations associées à cette période pour le moment en mm	Somme des degrés heures depuis le début de la période jusqu'à 8h ce jour				
				associées à cette période pour le moment	depuis début contaminations primaires selon la modélisation de ce jour							
Soissonnais (60-02)	22-mars 10 h	22-mars 11 h	Nul	0,11	0,68	0,00	0,5	824				
	23-mars 19 h	24-mars 3 h	Très léger	0,09			1,5					
	24-mars 12 h	24-mars 23 h	Nul	0,11			12,0					
	25-mars 12 h	25-mars 14 h	Nul	0,13			1,0					
	26-mars 3 h	27-mars 12 h	Assez Grave	0,24			9,0		270			
	Senlisien (60)	22-mars 10 h	22-mars 12 h	Nul			0,06		0,62	0,13	1,2	999
		23-mars 8 h	23-mars 8 h	Nul			0,00				0,2	
23-mars 20 h		24-mars 7 h	Léger	0,10	2,4							
24-mars 17 h		25-mars 1 h	Nul	0,12	10,4							
25-mars 14 h		25-mars 17 h	Nul	0,14	2,6							
26-mars 3 h		26-mars 8 h	Nul	0,16	5,4							
26-mars 17 h		26-mars 17 h	Nul	0,00	1,6							
Omois (02)		21-mars 2 h	21-mars 9 h	Nul	0,00	0,64	0,10	0,5			1109	
		22-mars 11 h	22-mars 12 h	Nul	0,11			0,5				
	22-mars 23 h	23-mars 10 h	Très léger	0,09	1,5							
	24-mars 13 h	25-mars 8 h	Assez Grave	0,13	2,5			623				
	26-mars 3 h	26-mars 8 h	Nul	0,14	3,0							
	26-mars 15 h	26-mars 23 h	Nul	0,17	0,5							

dna : données non accessibles, problème technique / dne : données non évaluables

* : données obtenues par triangulation

Prunes

Stades phénologiques - seuils de sensibilité au gel



Postes d'observations	Reines Claudes	Mirabelles	Quetsches
Flandre Intérieure (59-62)			
	- -	G -1,5°C	D -3,0°C
Montreuillois (62)			
	C -4°C	- -	C -4°C
Hainaut (62)			
	- -	D -3,0°C	- -
Abbevillois (80-62)			
	- -	- -	F -2,0°C
Avesnois (59)			
	C -4°C	D -3,0°C	B -5,0°C
Thiérache (59-02)			
	- -	- -	C -4°C
Neslois (80-60-02)			
	D -3,0°C	D -3,0°C	C3 -°C

Cerises

Stades phénologiques - seuils de sensibilité au gel



Postes d'observations	BURLAT	EARLY RIVERS	KORDIA	REGINA	TARDIF de VIGNOLA
Flandre Intérieure (59-62)					
	D -3,5°C	- -	D -3,5°C	D -3,5°C	- -
La Bassée (59)					
	- -	- -	- -	- -	- -
Hainaut (59)					
	C -3,0°C*	- -	- -	- -	- -
Abbevillois (80-62)					
	- -	- -	- -	- -	- -
Avesnois (59)					
	B -3,0°C*	- -	B -3,0°C*	- -	- -
Amiénois (80)					
	- -	- -	- -	- -	- -
Thiérache (59-02)					
	D -3,5°C	- -	- -	- -	C -3,0°C*
Neslois (80-60-02)					
	- -	- -	C3 -°C	C3 -°C	- -

NB. Stades phénologiques toutes espèces fruitières

-°C : pas de référence acquise pour le stade phénologique

- pas de données locales pour la variété

Températures indiquées = seuil critique au gel

* : température à confirmer selon les variétés

Réseaux BSV AF



Ce bulletin est réalisé grâce à l'implication d'observateurs. Vous êtes producteur ou technicien en Hauts de France, vous observez régulièrement vos parcelles, vous suivez les vols de lépidoptères ravageurs, rejoignez les réseaux de surveillance biologique du territoire.



Faites-vous connaître dès à présent afin de bénéficier d'une aide à la reconnaissance des principaux ravageurs, auxiliaires et maladies et fourniture de matériel.

Vous souhaitez avoir plus de renseignements sur le dispositif, n'hésitez pas à nous contacter.

Martine DEGUETTE au 03.21.08.88.74
martine.deguette@fredon-hdf.fr

Ou

Ludovic TOURNANT au 03.21.08.62.90
ludovic.tournant@fredon-hdf.fr



Informations pratiques

☼ Ce bulletin est produit sur base d'informations ponctuelles. Il donne une tendance de la situation sanitaire régionale ; celle-ci ne peut être transposée telle quelle à chacune des parcelles. Il convient donc avant chaque prise de décision d'intervention, d'aller observer les parcelles ou zones concernées.

☼ Des pratiques alternatives aux traitements notamment autres que ceux de biocontrôle existent, elles sont disponibles sur le site Ecophyto-PIC : [Portail | Ecophytopic](#)

☼ Vous retrouverez également ponctuellement des liens relatifs à des méthodes alternatives dans ce BSV dans la rubrique « gestion des risques »

Informations pratiques

Accédez aux autres éditions du BSV :

☼ <http://draaf.hauts-de-france.agriculture.gouv.fr/Bulletins-de-sante-du-vegetal-BSV>

☼ <http://www.agriculture-HdF.fr/bulletin-sante-vegetal.html>

☼ <http://www.hautsdefrance.chambres-agriculture.fr/techniques-productions/cultures/bulletins-de-sante-du-vegetal/>

Action pilotée par le ministère chargé de de l'Agriculture et de l'Alimentation et de la Transition écologique et solidaire, avec l'appui financier de l'Office Français de la Biodiversité (OFB), par les crédits issus de la redevance pour pollutions diffuses attribués au financement du plan Ecophyto.

Ce bulletin est rédigé à partir d'observations ponctuelles réalisées sur un réseau de parcelles. Il donne la tendance de la situation sanitaire. Toutefois celle-ci ne peut être transposée telle quelle à chacune des parcelles.

Directeur de la publication : Olivier DAUGER - Président de la Chambre Régionale d'Agriculture Hauts-de-France.

Animateurs filières et rédacteur : Ludovic TOURNANT - FREDON Hauts-de-France ; appui à la mise en œuvre des réseaux et observations : Martine DEGUETTE - FREDON Hauts-de-France

Bulletin édité sur la base des observations réalisées par les partenaires du réseau Haut-de-France : producteurs, techniciens, FREDON Hauts-de-France

Coordination et renseignements : Aurélie Albaut - Chambre d'agriculture de la Somme, Samuel Bueche - Chambre d'Agriculture du Nord - Pas de Calais

Mise en page et diffusion : Ludovic TOURNANT - FREDON Hauts-de-France

Publication gratuite, disponible sur les sites Internet de la [DRAAF Hauts-de-France](#) et des [Chambre d'Agriculture Hauts-de-France](#)