



### Pépins : Pommes - Poires

#### Stades phénologiques

🌸 Apparition des boutons floraux en poire

🌸 Gonflement apparent des boutons floraux en pomme

🍏 Evolution comparative de la phénologie : légère avance par rapport à l'an dernier

🍏 Températures minimales : températures nocturnes positives depuis la fin de semaine dernière

#### Ravageurs

🍏🐛 Anthonome du pommier : populations importantes, dépassements de seuil proches localement

🍏🕷️ Acarien rouge : éclosions non débutées

🍏🐛 Cécidomyie des poirettes : vol non débuté

#### Pathologies

🍏 Tavelure : maturation lente des périthèces en cours

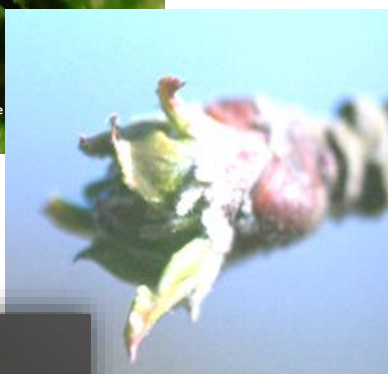
### Noyau : Pruniers—Cerisiers

#### Stades phénologiques

🌸 Corolle visible en prunier

**Devenez observateur!**

**Réunions de lancement de campagne les 20 et 23 mars 2023**


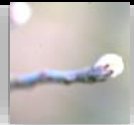
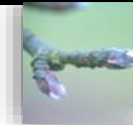
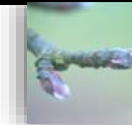
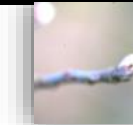
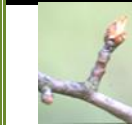




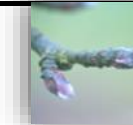




Pépins : Pommes - Poires

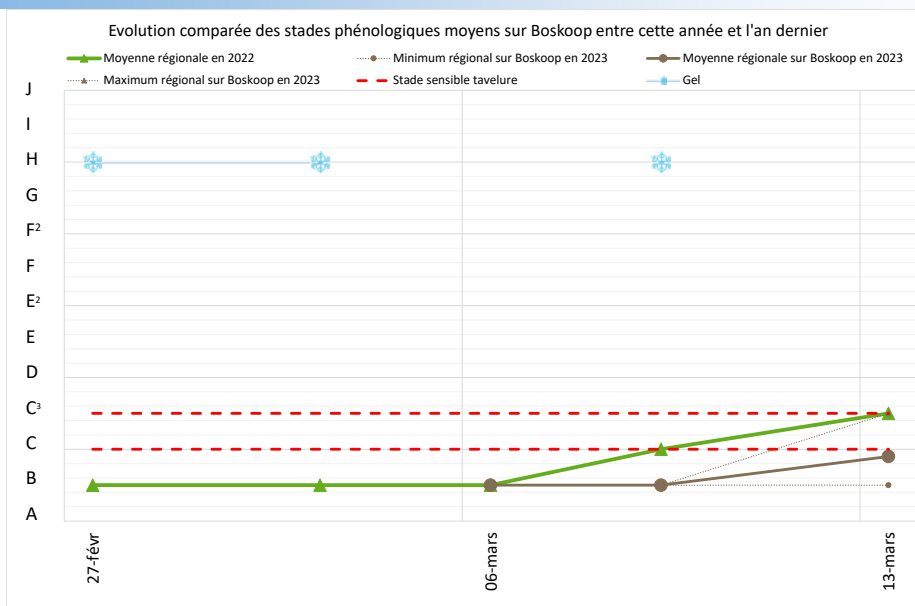
Stades phénologiques - seuils de sensibilité au gel



Postes d'observations	BOSKOOP	JONAGOLD	IDARED	ELSTAR	COX'S ORANGE	COMICE	CONFERENCE
Flandre Maritime (59)							
	C -4,0°C	C -4,0°C	C -4,0°C	B -7,0°C	B -7,0°C	- -	- -
Flandre Intérieure (59-62)							
	- -	- -	- -	- -	- -	- -	- -
Lille sud (59)							
	- -	- -	- -	- -	- -	- -	- -
Montreuillois (62)							
	B -7,0°C	- -	- -	- -	- -	- -	- -
La Bassée (59)							
	- -	- -	- -	- -	- -	- -	- -
Hainaut (59)							
	- -	- -	- -	- -	- -	- -	- -
Abbevillois (80-62)							
	- -	- -	- -	- -	- -	- -	- -
Arrageois (62)							
	C -4,0°C	C -4,0°C	C -4,0°C	- -	C -4,0°C	C -°C	C -°C
Cambrésis (59)							
	- -	- -	- -	- -	- -	- -	- -
Avesnois (59)							
	- -	- -	- -	- -	- -	- -	- -

Postes d'observations	BOSKOOP	JONAGOLD	IDARED	ELSTAR	COX'S ORANGE	COMICE	CONFERENCE
Amiénois (80)							
	- -	- -	- -	- -	- -	- -	- -
Thiérache (59-02)							
	- -	- -	- -	- -	- -	- -	- -
Picardie Verte (80-60)							
	- -	- -	- -	- -	- -	- -	- -
Neslois (80-60-02)							
	C3 -4,0°C	C -4,0°C	B -7,0°C	B -7,0°C	C3 -4,0°C	C -°C	D -4,5°C
St Quentinnois (02)							
	- -	- -	- -	- -	- -	- -	- -
Laonnois (02)							
	- -	- -	- -	- -	- -	- -	- -
Montdidérien (80-60)							
	- -	- -	- -	- -	- -	- -	- -
Beauvaisis (60)							
	- -	- -	- -	- -	- -	- -	- -
Soissonnais (60-02)							
	B -7,0°C	B -7,0°C	B -7,0°C	B -7,0°C	B -7,0°C	C -°C	C3 -6,0°C
Senlisien (60)							
	- -	- -	- -	- -	- -	- -	- -
Omois (02)							
	- -	- -	- -	- -	- -	- -	- -

## Evolution comparative de la phénologie

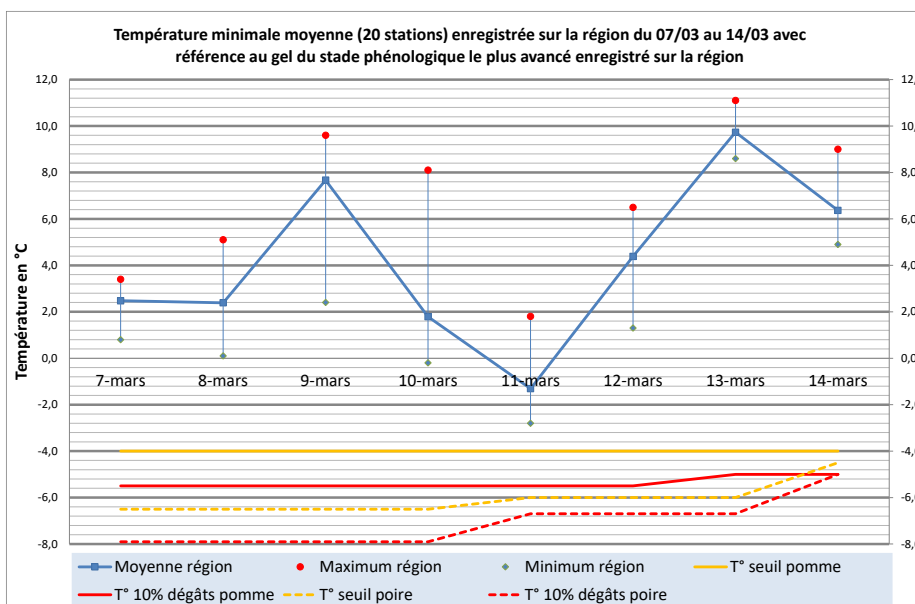


Les stades phénologiques ont connu une lente évolution jusque ces derniers jours. L'arrivée de fronts pluvieux et de la douceur relative qui les accompagne ont été favorables au développement végétatif qui a initié une évolution plus notable au cours des derniers jours. Néanmoins, les stades phénologiques accusent en moyenne un retard de 4 jours comparativement à l'an dernier à la même période.

Les conditions météorologiques annoncées par Météo France pour les jours à venir sont favorables à un développement rapide des stades végétatifs, de ce fait, le retard des stades devrait à minima se maintenir voire se réduire d'ici la semaine prochaine.

Il faut rester vigilant vis-à-vis des risques gel, car la période de sensibilité est encore longue même si les risques semblent faibles jusque la semaine prochaine.

## Températures minimales



À l'exception de samedi dernier les températures minimales ont été positives sur l'ensemble de la région. La région connaît d'ailleurs depuis cette date un front chaud et pluvieux favorable au développement végétatif. Au regard des stades phénologiques enregistrés sur le réseau, peu de risques ont été encourus sur la période.

Les prévisions de Météo France indiquent des températures relativement douces pour la semaine à venir du fait de la succession de dépressions qui devraient toucher l'ensemble des secteurs. Les risques au gel semblent donc faibles pour la période.

## Ravageurs

### Anthome du pommier



#### Etat des lieux en parcelle,



**Adulte d'anthome,**  
**taille réelle®**



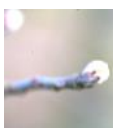
Les conditions climatiques ont été très favorables à l'anthome du pommier en fin de semaine dernière. Nos derniers suivis du ravageur en parcelles font état d'une très nette augmentation des captures moyennes à l'échelle régionale. Les niveaux enregistrés vont de 5 à 8 sur le secteur de La Bassée.

#### Gestion des risques

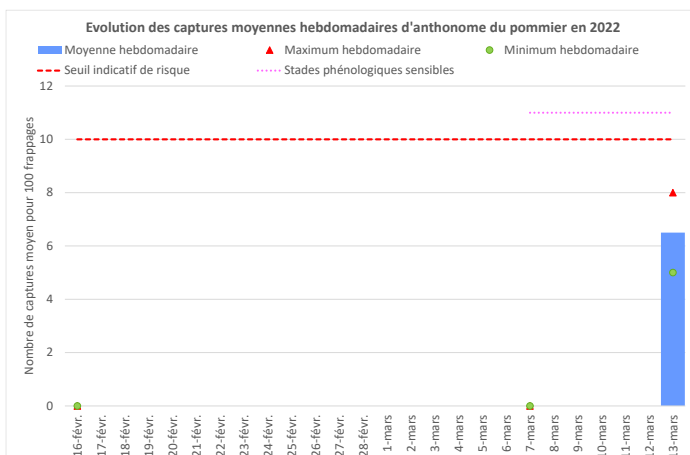
Les conditions climatiques sont très propices actuellement au charançon. Les populations actuelles sont à ce jour très proches du seuil indicatif de risque. Il est très important de vérifier fréquemment l'évolution des populations en verger.

L'évaluation des niveaux de population se réalisera au moyen de frappages, dans la proportion de 100 sur 50 arbres à raison de 2 par arbre. Idéalement, l'observation se réalise par variété, à défaut, une variété à floribondité importante de type Idared sera choisie.

Les variétés ayant déjà atteint les stades phénologiques B / C sont d'ores et déjà sensibles au ravageur.



**Stades phénologiques B (gauche) et C (droite) du pommier**



#### Méthodes alternatives

Préventivement aux attaques d'anthome du pommier, il est recommandé de favoriser la présence d'oiseaux et notamment de mésanges (via la mise en place de nichoirs). Ces dernières, friandes de diverses larves, contribueront à réduire la pression du ravageur.



**Évaluation des populations par frappe**

En cas de dépassement de seuil (10 anthomes/100 frappages), l'une des méthodes alternatives pouvant être mises en place consiste à attendre la fin de la ponte des adultes et à retirer au stade G-H l'ensemble des boutons anthomés.

Une multiplication des frappages peut également diminuer le nombre de ravageurs présents.



**Dégât d'anthome du pommier sur boutons floraux**

#### Seuil indicatif de risque :

30 individus pour 100 frappages.

D'après les travaux réalisés par la FREDON Hauts-de-France de 2000 à 2006, le risque devient important à partir de 10 individus pour 100 frappages.

#### Biocontrôle :

Il n'existe pas de produit de biocontrôle autorisé pour cet usage.



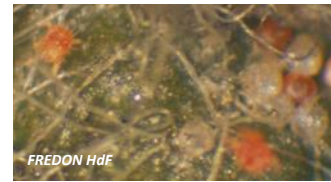
## Acariens rouges



Nos derniers suivis en laboratoire des éclosions d'acariens rouges n'ont pas permis de constater le début des éclosions.

**Il est cependant encore possible de réaliser vos comptages d'hiver, afin de situer vos parcelles dans une classe de stratégie.**

**Nos prochains bulletins vous tiendront informés de l'évolution de la situation.**



Adultes d'acariens rouges

### Seuil indicatif de risque :

Sur base des comptages d'œufs hivernaux (5 bourgeons de plus de 2 ans, sur 20 rameaux)

Classe 1 : plus de 60% de bourgeons portant plus de 10 œufs : risque important

Classe 2 : entre 30 et 60% de bourgeons portant plus de 10 œufs : risque modéré

Classe 3 : moins de 30% de bourgeons portant plus de 10 œufs : risque faible

## Cécidomyie des poirettes

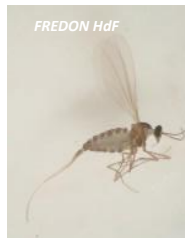


### Etat des lieux en parcelle,

Le vol de la cécidomyie des poirettes n'a pas encore débuté en région selon nos derniers relevés.

Les températures douces depuis le week-end dernier favorisent les émergences du moucheron.

D'autres espèces de cécidomyies ont cependant été observées lors de nos derniers comptages.



Cécidomyie des poirettes adulte

### Nuisibilité

Les femelles vont pondre une quinzaine d'œufs par bouton floral très rapidement après leur envol. Elles sélectionneront les variétés au stade phénologique D3 durant leur vol, d'où une certaine variabilité des variétés touchées selon les années.

### Analyses des risques,

Attention à bien être attentif à la présence de ce ravageur qui va commettre ses dégâts sur la seule semaine de vol des adultes. La cible des femelles va être prioritairement les variétés au stade D3.

La période est à très hauts risques.

### Gestion des risques,

Le suivi du vol du ravageur est relativement délicat car il passe par une phase de laboratoire pour attester de l'espèce. Néanmoins, l'espèce est sensible au piégeage chromatique jaune, pensez à positionner vos pièges.



Poirette calebassée

Pour rappel, pour des taux d'attaques inférieurs à 2% de fruits touchés, la collecte et l'export des fruits hors du verger restent une des techniques les plus économiquement efficaces (*travaux FREDON Hauts-de-France, 2008*).



Asticots dans poirette



Piège chromatique en croix jaune

### Seuil indicatif de risque :

Aucun n'est validé à ce jour durant la période de vol.

Il est fixé en fonction des dégâts enregistrés l'année précédente.

L'évaluation : se réalise sur 1000 fruits à raison de 20 fruits sur 2 rameaux par arbre sur 50 arbres. Respectez si possible la représentativité des différents étages foliaires ainsi que la répartition parcellaire (notation au centre et en bordure).

## Pathologies

### Tavelure



#### Etat des lieux en parcelle,

Nos derniers suivis en laboratoire font état d'une lente évolution de la maturité des périthèces. Compte tenu des conditions climatiques actuelles et à venir, la maturité des périthèces devrait s'accélérer dans les prochains jours. Le champignon passera alors dans sa phase de maturation des ascospores, qui seront alors projetées à la faveur de précipitations.

Nos prochains messages vous tiendront informés de l'évolution de la situation.

En définitive, les périodes de contaminations n'ont pas encore débuté à ce jour.

#### Analyse des risques,

Pour rappel, les premiers risques de contaminations par la tavelure nécessitent en plus de conditions climatiques favorables, **à la fois** la maturité des périthèces **et** le franchissement du stade phénologique de sensibilité (C-C3 sur pommier et C3-D sur poirier) acquis sur l'ensemble des variétés.



Stades phénologiques C (à gauche) et C<sub>3</sub> sur pommier



Stades phénologiques C<sub>3</sub> (à gauche) et D sur poirier



Les conditions climatiques annoncées par Météo France pour les jours à venir sont relativement favorables à la maturation des périthèces, puis des ascospores.

#### Gestion des risques,

Actuellement, il n'est pas trop tard pour avoir une action sur le lit de feuilles, source des contaminations de l'année. [Cf. étude TransBioFruit P54-55](#), « les principales clés du verger bio transfrontalier ».

## Prunes

Stades phénologiques - seuils de sensibilité au gel



Postes d'observations	Reines Claudes	Mirabelles	Quetsches
Flandre Intérieure (59-62)	- -	- -	- -
	 B -5,0°C	- -	 B -5,0°C
Hainaut (62)	- -	- -	- -
	- -	- -	- -
Abbevillois (80-62)	- -	- -	- -
	- -	- -	- -
Avesnois (59)	- -	- -	- -
	- -	- -	- -
Thiérache (59-02)	- -	- -	- -
	 C3 -°C	 C3 -°C	 C3 -°C



**Réseaux BSV AF**

Ce bulletin est réalisé grâce à l'implication d'observateurs. Vous êtes producteur ou technicien en Hauts de France, vous observez régulièrement vos parcelles, vous suivez les vols de lépidoptères ravageurs, rejoignez les réseaux de surveillance biologique du territoire.



Faites-vous connaître dès à présent afin de bénéficier d'une aide à la reconnaissance des principaux ravageurs, auxiliaires et maladies et fourniture de matériel.

Vous souhaitez avoir plus de renseignements sur le dispositif, n'hésitez pas à nous contacter.

Les réunions de début de campagne se dérouleront les 20 et 23 mars à Loos-en-Gohelle et Amiens, renseignements et inscription (obligatoire) auprès de :

Martine DEGUETTE au 03.21.08.88.74  
martine.deguette@fredon-hdf.fr

Ou

Ludovic TOURNANT au 03.21.08.62.90  
ludovic.tournant@fredon-hdf.fr

**Informations pratiques**

☼ Ce bulletin est produit sur base d'informations ponctuelles. Il donne une tendance de la situation sanitaire régionale ; celle-ci ne peut être transposée telle quelle à chacune des parcelles. Il convient donc avant chaque prise de décision d'intervention, d'aller observer les parcelles ou zones concernées.

☼ Des pratiques alternatives aux traitements notamment autres que ceux de biocontrôle existent, elles sont disponibles sur le site Ecophyto-PIC : [Portail | Ecophytopic](#)

☼ Vous retrouverez également ponctuellement des liens relatifs à des méthodes alternatives dans ce BSV dans la rubrique « gestion des risques »

**Informations pratiques**

Accédez aux autres éditions du BSV :

☼ <http://draaf.hauts-de-france.agriculture.gouv.fr/Bulletins-de-sante-du-vegetal-BSV>

☼ <http://www.agriculture-HdF.fr/bulletin-sante-vegetal.html>

☼ <http://www.hautsdefrance.chambres-agriculture.fr/techniques-productions/cultures/bulletins-de-sante-du-vegetal/>

Action pilotée par le ministère chargé de de l'Agriculture et de l'Alimentation et de la Transition écologique et solidaire, avec l'appui financier de l'Office Français de la Biodiversité (OFB), par les crédits issus de la redevance pour pollutions diffuses attribués au financement du plan Ecophyto, et celui du Conseil Régional Hauts-de-France.

Ce bulletin est rédigé à partir d'observations ponctuelles réalisées sur un réseau de parcelles. Il donne la tendance de la situation sanitaire. Toutefois celle-ci ne peut être transposée telle quelle à chacune des parcelles.

Directeur de la publication : Laurent Degenne - Président de la Chambre Régionale d'Agriculture Hauts-de-France.

Animateurs filières et rédacteur : Ludovic TOURNANT - FREDON Hauts-de-France ; appui à la mise en œuvre des réseaux et observations : Martine DEGUETTE - FREDON Hauts-de-France

Bulletin édité sur la base des observations réalisées par les partenaires du réseau Haut-de-France : producteurs, techniciens, FREDON Hauts-de-France

Coordination et renseignements : Aurélie Albaut - Chambre d'agriculture de la Somme, Samuel Bueche - Chambre d'Agriculture du Nord - Pas de Calais

Mise en page et diffusion : Ludovic TOURNANT - FREDON Hauts-de-France

Publication gratuite, disponible sur les sites Internet de la [DRAAF Hauts-de-France](#) et des [Chambre d'Agriculture Hauts-de-France](#)