



Pépins : Pommes - Poires

Ravageurs

Lépidoptères

anecdotiques captures localement

Carpocapse : possibilités d'accouplements toujours d'actualité
incubations trop longues désormais
le vol et éclosions de G2 terminés selon la modélisation

Petite tordeuse des fruits : captures locales

Eulia : fin du vol

Capua : très rares captures locales

Pandemis : fin de vol du ravageur

Sésie du pommier : plus de capture sur le réseau

Zeuzère : plus de capture sur le réseau

Tordeuse rouge des bourgeons : captures insignifiantes

Tordeuse verte des bourgeons : plus de captures en région

Cossus-cossus : absence de captures

Pathologies

Tavelure : conditions plus favorables repiquages

Maladies de conservation : profitez des belles journées restantes

Remerciements



FREDON HdF



FREDON HdF

FREDON HdF

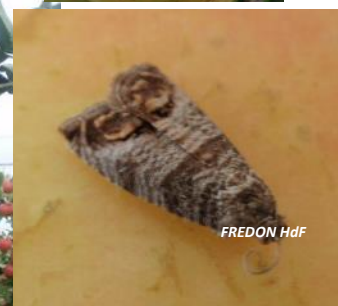


FREDON HdF



FREDON HdF

FREDON HdF



FREDON HdF

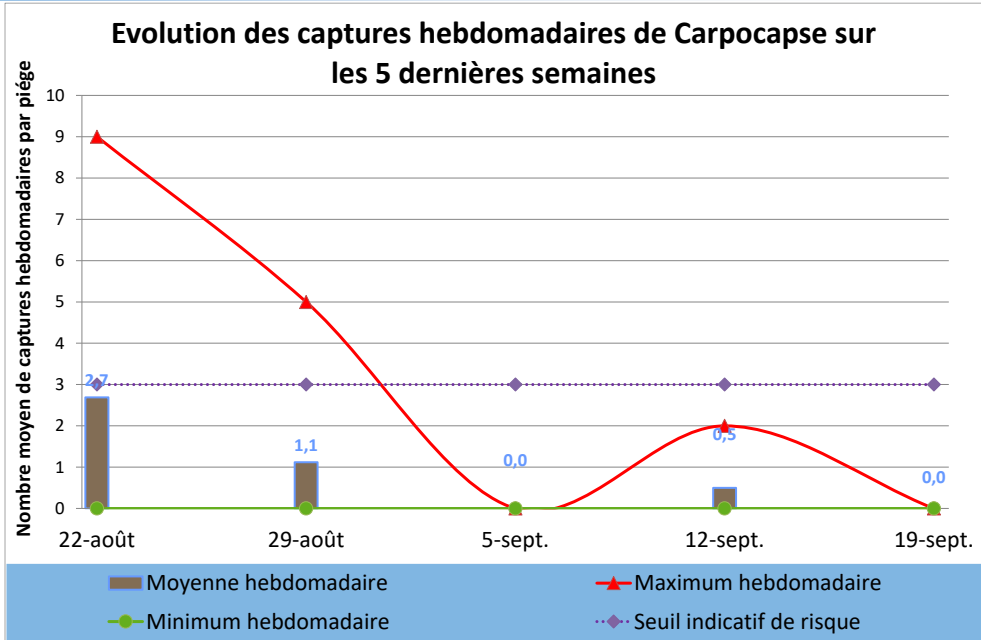


FREDON HdF

FREDON HdF

RAVAGEURS

Carpocapse



Vol des adultes

Etat des lieux en parcelles,

Quelques captures sporadiques ont été enregistrées, il y a quinze jours sur le réseau de piégeage régional. Aucune capture n'a été enregistrée au cours de la semaine dernière, signe de la fin du cycle biologique du carpocapse. Le niveau de captures moyen par piège et par semaine a été respectivement de 0,5 puis de 0,0 papillon.

25 puis 0% des parcelles du réseau régional de piégeage ont été concernées par la présence du ravageur.

Analyses des risques,

Avec la chute des températures le cycle du ravageur s'achève relativement rapidement. Les niveaux de captures du carpocapse sont bien en deçà du seuil indicatif de risque à l'hectare en parcelle non confusée, sur l'ensemble des secteurs.

Gestion des risques,

Dans les parcelles ou des bandes pièges cartonnées ont été installées, attendez les premières gelées pour les retirer et faire vos comptages d'hiver.

Dans tous les secteurs, pensez à appliquer votre stratégie de seconde génération, attention à bien respecter les délais d'emploi avant récolte (DAR) le cas échéant avec le début des récoltes.

Evolution des captures hebdomadaires de Carposiphonella pomonella	12-sept.	19-sept.	Tendance /S-1
Flandre Maritime (59)	0,0		
Flandre Intérieure (59-62)			
Lille Sud (59)			
Montreuillois (62)			
La Bassée (59)			
Hainaut (59)	0,7		
Abbevillois (80-62)			
Arrageois (62)			
Cambrésis (59)			
Avesnois (59)			
Amiénois (80)			
Thiérache (59-02)		0,0	
Picardie Verte (80-60)			
Neslois (80-60-02)			
St Quentinnois (02)			
Laonnois (02)			
Montdidérien (80-60)			
Beauvaisis (60)			
Soissonnais (60-02)			
Senlisien (60)			
Omois (02)			

Seuil indicatif de risque en parcelle non-confusée :

3 captures / semaine / 1 piège sur 1 ha
4 captures / semaine / 1 piège sur 2 ha

5 captures / semaine / 1 piège sur 3 ha
6 captures / semaine / 1 piège sur 4 ha

Carpocapse



Accouplements et pontes

Etat des lieux en parcelles,

Les possibilités d'accouplements du carpocapse au cours des quinze derniers jours ont été nettement plus favorables avec le retour à des températures moins extrêmes. De ce fait, les accouplements ont été possibles en très large majorité sur l'ensemble du territoire. À compter du 16 septembre, le passage en dessous des normales saisonnières a été fatidique au carpocapse dans les secteurs les plus au sud de la région essentiellement. Dans cette zone les accouplements ne disposent plus des minima requis. En revanche, pour les secteurs plus au nord, les accouplements sont toujours possibles.



Analyses des risques,

Tous les secteurs ayant été concernés par au moins une période d'accouplement potentielle jusqu'au 15 septembre. Les données ci-dessous sont à mettre en lien avec les niveaux de captures durant cette période, afin d'évaluer le risque réel de pontes.

Gestion des risques,

Un suivi ponctuel des pièges à phéromone est toujours impératif afin d'observer tout vol ou reprise de vol tardive avant mise en stockage.

Le tableau ci-dessous vous résume la situation en fonction des secteurs géographiques (*données météorologiques issues des réseaux agrométéorologiques*) :

Accouplements possibles Accouplements potentiels (conditions limites)	06/09/2022	07/09/2022	08/09/2022	09/09/2022	10/09/2022	11/09/2022	12/09/2022	13/09/2022	14/09/2022	15/09/2022	16/09/2022	17/09/2022	18/09/2022	19/09/2022
Flandre Maritime (59)	■	■	■	■	■	■	■	■	■	■	■	■	■	■
Flandre Intérieure (59-62)	■	■	■	■	■	■	■	■	■	■	■	■	■	■
Lille Sud (59)	■	■	■	■	■	■	■	■	■	■	■	■	■	■
Montreuillois (62)	■	■	■	■	■	■	■	■	■	■	■	■	■	■
La Bassée (59)	■	■	■	■	■	■	■	■	■	■	■	■	■	■
Hainaut (59)	■	■	■	■	■	■	■	■	■	■	■	■	■	■
Abbevillois (80-62)	■	■	■	■	■	■	■	■	■	■	■	■	■	■
Arrageois (62)	■	■	■	■	■	■	■	■	■	■	■	■	■	■
Cambrésis (59)	■	■	■	■	■	■	■	■	■	■	■	■	■	■
Avesnois (59)	■	■	■	■	■	■	■	■	■	■	■	■	■	■
Amiénois (80)	■	■	■	■	■	■	■	■	■	■	■	■	■	■
Thiérache (59-02)	■	■	■	■	■	■	■	■	■	■	■	■	■	■
Picardie Verte (80-60)	■	■	■	■	■	■	■	■	■	■	■	■	■	■
Neslois (80-60-02)	■	■	■	■	■	■	■	■	■	■	■	■	■	■
St Quentinnois (02)	■	■	■	■	■	■	■	■	■	■	■	■	■	■
Laonnois (02)	■	■	■	■	■	■	■	■	■	■	■	■	■	■
Montdidérien (80-60)	■	■	■	■	■	■	■	■	■	■	■	■	■	■
Beauvaisis (60)	■	■	■	■	■	■	■	■	■	■	■	■	■	■
Soissonnois (60-02)	■	■	■	■	■	■	■	■	■	■	■	■	■	■
Senlisien (60)	■	■	■	■	■	■	■	■	■	■	■	■	■	■
Omois (02)	■	■	■	■	■	■	■	■	■	■	■	■	■	■

■ période prise en référence pour le suivi des éclosions (d'autres dates de pontes sont possibles, cf. tableau).

Seuil indicatif de risque :

Conditions d'accouplements : températures et hygrométrie crépusculaires suffisantes réunies durant **2 jours consécutifs**.

dna : Données Non Accessibles, problème technique

Carpocapse



Incubation et éclosion des pontes

Etat des lieux en parcelles,

La brusque chute des températures a considérablement allongé les délais d'incubation des pontes en cours et à venir. Ainsi, les prévisions d'éclosions ont été repoussées d'une dizaine de jours par rapport aux précédentes dates calculées.

Pour ce qui concerne les dernières périodes d'incubations en cours, selon les prévisions de Météo France, les calculs donnent une très forte probabilité d'avortement de ces pontes, si les températures restent conformes aux prévisions.

Il est très important de suivre attentivement vos pièges à phéromones afin d'affiner les périodes à risques. (risque = dépassement de seuil à la date X, à reporter dans la colonne de gauche de votre secteur).

Attention la gestion de ces éclosions est bien à réaliser selon votre stratégie G2. Une alternance de solution (souche ou famille chimique) est nécessaire en tous secteurs.

 FREDON H&F	Périodes de pontes issues des accouplements		Date (prévisionnelle) de sortie des larves		 FREDON	Périodes de pontes issues des accouplements		Date (prévisionnelle) de sortie des larves	
Flandre Maritime (59)	du 25-août	au 26-août	8-sept.		Amiénois (80)	du 25-août	au 26-août	09-sept.	
	du 02-sept	au 3-sept.	21-sept.			du 02-sept	au 3-sept.	27-sept.	
	du 10-sept	au 11-sept.	IC - AP			du 10-sept	au 11-sept.	IC - AP	
Flandre Intérieure (59-62)	du 25-août	au 26-août	8-sept.		Thiérache (59-02)	du 26-août	au 27-août	10-sept.	
	du 02-sept	au 3-sept.	25-sept.			du 10-sept	au 11-sept.	IC - AP	
	du 10-sept	au 11-sept.	IC - AP			du -	au -		
Lille Sud (59)	du 25-août	au 26-août	8-sept.		Picardie Verte (80-60)	du 25-août	au 26-août	08-sept.	
	du 02-sept	au 3-sept.	25-sept.			du 02-sept	au 3-sept.	27-sept.	
	du 10-sept	au 11-sept.	IC - AP			du 10-sept	au 11-sept.	IC - AP	
Montreuillois (62)	du 25-août	au 26-août	9-sept.		Neslois (80-60-02)	du 25-août	au 26-août	7-sept.	
	du 02-sept	au 3-sept.	28-sept.			du 02-sept	au 3-sept.	26-sept.	
	du 10-sept	au 11-sept.	IC - AP			du 10-sept	au 11-sept.	IC - AP	
La Bassée (59)	du 25-août	au 26-août	8-sept.		St Quentinnois (02)	du 25-août	au 26-août	07-sept.	
	du 02-sept	au 3-sept.	24-sept.			du 02-sept	au 3-sept.	26-sept.	
	du 10-sept	au 11-sept.	IC - AP			du 10-sept	au 11-sept.	IC - AP	
Hainaut (59)	du 25-août	au 26-août	8-sept.		Laonnois (02)	du 25-août	au 26-août	7-sept.	
	du 02-sept	au 3-sept.	25-sept.			du 02-sept	au 3-sept.	26-sept.	
	du 10-sept	au 11-sept.	IC - AP			du 10-sept	au 11-sept.	IC - AP	
Abbevillois (80-62)	du 25-août	au 26-août	7-sept.		Montdidérien (80-60)	du 25-août	au 26-août	08-sept.	
	du 02-sept	au 3-sept.	23-sept.			du 02-sept	au 3-sept.	27-sept.	
	du 10-sept	au 11-sept.	IC - AP			du 10-sept	au 11-sept.	IC - AP	
Arrageois (62)	du 25-août	au 26-août	8-sept.		Beauvaisis (60)	du 25-août	au 26-août	8-sept.	
	du 02-sept	au 3-sept.	28-sept.			du 02-sept	au 3-sept.	27-sept.	
	du 10-sept	au 11-sept.	IC - AP			du 10-sept	au 11-sept.	IC - AP	
Cambrésis (59)	du 25-août	au 26-août	7-sept.		Soissonnais (60-02)	du 25-août	au 26-août	07-sept.	
	du 02-sept	au 3-sept.	25-sept.			du 02-sept	au 3-sept.	27-sept.	
	du 10-sept	au 11-sept.	IC - AP			du 10-sept	au 11-sept.	IC - AP	
Avesnois (59)	du 25-août	au 26-août	7-sept.		Senlisien (60)	du 02-sept	au 3-sept.	23-sept.	
	du 02-sept	au 3-sept.	26-sept.			du 10-sept	au 11-sept.	IC - AP	
	du 10-sept	au 11-sept.	IC - AP			du -	au -		
IC : Incubation en cours : délai prévisionnel supérieur aux prévisions AP : Avortement Probable : délai d'incubation supérieur au maxima biologique					Omois (02)	du 26-août	au 27-août	06-sept.	
						du 02-sept	au 3-sept.	24-sept.	
						du 10-sept	au 11-sept.	IC - AP	

Retrouvez toutes les explications des tableaux carpocapse dans la fiche « OAD : Modèle Carpodidius pomonella DGAL-Onpv Carpodidius pomonella des pommes et des poires *Cydia pomonella* » ou en suivant [ce lien](#).

Modélisation Carpocapse

Effectifs cumulés à ce jour

Etat des lieux de la modélisation pour la G2

À ce jour, selon la modélisation, le vol de seconde génération est **terminé** sur l'ensemble du territoire (voir ci-dessous).

Les éclosions seraient à présent, toujours selon la modalisation, terminées sur tous les secteurs.

Le taux d'émergence cumulé moyen sur l'ensemble de la région est à ce jour de 100% de la population totale attendue.

Le taux d'éclosion moyen des pontes sur l'ensemble de la région est à ce jour de 100% de la population totale attendue.



Zones géographiques	% d'émergence des adultes de G2	% d'éclosion de larves de G2	Prévision de fin de vol G2	Prévision du % total de population de G2 à émerger
Flandre Maritime (59)	35%	35%	30-août	35%
Flandre Intérieure (59-62)	46%	46%	25-août	46%
Lille Sud (59)	60%	60%	24-août	60%
Montreuillois (62)	26%	26%	02-sept	26%
La Bassée (59)	59%	59%	25-août	59%
Hainaut (59)	59%	59%	21-août	59%
Abbevillois (80-62)	37%	37%	23-août	37%
Arrageois (62)	30%	30%	24-août	30%
Cambrasis (59)	53%	53%	23-août	53%
Avesnois (59)	52%	52%	22-août	52%
Amiénois (80)	23%	23%	25-août	23%
Thiérache (59-02)	42%	42%	29-août	42%
Picardie Verte (80-60)	51%	51%	25-août	51%
Neslois (80-60-02)	58%	58%	22-août	58%
St Quentinnois (02)	54%	54%	23-août	54%
Laonnois (02)	58%	58%	19-août	58%
Montdidérien (80-60)	50%	50%	24-août	50%
Beauvaisis (60)	48%	48%	23-août	48%
Soissonnais (60-02)	70%	70%	20-août	70%
Senlisien (60)	77%	77%	18-août	77%
Omois (02)	76%	76%	23-août	76%

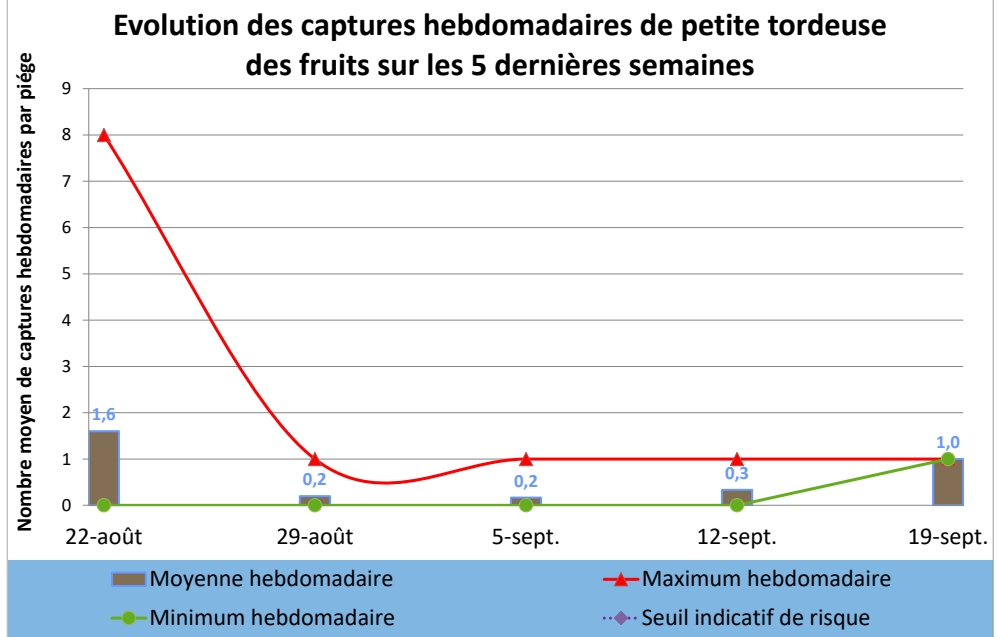
Petite tordeuse des fruits. Grapholitha Lobarzewskii.



Adultes



FREDON HdF



Etat des lieux en parcelles,

Le vol de la petite tordeuse des fruits est pratiquement terminé sur l'ensemble du réseau de piégeage. Au cours des quinze derniers jours, quelques captures ont encore été observées. Le niveau moyen de captures par semaine est, à la suite des derniers relevés, de 0,3 papillon par piège et sa présence encore signalée la semaine dernière.

Analyses des risques,

La présence du ravageur est encore effective dans les parcelles les plus sensibles.

En revanche, plusieurs parcelles de la région présentent des dégâts sur fruits bien visibles.



Gestion des risques,

Il est impératif de bien quantifier les niveaux de dégâts sur fruits à la récolte, afin d'évaluer la pression du ravageur, voire d'envisager une stratégie de contrôle de celui-ci pour l'an prochain.



Evolution des captures hebdomadaires de petite tordeuse des fruits	12-sept.	19-sept.	Tendance /S-1
Flandre Maritime (59)			
Flandre Intérieure (59-62)			
Lille Sud (59)			
Montreuillois (62)			
La Bassée (59)			
Hainaut (59)	0,3		
Abbevillois (80-62)			
Arrageois (62)			
Cambrésis (59)			
Avesnois (59)			
Amiénois (80)			
Thiérache (59-02)		1,0	
Picardie Verte (80-60)			
Neslois (80-60-02)			
St Quentinnois (02)			
Laonnois (02)			
Montdidérien (80-60)			
Beauvaisis (60)			
Soissonnais (60-02)			
Senlisien (60)			
Omois (02)			

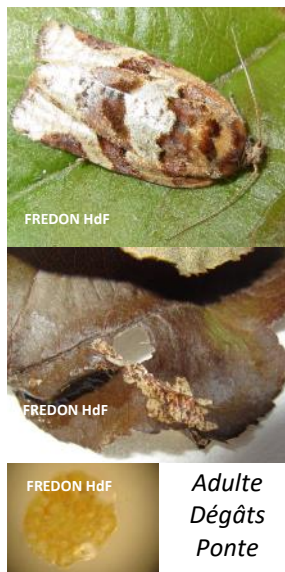
Seuil indicatif de risque :

Il n'existe pas à ce jour en France un seuil validé pour ce ravageur.

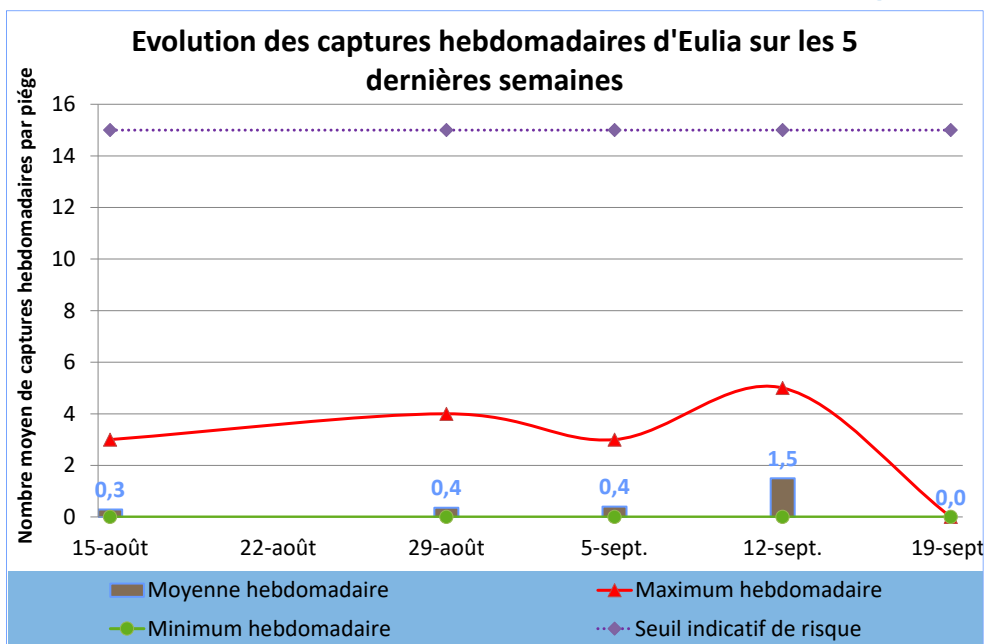
Biocontrôle :

Il existe des produits de biocontrôle autorisés pour cet usage.

Eulia



Adulte
Dégâts
Ponte



Evolution des captures hebdomadaires d'Eulia	12-sept.	19-sept.	Tendance /S-1
Flandre Maritime (59)	0,0		
Flandre Intérieure (59-62)			
Lille Sud (59)			
Montreuillois (62)			
La Bassée (59)			
Hainaut (59)	2,0		
Abbevilleois (80-62)			
Arrageois (62)			
Cambrésis (59)			
Avesnois (59)			
Amiénois (80)			
Thiérache (59-02)		0,0	
Picardie Verte (80-60)			
Neslois (80-60-02)			
St Quentinnois (02)			
Laonnois (02)			
Montdidérien (80-60)			
Beauvaisis (60)			
Soissonnais (60-02)			
Senlisien (60)			
Omois (02)			

Etat des lieux en parcelle,

Le vol de seconde génération d'eulia est terminé sur l'ensemble du réseau de piégeage. Très peu de retours nous signalés la présence d'eulia en parcelle.

Analyses des risques,

Les niveaux de captures d'eulia sont désormais bien en-deçà du seuil indicatif de risque.

Gestion des risques,

Il est impératif de bien quantifier les niveaux de dégâts sur fruits à la récolte, afin d'évaluer la pression du ravageur, voire d'envisager une stratégie de contrôle de celui-ci pour l'an prochain.

Seuil indicatif de risque :

Aucun seuil n'est validé en France pour le premier vol. Sur les vols suivants : 15 captures par semaine (seuil validé en Italie)

Biocontrôle :

Il existe des produits de biocontrôle autorisés pour cet usage.



Capua



FREDON HdF



FREDON HdF

Adulte



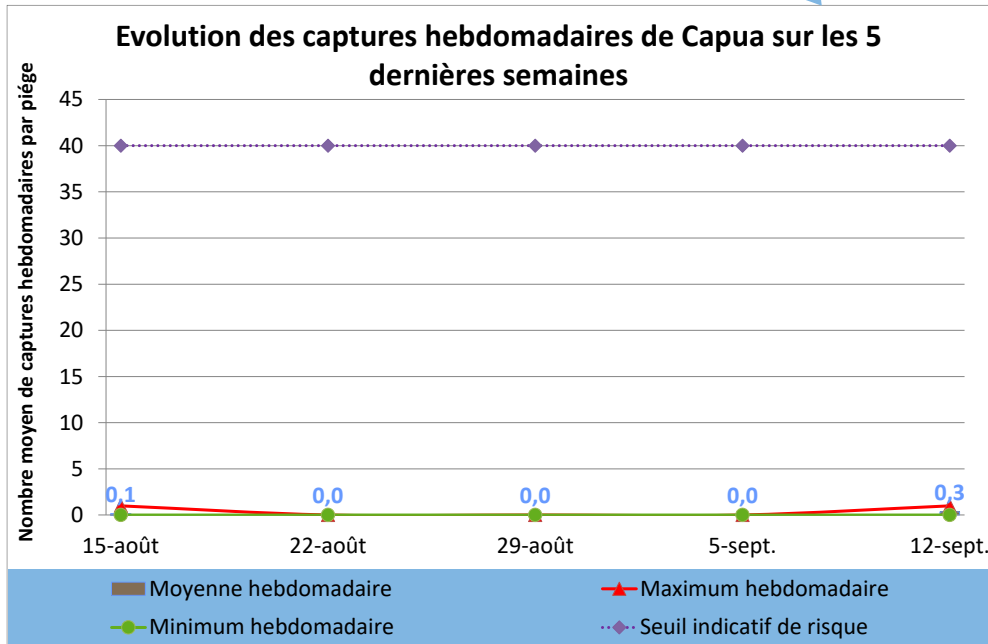
FREDON HdF

Chenille



FREDON HdF

Dégâts



Evolution des captures hebdomadaires de Capua	5-sept.	12-sept.	Tendance /S-1
Flandre Maritime (59)	0,0		
Flandre Intérieure (59-62)			
Lille Sud (59)			
Montreuillois (62)			
La Bassée (59)			
Hainaut (59)		0,3	
Abbevillois (80-62)			
Arrageois (62)			
Cambrésis (59)			
Avesnois (59)			
Amiénois (80)			
Thiérache (59-02)	0,0		
Picardie Verte (80-60)			
Neslois (80-60-02)			
St Quentinnois (02)			
Laonnois (02)			
Montdidérien (80-60)			
Beauvaisis (60)			
Soissonnais (60-02)			
Senlisien (60)			
Omois (02)			

Etat des lieux en parcelles,

Aucune capture n’a été enregistrée sur la région, il y a quinze jours, et de rares papillons l’ont été la semaine dernière très localement (Hainaut).

Analyses des risques,

Aucun dépassement du seuil indicatif de risque n’a été enregistré sur l’ensemble du réseau, au cours des deux dernières semaines. La situation reste donc calme pour cette fin de saison.

Gestion des risques,

Il est impératif de bien quantifier les niveaux de dégâts sur fruits à la récolte, afin d’évaluer la pression du ravageur, voire d’envisager une stratégie de contrôle de celui-ci pour l’an prochain.

Seuil indicatif de risque :

40 captures sur une durée de 7 jours

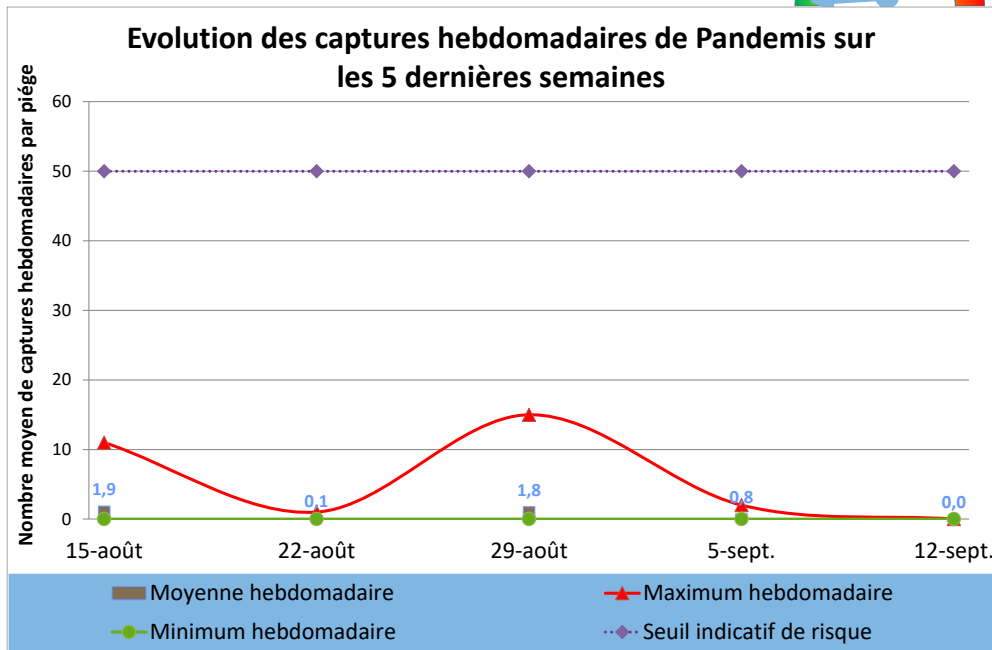
Biocontrôle :

Il existe des produits de biocontrôle autorisés pour cet usage.

Pandemis



Adultes
Dégâts



Evolution des captures hebdomadaires de Pandemis	5-sept.	12-sept.	Tendance /S-1
Flandre Maritime (59)	1,5	0,0	↘
Flandre Intérieure (59-62)	0,0		
Lille Sud (59)			
Montreuillois (62)			
La Bassée (59)			
Hainaut (59)		0,0	
Abbevillois (80-62)			
Arrageois (62)			
Cambrésis (59)			
Avesnois (59)			
Amiénois (80)			
Thiérache (59-02)	0,0		
Picardie Verte (80-60)			
Neslois (80-60-02)			
St Quentinnois (02)			
Laonnois (02)			
Montdidérien (80-60)			
Beauvaisis (60)			
Soissonnais (60-02)			
Senlisien (60)			
Omois (02)			

Etat des lieux en parcelles,

Pas de capture et pas de retour concernant Pandemis signe d'une fin de vol du ravageur sur la région au cours des quinze derniers jours.

Analyses des risques,

Aucun dépassement du seuil indicatif de risque n'a été enregistré sur l'ensemble du réseau, au cours de la semaine dernière.

Gestion des risques,

Il est impératif de bien quantifier les niveaux de dégâts sur fruits à la récolte, afin d'évaluer la pression du ravageur, voire d'envisager une stratégie de contrôle de celui-ci pour l'an prochain.

Seuil indicatif de risque :

50 captures cumulées dans les 18 jours suivant la capture du premier papillon.

Biocontrôle :

Il existe des produits de biocontrôle autorisés pour cet usage.

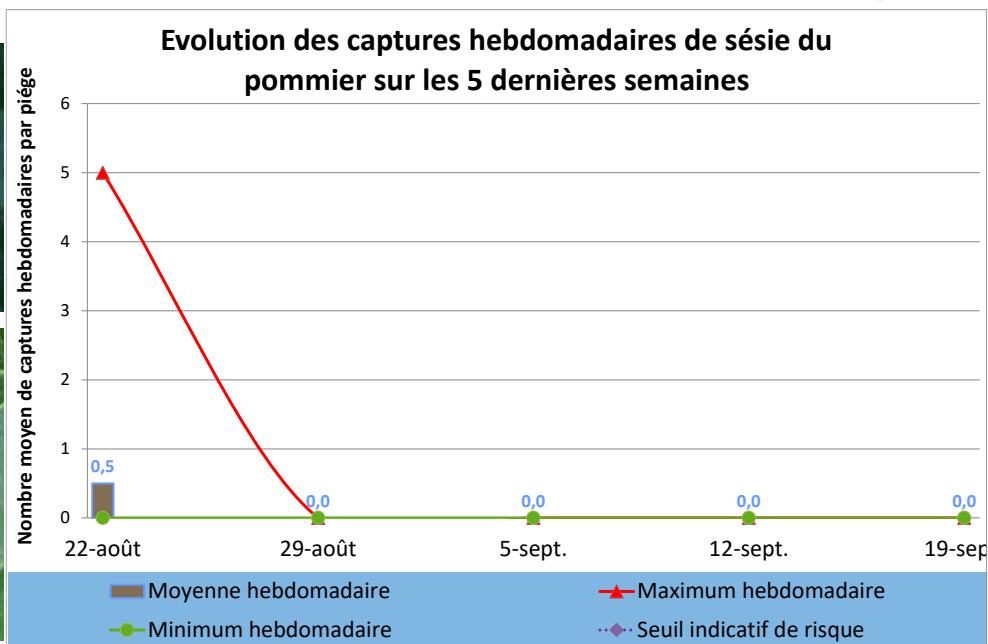
Sésie du pommier



FREDON HdF



FREDON HdF



Etat des lieux en parcelles,

Une très légère reprise locale des captures de sésie du pommier a été enregistrée il y a quinze jours, mais n'a pas été suivie d'effet la semaine dernière avec l'absence de papillon depuis sur la période.

Analyses des risques,

Une notation des dépouilles nymphales peut toujours être opérée pour confirmer l'importance des attaques de sésie.

Gestion des risques,

Aucun risque n'est avéré actuellement. Maintenez une surveillance des pièges en place.

Il est impératif de bien quantifier les niveaux de dégâts sur bois à la récolte, afin d'évaluer la pression du ravageur, voire d'envisager une stratégie de contrôle de celui-ci pour l'an prochain.

Evolution des captures hebdomadaires de sésie du pommier	5-sept.	12-sept.	Tendance /S-1
Flandre Maritime (59)	0,0	0,0	↔
Flandre Intérieure (59-62)	0,0	0,0	↔
Lille Sud (59)			
Montreuillois (62)			
La Bassée (59)			
Hainaut (59)		0,0	
Abbevilleois (80-62)			
Arrageois (62)			
Cambrésis (59)			
Avesnois (59)			
Amiénois (80)			
Thiérache (59-02)	0,0		
Picardie Verte (80-60)			
Neslois (80-60-02)			
St Quentinnois (02)			
Laonnois (02)			
Montdidérien (80-60)			
Beauvaisis (60)			
Soissonnais (60-02)			
Senlisien (60)			
Omois (02)			

Seuil indicatif de risque :

50 dépouilles nymphales / 50 arbres en jeunes parcelles,
200 à 400 dépouilles nymphales / 50 arbres en parcelles de plus de 7 ans

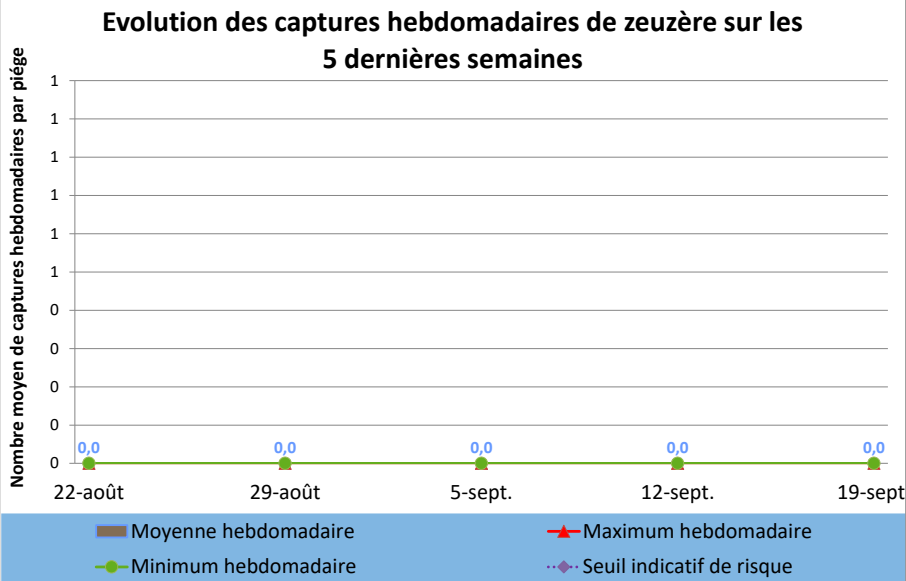
Zeuzère



Adulte



FREDON HdF



Etat des lieux en parcelles,

Les captures de zeuzère ont été nulles ces quinze derniers jours sur l'ensemble du réseau de piégeage régional.

Aucune des parcelles du réseau de piégeage régional ne sont donc concernées par la présence du ravageur.

Analyses des risques,

Aucun dépassement du seuil indicatif de risque sur pousses n'a été enregistré sur l'ensemble du réseau, au cours des deux dernières semaines.

Gestion des risques,

Il est impératif de bien quantifier les niveaux de dégâts sur bois à la récolte, afin d'évaluer la pression du ravageur, voire d'envisager une stratégie de contrôle de celui-ci pour l'an prochain. Pensez également à bien observer les arbres au cours de la taille à venir.

Evolution des captures hebdomadaires de zeuzère	12-sept.	19-sept.	Tendance /S-1
Flandre Maritime (59)	0,0		
Flandre Intérieure (59-62)			
Lille Sud (59)			
Montreuillois (62)			
La Bassée (59)			
Hainaut (59)	0,0		
Abbevillois (80-62)			
Arrageois (62)			
Cambrésis (59)			
Avesnois (59)			
Amiénois (80)			
Thiérache (59-02)		0,0	
Picardie Verte (80-60)			
Neslois (80-60-02)			
St Quentinnois (02)			
Laonnois (02)			
Montdidérien (80-60)			
Beauvaisis (60)			
Soissonnais (60-02)			
Senlisien (60)			
Omois (02)			

Seuil indicatif de risque :

10% de pousses terminales touchées pour 100 pousses observées à raison de 2 sur 50 arbres

Tordeuse rouge des bourgeons



Etat des lieux en parcelles,

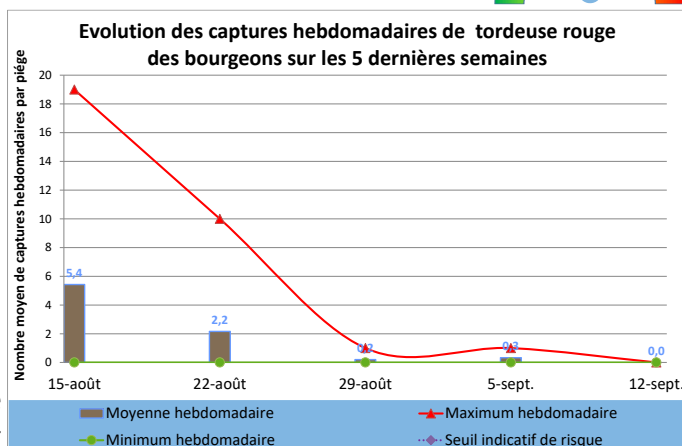
Seules des captures très sporadiques de tordeuse rouge des bourgeons ont été enregistrées il y a quinze jours en région et plus depuis.

Analyses des risques,

L'analyse des niveaux de captures procurera des informations importantes sur l'efficacité de la gestion de la problématique durant ce printemps et sur celle pour le printemps prochain.

Gestion des risques,

Évaluez la pression du ravageur durant cette saison, afin de prévoir au mieux la stratégie pour le printemps prochain avec ce premier ravageur de la saison 2023 à venir.



Seuil indicatif de risque :

Il est fixé à 8% d'organes touchés pour l'ensemble des chenilles, lors du printemps de l'année suivante. Ce seuil s'établit sur base d'observations à réaliser sur un échantillon représentatif de 100 pousses à raison de 2 pousses sur 50 arbres.

Biocontrôle :

Il existe des produits de biocontrôle autorisés pour cet usage.

Tordeuse verte des bourgeons



Etat des lieux en parcelles,

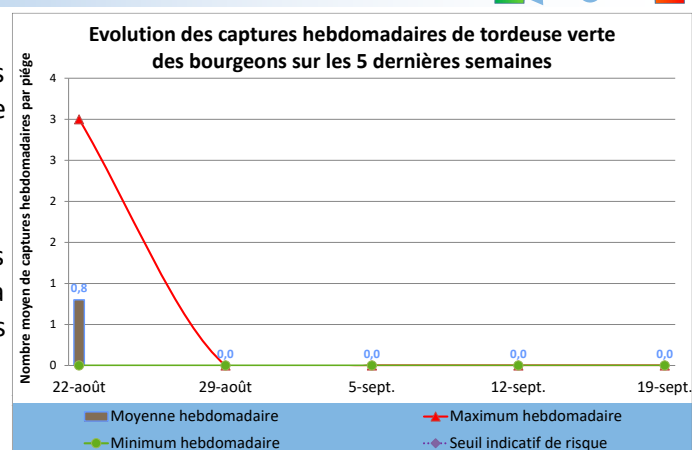
La tordeuse verte des bourgeons n'est plus présente dans les piègeages du réseau depuis le début du mois.

Analyses des risques,

L'analyse des niveaux de captures procurera des informations importantes sur l'efficacité de la gestion de la problématique durant ce printemps et sur celle pour le printemps prochain.

Gestion des risques,

Évaluez la pression du ravageur durant cette saison, afin de prévoir au mieux la stratégie pour le printemps prochain avec ce premier ravageur de la saison 2023 à venir.



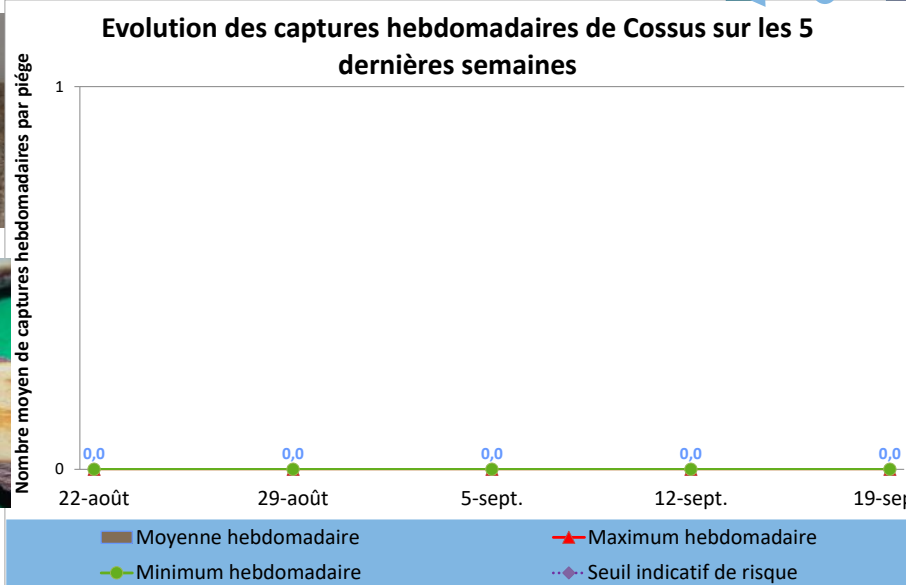
Seuil indicatif de risque :

Il est fixé à 8% d'organes touchés pour l'ensemble des chenilles, lors du printemps de l'année suivante. Ce seuil s'établit sur base d'observations à réaliser sur un échantillon représentatif de 100 pousses à raison de 2 pousses sur 50 arbres.

Biocontrôle :

Il existe des produits de biocontrôle autorisés pour cet usage.

Cossus-Cossus



Etat des lieux en parcelles,

Les captures de cossus ont été nulles au cours des quinze derniers jours.

Analyses des risques,

Les conditions climatiques ne sont plus en adéquation avec ce ravageur préférant la chaleur.

Gestion des risques,

Il est impératif de bien quantifier les niveaux de dégâts sur bois à la récolte, afin d'évaluer la pression du ravageur, voire d'envisager une stratégie de contrôle de celui-ci pour l'an prochain. Pensez également à bien observer les arbres au cours de la taille à venir.

Evolution des captures hebdomadaires de Cossus	5-sept.	12-sept.	Tendance /S-1
Flandre Maritime (59)	0,0	0,0	↔
Flandre Intérieure (59-62)	0,0		
Lille Sud (59)			
Montreuillois (62)			
La Bassée (59)			
Hainaut (59)			
Abbevillois (80-62)			
Arrageois (62)			
Cambrésis (59)			
Avesnois (59)			
Amiénois (80)			
Thiérache (59-02)	0,0		
Picardie Verte (80-60)			
Neslois (80-60-02)			
St Quentinnois (02)			
Laonnois (02)			
Montdidérien (80-60)			
Beauvaisis (60)			
Soissonnais (60-02)			
Senlisien (60)			
Omois (02)			

Seuil indicatif de risque :
Il n'existe pas à ce jour de seuil validé en France.



Tavelure en parcelles



Etat des lieux en parcelles,

Les conditions climatiques plus pluvieuses désormais sont plus favorables aux repiquages de la maladie. Néanmoins, très peu d'évolutions ont été observées au cours des deux semaines passées.

Analyses des risques

Attention aux repiquages à proximité de la récolte avec les périodes pluvieuses et humides actuelles et à venir.

Gestion des risques

Dans les parcelles avec taches, chaque épisode pluvieux pourra être à l'origine des recontaminations sur feuilles et fruits. Restez vigilants dans ces parcelles, même si les prévisions de Météo France ne sont pas à la faveur de repiquages avant la fin de semaine.

	Evolution des contaminations sur pousse par la tavelure			Evolution des contaminations sur fruit par la tavelure		
	12-sept.	19-sept.	Tendance /S-1	12-sept.	19-sept.	Tendance /S-1
Flandre Maritime (59)	0,0			0,0		
Flandre Intérieure (59-62)						
Lille Sud (59)						
Montreuillois (62)					1,0	
La Bassée (59)						
Hainaut (59)	0,0			0,0		
Abbevillois (80-62)						
Arrageois (62)	0,0	0,0	↔	0,0	0,0	↔
Cambrésis (59)						
Avesnois (59)						
Amiénois (80)						
Thiérache (59-02)	0,0	1,0	↗			
Picardie Verte (80-60)						
Neslois (80-60-02)						
St Quentinnois (02)						
Laonnois (02)						
Montdidérien (80-60)						
Beauvaisis (60)						
Soissonnais (60-02)						
Senlisien (60)						
Omois (02)						

Maladies de conservation

Etat des lieux en parcelles,

Les récoltes s'opèrent désormais dans des conditions beaucoup plus variables que durant les semaines précédentes. La présence de précipitations et d'un climat froid peuvent être des facteurs de contaminations au verger des fruits.



Analyses des risques,

Du fait de conditions plus humides en période de récolte ce facteur n'est plus à prendre à la légère, car ils créent un contexte plus favorable au développement des maladies. Il faut également garder en tête que d'autres maladies sont susceptibles de contaminer les fruits actuellement, mais dont l'expression des symptômes se réalisera après un temps de latence, en conservation, comme les gloéosporioses. Les conditions maussades devraient faire leur retour en fin de semaine selon Météo France.

Gestion des risques,

Au-delà des infections favorisées par les pluies sur fruits, les récoltes en périodes pluvieuses sont aussi une source de contaminations facilitées des arbres avec autant de « plaies » que de points de fixation des fruits à l'arbre. De ce fait, limiter au maximum les récoltes par temps pluvieux et éviter de rentrer en stockage des fruits mouillés actuellement.

Les maladies de conservation sont à l'origine de pertes importantes sur les fruits entreposés. Elles entraînent la pourriture des fruits, leur donnant divers aspects permettant de les classer. Il est ainsi possible de distinguer des pourritures sèche et humide, de consistance molle et dure...Néanmoins, l'identification précise de certaines maladies de conservation peut porter à confusion, le recours à des analyses en laboratoire est bien souvent nécessaire. Ces pathologies ont pour origine des champignons qui engendrent, par leur développement, ces dégâts. Le panel est relativement large, puisque plus de 40 maladies sont recensées sur pommes et poires.

Plusieurs classifications ont été mises au point pour tenter de distinguer toutes ces pathologies. Parmi celles-ci, l'une s'attache à distinguer 2 catégories selon le mode de pénétration du champignon dans le fruit. Il sera alors possible de distinguer, les **champignons parasites de blessures** (les spores pathogènes sont issues de petits chancres, de fruits momifiés restés sur l'arbre au sein du verger, ou sont conservées sur les caisses, les emballages, les pallox et profiteront de blessures occasionnées aux fruits (piqûres d'insectes, impacts de grêle, coups...) pour les contaminer). Et les **champignons parasites latents** (les spores entrées naturellement par les pédoncules ou lenticelles, restent inactives et ne reprennent leur activité que lors de la maturation des fruits). Il faut cependant tenir compte du fait que certaines espèces peuvent adopter les deux comportements ou encore, que les symptômes observés sont la résultante de la superposition de pourritures d'origines distinctes. Le schéma en page suivante vous résume les principales maladies Dans le sillage des maladies de conservation dues à des agents infectieux, des troubles physiologiques peuvent également porter atteinte à la production. Là encore l'origine de ces altérations peut être variable. Pour certaines, elles sont exclusivement en relation avec la vie du fruit au verger, mais les conditions d'entreposage peuvent en réduire ou en aggraver l'incidence. À l'inverse, d'autres origines proviennent exclusivement du stockage. Dans ce dernier cas, il s'agit souvent d'accidents survenus lors de la conservation. Le choix de conditions de conservation inadaptées en est régulièrement une des raisons. Pour ce type de troubles, là encore la détermination peut parfois s'avérer délicate du fait de l'adjonction de facteurs. Parmi les principaux agents responsables des troubles physiologiques, il est possible de citer :

- 🍏 Des carences ou des excès en minéraux,
- 🍏 Les conditions de conservation,
- 🍏 Les traitements post-récolte,
- 🍏 La surmaturité,
- 🍏 L'exposition trop importante aux rayons du soleil

Ils engendreront des brunissements, de la phytotoxicité...

La maîtrise des maladies de conservation comporte en plus des actions spécifiques signalées pour chacune d'entre-elles, des **mesures prophylactiques générales incontournables** pour atteindre une efficacité optimale. Parmi ces mesures citons :

Maladies de conservation

Contamination au verger

Contamination en stockage

Parasites de blessures



Alternaria sp.

Parasites latents



Phoma herbarum

Parasites de blessures



Penicillium expansum



Botrytis cinerea

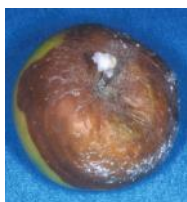


Cladosporium herbarum

Désordres physiologiques



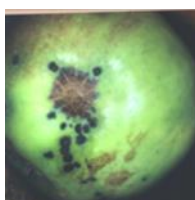
Echaudure de sénescence



Cyindrocarpon mali



Monilioses



Tavelure



Gloeosporioses

Désordres physiologiques



Bitter-pit

Maladies de conservation (suite)

- 🍏 **La réduction de l'inoculum** : il est important de limiter les sources de contaminations. Pour ce faire, l'élimination et l'exportation des fruits momifiés, des parties ou rameaux chancreux...est à mettre en œuvre avant la récolte,
- 🍏 **Le choix de la période de récolte** : de nombreux pathogènes nécessitent une forte hygrométrie voire des précipitations pour contaminer les fruits. De ce fait, le choix de la période de récolte influencera l'ampleur des contaminations. Il est donc nettement préférable d'aborder la récolte en évitant les périodes pluvieuses ou de reporter la récolte des variétés sensibles au profit d'une moins sensible, (voir [pages 28 à 33 du guide TransBioFruit](#), par exemple)
- 🍏 **L'état sanitaire des locaux et du matériel** : les locaux de conservation, le matériel de stockage tout comme celui utilisé durant la récolte sont d'autres sources non négligeables de contaminations. C'est pourquoi une désinfection minutieuse de tous les locaux et du matériel (palox, caisses, bag, chaîne de tri...) doit être réalisée, particulièrement en cette année pluvieuse. Pour les locaux, le système de ventilation doit fonctionner durant toute la phase de désinfection. Pour les convoyeurs à eau, le changement de celle-ci doit être opéré régulièrement en exportant dans la mesure du possible l'eau souillée. Une fois cette désinfection réalisée, évitez au maximum les recontaminations, notamment par un transport trop précoce des palox en parcelle...
- 🍏 **Les manipulations durant la récolte** : les parasites de blessures sont nombreux. Les blessures peuvent provenir des manipulations durant la récolte : coups (ongles, bagues, ...) chocs (déversement, transport, ...). La manipulation des fruits demandera donc minutie et délicatesse.

Au-delà de ces mesures impératives à une bonne conservation, la protection contre ces divers parasites peut être renforcée par la mise en œuvre d'un **programme de lutte préventif** au moyen de matières actives homologuées à cet usage (Il existe des produits de biocontrôle autorisés pour cet usage). La stratégie à appliquer et à raisonner en fonction de vos propres paramètres :

- 🍏 **La pression parasitaire** : à la suite de vos notations à la récolte de l'an dernier vous pouvez estimer le cortège des pathogènes présent sur vos parcelles et la pression qu'il exerce,
- 🍏 **La durée supposée de conservation** : selon la durée de mise en conservation le programme de protection à mettre en œuvre adoptera, en général, une cadence plus importante en cas de longue période pour se réduire sur les circuits plus courts.
- 🍏 **Les conditions météorologiques** : les conditions météorologiques du mois précédent la récolte vont considérablement influencer les possibilités de contaminations par les agents pathogènes. Comme indiqué plus haut, 2021 est une année particulièrement favorable à ces pathologies et des premiers symptômes sont déjà visibles.

Vos stratégies doivent prendre en compte dans le choix des spécialités celles qui permettent de respecter les Délais d'emploi Avant Récolte (DAR). Ces derniers sont spécifiques à chaque spécialité et sont mentionnés sur les étiquettes. Les DAR vont directement influencer les LMR (Limites Maximales de Résidus).

La semaine en synthèse

	Flandre Maritime (59)	Flandre Intérieure (59-62)	Lille Sud (59)	Montreuillois (62)	La Bassée (59)	Hainaut (59)	Abbeillois (80-62)	Arrageois (62)	Cambrésis (59)	Avesnois (59)	Amiénois (80)	Thiérache (59-02)	Picardie Verte (80-60)	Neslois (80-60-02)	St Quentinnois (02)	Laonnois (02)	Montdidérien (80-60)	Beauvaisis (60)	Soissonnais (60-02)	Sensisien (60)	Omois (02)	
Capua						0																
Tendance																						
Carpocapse												0										
Tendance																						
Cossus	0																					
Tendance	↔																					
Eulia												0										
Tendance																						
Pandemis	0					0																
Tendance	↘																					
Petite Tordeuse des Fruits												1										
Tendance																						
Sésie du pommier	0	0				0																
Tendance	↔	↔																				
Tordeuse rouge des bourgeons						0																
Tendance																						
Tordeuse verte des bourgeons						0																
Tendance																						
Zeuzère												0										
Tendance																						
Puceron cendré						0	0															
Tendance						↕																
Puceron lanigère						0	0															
Tendance						↕																
Tavelure pousse							0					1										
Tendance												↗										
Tavelure fruits				1			0															
Tendance																						↕

Remerciements

**Nous tenons à remercier chaleureusement nos fidèles observateurs,
ainsi que nos fervents lecteurs.**

Excellente fin de saison à tous!

Merci à : Anne LAMBLIN et Didier DUJARDIN, Anne LIEVEN, Benoît et Vivien OUTTERS, Benoît VANDAELE, Bruno VANDENBUSSCHE, Camille BOTTIAU, Christine BOUTIN, Christophe PIETRAS, Elie VASSEUR, Emmanuel DALLE, Emmanuelle TALLEUX, Florent MACHU, François SWYNGHEDEAUW, Guillaume SEGUIN, Jean TORRADO et Xavier HERVE, Jenny THOMAS (A.A.A.T.), Moïse LABRE, Nathalie DELVAS (Materne), Pierre DANCOISNE, Romaric PAUCELLIER, Samuel CORNEE, Thierry BAUDUIN et Cyrille FEDERBE (Institut de Genech), Thierry FOURNIER.



Informations pratiques

- ☼ **Ce bulletin est produit sur base d'informations ponctuelles. Il donne une tendance de la situation sanitaire régionale ; celle-ci ne peut être transposée telle quelle à chacune des parcelles. Il convient donc avant chaque prise de décision d'intervention, d'aller observer les parcelles ou zones concernées.**
- ☼ **Des pratiques alternatives aux traitements notamment autres que ceux de biocontrôle existent, elles sont disponibles sur le site Ecophyto-PIC : [Portail](#) | [Ecophytopic](#)**
- ☼ **Vous retrouverez également ponctuellement des liens relatifs à des méthodes alternatives dans ce BSV dans la rubrique « gestion des risques »**

Informations pratiques

Accédez aux autres éditions du BSV :

- ☼ <http://draaf.hauts-de-france.agriculture.gouv.fr/Bulletins-de-sante-du-vegetal-BSV>
- ☼ <http://www.agriculture-HdF.fr/bulletin-sante-vegetal.html>
- ☼ <http://www.hautsdefrance.chambres-agriculture.fr/techniques-productions/cultures/bulletins-de-sante-du-vegetal/>

Action pilotée par le ministère chargé de l'Agriculture et de l'Alimentation et de la Transition écologique et solidaire, avec l'appui financier de l'Office Français de la Biodiversité (OFB), par les crédits issus de la redevance pour pollutions diffuses attribués au financement du plan Ecophyto.

Ce bulletin est rédigé à partir d'observations ponctuelles réalisées sur un réseau de parcelles. Il donne la tendance de la situation sanitaire. Toutefois celle-ci ne peut être transposée telle quelle à chacune des parcelles.

Directeur de la publication : Olivier DAUGER - Président de la Chambre Régionale d'Agriculture Hauts-de-France.

Animateurs filières et rédacteur : Ludovic TOURNANT - FREDON Hauts-de-France ; appui à la mise en œuvre des réseaux et observations : Martine DEGUETTE - FREDON Hauts-de-France

Bulletin édité sur la base des observations réalisées par les partenaires du réseau Haut-de-France : producteurs, techniciens, FREDON Hauts-de-France

Coordination et renseignements : Aurélie Albaut - Chambre d'agriculture de la Somme, Samuel Bueche - Chambre d'Agriculture du Nord - Pas de Calais

Mise en page et diffusion : Ludovic TOURNANT - FREDON Hauts-de-France

Publication gratuite, disponible sur les sites Internet de la [DRAAF Hauts-de-France](#) et des [Chambre d'Agriculture Hauts-de-France](#)