



Pépins : Pommes - Poires

Ravageurs

Lépidoptères

fin de la G1 ou dans la semaine

G2 significatives en secteurs précoces, dépassements de seuil observés



Carpocapse : conditions favorables pour les accouplements
nouvelles périodes d'incubations très rapides en cours
début des éclosions de G2 dans les secteurs précoces



Petite tordeuse des fruits : baisse notable des captures



Eulia : dépassement du seuil indicatif de nuisibilité localement



Capua : aucune capture enregistrée



Pandemis : vols locaux significatifs



Sésie du pommier : niveaux de captures importants localement



Zeuzère : captures constantes



Tordeuse rouge des bourgeons : forte activité en cours



Tordeuse verte des bourgeons : très faibles captures



Cossus-cossus : ravageur toujours en vol



Pucerons : fin de la période d'activité primaire

Pathologies



Oïdium : mise en œuvre des mesures prophylactiques d'actualité



Tavelure : Apparitions des dernières taches sur feuillage, attention aux repiquages désormais

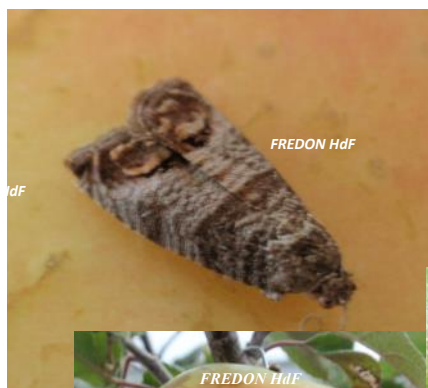


Monilioses : maladie présente en verger

Noyau : Pruniers—Cerisiers

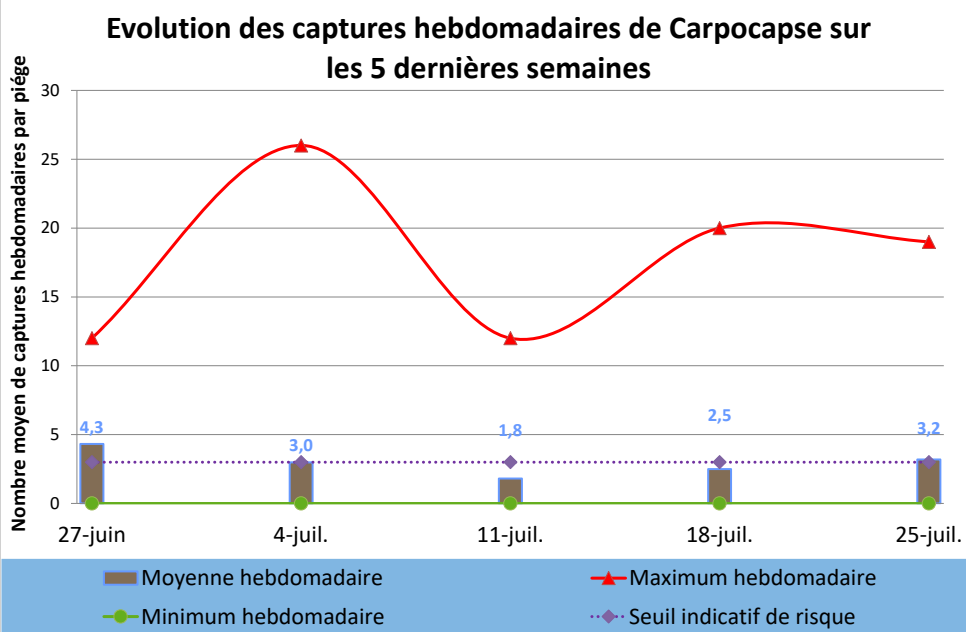


Carpocapse des prunes : pic de captures



RAVAGEURS

Carpocapse



Vol des adultes

Etat des lieux en parcelles,

Le vol de seconde génération a clairement débuté dans les secteurs les plus précoces de la région, avec des niveaux de populations importants localement (Soissonnais, Beauvaisis, Avesnois). Le niveau de captures moyen par piège et par semaine a été de 3,2 papillons, soit un niveau en hausse par rapport aux 2 semaines précédentes.

47% des parcelles du réseau régional de piégeage ont été concernées par la présence du ravageur, soit niveau en légère hausse de 6 points par rapport à la semaine dernière.

Analyses des risques,

Les niveaux de captures du carpocapse sont localement bien supérieurs au seuil indicatif de risque à l’hectare en parcelle non confusée sur les secteurs du Soissonnais, Beauvaisis, Avesnois. Dans tous ces secteurs, il s’agit de l’émergence de la G2, voir [page 5](#).

Il faut ajouter à ces pics de captures des conditions climatiques favorables aux accouplements pour ces secteurs, voir [page 4](#).

Gestion des risques,

Un suivi régulier des pièges à phéromone est actuellement impératif afin d’obtenir un monitoring précis.

Pour les parcelles ayant fait le choix d’une protection par confusion sexuelle, il est impératif de bien suivre les pièges de monitoring pour s’assurer de la bonne persistance de la confusion.

Dans les secteurs précoces, pensez à passer en stratégie de deuxième génération.

Evolution des captures hebdomadaires de Carposidella	18-juil.	25-juil.	Tendance /S-1
Flandre Maritime (59)	0,0	0,0	↔
Flandre Intérieure (59-62)	0,0	0,0	↔
Lille Sud (59)			
Montreuillois (62)	0,0	0,0	↔
La Bassée (59)			
Hainaut (59)	5,0		
Abbevillois (80-62)	1,0	0,8	↘
Arrageois (62)	0,0	0,0	↔
Cambrésis (59)			
Avesnois (59)	0,0	9,0	↗
Amiénois (80)			
Thiérache (59-02)	4,2	1,0	↘
Picardie Verte (80-60)			
Neslois (80-60-02)		2,0	
St Quentinnois (02)	0,0		
Laonnois (02)			
Montdidérien (80-60)			
Beauvaisis (60)		14,0	
Soissonnais (60-02)	4,7	14,5	↗
Senlisien (60)			
Omois (02)			

Seuil indicatif de risque en parcelle non-confusée :

3 captures / semaine / 1 piège sur 1 ha
4 captures / semaine / 1 piège sur 2 ha

5 captures / semaine / 1 piège sur 3 ha
6 captures / semaine / 1 piège sur 4 ha

Carpocapse



Accouplements et pontes

Etat des lieux en parcelles,

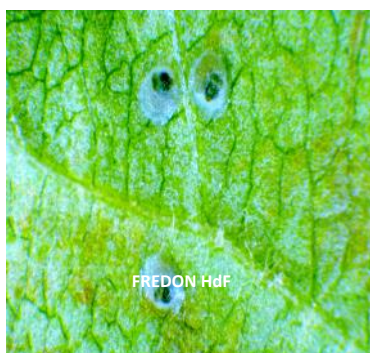
Avec le retour à des conditions moins chaudes et quelques averses orageuses en région dans le courant de la semaine dernières, les possibilités d'accouplements ont été nettement plus importantes sur la période. Ainsi, tous les secteurs enregistrent des possibilités d'accouplements continus du 20 au 23 juillet, que les températures caniculaires du 24 ont stoppé net.

Analyses des risques,

En définitive, tous les secteurs ont été concernés par cette reprise des possibilités d'accouplement de la semaine dernière. Ces données sont à mettre en lien avec les niveaux de captures durant cette période.

Gestion des risques,

Un suivi régulier des pièges à phéromone est actuellement impératif afin d'obtenir un monitoring précis, notamment de la dynamique du second vol.



Le tableau ci-contre vous résume la situation en fonction des secteurs géographiques (*données météorologiques issues des réseaux agrométéorologiques*).

■ période prise en référence pour le suivi des éclosions, d'autres dates de pontes sont possibles, cf. tableau.



Accouplements possibles Accouplements potentiels (conditions limites)	19/07/2022	20/07/2022	21/07/2022	22/07/2022	23/07/2022	24/07/2022	25/07/2022
Flandre Maritime (59)							
Flandre Intérieure (59-62)							
Lille Sud (59)							
Montreuillois (62)							
La Bassée (59)							
Hainaut (59)							
Abbevillois (80-62)							
Arrageois (62)							
Cambrésis (59)							
Avesnois (59)							
Amiénois (80)							
Thiérache (59-02)							
Picardie Verte (80-60)							
Neslois (80-60-02)							
St Quentinnois (02)							
Laonnois (02)							
Montdidérien (80-60)							
Beauvaisis (60)							
Soissonnais (60-02)							
Senlisien (60)							
Omois (02)							

Seuil indicatif de risque :

Conditions d'accouplements : températures et hygrométrie crépusculaires suffisantes réunies durant **2 jours consécutifs**.

dna : Données Non Accessibles, problème technique

Carpocapse



Incubation et éclosion des pontes



Etat des lieux en parcelles,

Conséquence des températures extrêmes, les possibilités d'accouplements et donc de pontes étaient limitées, d'où peu de périodes d'incubation en cours actuellement. De nouveau, un nombre restreint de périodes d'éclosions a été enregistré au cours de la semaine dernière, particulièrement dans la partie sud de la région.

Attention cependant avec les nouvelles périodes d'accouplements possibles, car les incubations vont se réaliser rapidement pour les semaines à venir.

Il est très important de suivre attentivement vos pièges à phéromones afin d'affiner les périodes à risques. (risque = dépassement de seuil à la date X, à reporter dans la colonne de gauche de votre secteur). Suivre nos prochains messages pour connaître l'évolution des incubations.

Attention la gestion de ces éclosions est encore à réaliser selon votre stratégie G1. Une alternance de solution (souche ou famille chimique) est d'ores et déjà à envisager au regard des prévisions d'un vol de G2 significatif, selon la modélisation, en tous secteurs.

	Périodes de pontes issues des accouplements				Date (prévisionnelle) de sortie des larves		Périodes de pontes issues des accouplements				Date (prévisionnelle) de sortie des larves
Flandre Maritime (59)	du	09-juil	au	10-juil.	22-juil.	Amiénois (80)	du	09-juil	au	10-juil.	21-juil
	du	15-juil	au	16-juil.	29-juil.		du	22-juil	au	23-juil.	3-août
	du	21-juil	au	22-juil.	9-août		du	-	au	-	
Flandre Intérieure (59-62)	du	21-juil	au	22-juil.	3-août	Thiérache (59-02)	du	09-juil	au	10-juil.	22-juil.
	du	-	au	-			du	21-juil	au	22-juil.	03-août
	du	-	au	-			du	-	au	-	
Lille Sud (59)	du	21-juil	au	22-juil.	3-août	Picardie Verte (80-60)	du	21-juil	au	22-juil.	03-août
	du	-	au	-			du	-	au	-	
	du	-	au	-			du	-	au	-	
Montreuillois (62)	du	09-juil	au	10-juil.	22-juil.	Neslois (80-60-02)	du	21-juil	au	22-juil.	4-août
	du	21-juil	au	22-juil.	4-août		du	-	au	-	
	du	-	au	-			du	-	au	-	
La Bassée (59)	du	09-juil	au	10-juil.	21-juil.	St Quentinnois (02)	du	21-juil	au	22-juil.	03-août
	du	21-juil	au	22-juil.	3-août		du	-	au	-	
	du	-	au	-			du	-	au	-	
Hainaut (59)	du	09-juil	au	10-juil.	21-juil.	Laonnois (02)	du	09-juil	au	10-juil.	21-juil.
	du	21-juil	au	22-juil.	3-août		du	21-juil	au	22-juil.	04-août
	du	-	au	-			du	-	au	-	
Abbevillois (80-62)	du	21-juil	au	22-juil.	3-août	Montdidérien (80-60)	du	09-juil	au	10-juil.	21-juil
	du	-	au	-			du	21-juil	au	22-juil.	3-août
	du	-	au	-			du	-	au	-	
Arrageois (62)	du	09-juil	au	10-juil.	21-juil.	Beauvaisis (60)	du	21-juil	au	22-juil.	4-août
	du	21-juil	au	22-juil.	4-août		du	-	au	-	
	du	-	au	-			du	-	au	-	
Cambrésis (59)	du	09-juil	au	10-juil.	21-juil.	Soissonnais (60-02)	du	21-juil	au	22-juil.	04-août
	du	21-juil	au	22-juil.	3-août		du	-	au	-	
	du	-	au	-			du	-	au	-	
Avesnois (59)	du	09-juil	au	10-juil.	22-juil.	Senlisien (60)	du	21-juil	au	22-juil.	4-août
	du	21-juil	au	22-juil.	3-août		du	-	au	-	
	du	-	au	-			du	-	au	-	
G2 : éclosion de larves issues de la seconde génération, à gérer selon la stratégie contre la seconde génération Incubation en cours : délai prévisionnel supérieur aux prévisions						Omois (02)	du	09-juil	au	10-juil.	20-juil
							du	21-juil	au	22-juil.	3-août
							du	-	au	-	

Retrouvez toutes les explications des tableaux carpodapse dans la fiche « OAD : Modèle Carpodapse DGAL-Onpv Carpodapse des pommes et des poires *Cydia pomonella* » ou en suivant [ce lien](#).

Modélisation Carpocapse



Effectifs cumulés à ce jour

Etat des lieux de la modélisation pour la G1,

Selon la modélisation, le vol de première génération est terminé sur l'ensemble de la région à l'exception des secteurs du Montreuillois, de l'Arrageois et de l'Amiénois où il devrait s'achever dans la semaine à venir. Le taux d'émergence cumulé moyen sur l'ensemble de la région est de 100% de la population totale attendue, variant de 98 à 100% selon les secteurs.

Le taux d'éclosion moyen des pontes est de 93% de la population totale larvaire attendue variant de 83 à 100% selon les secteurs.



Effectifs cumulés à venir

Etat des lieux de la modélisation pour la G2

Les conditions climatiques actuelles favorisent toujours un vol significatif de seconde génération du carpocapse des pommes et des poires, que la modélisation tend encore à amplifier l'importance selon les derniers calculs.

À ce jour, la seconde génération aurait **débuté** selon la modélisation dans la majorité des secteurs. Dans le courant **de la semaine à venir** le vol de seconde génération devrait débuter dans 6 nouveaux secteurs (voir ci-dessous).

Les premières éclosions auraient débuté dans les secteurs du Senlisien, du Soissonnais et Omois.

Le taux d'émergence cumulé moyen sur l'ensemble de la région est à ce jour de 7% de la population totale attendue variant de 0 à 51% selon les secteurs.

Le taux d'éclosion moyen des pontes sur l'ensemble de la région est à ce jour de 0% de la population totale attendue variant de 0 à 3% selon les secteurs, selon la modélisation du jour.

Zones géographiques	% d'émergence des adultes de G1	% d'éclosion de larves de G1	Prévision de début de G2 calculs manuels	Prévision de début de G2	% d'émergence des adultes de G2	% d'éclosion de larves de G2	Prévision de début d'éclosion de G2
Flandre Maritime (59)	100%	89%	29-juil	01-août	0%	0%	17-août
Flandre Intérieure (59-62)	100%	93%	24-juil	28-juil	0%	0%	12-août
Lille Sud (59)	100%	97%	19-juil	19-juil	6%	0%	31-juil
Montreuillois (62)	98%	83%	02-août	06-août	0%	0%	20-août
La Bassée (59)	100%	95%	20-juil	22-juil	4%	0%	04-août
Hainaut (59)	100%	97%	19-juil	19-juil	6%	0%	31-juil
Abbevillois (80-62)	100%	90%	25-juil	29-juil	0%	0%	12-août
Arrageois (62)	99%	87%	31-juil	03-août	0%	0%	19-août
Cambrésis (59)	100%	95%	20-juil	24-juil	1%	0%	07-août
Avesnois (59)	100%	95%	20-juil	25-juil	1%	0%	07-août
Amiénois (80)	98%	83%	01-août	06-août	0%	0%	21-août
Thiérache (59-02)	100%	92%	26-juil	29-juil	0%	0%	13-août
Picardie verte (80-60)	100%	93%	21-juil	25-juil	1%	0%	09-août
Neslois (80-60-02)	100%	96%	18-juil	20-juil	5%	0%	03-août
St Quentinnois (02)	100%	95%	20-juil	24-juil	1%	0%	06-août
Laonnois (02)	100%	96%	19-juil	21-juil	3%	0%	03-août
Montdidérien (80-60)	100%	93%	23-juil	26-juil	1%	0%	08-août
Beauvaisis (60)	100%	93%	22-juil	26-juil	1%	0%	10-août
Soissonnais (60-02)	100%	99%	14-juil	16-juil	20%	1%	26-juil
Senlisien (60)	100%	100%	11-juil	12-juil	51%	3%	22-juil
Omois (02)	100%	100%	12-juil	13-juil	45%	2%	22-juil

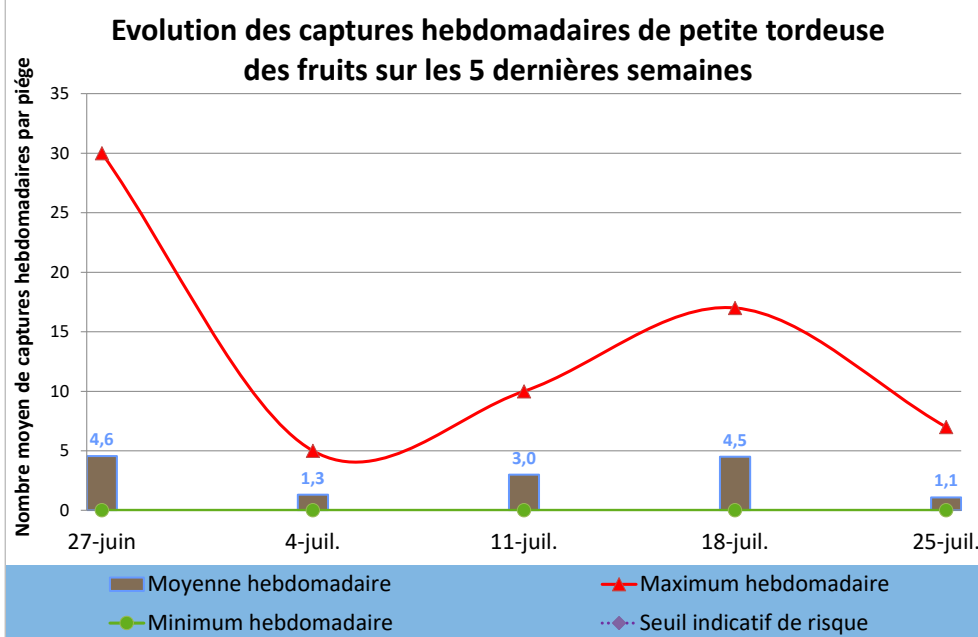
Petite tordeuse des fruits. Grapholitha Lobarzewskii.



Adultes



FREDON HdF



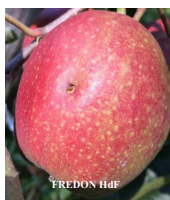
Etat des lieux en parcelles,

Les captures de la petite tordeuse des fruits ont été en nette baisse au cours de la semaine dernière dans l'ensemble du territoire du réseau de piégeage. Le niveau moyen de captures par semaine et par piège était de 1,1 papillons sur la période.

Sur la semaine, 25% des parcelles du réseau de piégeage régional ont été concernées par la présence du ravageur, soit une chute de 46 points.

Analyses des risques,

Deux secteurs (Thiérache et Montreuillois) sont toujours concernés à ce jour par des vols mais de moindre ampleur que les semaines précédentes. Sur les autres secteurs, la vigilance reste de rigueur.



Gestion des risques,

Un suivi régulier des pièges à phéromone est actuellement impératif afin d'obtenir un monitoring précis.

Pour les parcelles ayant fait le choix d'une protection par confusion sexuelle, il est impératif de bien suivre les pièges de monitoring pour s'assurer de la bonne persistance de la confusion.



Dans les autres parcelles, une protection spécifique peut parfois s'avérer nécessaire durant l'inter vol du carpocapse, comme actuellement.

Evolution des captures hebdomadaires de petite tordeuse des fruits	18-juil.	25-juil.	Tendance /S-1
Flandre Maritime (59)			
Flandre Intérieure (59-62)	8,0	0,0	↘
Lille Sud (59)			
Montreuillois (62)	6,0	3,5	↘
La Bassée (59)			
Hainaut (59)	2,3		
Abbevillois (80-62)			
Arrageois (62)	1,0	0,0	↘
Cambrésis (59)			
Avesnois (59)	0,5		
Amiénois (80)			
Thiérache (59-02)	8,0	1,0	↘
Picardie Verte (80-60)			
Neslois (80-60-02)		0,0	
St Quentinois (02)			
Laonnois (02)			
Montdidérien (80-60)			
Beauvaisis (60)		0,0	
Soissonnais (60-02)	0,0		
Senlisiens (60)			
Omois (02)			

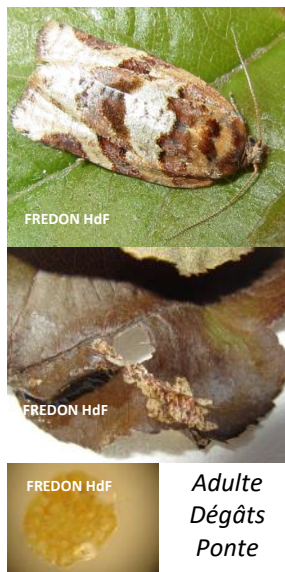
Seuil indicatif de risque :

Il n'existe pas à ce jour en France un seuil validé pour ce ravageur.

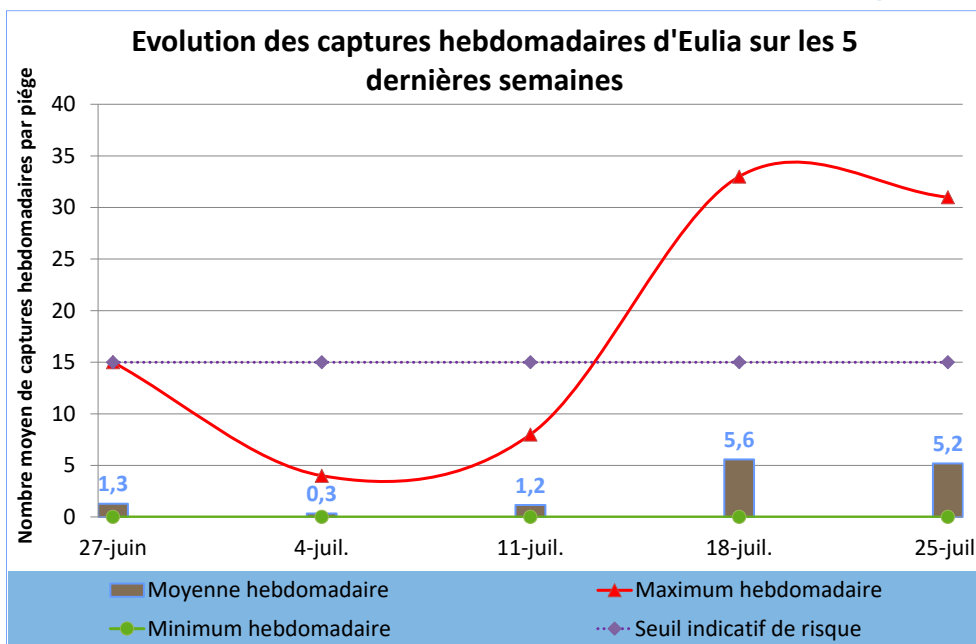
Biocontrôle :

Il existe des produits de biocontrôle autorisés pour cet usage.

Eulia



Adulte
Dégâts
Ponte



Etat des lieux en parcelle,

Le vol de deuxième génération d'eulia a été observé dans plusieurs secteurs de la région au cours de la semaine dernière. Le niveau moyen a été relativement stable avec 5,2 papillons par piège sur la semaine.

Sur la période, 40% des parcelles du réseau de piégeage régional ont été concernées par la présence du ravageur, soit une proportion en hausse de 5 points par rapport à celle d'il y a 15 jours.

Analyses des risques,

Localement, les niveaux de captures ont été au-delà du seuil indicatif de risque, notamment dans les secteurs de de l'Avesnois et du Beauvaisis.

Gestion des risques,

Un suivi régulier des pièges à phéromone est à réaliser afin d'obtenir un monitoring précis et détecter au plus tôt la reprise des vols. Les individus de deuxième génération engendrent les dégâts préjudiciables sur fruits.

Surtout dans les secteurs sensibles les plus au nord de la région, pensez à évaluer urgemment le niveau de dégâts engendré par eulia sur le premier vol, afin d'évaluer la pression du ravageur sur vos parcelles (1000 fruits à raison de 20 fruits en chapelet sur 50 arbres), si cela n'a pas été réalisé. Dans les autres secteurs, surveillez les premières éclosions.

Evolution des captures hebdomadaires d'Eulia	18-juil.	25-juil.	Tendance /S-1
Flandre Maritime (59)	0,0	10,0	↗
Flandre Intérieure (59-62)	0,0	0,0	↔
Lille Sud (59)			
Montreuillois (62)	0,0	0,5	↗
La Bassée (59)			
Hainaut (59)	8,7		
Abbevillois (80-62)	0,0	0,0	↔
Arrageois (62)	4,0	0,0	↘
Cambrésis (59)			
Avesnois (59)	3,5	16,0	↗
Amiénois (80)			
Thiérache (59-02)	9,7	6,0	↘
Picardie Verte (80-60)			
Neslois (80-60-02)		0,0	
St Quentinnois (02)			
Laonnois (02)			
Montdidérien (80-60)			
Beauvaisis (60)		15,0	
Soissonnais (60-02)	0,0		
Senlisien (60)			
Omois (02)			

Seuil indicatif de risque :

Aucun seuil n'est validé en France pour le premier vol. Sur les vols suivants : 15 captures par semaine (seuil validé en Italie)

Biocontrôle :

Il existe des produits de biocontrôle autorisés pour cet usage.



Capua



FREDON Hdf



FREDON Hdf

Adulte



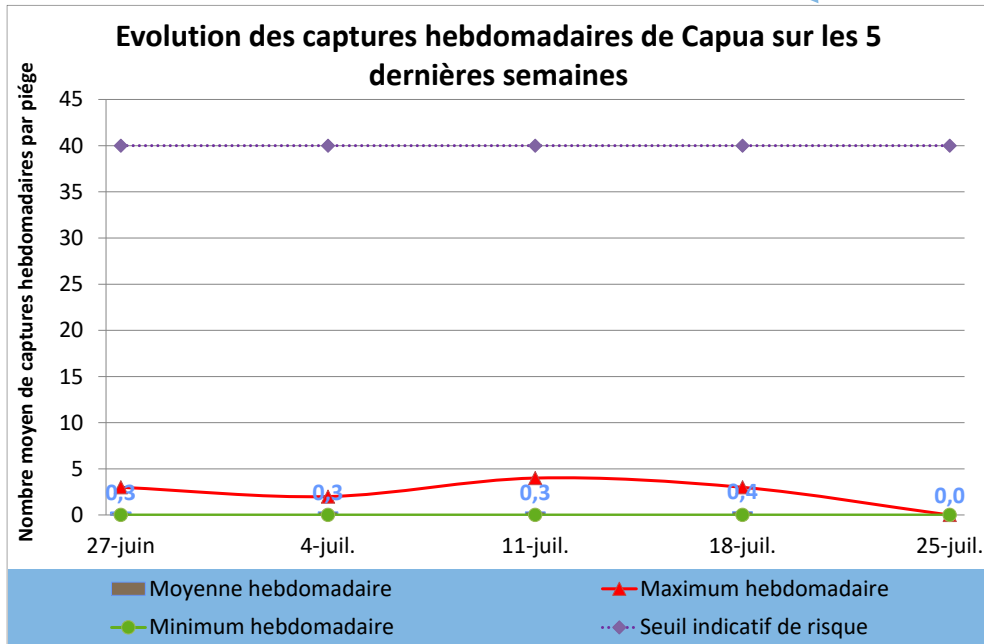
FREDON Hdf

Chenille



FREDON Hdf

Dégâts



Etat des lieux en parcelles,

Aucune capture n’a été enregistrée sur la région au cours de la semaine dernière.

Sur la période, *a fortiori* aucune des parcelles du réseau de piégeage régional n’a été concernée par la présence du ravageur.

Aucun dégât imputable à capua n’a pour l’heure été observé en parcelle au cours de la semaine dernière.

Analyses des risques,

Aucun dépassement du seuil indicatif de risque n’a été enregistré sur l’ensemble du réseau, au cours de la semaine dernière. La situation est calme et sous contrôle sur la région.

Gestion des risques,

Un suivi régulier des pièges à phéromone est actuellement impératif afin d’obtenir un monitoring précis.

Pour les parcelles ayant fait le choix d’une protection par confusion sexuelle, il est impératif de bien suivre les pièges de monitoring pour s’assurer de la bonne persistance de la confusion.

Evolution des captures hebdomadaires de Capua	18-juil.	25-juil.	Tendance /S-1
Flandre Maritime (59)			
Flandre Intérieure (59-62)			
Lille Sud (59)			
Montreuillois (62)	0,0	0,0	↔
La Bassée (59)			
Hainaut (59)	1,3		
Abbevillois (80-62)	0,0	0,0	↔
Arrageois (62)			
Cambrésis (59)			
Avesnois (59)			
Amiénois (80)			
Thiérache (59-02)	0,0	0,0	↔
Picardie Verte (80-60)			
Neslois (80-60-02)		0,0	
St Quentinnois (02)			
Laonnois (02)			
Montdidérien (80-60)			
Beauvaisis (60)		0,0	
Soissonnais (60-02)	0,0		
Senlisien (60)			
Omois (02)			

Seuil indicatif de risque :

40 captures sur une durée de 7 jours

Biocontrôle :

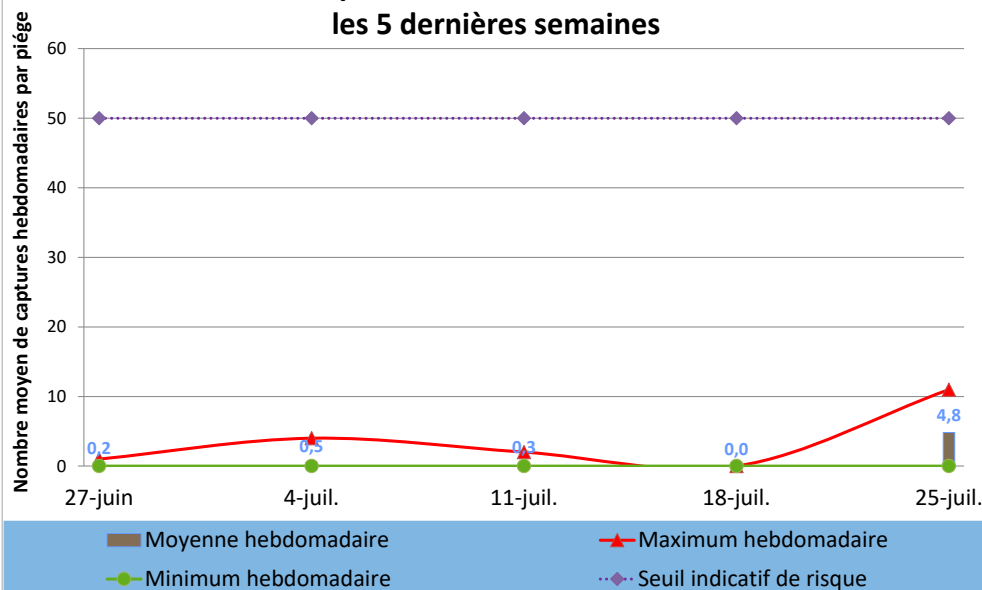
Il existe des produits de biocontrôle autorisés pour cet usage.



Pandemis

Adultes
Dégâts

Evolution des captures hebdomadaires de Pandemis sur les 5 dernières semaines

Etat des lieux en parcelles,

Des captures significatives de Pandemis ont été enregistrées au cours de la semaine dernière, avec un niveau moyen de captures par piège de 4,8 papillons par piège. Les secteurs concernés par la présence du ravageur se situent dans la moitié nord de la région et sur la façade maritime.

Sur la période, 50% des parcelles du réseau de piégeage régional n'a été concernée par la présence du ravageur, soit un niveau en hausse de 50 points par rapport à celui d'il y a 15 jours.

Aucun dégât imputable à pandemis n'a pour l'heure été observé en parcelle au cours de la semaine dernière.

Analyses des risques,

Aucun dépassement du seuil indicatif de risque n'a été enregistré sur l'ensemble du réseau, au cours de la semaine dernière, attention cependant au cumul des captures à réaliser sur 18 jours.

Gestion des risques,

Un suivi régulier des pièges à phéromone est actuellement impératif afin d'obtenir un monitoring précis.

Pour les parcelles ayant fait le choix d'une protection par confusion sexuelle, il est impératif de bien suivre les pièges de monitoring pour s'assurer de la bonne persistance de la confusion.

Evolution des captures hebdomadaires de Pandemis	18-juil.	25-juil.	Tendance /S-1
Flandre Maritime (59)	0,0	7,0	↗
Flandre Intérieure (59-62)	0,0	0,0	↔
Lille Sud (59)			
Montreuillois (62)			
La Bassée (59)			
Hainaut (59)	0,0		
Abbevilleois (80-62)	0,0	11,0	↗
Arrageois (62)	0,0	11,0	↗
Cambrésis (59)			
Avesnois (59)			
Amiénois (80)			
Thiérache (59-02)		0,0	
Picardie Verte (80-60)			
Neslois (80-60-02)		0,0	
St Quentinnois (02)			
Laonnois (02)			
Montdidérien (80-60)			
Beauvaisis (60)			
Soissonnais (60-02)			
Senlisien (60)			
Omois (02)			

Seuil indicatif de risque :

50 captures cumulées dans les 18 jours suivant la capture du premier papillon.

Biocontrôle :

Il existe des produits de biocontrôle autorisés pour cet usage.

Sésie du pommier

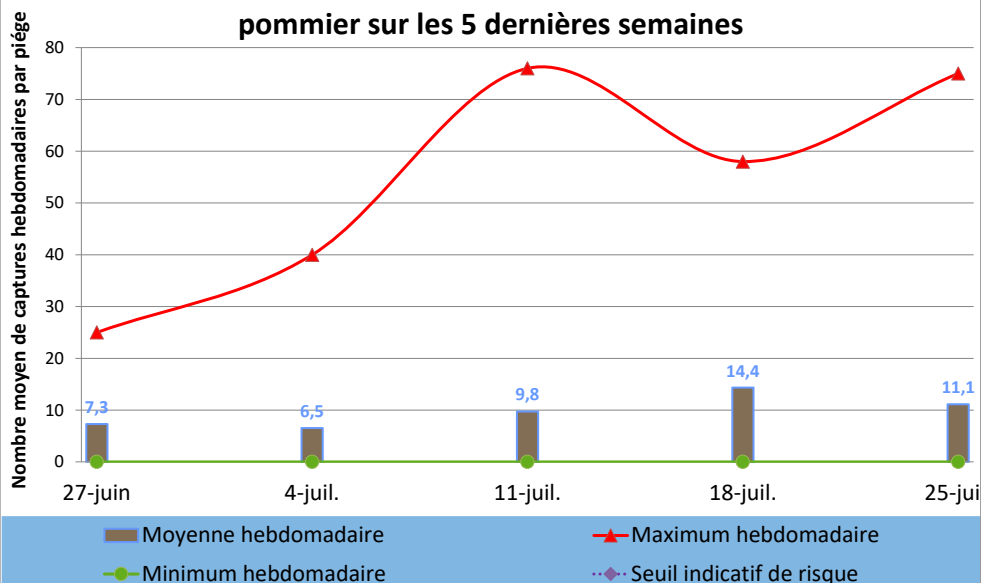


FREDON HdF



FREDON HdF

Evolution des captures hebdomadaires de sésie du pommier sur les 5 dernières semaines



Etat des lieux en parcelles.

Le vol de la sésie du pommier a été relativement constant en moyenne, avec surtout un secteur sensible au cours de la semaine dernière (Flandre Intérieure), pour un niveau de captures moyen à l'échelle du réseau de 11,1 papillons par piège et par semaine.

Sur la période, 33% des parcelles du réseau de piégeage régional ont été concernées par la présence du ravageur, soit une baisse de 31 points.

Analyses des risques,

Dans les secteurs à vols importants, une notation des dépouilles nymphales s'avère nécessaire pour confirmer l'importance des attaques de sésie.

Gestion des risques,

Dans les parcelles à vols importants la mise en place ou le renouvellement du piégeage alimentaire est impérative à ce stade.

Pensez à renouveler les pièges alimentaires dans les parcelles. Pour rappel : 85% d'eau + 10% de vin rouge + 5% de cassonade (essais de piégeage massif réalisés en 2006 et 2007 par la FREDON HdF, cf. [fiche technique](#) disponible en ligne).

Attention, avec les températures annoncées par Météo France, les conditions resteront favorables au ravageur et à l'évaporation dans les pièges. Pensez à renouveler leur contenu fréquemment pour un maximum d'efficacité dans toutes les parcelles régionales.

Evolution des captures hebdomadaires de sésie du pommier	18-juil.	25-juil.	Tendance /S-1
Flandre Maritime (59)	58,0	11,0	↘
Flandre Intérieure (59-62)	2,0	75,0	↗
Lille Sud (59)			
Montreuillois (62)			
La Bassée (59)			
Hainaut (59)	0,0		
Abbevillois (80-62)	0,0	3,0	↗
Arrageois (62)	9,0	0,0	↘
Cambrésis (59)			
Avesnois (59)	6,0		
Amiénois (80)			
Thiérache (59-02)	40,0	0,0	↘
Picardie Verte (80-60)			
Neslois (80-60-02)			
St Quentinnois (02)			
Laonnois (02)			
Montdidérien (80-60)			
Beauvaisis (60)		0,0	
Soissonnais (60-02)	3,0		
Senlisien (60)			
Omois (02)			

Seuil indicatif de risque :

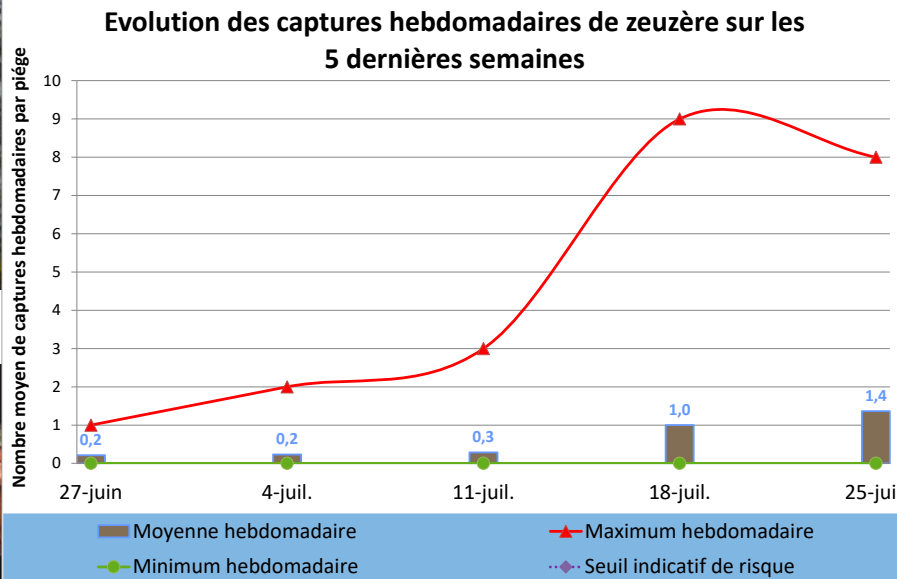
50 dépouilles nymphales / 50 arbres en jeunes parcelles,

200 à 400 dépouilles nymphales / 50 arbres en parcelles de plus de 7 ans

Zeuzère



Adulte



Etat des lieux en parcelles,

Des captures de zeuzère ont été détectées au cours de la semaine dernière sur le réseau régional de piégeage, avec des captures moyennes constantes de 1,4 papillons par piège.

Sur la période, 36% des parcelles du réseau de piégeage régional ont été concernées par la présence du ravageur, soit une nouvelle hausse relative de 11 points.

Analyses des risques,

Aucun dépassement du seuil indicatif de risque sur pousses n'a été enregistré sur l'ensemble du réseau, au cours de la semaine dernière.

Gestion des risques,

Pour les parcelles ayant fait le choix d'une protection par confusion sexuelle, il est impératif de bien suivre les pièges de monitoring pour s'assurer de la bonne persistance de la confusion.

Evolution des captures hebdomadaires de zeuzère	18-juil.	25-juil.	Tendance /S-1
Flandre Maritime (59)	0,0	1,0	↗
Flandre Intérieure (59-62)	0,0	0,0	↔
Lille Sud (59)			
Montreuillois (62)		0,0	
La Bassée (59)			
Hainaut (59)	0,0		
Abbevillois (80-62)	9,0	8,0	↘
Arrageois (62)	0,0	0,0	↔
Cambrésis (59)			
Avesnois (59)	1,0	0,0	↘
Amiénois (80)			
Thiérache (59-02)	0,5	0,0	↘
Picardie Verte (80-60)			
Neslois (80-60-02)		5,0	
St Quentinnois (02)		1,0	
Laonnois (02)			
Montdidérien (80-60)			
Beauvaisis (60)			
Soissonnais (60-02)	0,0		
Senlisiens (60)			
Omois (02)			

Seuil indicatif de risque :
10% de pousses terminales touchées pour 100 pousses observées à raison de 2 sur 50 arbres

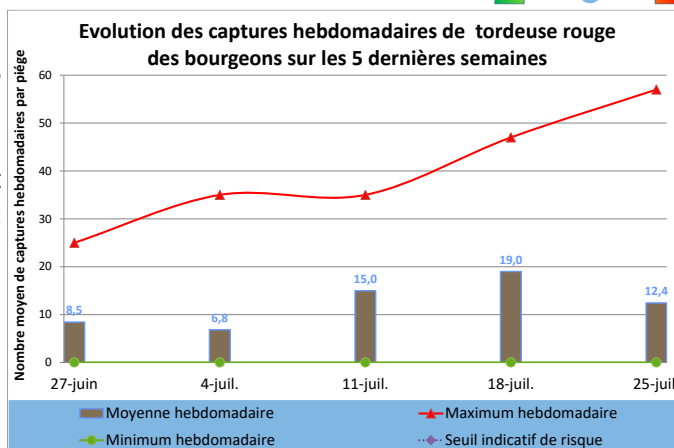
Tordeuse rouge des bourgeons



Etat des lieux en parcelles,

Les captures de tordeuse rouge des bourgeons ont été en baisse au cours de la semaine passée, en lien avec la baisse des températures. Localement, des niveaux de captures allant jusqu'à 57 papillons par piège et par semaine ont été enregistrés, notamment dans le secteur du Montreuillois et de la Thiérache.

Sur la période, 89% des parcelles du réseau de piégeage régional ont été concernées par la présence du ravageur, soit une très légère hausse de 9 points.



Analyses des risques,

L'analyse des niveaux de captures procurera des informations importantes sur l'efficacité de la gestion de la problématique durant ce printemps et sur celle pour le printemps prochain.

Gestion des risques,

Assurez un monitoring précis afin d'affiner votre stratégie pour l'an prochain.

Seuil indicatif de risque :

Il est fixé à 8% d'organes touchés pour l'ensemble des chenilles, lors du printemps de l'année suivante. Ce seuil s'établit sur base d'observations à réaliser sur un échantillon représentatif de 100 pousses à raison de 2 pousses sur 50 arbres.

Biocontrôle :

Il existe des produits de biocontrôle autorisés pour cet usage.

Tordeuse verte des bourgeons



Etat des lieux en parcelles,

Les captures de la tordeuse verte des bourgeons ont été en nette baisse au cours de la semaine dernière. Localement, des niveaux allant jusqu'à 2 papillons par piège et par semaine ont été enregistrés, toujours dans le secteur de la Thiérache.

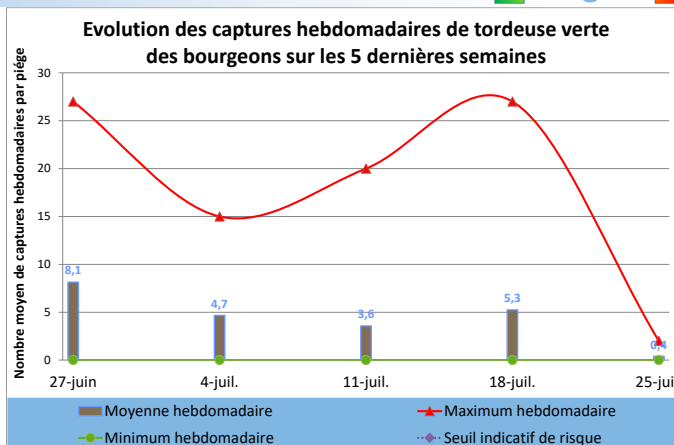
Sur la période, 20% des parcelles du réseau de piégeage régional ont été concernées par la présence du ravageur.

Analyses des risques,

L'analyse des niveaux de captures procurera des informations importantes sur l'efficacité de la gestion de la problématique durant ce printemps et sur celle pour le printemps prochain.

Gestion des risques,

Assurez un monitoring précis afin d'affiner votre stratégie pour l'an prochain.



Seuil indicatif de risque :

Il est fixé à 8% d'organes touchés pour l'ensemble des chenilles, lors du printemps de l'année suivante. Ce seuil s'établit sur base d'observations à réaliser sur un échantillon représentatif de 100 pousses à raison de 2 pousses sur 50 arbres.

Biocontrôle :

Il existe des produits de biocontrôle autorisés pour cet usage.

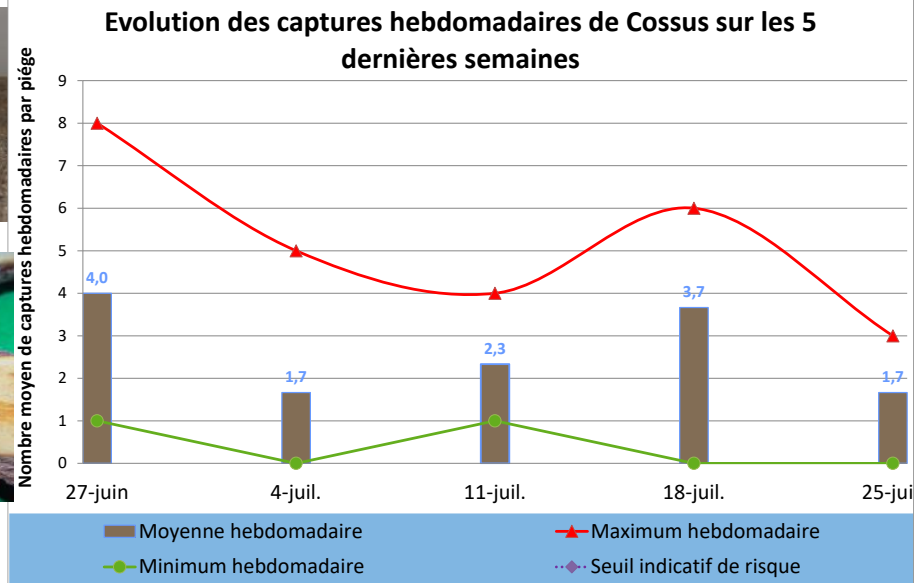
Cossus-Cossus



FREDON HdF



FREDON HdF



Etat des lieux en parcelles,

Les captures de cossus ont été à la baisse en moyenne sur le réseau régional de piégeage la semaine passée.

Des captures ont été observées en Flandre Maritime et en Thiérache au cours de la semaine passée.

Analyses des risques,

Les conditions chaudes réhaussent le niveau de vigilance nécessaire actuellement, particulièrement dans les parcelles sensibles.

Gestion des risques,

Dès les premiers signes d'infestation d'une parcelle, le piégeage massif (10p/ha) est relativement efficace.

Dans les parcelles sensibles, il est nécessaire de bien vérifier les pièges et de renouveler les capsules de phéromone, particulièrement avec les températures chaudes des jours actuels et à venir.

Evolution des captures hebdomadaires de Cossus	18-juil.	25-juil.	Tendance /S-1
Flandre Maritime (59)	5,0	2,0	↘
Flandre Intérieure (59-62)	0,0	0,0	↔
Lille Sud (59)			
Montreuillois (62)			
La Bassée (59)			
Hainaut (59)			
Abbevillois (80-62)			
Arrageois (62)			
Cambrésis (59)			
Avesnois (59)			
Amiénois (80)			
Thiérache (59-02)	6,0	3,0	↘
Picardie Verte (80-60)			
Neslois (80-60-02)			
St Quentinnois (02)			
Laonnois (02)			
Montdidérien (80-60)			
Beauvaisis (60)			
Soissonnais (60-02)			
Senlisien (60)			
Omois (02)			

Seuil indicatif de risque :

Il n'existe pas à ce jour de seuil validé en France.

Pucerons



Puceron cendré : l'activité des pucerons cendrés a été nulle dans le courant de la semaine dernière sur le secteur du Soissonnais. La situation est globalement saine en parcelles.

Puceron lanigère : les populations de puceron lanigère ont été quasi inexistantes au cours de la semaine dernière.



Pousse de pommier colonisée par le puceron cendré



Pousse de pommier colonisée par le puceron cendré avec présence d'auxiliaires



Pousse de pommier colonisée par le puceron lanigère

	Evolution de la colonisation par le puceron cendré sur pousse			Evolution de la colonisation par le puceron lanigère sur pousse		
	18-juil.	25-juil.	Tendance /S-1	18-juil.	25-juil.	Tendance /S-1
Flandre Maritime (59)						
Flandre Intérieure (59-62)						
Lille Sud (59)						
Montreuillois (62)		0,0				
La Bassée (59)						
Hainaut (59)	0,0			0,0		
Abbevillois (80-62)						
Arrageois (62)	0,0	0,0	↔	0,0	0,0	↔
Cambrésis (59)						
Avesnois (59)						
Amiénois (80)						
Thiérache (59-02)	0,0	0,0	↔	0,0		
Picardie Verte (80-60)						
Neslois (80-60-02)						
St Quentinnois (02)						
Laonnois (02)						
Montdidérien (80-60)						
Beauvaisis (60)						
Soissonnais (60-02)	1,0			0,0		
Senlisien (60)						
Omois (02)						

Seuil indicatif de risque :

(base de 100 pousses réparties à raison de 2 sur 50 arbres).

Pucerons :	Vert Migrant	Vert	Lanigère	Des Galles rouges	Cendré
Seuil :	60%	15%	10%	5%	1%

Pathologies

Oïdium



FREDON HdF

Etat des lieux en parcelles,

Le cycle de la maladie semble achevé sur la région, qui plus est avec les températures caniculaires des derniers jours, pouvant aller jusqu'à altérer les conidies du champignon, limitant par la même les contaminations.

Analyses des risques,

Le cycle de la maladie touche à sa fin.

Gestion des risques,

La mise en œuvre des mesures prophylactiques (coupe et export des pousses hors du verger) reste la solution actuellement à appliquer et limite les risques de recontaminations au sein du verger pour l'an prochain. Profitez donc des journées sèches pour opérer le nettoyage des parcelles.

	Evolution des contaminations sur pousse par l'Oïdium		
	11-juil.	18-juil.	Tendance /S-1
Flandre Maritime (59)	0,0	0,0	↔
Flandre Intérieure (59-62)			
Lille Sud (59)			
Montreuillois (62)	0,0		
La Bassée (59)			
Hainaut (59)	1,7	0,0	↓
Abbevillois (80-62)	0,0	0,0	↔
Arrageois (62)	0,0	0,0	↑
Cambrésis (59)			
Avesnois (59)			
Amiénois (80)			
Thiérache (59-02)	0,0	0,0	↔
Picardie Verte (80-60)			
Neslois (80-60-02)			
St Quentinnois (02)			
Laonnois (02)			
Montdidérien (80-60)			
Beauvaisis (60)			
Soissonnais (60-02)	0,0		
Senlisien (60)			
Omois (02)			

Seuil indicatif de risque :

5% de pousses contaminées /100 pousses.

Biocontrôle :

Il existe des produits de biocontrôle autorisés pour cet usage.

Tavelure en parcelles



Etat des lieux en parcelles,

Les conditions climatiques ne sont pas favorables aux repiquages de la maladie. De ce fait, très peu d'évolutions ont été observées au cours de la semaine passée.

Analyses des risques

Selon la modélisation les dernières taches s'observent sur l'ensemble du territoire régional. Attention maintenant aux repiquages.

Gestion des risques

Dans les parcelles avec taches, chaque épisode pluvieux pourra être à l'origine des recontaminations sur feuilles et fruits. Restez vigilants dans ces parcelles, même si les prévisions de Météo France ne sont à la faveur des repiquages pour les jours à venir.

	Evolution des contaminations sur pousse par la tavelure			Evolution des contaminations sur fruit par la tavelure		
	18-juil.	25-juil.	Tendance /S-1	18-juil.	25-juil.	Tendance /S-1
Flandre Maritime (59)	0,0	0,0	↔			
Flandre Intérieure (59-62)						
Lille Sud (59)						
Montreuillois (62)		0,0			0,0	
La Bassée (59)						
Hainaut (59)	0,0			0,0		
Abbevillois (80-62)	0,0			0,1		
Arrageois (62)	0,0	0,0	↓	0,3	0,3	↔
Cambrésis (59)						
Avesnois (59)	0,0			0,0		
Amiénois (80)						
Thiérache (59-02)	0,0	0,8	↑	0,6	1,7	↑
Picardie Verte (80-60)						
Neslois (80-60-02)		0,0			0,0	
St Quentinnois (02)						
Laonnois (02)						
Montdidérien (80-60)						
Beauvaisis (60)						
Soissonnais (60-02)	5,0			1,0		
Senlisien (60)						
Omois (02)						

Monilioses



Etat des lieux en parcelle,

Des symptômes de monilioses ont été observés au cours de la semaine dernière, avec une maladie plus favorisée par les averses orageuses, notamment sur les secteurs de l'Arrageois et de la Bassée.

Analyses des risques,

Les conditions climatiques annoncées par Météo France devraient être plus favorables au développement de la maladie sur la fin de semaine. La fréquence des blessures est actuellement en lien avec la recherche d'alimentation en eau des insectes et des oiseaux principalement qui opèrent des blessures sur fruits, porte d'entrée des spores de la maladie. Attention cependant en parcelles humides ou sous irrigation en frondaison.

Gestion des risques,

Les conditions humides, favorisent les contaminations par la maladie. Celles-ci pourront s'exprimer au verger mais également en conservation. Attention les fruits contaminés restent dans les arbres et sont les sources de recontaminations au verger.



Prunes

Carpocapse de la prune

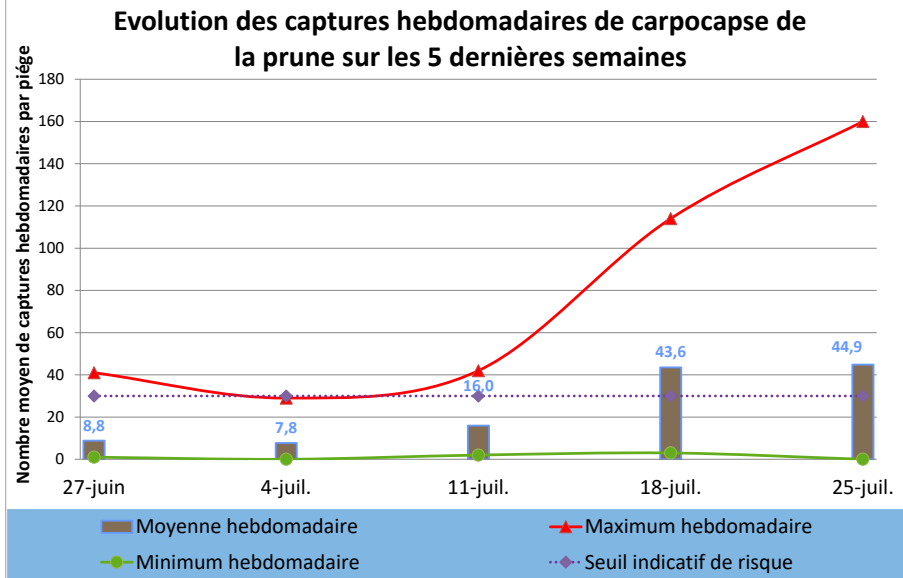


FREDON Hdf

Chenille et adulte



FREDON Hdf



Evolution des captures hebdomadaires de carpocapse de la prune	18-juil.	25-juil.	Tendance /S-1
Flandre Maritime (59)			
Flandre Intérieure (59-62)	3,0	0,0	↘
Lille Sud (59)			
Montreuillois (62)		8,0	
La Bassée (59)	70,0		
Hainaut (59)			
Abbevillois (80-62)	14,0	0,0	↘
Arrageois (62)	75,0	113,0	↗
Cambrésis (59)			
Avesnois (59)	114,0	160,0	↗
Amiénois (80)			
Thiérache (59-02)	14,5	31,0	↗
Picardie Verte (80-60)			
Neslois (80-60-02)		2,0	
St Quentinnois (02)			
Laonnois (02)			
Montdidérien (80-60)			
Beauvaisis (60)			
Soissonnais (60-02)			
Senlisien (60)			
Omois (02)			

Etat des lieux en parcelles,

Les captures du carpocapse des prunes ont encore été en hausse en moyenne et en parcelles sensibles sur le réseau de piégeage régional. Le niveau moyen de captures à l'échelle du réseau a été de 44,9 papillons par piège au cours de la semaine dernière. Des niveaux de captures allant jusque 160 papillons par piège sur la semaine ont été enregistrés, dans le secteur de l'Avesnois.

71% des parcelles du réseau ont été concernées par présence du ravageur au cours de la semaine passée.

Analyses des risques,

Les secteurs de l'Arrageois et de l'Avesnois sont cette semaine encore très nettement au-dessus du seuil indicatif de risque. La Thiérache a franchi ce seuil la semaine dernière.

Gestion des risques,

Un suivi régulier des pièges à phéromone est actuellement impératif afin d'obtenir un monitoring précis.

Pour les parcelles ayant fait le choix d'une protection par confusion sexuelle, il est impératif de bien suivre les pièges de monitoring pour s'assurer de la bonne persistance de la confusion.

Seuil indicatif de risque :

30 captures sur une durée de 7 jours

Biocontrôle :

Il existe des produits de biocontrôle autorisés pour cet usage.

La semaine en synthèse

	Flandre Maritime (59)	Flandre Intérieure (59-62)	Lille Sud (59)	Montreuillois (62)	La Bassée (59)	Hainaut (59)	Abbevilleois (80-62)	Arrageois (62)	Cambrésis (59)	Avesnois (59)	Amiénois (80)	Thiérache (59-02)	Picardie Verte (80-60)	Neslois (80-60-02)	St Quentinnois (02)	Laonnais (02)	Montdidérien (80-60)	Beauvaisis (60)	Soissonnais (60-02)	Senlisien (60)	Omois (02)	
Capua			0				0					0		0				0				
Tendance			↕				↔					↕										
Carpocapse	0	0	0				1	0		9		1		2				14	15			
Tendance	↔	↔	↕				↘	↔		↗		↘								↗		
Cossus	2	0										3										
Tendance	↘	↔										↘										
Eulia	10	0	1				0	0		16		6		0				15				
Tendance	↗	↔	↗				↔	↘		↗		↘										
Pandemis	7	0					11	11				0		0								
Tendance	↗	↔					↗	↗														
Petite Tordeuse des Fruits		0	4				0			0		1		0				0				
Tendance		↘	↘				↘			↘		↘										
Sésie du pommier	11	75					3	0		0		0						0				
Tendance	↘	↗					↗	↘		↘		↘										
Tordeuse rouge des bourgeons			18							57		3		2						4		
Tendance			↘							↗		↘								↗		
Tordeuse verte des bourgeons			0							0		1						0				
Tendance			↘							↔		↘										
Zeuzère	1	0	0				8	0		0		0		5	1							
Tendance	↗	↔					↘	↔		↘		↘										
Puceron cendré			0				0					0										
Tendance							↔					↔										
Puceron lanigère							0															
Tendance							↔															
Tavelure pousse	0		0				0					1		0								
Tendance	↔						↘					↗										
Tavelure fruits			0				0					2		0								
Tendance							↔					↗										
Oïdium	0					0	0	0				0										
Tendance	↔					↘	↔	↗				↔										
Carpocapse Prune		0	8			0	113			160		31		2								
Tendance		↘				↘	↗			↗		↗										



Suivi des lépidoptères



La semaine prochaine est à prévoir selon le [CALENDRIER](#), le renouvellement des capsules :

Capua

Et dans quinze jours :

Carpocapse des pommes et des poires

Cossus-cossus



Informations pratiques

- ⊗ Ce bulletin est produit sur base d'informations ponctuelles. Il donne une tendance de la situation sanitaire régionale ; celle-ci ne peut être transposée telle quelle à chacune des parcelles. Il convient donc avant chaque prise de décision d'intervention, d'aller observer les parcelles ou zones concernées.
- ⊗ Des pratiques alternatives aux traitements notamment autres que ceux de biocontrôle existant, elles sont disponibles sur le site Ecophyto-PIC : [Portail | Ecophytopic](#)
- ⊗ Vous retrouverez également ponctuellement des liens relatifs à des méthodes alternatives dans ce BSV dans la rubrique « gestion des risques »

Informations pratiques

Accédez aux autres éditions du BSV :

- ⊗ <http://draaf.hauts-de-france.agriculture.gouv.fr/Bulletins-de-sante-du-vegetal-BSV>
- ⊗ <http://www.agriculture-HdF.fr/bulletin-sante-vegetal.html>
- ⊗ <http://www.hautsdefrance.chambres-agriculture.fr/techniques-productions/cultures/bulletins-de-sante-du-vegetal/>

Prochain bulletin Arboriculture Fruitière le 9 août

Action pilotée par le ministère chargé de l'Agriculture et de l'Alimentation et de la Transition écologique et solidaire, avec l'appui financier de l'Office Français de la Biodiversité (OFB), par les crédits issus de la redevance pour pollutions diffuses attribués au financement du plan Ecophyto.

Ce bulletin est rédigé à partir d'observations ponctuelles réalisées sur un réseau de parcelles. Il donne la tendance de la situation sanitaire. Toutefois celle-ci ne peut être transposée telle quelle à chacune des parcelles.

Directeur de la publication : Olivier DAUGER - Président de la Chambre Régionale d'Agriculture Hauts-de-France.

Animateurs filières et rédacteur : Ludovic TOURNANT - FREDON Hauts-de-France ; appui à la mise en œuvre des réseaux et observations : Martine DEGUETTE - FREDON Hauts-de-France

Bulletin édité sur la base des observations réalisées par les partenaires du réseau Haut-de-France : producteurs, techniciens, FREDON Hauts-de-France

Coordination et renseignements : Aurélie Albaut - Chambre d'agriculture de la Somme, Samuel Bueche - Chambre d'Agriculture du Nord - Pas de Calais

Mise en page et diffusion : Ludovic TOURNANT - FREDON Hauts-de-France

Publication gratuite, disponible sur les sites Internet de la [DRAAF Hauts-de-France](#) et des [Chambre d'Agriculture Hauts-de-France](#)