









Ce bulletin est produit à partir d'observations ponctuelles. Il donne une tendance de la situation sanitaire régionale : celle-ci ne peut pas être transposée telle quelle à chacune des parcelles.



Pépins : Pommes - Poires

Ravageurs

Lépidoptères

-  **Carpocapse** : vols de G2 sporadiques
accouplements toujours possibles
éclosions de G2 retardées
Fin de vol et de la G2 en secteur précoce selon la modélisation
-  **Petite tordeuse des fruits** : fin de cycle
-  **Eulia** : reprises localisées de faibles vols
-  **Pandemis** : fin de vol
-  **Sésie du pommier** : fin de cycle annuel probable
-  **Zeuzère** : vols sporadiques

Pathologies

-  **Tavelure** : repiquages stables, conditions moins favorables
-  **Maladies de conservation** : conditions moins favorables aux contaminations au verger

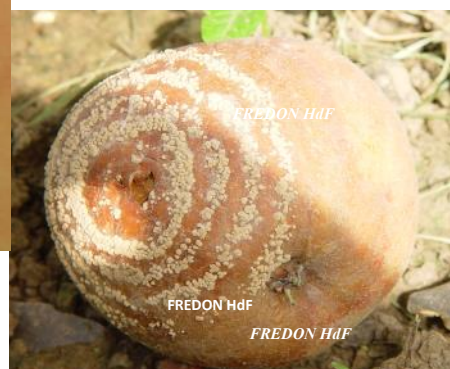
Noyau : Pruniers

-  **Carpocapse des prunes** : toujours en vol—mesures prophylactiques

Informations pratiques

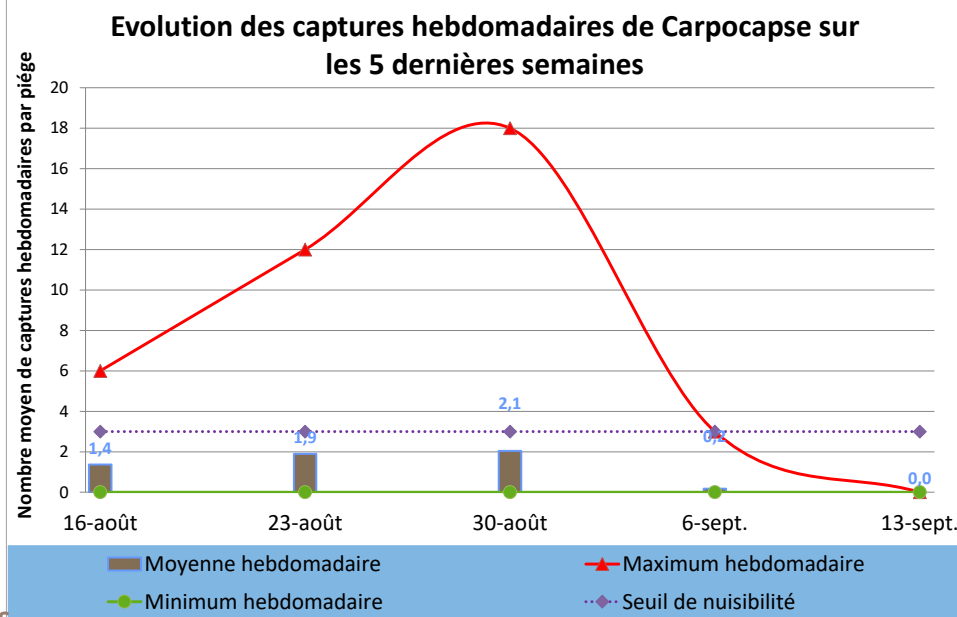
Mouches orientales des fruits : Vigilance !!!

Santé publique : Note nationale Ambroisie



RAVAGEURS

Carpocapse



Vol des adultes

Etat des lieux en parcelles,

Le vol du carpocapse des pommes et des poires a été quasi nul sur l'ensemble de la région sur les quinze derniers jours. Cependant, des captures tardives relativement localisées à certains secteurs de la région, synonyme d'une fin tardive de la seconde génération, ont été enregistrées. De ce fait, des niveaux de captures moyen par piège et par semaine de 0,2 et 0,0 papillon ont été enregistrés au cours des quinze derniers jours. 6 et 0% des parcelles du réseau régional de piégeage ont été concernées par la présence du ravageur sur la période.

Analyses des risques,

Au cours de ces 15 derniers jours, les niveaux de captures du carpocapse ont été très faibles, confirmant les tendances à la fin de vol de G2.

Quelques captures tardives ont encore été enregistrées à la faveur de la courte poussée des températures du 6 au 8 septembre dernier. À ce jour, aucune capture n'est observée sur le réseau et les conditions climatiques ne se profilent pas vers une émergence de populations importantes mais plutôt vers une fin de cycle accélérée.

Gestion des risques,

Malgré des conditions peu favorables au vol des adultes, un suivi régulier des pièges à phéromone est toujours impératif afin d'obtenir un monitoring précis de la dynamique très particulière cette année en cette fin de G2.

Pour les parcelles ayant fait le choix d'une protection par confusion sexuelle, il est impératif de bien suivre les pièges de monitoring pour s'assurer de la bonne mise en place de la confusion.

Evolution des captures hebdomadaires de Carposiphon pomonella	6-sept.	13-sept.	Tendance /S-1
Flandre Maritime (59)	0,0		
Flandre Intérieure (59-62)	0,0	0,0	↔
Lille Sud (59)			
Montreuillois (62)			
La Bassée (59)			
Hainaut (59)			
Abbevillois (80-62)	0,0		
Arrageois (62)	0,0	0,0	↔
Cambrésis (59)			
Avesnois (59)			
Amiénois (80)			
Thiérache (59-02)	0,4		
Picardie Verte (80-60)			
Neslois (80-60-02)	0,0		
St Quentinnois (02)			
Laonnois (02)	0,0		
Montdidérien (80-60)			
Beauvaisis (60)			
Soissonnais (60-02)		0,0	
Senlisien (60)			
Omois (02)			

Seuil indicatif de risque en parcelle non-confusée :

3 captures / semaine / 1 piège sur 1 ha
4 captures / semaine / 1 piège sur 2 ha

5 captures / semaine / 1 piège sur 3 ha
6 captures / semaine / 1 piège sur 4 ha

Carpocapse



Accouplements et pontes

Etat des lieux en parcelles,

Les conditions ont été globalement très favorables aux possibilités d'accouplements du carpocapse au cours des 15 derniers jours, à l'exception de la période du 6 au 8 septembre, durant laquelle la brusque augmentation des températures s'est accompagnée d'une baisse de l'hygrométrie. Cette dernière a été inférieure aux besoins pour permettre les accouplements du ravageur dans la plupart des secteurs de la région. De ce fait, à l'exception de cette petite pause, toutes les soirées ont permis en tous secteurs les accouplements du ravageur.

Analyses des risques,

Attention localement, cette période favorable aux accouplements a été accompagnée par l'émergence tardive plus significative des captures d'adultes issus de la G2. Dans les secteurs avec de forts taux de captures issues du vol de seconde génération, les périodes d'incubation sont toujours à suivre de près.

Gestion des risques,

Un suivi régulier des pièges à phéromone est actuellement impératif afin d'obtenir un monitoring le plus précis possible sur le début de G2.

Pour les parcelles ayant fait le choix d'une protection par confusion sexuelle, il est impératif de bien suivre les pièges de monitoring pour s'assurer de la bonne persistance de la confusion.



Le tableau ci-contre vous résume la situation en fonction des secteurs géographiques (*données météorologiques issues des réseaux agrométéorologiques*).
 ■ période prise en référence pour le suivi des éclosions, d'autres dates de pontes sont possibles, cf. tableau.

Accouplements possibles Accouplements potentiels (conditions limites)	31/08/2021	01/09/2021	02/09/2021	02/09/2021	03/09/2021	04/09/2021	05/09/2021	06/09/2021	07/09/2021	08/09/2021	09/09/2021	10/09/2021	11/09/2021	12/09/2021	13/09/2021
Flandre Maritime (59)															
Flandre Intérieure (59-62)															
Lille Sud (59)															
Montreuillois (62)															
La Bassée (59)															
Hainaut (59)															
Abbevillois (80-62)															
Arrageois (62)															
Cambrésis (59)															
Avesnois (59)															
Amiénois (80)															
Thiérache (59-02)															
Picardie Verte (80-60)															
Neslois (80-60-02)															
St Quentinnois (02)															
Laonnois (02)															
Montdidérien (80-60)															
Beauvaisis (60)															
Soissonnais (60-02)															
Senlisien (60)															
Omois (02)															



Seuil indicatif de risque :

Conditions d'accouplements : températures et hygrométrie crépusculaires suffisantes réunies durant **2 jours consécutifs**.

dna : Données Non Accessibles, problème technique

Carpocapse



Incubation et éclosion des pontes

Etat des lieux en parcelles,

Malgré des températures supérieures de 3 à 4°C par rapport aux normales de températures pour la saison selon Météo France, les éclosions se sont réalisées selon un calendrier conforme aux prévisions.

Depuis ces derniers jours, les éclosions qui s'opèrent potentiellement en parcelles, sont issues des accouplements de la fin du mois d'août. Les prévisions météorologiques permettent d'estimer une incubation relativement longue des prochaines pontes.

À ce jour, les dernières [pontes prises en références \(11/09\)](#) ont, selon les derniers calculs réalisés, une incubation de plus de 15 jours, du fait des températures fraîches.

Il est très important de suivre attentivement vos pièges à phéromones afin d'affiner les périodes à risques. (risque = dépassement de seuil à la date X, à reporter dans la colonne de gauche de votre secteur).

Suivre nos prochains messages pour connaître l'évolution des incubations.

 FREDON H4F	Périodes de pontes issues des accouplements			Date (prévisionnelle) de sortie des larves	 FREDON	Périodes de pontes issues des accouplements			Date (prévisionnelle) de sortie des larves		
Flandre Maritime (59)	du	21-août	au	22-août	6-sept.	Amiénois (80)	du	21-août	au	22-août	07-sept.
	du	28-août	au	29-août	11-sept.		du	28-août	au	29-août	11-sept.
	du	04-sept	au	5-sept.	21-sept.		du	04-sept	au	5-sept.	22-sept.
Flandre Intérieure (59-62)	du	21-août	au	22-août	7-sept.	Thiérache (59-02)	du	21-août	au	22-août	8-sept.
	du	28-août	au	29-août	12-sept.		du	28-août	au	29-août	12-sept.
	du	04-sept	au	5-sept.	21-sept.		du	04-sept	au	5-sept.	22-sept.
Lille Sud (59)	du	21-août	au	22-août	7-sept.	Picardie Verte (80-60)	du	21-août	au	22-août	07-sept.
	du	28-août	au	29-août	11-sept.		du	28-août	au	29-août	11-sept.
	du	04-sept	au	5-sept.	21-sept.		du	04-sept	au	5-sept.	21-sept.
Montreuillois (62)	du	21-août	au	22-août	7-sept.	Neslois (80-60-02)	du	21-août	au	22-août	6-sept.
	du	28-août	au	29-août	11-sept.		du	28-août	au	29-août	10-sept.
	du	04-sept	au	5-sept.	21-sept.		du	04-sept	au	5-sept.	21-sept.
La Bassée (59)	du	21-août	au	22-août	7-sept.	St Quentinnois (02)	du	21-août	au	22-août	07-sept.
	du	28-août	au	29-août	11-sept.		du	28-août	au	29-août	10-sept.
	du	04-sept	au	5-sept.	21-sept.		du	04-sept	au	5-sept.	20-sept.
Hainaut (59)	du	21-août	au	22-août	7-sept.	Laonnois (02)	du	21-août	au	22-août	6-sept.
	du	28-août	au	29-août	11-sept.		du	28-août	au	29-août	10-sept.
	du	04-sept	au	5-sept.	21-sept.		du	04-sept	au	5-sept.	21-sept.
Abbevillois (80-62)	du	21-août	au	22-août	6-sept.	Montdidérien (80-60)	du	21-août	au	22-août	07-sept.
	du	28-août	au	29-août	11-sept.		du	28-août	au	29-août	11-sept.
	du	04-sept	au	5-sept.	21-sept.		du	04-sept	au	5-sept.	21-sept.
Arrageois (62)	du	21-août	au	22-août	7-sept.	Beauvaisis (60)	du	21-août	au	22-août	7-sept.
	du	28-août	au	29-août	12-sept.		du	28-août	au	29-août	11-sept.
	du	04-sept	au	5-sept.	22-sept.		du	04-sept	au	5-sept.	22-sept.
Cambrésis (59)	du	21-août	au	22-août	7-sept.	Soissonnais (60-02)	du	21-août	au	22-août	06-sept.
	du	28-août	au	29-août	11-sept.		du	28-août	au	29-août	10-sept.
	du	04-sept	au	5-sept.	21-sept.		du	04-sept	au	5-sept.	21-sept.
Avesnois (59)	du	21-août	au	22-août	7-sept.	Senlisien (60)	du	21-août	au	22-août	6-sept.
	du	28-août	au	29-août	11-sept.		du	28-août	au	29-août	10-sept.
	du	04-sept	au	5-sept.	21-sept.		du	04-sept	au	5-sept.	21-sept.
G2 : éclosion de larves issues de la seconde génération, à gérer selon la stratégie contre la seconde génération Incubation en cours : délai prévisionnel supérieur aux prévisions					Omois (02)	du	21-août	au	22-août	06-sept.	
						du	28-août	au	29-août	10-sept.	
						du	04-sept	au	5-sept.	21-sept.	

Retrouvez toutes les explications des tableaux carpocapse dans la fiche « OAD : Modèle Carpocapse DGAL-Onpv Carpocapse des pommes et des poires *Cydia pomonella* » ou en suivant [ce lien](#).

Modélisation Carpocapse



Effectifs cumulés à ce jour

À ce jour, le vol des adultes de la seconde génération serait, ou serait en passe de, s'achever dans une très grande majorité des secteurs de la région. Dans les secteurs les plus tardifs de la région, l'absence d'amélioration significative des conditions climatiques a retardé l'évolution du cycle du ravageur.

Le taux d'émergence cumulé moyen sur l'ensemble de la région est de 100% de la population totale attendue, variant selon les secteurs de 90 à 100%. En définitive, seul le secteur du Montreuillois est encore concerné par le vol du paillon selon la modélisation. Attention cependant aux vols tardifs locaux encore observés dernièrement dans certains secteurs, et aux dégâts tardif qu'ils pourraient engendrer.

Le taux d'éclosion moyen des pontes est de 91% de la population totale larvaire attendue variant selon les secteurs de 75 à 100%.

L'absence globale d'amélioration des conditions climatiques de cette fin de saison, tend à précipiter la fin de cette génération pour le modèle. Selon les dernières simulations, quelques secteurs vont encore être concernés par de potentielles faibles quantités de nouvelles larves, mais dans la très large majorité des cas, les éclosions seront terminées d'ici la fin du mois.



Zones géographiques	Prévision de début d'éclosion de G2	% d'émergence des adultes de G2	Prévision du % total de population de G2 à émerger	% d'éclosion de larves de G2	Prévision de fin de G2
Flandre Maritime (59)	28-août	9%	9%	7%	01-oct
Flandre Intérieure (59-62)	24-août	15%	15%	13%	28-sept
Lille Sud (59)	15-août	26%	26%	25%	28-sept
Montreuillois (62)	28-août	9%	10%	8%	18-sept
La Bassée (59)	19-août	21%	21%	20%	24-sept
Hainaut (59)	18-août	22%	22%	20%	28-sept
Abbevillois (80-62)	25-août	14%	14%	14%	14-sept
Arrageois (62)	28-août	10%	10%	8%	23-sept
Cambrasis (59)	19-août	22%	22%	21%	20-sept
Avesnois (59)	20-août	18%	18%	17%	18-sept
Amiénois (80)	28-août	9%	9%	7%	06-oct
Thiérache (59-02)	26-août	12%	12%	9%	27-sept
Picardie Verte (80-60)	28-août	11%	11%	10%	25-sept
Neslois (80-60-02)	21-août	16%	16%	15%	15-sept
St Quentinnois (02)	20-août	16%	16%	16%	14-sept
Laonnois (02)	15-août	22%	22%	21%	28-sept
Montdidérien (80-60)	23-août	15%	15%	14%	24-sept
Beauvaisis (60)	23-août	14%	14%	13%	16-sept
Soissonnais (60-02)	14-août	26%	26%	25%	21-sept
Senlisien (60)	12-août	31%	31%	31%	10-sept
Omois (02)	14-août	24%	24%	23%	25-sept
% relatif sur la population de G2 estimée viable par le modèle					
Secteur le plus précoce	12-août	100%		100%	10-sept
Moyenne régionale	21-août	100%		91%	22-sept
Secteur le plus tardif	28-août	90%		75%	06-oct

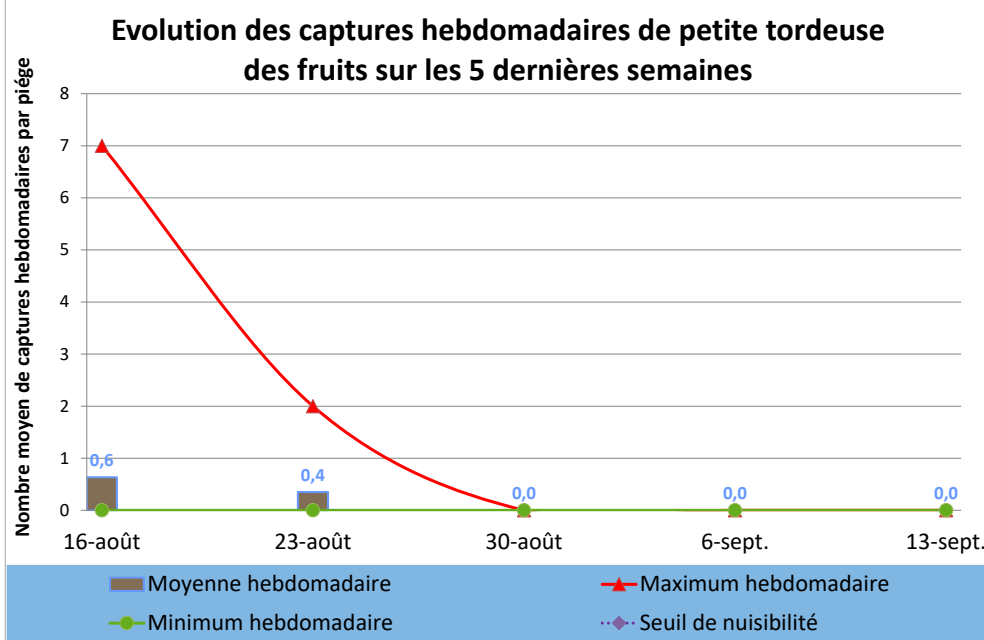
Petite tordeuse des fruits. Grapholitha Lobarzewskii.



Adultes



FREDON HdF

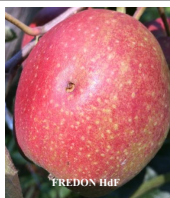


Etat des lieux en parcelles,

Les captures de la petite tordeuse des fruits ont été nulles sur les 15 derniers jours depuis notre dernier bulletin.

En moyenne, sur la région au cours de la semaine dernière aucun papillon par piège et par semaine n'a été capturé en parcelles.

Sur la période, aucune des parcelles du réseau de piégeage régional n'a été concernée en moyenne par la présence du ravageur.



Analyses des risques,

Les captures n'ont pas été significatives au cours des quinze derniers jours.

Gestion des risques,

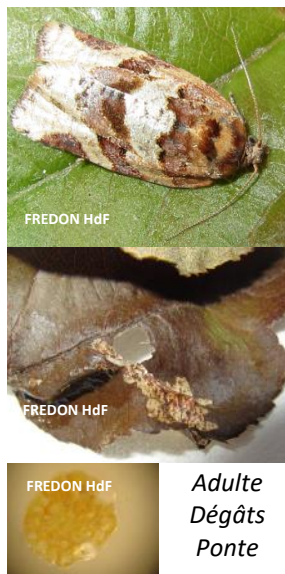
Un suivi régulier des pièges à phéromone est encore impératif afin d'obtenir un monitoring précis, surtout en parcelle avec historique.

Pour les parcelles ayant fait le choix d'une protection par confusion sexuelle, il est impératif de bien suivre les pièges de monitoring pour s'assurer de la bonne persistance de la confusion, et d'opérer des contrôles réguliers sur fruits (1000 par chapelets de 20 sur 50 arbres pour être représentatif de la parcelle) afin d'estimer également la pression du ravageur pour l'an prochain.

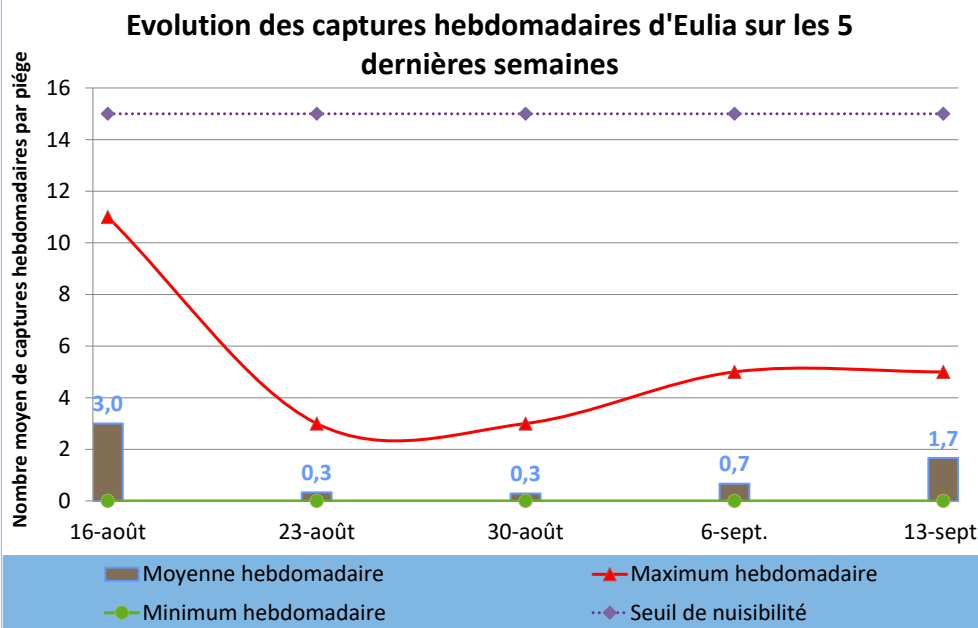
Evolution des captures hebdomadaires de petite tordeuse des fruits	6-sept.	13-sept.	Tendance /S-1
Flandre Maritime (59)			
Flandre Intérieure (59-62)	0,0	0,0	↔
Lille Sud (59)			
Montreuillois (62)			
La Bassée (59)			
Hainaut (59)			
Abbevillois (80-62)	0,0		
Arrageois (62)	0,0	0,0	↔
Cambrésis (59)			
Avesnois (59)			
Amiénois (80)			
Thiérache (59-02)	0,0		
Picardie Verte (80-60)			
Neslois (80-60-02)	0,0		
St Quentinnois (02)			
Laonnois (02)	0,0		
Montdidérien (80-60)			
Beauvaisis (60)			
Soissonnais (60-02)		0,0	
Senlisien (60)			
Omois (02)			

Seuil indicatif de risque :
 Il n'existe pas à ce jour en France un seuil validé pour ce ravageur.
Biocontrôle :
 Il existe des produits de biocontrôle autorisés pour cet usage.

Eulia



Adulte
Dégâts
Ponte



Etat des lieux en parcelle,

Des captures tardives d'Eulia ont été constatées dans certains secteurs du réseau, notamment en lien avec des conditions moins pluvieuses en région. Au cours des quinze derniers jours, les secteurs de l'Arrageois, de la Thiérache et de Flandre Intérieure ont été concernés par la présence du ravageur.

Sur la période, 20 et 33% des parcelles du réseau de piégeage régional ont été concernées par la présence du ravageur, soit une légère hausse depuis notre dernier bulletin.

Analyses des risques,

Ces captures bien que tardives, pourraient être à l'origine de quelques dégâts sur fruits à l'approche de la récolte. Cependant, les niveaux sont à ce jour bien en dessous du seuil indicatif de risque.

Gestion des risques,

Il convient de bien surveiller dans les secteurs sensibles, les pièges à phéromone afin d'obtenir un monitoring le plus précis possible, en cas de reprise tardive de vol.

Pour les parcelles ayant fait le choix d'une protection par confusion sexuelle, il est impératif de bien suivre les pièges de monitoring pour s'assurer de la bonne persistance de la confusion, et d'opérer des contrôles réguliers sur fruits (1000 par chapelets de 20 sur 50 arbres pour être représentatif de la parcelle).

Evolution des captures hebdomadaires d'Eulia	6-sept.	13-sept.	Tendance /S-1
Flandre Maritime (59)	0,0		
Flandre Intérieure (59-62)	4,0	5,0	↗
Lille Sud (59)			
Montreuillois (62)			
La Bassée (59)			
Hainaut (59)			
Abbevilleois (80-62)	0,0		
Arrageois (62)	5,0	0,0	↘
Cambrésis (59)			
Avesnois (59)			
Amiénois (80)			
Thiérache (59-02)	0,1		
Picardie Verte (80-60)			
Neslois (80-60-02)	0,0		
St Quentinnois (02)			
Laonnois (02)	0,0		
Montdidérien (80-60)			
Beauvaisis (60)			
Soissonnais (60-02)		0,0	
Senlisien (60)			
Omois (02)			

Seuil indicatif de risque :

Aucun seuil n'est validé en France pour le premier vol. Sur le second vol : 15 captures par semaine (seuil validé en Italie).

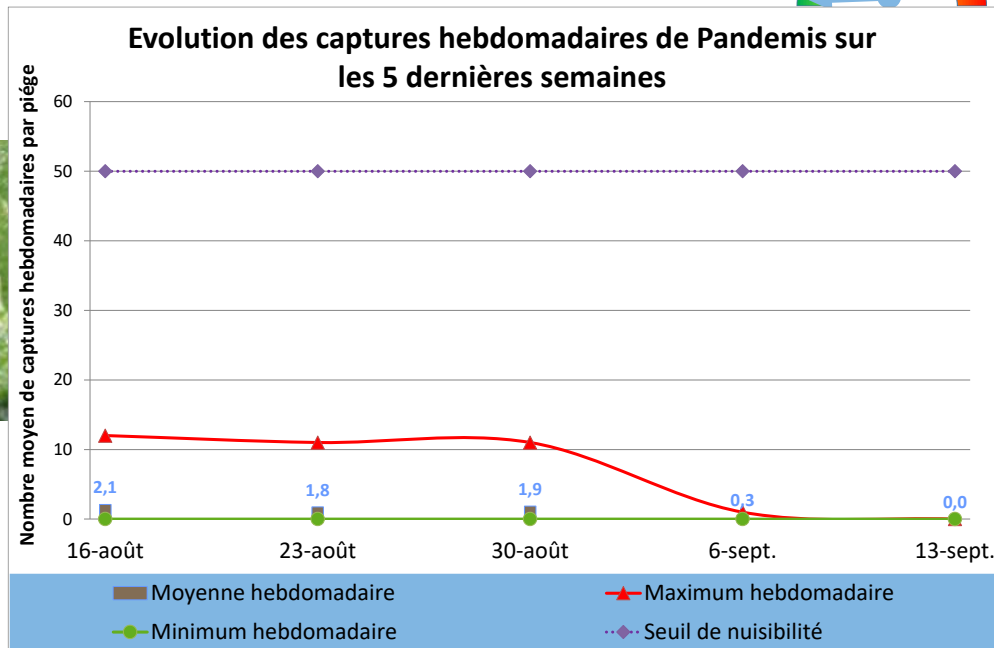
Biocontrôle :

Il existe des produits de biocontrôle autorisés pour cet usage.

Pandemis



Adultes



Etat des lieux en parcelles,

Aucune capture de pandemis n’a été enregistrée la semaine dernière sur le réseau de piégeage régional, après cependant encore quelques captures sporadiques, il y a quinze jours.

Durant la période de captures, 29% des parcelles du réseau de piégeage régional ont été concernées par la présence du ravageur, il y a quinze jours.

Aucun dégât imputable à pandemis n’a pour l’heure été observé en parcelle au cours de la semaine dernière.

Analyses des risques,

Malgré une activité jusque peu, plus dynamique qu’en cours de saison, aucun dépassement du seuil indicatif de risque n’a cependant été enregistré sur l’ensemble du réseau, au cours des 15 derniers jours. Le cycle du ravageur semble donc s’achever ainsi.

Gestion des risques,

Un suivi régulier des pièges à phéromone est actuellement impératif afin d’obtenir un monitoring précis, principalement dans les secteurs sensibles actuels.

Pour les parcelles ayant fait le choix d’une protection par confusion sexuelle, il est impératif de bien suivre les pièges de monitoring pour s’assurer de la bonne persistance de la confusion, et d’opérer des contrôles réguliers sur fruits (1000 par chapelets de 20 sur 50 arbres pour être représentatif de la parcelle).

Evolution des captures hebdomadaires de Pandemis	6-sept.	13-sept.	Tendance /S-1
Flandre Maritime (59)	0,0		
Flandre Intérieure (59-62)	1,0	0,0	↘
Lille Sud (59)			
Montreuillois (62)			
La Bassée (59)			
Hainaut (59)			
Abbevillois (80-62)	1,0		
Arrageois (62)	0,0	0,0	↔
Cambrésis (59)			
Avesnois (59)			
Amiénois (80)			
Thiérache (59-02)	0,0		
Picardie Verte (80-60)			
Neslois (80-60-02)	0,0		
St Quentinnois (02)			
Laonnois (02)	0,0		
Montdidérien (80-60)			
Beauvaisis (60)			
Soissonnais (60-02)			
Senlisien (60)			
Omois (02)			

Seuil indicatif de risque :

50 captures cumulées dans les 18 jours suivant la capture du premier papillon.

Biocontrôle :

Il existe des produits de biocontrôle autorisés pour cet usage.

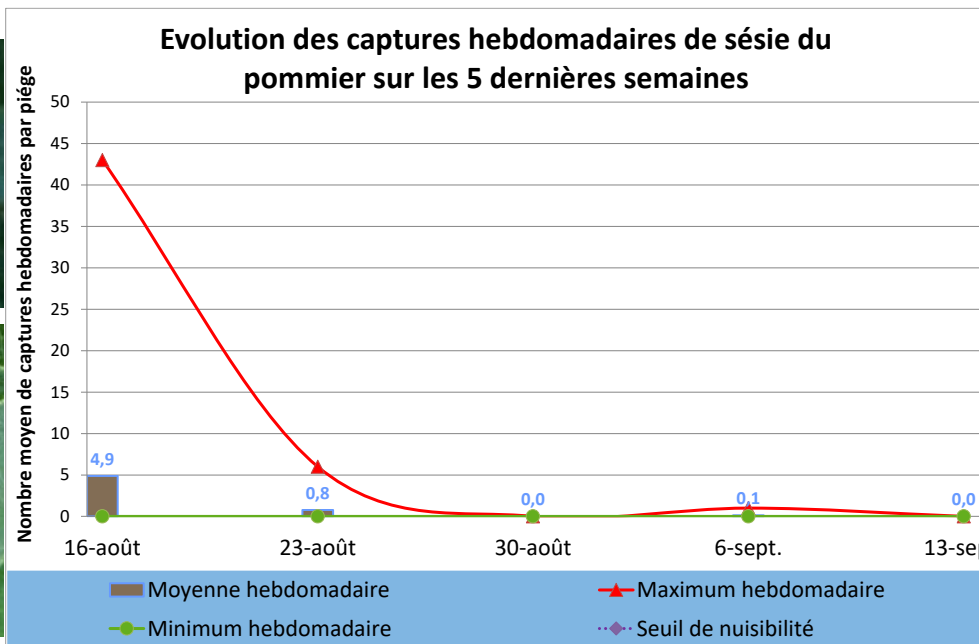
Sésie du pommier



FREDON HdF



FREDON HdF



Etat des lieux en parcelles,

Seules quelques captures sporadiques ont encore été enregistrées dans le seul secteur de Flandre Intérieure il y a quinze jours. Depuis, aucune capture n'a été observée sur le réseau de piégeage régional.

Sur la période, 14% puis 0% des parcelles du réseau de piégeage régional ont été concernées par la présence du ravageur, soit une valeur en nette baisse.

Analyses des risques,

Il est nécessaire de poursuivre le suivi de l'évolution des populations via le piégeage.

Dans les secteurs où des vols significatifs ont été observés, mettez en œuvre le piégeage alimentaire.

Gestion des risques,

Pensez à renouveler les pièges alimentaires dans les parcelles, notamment par suite de la "dilution" après les fréquents passage pluvieux. Pour rappel : 85% d'eau + 10% de vin rouge + 5% de cassonade (essais de piégeage massif réalisés en 2006 et 2007 par la FREDON HdF, cf. fiche technique disponible en ligne).

Evolution des captures hebdomadaires de sésie du pommier	6-sept.	13-sept.	Tendance /S-1
Flandre Maritime (59)	0,0		
Flandre Intérieure (59-62)	1,0	0,0	↘
Lille Sud (59)			
Montreuillois (62)			
La Bassée (59)			
Hainaut (59)			
Abbevillois (80-62)	0,0		
Arrageois (62)	0,0	0,0	↔
Cambrésis (59)			
Avesnois (59)			
Amiénois (80)			
Thiérache (59-02)	0,0		
Picardie Verte (80-60)			
Neslois (80-60-02)			
St Quentinnois (02)			
Laonnois (02)			
Montdidérien (80-60)			
Beauvaisis (60)			
Soissonnais (60-02)		0,0	
Senlisien (60)			
Omois (02)			

Seuil indicatif de risque :

50 dépouilles nymphales / 50 arbres en jeunes parcelles,
200 à 400 dépouilles nymphales / 50 arbres en parcelles de plus de 7 ans

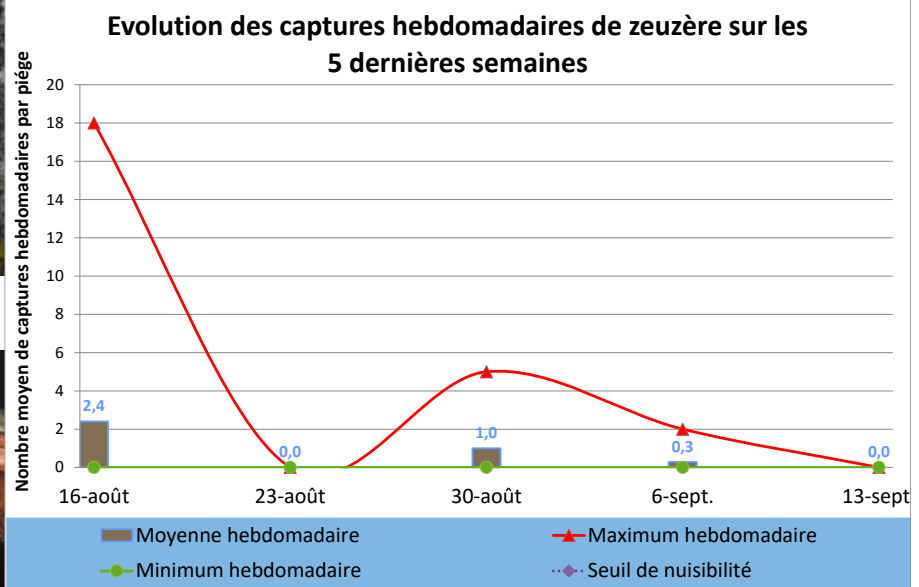
Zeuzère



Adulte



FREDON HdF



Etat des lieux en parcelles,

De faibles captures de zeuzère ont été enregistrées sur le seul secteur du Neslois au cours des quinze derniers jours.

Sur la période, 14 puis 0% des parcelles du réseau de piégeage régional ont été concernées par la présence du ravageur.

Analyses des risques,

Aucun dépassement du seuil indicatif de risque sur pousses n’a été enregistré sur l’ensemble du réseau, au cours des quinze derniers jours.

Gestion des risques,

Pour les parcelles ayant fait le choix d’une protection par confusion sexuelle, il est impératif de bien suivre les pièges de monitoring pour s’assurer de la bonne persistance de la confusion, et d’opérer des contrôles réguliers sur pousses (100 à raison de 2 sur 50 arbres pour être représentatif de la parcelle).

Dans les pièges destinés au piégeage massif, pensez au renouvellement des capsules pour maintenir l’attractivité des pièges.

Evolution des captures hebdomadaires de zeuzère	6-sept.	13-sept.	Tendance /S-1
Flandre Maritime (59)			
Flandre Intérieure (59-62)	0,0	0,0	↔
Lille Sud (59)			
Montreuillois (62)			
La Bassée (59)			
Hainaut (59)			
Abbevillois (80-62)	0,0		
Arrageois (62)	0,0	0,0	↔
Cambrésis (59)			
Avesnois (59)			
Amiénois (80)			
Thiérache (59-02)	0,0		
Picardie Verte (80-60)			
Neslois (80-60-02)	2,0		
St Quentinnois (02)			
Laonnois (02)	0,0		
Montdidérien (80-60)			
Beauvaisis (60)			
Soissonnais (60-02)		0,0	
Senlisien (60)			
Omois (02)			

Seuil indicatif de risque :
10% de pousses terminales touchées pour 100 pousses observées à raison de 2 sur 50 arbres

Pathologies

Tavelure en parcelles

Etat des lieux en parcelles,

Les conditions météorologiques ont été bien moins favorables aux repiquages et à l'apparition de nouvelles taches en parcelles au cours des 15 derniers jours. Dans la plupart des situations, la tendance est au maintien des symptômes, voire plus globalement même aux pathologies de fin de cycle.

Sur les quinze derniers jours, la présence de la maladie est observée en moyenne sur feuillage dans 83% des parcelles et sur fruits dans 80% d'entre elles.

Les prévisions de Météo France pour les prochains jours s'orientent vers des conditions climatiques plutôt calmes vis-à-vis des précipitations, mais attention au retour de passages pluvieux annoncés pour la fin du mois, favorables inévitablement aux repiquages, en pleine récolte.

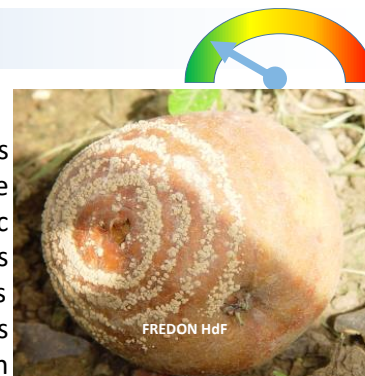


	Evolution des contaminations sur pousse par la tavelure			Evolution des contaminations sur fruit par la tavelure		
	6-sept.	13-sept.	Tendance /S-1	6-sept.	13-sept.	Tendance /S-1
Flandre Maritime (59)	0,0			0,0		
Flandre Intérieure (59-62)						
Lille Sud (59)						
Montreuillois (62)						
La Bassée (59)						
Hainaut (59)						
Abbevillois (80-62)						
Arrageois (62)	0,0	0,0	↔	0,0	0,0	↓
Cambrésis (59)						
Avesnois (59)						
Amiénois (80)						
Thiérache (59-02)	2,0					
Picardie Verte (80-60)						
Neslois (80-60-02)	20,0			12,5		
St Quentinnois (02)						
Laonnois (02)						
Montdidérien (80-60)						
Beauvaisis (60)						
Soissonnais (60-02)		5,0			5,0	
Senlisien (60)						
Omois (02)						

Maladies de conservation

Etat des lieux en parcelles,

Les conditions météorologiques actuelles, plus sèches, sont bien moins favorables aux contaminations sur fruits au verger par les maladies de conservation. Des attaques de monilioses, sont toujours bien visibles avec des taux de contaminations significatifs dans certaines parcelles notamment dans le secteur de La Bassée et de l'Arrageois. D'autres maladies sont également susceptibles de contaminer les fruits actuellement, mais dont l'expression des symptômes se réalisera après un temps de latence, en conservation, comme les gloéosporioses.



Analyses des risques,

Malgré des récoltes qui s'annoncent plus tardives cette année, l'apparition des spores de ces maladies est bien actuelle, malgré des conditions de contaminations moins favorables actuellement. Il convient donc de rester vigilant.

Gestion des risques,

Les maladies de conservation sont à l'origine de pertes importantes sur les fruits entreposés. Elles entraînent la pourriture des fruits, leur donnant divers aspects permettant de les classer. Il est ainsi possible de distinguer des pourritures sèche et humide, de consistance molle et dure...Néanmoins, l'identification précise de certaines maladies de conservation peut porter à confusion, le recours à des analyses en laboratoire est bien souvent nécessaire. Ces pathologies ont pour origine des champignons qui engendrent, par leur développement, ces dégâts. Le panel est relativement large, puisque plus de 40 maladies sont recensées sur pommes et poires.

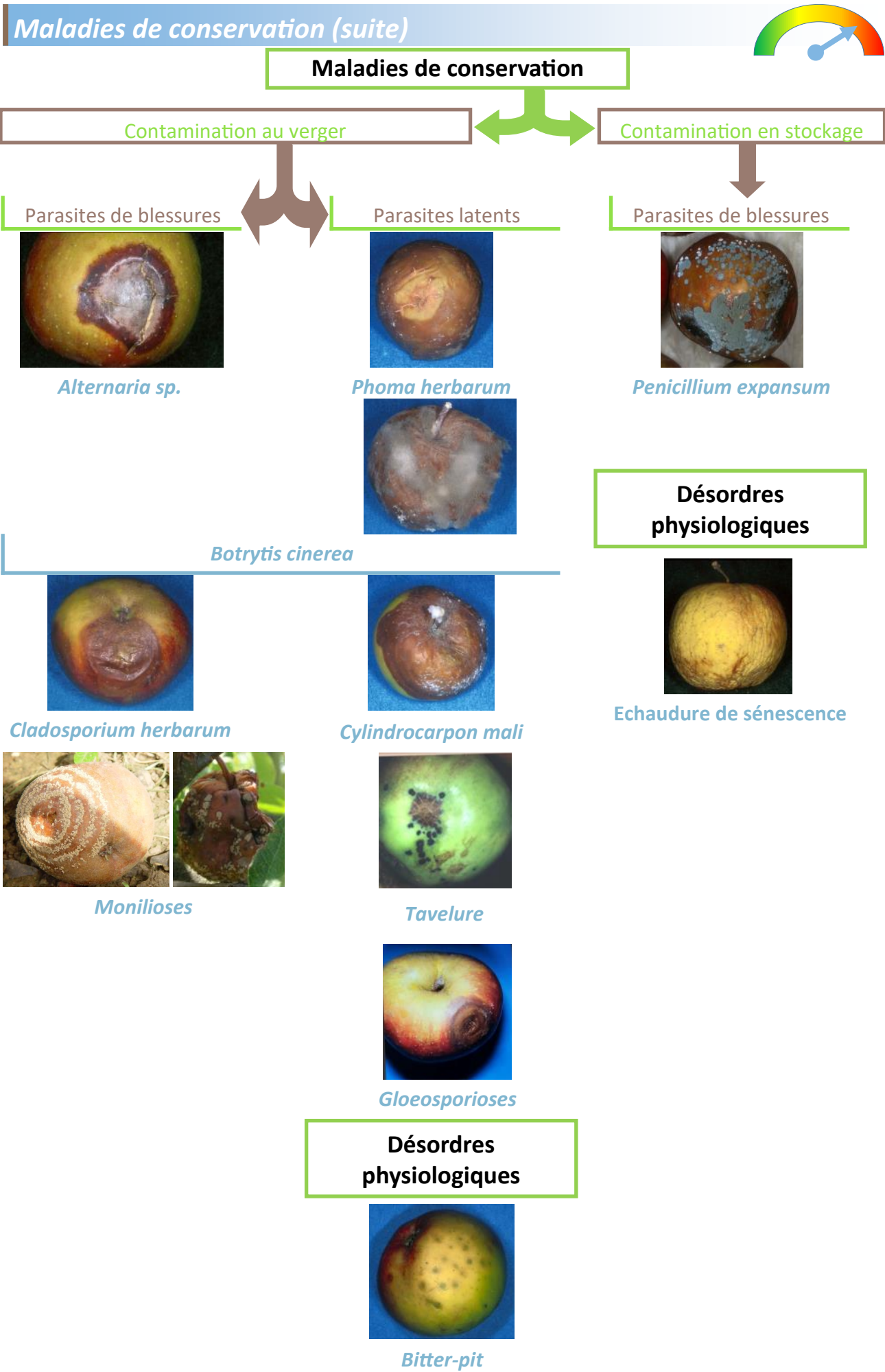
Plusieurs classifications ont été mises au point pour tenter de distinguer toutes ces pathologies. Parmi celles-ci, l'une s'attache à distinguer 2 catégories selon le mode de pénétration du champignon dans le fruit. Il sera alors possible de distinguer, les **champignons parasites de blessures** (les spores pathogènes sont issues de petits chancres, de fruits momifiés restés sur l'arbre au sein du verger, ou sont conservées sur les caisses, les emballages, les pallox et profiteront de blessures occasionnées aux fruits (piqûres d'insectes, impacts de grêle, coups...) pour les contaminer). Et les **champignons parasites latents** (les spores entrées naturellement par les pédoncules ou lenticelles, restent inactives et ne reprennent leur activité que lors de la maturation des fruits). Il faut cependant tenir compte du fait que certaines espèces peuvent adopter les deux comportements ou encore, que les symptômes observés sont la résultante de la superposition de pourritures d'origines distinctes. Le schéma en page suivante vous résume les principales maladies de conservation observées en région.

Dans le sillage des maladies de conservation dues à des agents infectieux, des troubles physiologiques peuvent également porter atteinte à la production. Là encore l'origine de ces altérations peut être variable. Pour certaines, elles sont exclusivement en relation avec la vie du fruit au verger, mais les conditions d'entreposage peuvent en réduire ou en aggraver l'incidence. À l'inverse, d'autres origines proviennent exclusivement du stockage. Dans ce dernier cas, il s'agit souvent d'accidents survenus lors de la conservation. Le choix de conditions de conservation inadaptées en est régulièrement une des raisons.

Pour ce type de troubles, là encore la détermination peut parfois s'avérer délicate du fait de l'adjonction de facteurs. Parmi les principaux agents responsables des troubles physiologiques, il est possible de citer :

- 🍏 Des carences ou des excès en minéraux,
- 🍏 Les conditions de conservation,
- 🍏 Les traitements post-récolte,
- 🍏 La surmaturité,
- 🍏 L'exposition trop importante aux rayons du soleil

Ils engendreront des brunissements, de la phytotoxicité...



Maladies de conservation (suite)

La maîtrise des maladies de conservation comporte en plus des actions spécifiques signalées pour chacune d'entre-elles, des **mesures prophylactiques générales incontournables** pour atteindre une efficacité optimale. Parmi ces mesures citons :

- 👉 **La réduction de l'inoculum** : il est important de limiter les sources de contaminations. Pour ce faire, l'élimination et l'exportation des fruits momifiés, des parties ou rameaux chancreux...est à mettre en œuvre avant la récolte,
- 👉 **Le choix de la période de récolte** : de nombreux pathogènes nécessitent une forte hygrométrie voire des précipitations pour contaminer les fruits. De ce fait, le choix de la période de récolte influencera l'ampleur des contaminations. Il est donc nettement préférable d'aborder la récolte en évitant les périodes pluvieuses ou de reporter la récolte des variétés sensibles au profit d'une moins sensible, (voir [pages 28 à 33 du guide TransBioFruit](#), par exemple)
- 👉 **L'état sanitaire des locaux et du matériel** : les locaux de conservation, le matériel de stockage tout comme celui utilisé durant la récolte sont d'autres sources non négligeables de contaminations. C'est pourquoi une désinfection minutieuse de tous les locaux et du matériel (palox, caisses, bag, chaîne de tri...) doit être réalisée, particulièrement en cette année pluvieuse. Pour les locaux, le système de ventilation doit fonctionner durant toute la phase de désinfection. Pour les convoyeurs à eau, le changement de celle-ci doit être opéré régulièrement en exportant dans la mesure du possible l'eau souillée. Une fois cette désinfection réalisée, évitez au maximum les recontaminations, notamment par un transport trop précoce des palox en parcelle...
- 👉 **Les manipulations durant la récolte** : les parasites de blessures sont nombreux. Les blessures peuvent provenir des manipulations durant la récolte : coups (ongles, bagues, ...) chocs (déversement, transport, ...). La manipulation des fruits demandera donc minutie et délicatesse.

Au-delà de ces mesures impératives à une bonne conservation, la protection contre ces divers parasites peut être renforcée par la mise en œuvre d'un **programme de lutte préventif** au moyen de matières actives homologuées à cet usage (Il existe des produits de biocontrôle autorisés pour cet usage). La stratégie à appliquer et à raisonner en fonction de vos propres paramètres :

- 👉 **La pression parasitaire** : suite à vos notations à la récolte de l'an dernier vous pouvez estimer le cortège des pathogènes présent sur vos parcelles et la pression qu'il exerce,
- 👉 **La durée supposée de conservation** : selon la durée de mise en conservation le programme de protection à mettre en œuvre adoptera, en général, une cadence plus importante en cas de longue période pour se réduire sur les circuits plus courts.



- 👉 **Les conditions météorologiques** : les conditions météorologiques du mois précédent la récolte vont considérablement influencer les possibilités de contaminations par les agents pathogènes. Comme indiqué plus haut, 2021 est une année particulièrement favorable à ces pathologies et des premiers symptômes sont déjà visibles.

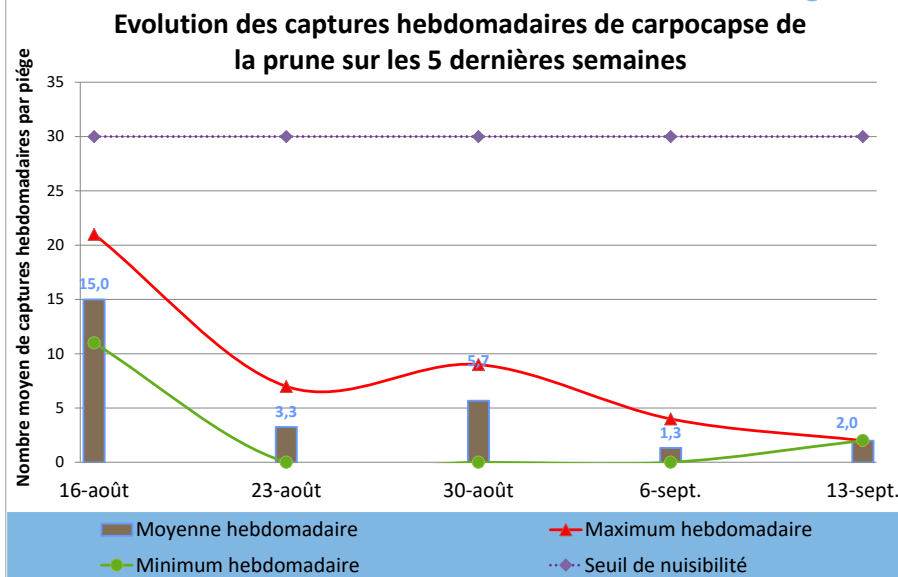
Vos stratégies doivent prendre en compte dans le choix des spécialités celles qui permettent de respecter les Délais d'emploi Avant Récolte (DAR). Ces derniers sont spécifiques à chaque spécialité et sont mentionnés sur les étiquettes. Les DAR vont directement influencer les LMR (Limites Maximales de Résidus).

Prunes

Carpocapse de la prune



Chenille et adulte



Evolution des captures hebdomadaires de carpocapse de la prune	6-sept.	13-sept.	Tendance /S-1
Flandre Maritime (59)			
Flandre Intérieure (59-62)			
Lille Sud (59)			
Montreuillois (62)			
La Bassée (59)			
Hainaut (59)			
Abbevillois (80-62)	0,0		
Arrageois (62)	4,0	2,0	↘
Cambrésis (59)			
Avesnois (59)			
Amiénois (80)			
Thiérache (59-02)	0,0		
Picardie Verte (80-60)			
Neslois (80-60-02)			
St Quentinnois (02)			
Laonnois (02)			
Montdidérien (80-60)			
Beauvaisis (60)			
Soissonnais (60-02)			
Senlisien (60)			
Omois (02)			

Etat des lieux en parcelles,

Les captures du carpocapse des prunes ont été en baisse au cours des quinze derniers jours en région en lien fortement avec la fin de récolte des fruits.

Les niveaux de captures au cours de la semaine dernière ont été de 2 papillons en moyenne par piégeage et par semaine, mais sur le seul secteur Arrageois.

Des niveaux de dégâts allant jusque plus de 5% de fruits touchés ont été enregistrés, notamment sur le secteur du Neslois.

Analyses des risques,

Malgré la fin des récoltes proche, ces vols tardifs actuels permettent au ravageur d'augmenter leur inoculum pour l'an prochain.

Gestion des risques,

Un travail d'élimination des fruits touchés par le ravageur actuellement est très favorable à la réduction de l'inoculum pour l'an prochain. Pensez à éliminer et exporter les fruits visiblement touchés hors du verger lors de la récolte plutôt que de les mettre à terre ou de ne pas les récolter.

Seuil indicatif de risque :

30 captures sur une durée de 7 jours

Biocontrôle :

Il existe des produits de biocontrôle autorisés pour cet usage.

	Flandre Maritime (59)	Flandre intérieure (59-62)	Lille Sud (59)	Montreuillois (62)	La Bassée (59)	Hainaut (59)	Abbevillois (80-62)	Arrageois (62)	Cambrésis (59)	Avesnois (59)	Amiénois (80)	Thiérache (59-02)	Picardie Verte (80-60)	Neslois (80-60-02)	St Quentinnois (02)	Laonnois (02)	Montdidérien (80-60)	Beauvaisis (60)	Soissonnais (60-02)	Sensilien (60)	Omois (02)	
Capua																						
Tendance																						
Carpocapse		0					0												0			
Tendance		↕					↕															
Cossus		0																				
Tendance		↘																				
Eulia		5					0												0			
Tendance		↗					↘															
Mineuse C																			0			
Tendance																						
Mineuse M																				10		
Tendance																						
Pandemis		0					0															
Tendance		↘					↕															
Petite Tordeuse des Fruits		0					0												0			
Tendance		↕					↕															
Sésie du pommier		0					0												0			
Tendance		↘					↕															
Tordeuse rouge des bourgeons											0	0										
Tendance											↕	↕										
Tordeuse verte des bourgeons																						
Tendance																						
Zeuzère		0					0												0			
Tendance		↕					↕															
Puceron cendré																						
Tendance																						
Puceron lanigère																						
Tendance																						
Tavelure pousse							0												5			
Tendance							↕															
Tavelure fruits							0												5			
Tendance							↘															
Oïdium																						
Tendance																						
Carpocapse Prune							2															
Tendance							↘															

Mouches orientales des fruits : Vigilance !!!



Afin de réduire les risques d'installation de ces ravageurs de type *Bactrocera* (vous pourrez retrouver la fiche descriptive en suivant [ce lien](#)) très préjudiciables aux rendements et par ailleurs règlementés (organismes de quarantaine) conformément au règlement européen relatif à la santé des végétaux, il convient de renforcer les mesures de prophylaxie.

Dans un premier temps, il est vivement recommandé d'éviter de laisser des fonds de cueille et des fruits en surmaturité dans les vergers. La récolte et la destruction des fonds de cueille empêchent que ces espèces potentiellement présentes en très faible effectif ne poursuivent leur développement dans des composts et autres refus commerciaux et s'installent en foyers avec des mesures de quarantaine obligatoires qui seraient alors à appliquer.

Il est donc très vivement recommandé de mettre les fruits écartés dans des sacs poubelles ou autres contenants fermés hermétiquement ou encore dans une benne couverte d'une bâche de couleur foncée et laisser quelques jours au soleil (solarisation). Privilégier plusieurs petits contenants à un gros, attendre plusieurs jours avant de réouvrir le contenant. Préférer une ouverture en conditions froides afin d'éviter la sortie des adultes.

Santé publique : Note nationale Ambroisie

L'ambroisie est une plante exotique envahissante dont il faut maîtriser l'expansion dans notre région (où elle est déjà présente). Cette note nationale vient d'être actualisée par la DGAL du fait du contexte particulièrement humide de la campagne agricole 2021, vous pourrez la retrouver en suivant [ce lien](#).



En effet, le régime des précipitations de 2021 est favorable au développement de cette adventice dans de nombreux territoires où elle est présente. Il est donc utile de rappeler les risques présentés et les possibilités de gestion agronomique notamment.

Le titre de cette note "**Les ambroisie, des adventices dangereuses pour la santé**" s'intègre bien dans la nouvelle politique "One Health" de la DGAL (anglicisme voulant dire "une seule santé" = concept actuel de santé publique (national et international) voulant exprimer le fait que l'on souhaite protéger à l'avenir toutes les santés (humaine, animale, biodiversité et environnementale) ; les ministères de l'agriculture, de la santé et de l'environnement voudraient en effet que les réseaux de surveillance biologique du territoire s'inscrivent bien dans ce concept, notamment pour contribuer à l'amélioration de la santé humaine, des végétaux et de l'environnement (et c'est d'ailleurs particulièrement le cas pour cette adventice).

Bonne fin de campagne...

Dernier bulletin de la saison,

Bonnes récoltes à toutes et tous

Pensez à poursuivre vos observations même durant la cueillette.

Informations pratiques

☼ Ce bulletin est produit sur base d'informations ponctuelles. Il donne une tendance de la situation sanitaire régionale ; celle-ci ne peut être transposée telle quelle à chacune des parcelles. Il convient donc avant chaque prise de décision d'intervention, d'aller observer les parcelles ou zones concernées.

☼ Des pratiques alternatives aux traitements notamment autres que ceux de biocontrôle existent, elles sont disponibles sur le site Ecophyto-PIC : <http://arboriculture.ecophytopic.fr/arboriculture>

☼ Vous retrouverez également ponctuellement des liens relatifs à des méthodes alternatives dans ce BSV dans la rubrique « gestion des risques »

Informations pratiques

Accédez aux autres éditions du BSV :

☼ <http://draaf.hauts-de-france.agriculture.gouv.fr/Bulletins-de-sante-du-vegetal-BSV>

☼ <http://www.agriculture-HdF.fr/bulletin-sante-vegetal.html>

☼ <http://www.hautsdefrance.chambres-agriculture.fr/techniques-productions/cultures/bulletins-de-sante-du-vegetal/>

Action pilotée par le ministère chargé de de l'Agriculture et de l'Alimentation et de la Transition écologique et solidaire, avec l'appui financier de l'Office Français de la Biodiversité (OFB), par les crédits issus de la redevance pour pollutions diffuses attribués au financement du plan Ecophyto.

Ce bulletin est rédigé à partir d'observations ponctuelles réalisées sur un réseau de parcelles. Il donne la tendance de la situation sanitaire. Toutefois celle-ci ne peut être transposée telle quelle à chacune des parcelles.

Directeur de la publication : Olivier DAUGER - Président de la Chambre Régionale d'Agriculture Hauts-de-France.

Animateurs filières et rédacteur : Ludovic TOURNANT - FREDON Hauts-de-France - co-animateur Aisne, Somme et Oise ; Nicolas Himblot FREDON Hauts-de-France.

Bulletin édité sur la base des observations réalisées par les partenaires du réseau Haut-de-France : producteurs, techniciens, FREDON Nord Pas-de-Calais, FREDON Picardie.

Coordination et renseignements : Aurélie Albaut - Chambre d'agriculture de la Somme, Samuel Bueche - Chambre d'Agriculture du Nord - Pas de Calais

Mise en page et diffusion : Ludovic TOURNANT - FREDON Hauts-de-France

Publication gratuite, disponible sur les sites Internet de la [DRAAF Hauts-de-France](http://draaf.hauts-de-france.fr) et des [Chambre d'Agriculture Hauts-de-France](http://chambre-agriculture-hauts-de-france.fr)