



















Pépins : Pommes - Poires

Ravageurs

Lépidoptères

-   **Carpocapse** : G2 observée localement
accouplements toujours possibles
éclosions de G2 en cours et à venir
Fin de vol de la G2 selon la modélisation : à surveiller
-  **Petite tordeuse des fruits** : fin de vol
-  **Eulia** : très faibles populations détectées
-  **Capua** : captures anecdotiques
-   **Pandemis** : captures locales significatives
-  **Sésie du pommier** : très faibles niveaux de captures
-  **Zeuzère** : légère reprise des captures
-  **Autres lépidoptères**

Pathologies

-    **Tavelure** : repiquages fréquents, conditions favorables
-    **Maladies de conservation** : conditions déjà favorables aux contaminations au verger

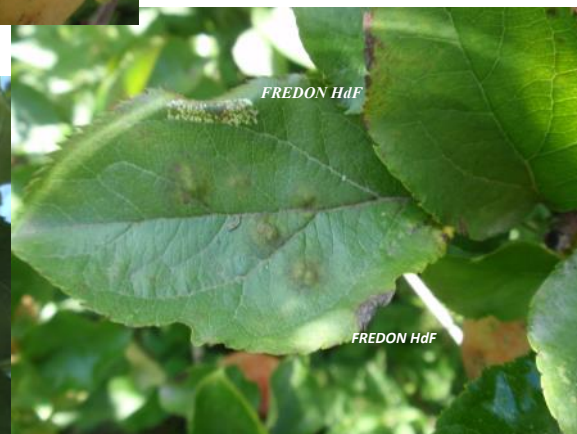
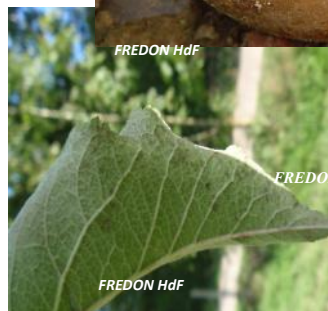
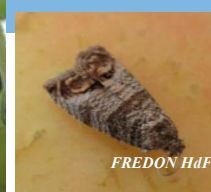
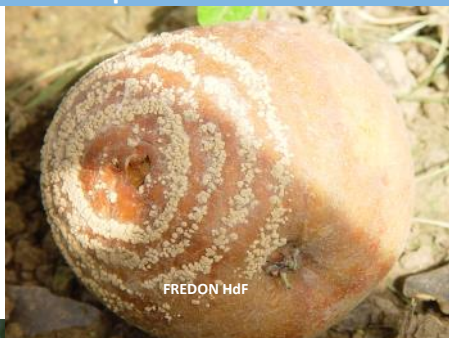
Noyau : Pruniers

-    **Carpocapse des prunes** : vols significatifs toujours en cours

Informations pratiques

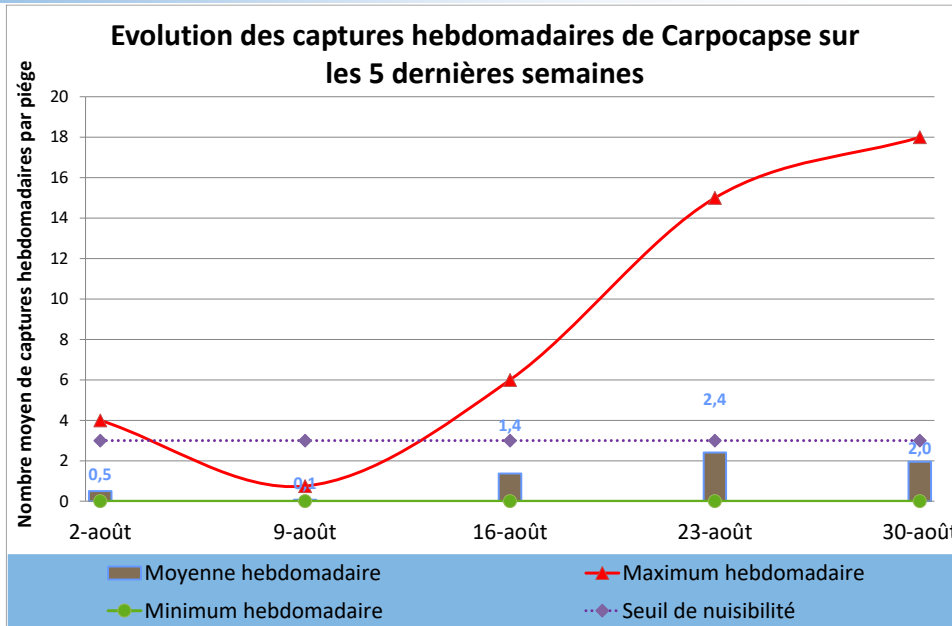
Santé publique : Note nationale Ambroisie

Journée technique : date à retenir



RAVAGEURS

Carpocapse



Vol des adultes

Etat des lieux en parcelles,

Le vol du carpocapse des pommes et des poires a connu depuis notre dernier bulletin une hausse significative, relativement localisée à certains secteurs de la région, synonyme de l'apparition de la seconde génération. De ce fait, avec un niveau de captures moyen par piège et par semaine de 2,4 et 2,0 papillons ont été enregistré au cours des quinze derniers jours.

41 et 43% des parcelles du réseau régional de piégeage ont été concernées par la présence du ravageur sur la période.

Analyses des risques,

Au cours de ces 15 derniers jours, les niveaux de captures du carpocapse ont été supérieurs au seuil indicatif de risque à l'hectare (en parcelle non confusée) dans plusieurs secteurs : Thiérache, Laonnois.

Les conditions climatiques ont encore été et vont encore être globalement favorables aux accouplements voir [page 3](#). De ce fait, dans les secteurs à dépassements de seuil, il est impératif de suivre les périodes d'incubation voir [page 4](#).

Gestion des risques,

Malgré des conditions peu favorables au vol des adultes, un suivi régulier des pièges à phéromone est toujours impératif afin d'obtenir un monitoring précis de la dynamique très particulière cette année en cette fin de G2.

Pour les parcelles ayant fait le choix d'une protection par confusion sexuelle, il est impératif de bien suivre les pièges de monitoring pour s'assurer de la bonne mise en place de la confusion.

Evolution des captures hebdomadaires de Carposiphonella pomonella	23-août	30-août	Tendance /S-1
Flandre Maritime (59)	0,0	0,0	↔
Flandre Intérieure (59-62)	0,0	0,5	↗
Lille Sud (59)			
Montreuillois (62)	0,0	0,0	↔
La Bassée (59)			
Hainaut (59)			
Abbevillois (80-62)	0,0	0,0	↔
Arrageois (62)	0,0	0,0	↔
Cambrésis (59)			
Avesnois (59)	0,0		
Amiénois (80)			
Thiérache (59-02)	4,9	2,6	↘
Picardie Verte (80-60)			
Neslois (80-60-02)	0,0	0,5	↗
St Quentinnois (02)			
Laonnois (02)	9,0	10,5	↗
Montdidérien (80-60)			
Beauvaisis (60)			
Soissonnais (60-02)	0,0	0,0	↔
Senlisien (60)			
Omois (02)	1,0		

Seuil indicatif de risque en parcelle non-confusée :

3 captures / semaine / 1 piège sur 1 ha
4 captures / semaine / 1 piège sur 2 ha

5 captures / semaine / 1 piège sur 3 ha
6 captures / semaine / 1 piège sur 4 ha

Carpocapse



Accouplements et pontes

Etat des lieux en parcelles,

Les conditions ont été globalement très favorables aux possibilités d'accouplements du carpodapse au cours des 15 derniers jours. De ce fait, à l'exception d'une petite période centrée sur le 24 août, toutes les soirées ont permis en tous secteurs les accouplements du ravageur.

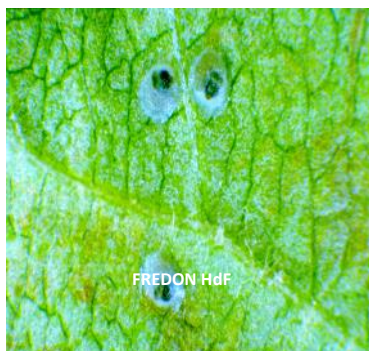
Analyses des risques,

Paradoxalement, la situation est à risque au regard des possibilités d'accouplements dans tous les secteurs, mais moins à risque au regard des niveaux de captures. Dans les secteurs avec de forts taux de captures issues du vol de seconde génération, les périodes d'incubation sont toujours à suivre de près.

Gestion des risques,

Un suivi régulier des pièges à phéromone est actuellement impératif afin d'obtenir un monitoring le plus précis possible sur le début de G2.

Pour les parcelles ayant fait le choix d'une protection par confusion sexuelle, il est impératif de bien suivre les pièges de monitoring pour s'assurer de la bonne mise en place de la confusion.



FREDON Hdf

Le tableau ci-contre vous résume la situation en fonction des secteurs géographiques (*données météorologiques issues des réseaux agrométéorologiques*).
 ■ période prise en référence pour le suivi des éclosions, d'autres dates de pontes sont possibles, cf. tableau.

Accouplements possibles Accouplements potentiels (conditions limites)	17/08/2021	18/08/2021	19/08/2021	19/08/2021	20/08/2021	21/08/2021	22/08/2021	23/08/2021	24/08/2021	25/08/2021	26/08/2021	27/08/2021	28/08/2021	29/08/2021	30/08/2021
Flandre Maritime (59)															
Flandre Intérieure (59-62)															
Lille Sud (59)															
Montreuillois (62)															
La Bassée (59)															
Hainaut (59)															
Abbevillois (80-62)															
Arrageois (62)															
Cambrésis (59)															
Avesnois (59)															
Amiénois (80)															
Thiérache (59-02)															
Picardie Verte (80-60)															
Neslois (80-60-02)															
St Quentinnois (02)															
Laonnois (02)															
Montdidérien (80-60)															
Beauvaisis (60)															
Soissonnais (60-02)															
Senlisien (60)															
Omois (02)															



FREDON Hdf

Seuil indicatif de risque :
 Conditions d'accouplements : températures et hygrométrie crépusculaires suffisantes réunies durant **2 jours consécutifs**.
 dna : Données Non Accessibles, problème technique

Carpocapse





Incubation et éclosion des pontes

Etat des lieux en parcelles,

Avec des températures désormais supérieures de 1 à 5°C avec les normales de températures pour la saison (essentiellement le matin), selon les secteurs, les éclosions vont connaître une évolution constante au cours des 15 prochains jours. Tous les secteurs vont être potentiellement concernés par des éclosions en parcelles. Les œufs vont bénéficier des mêmes conditions qu'au cours des mois précédents, mais désormais à une période habituellement moins favorable aux incubations des pontes du ravageur.

Les éclosions à venir correspondent à des pontes de la période de la mi-août et de la 3e semaine d'août, période qui a enregistré des [captures significatives](#) dans certains secteurs de la région.

Il est très important de suivre attentivement vos pièges à phéromones afin d'affiner les périodes à risques. (risque = dépassement de seuil à la date X, à reporter dans la colonne de gauche de votre secteur). Suivre nos prochains messages pour connaître l'évolution des incubations.

	Périodes de pontes issues des accouplements				Date (prévisionnelle) de sortie des larves		Périodes de pontes issues des accouplements				Date (prévisionnelle) de sortie des larves
Flandre Maritime (59)	du	13-août	au	14-août	30-août	Amiénois (80)	du	13-août	au	14-août	01-sept
	du	21-août	au	22-août	6-sept.		du	21-août	au	22-août	8-sept.
	du	28-août	au	29-août	13-sept.		du	28-août	au	29-août	14-sept.
Flandre Intérieure (59-62)	du	13-août	au	14-août	31-août	Thiérache (59-02)	du	13-août	au	14-août	2-sept.
	du	21-août	au	22-août	7-sept.		du	21-août	au	22-août	08-sept.
	du	28-août	au	29-août	13-sept.		du	28-août	au	29-août	13-sept.
Lille Sud (59)	du	13-août	au	14-août	30-août	Picardie Verte (80-60)	du	15-août	au	16-août	02-sept.
	du	21-août	au	22-août	7-sept.		du	21-août	au	22-août	8-sept.
	du	28-août	au	29-août	13-sept.		du	28-août	au	29-août	14-sept.
Montreuillois (62)	du	13-août	au	14-août	31-août	Neslois (80-60-02)	du	13-août	au	14-août	30-août
	du	21-août	au	22-août	8-sept.		du	21-août	au	22-août	07-sept.
	du	28-août	au	29-août	15-sept.		du	28-août	au	29-août	14-sept.
La Bassée (59)	du	15-août	au	16-août	1-sept.	St Quentinnois (02)	du	15-août	au	16-août	02-sept.
	du	21-août	au	22-août	7-sept.		du	21-août	au	22-août	7-sept.
	du	28-août	au	29-août	13-sept.		du	28-août	au	29-août	14-sept.
Hainaut (59)	du	13-août	au	14-août	30-août	Laonnois (02)	du	13-août	au	14-août	30-août
	du	21-août	au	22-août	7-sept.		du	21-août	au	22-août	07-sept.
	du	28-août	au	29-août	13-sept.		du	28-août	au	29-août	14-sept.
Abbevillois (80-62)	du	13-août	au	14-août	30-août	Montdidérien (80-60)	du	13-août	au	14-août	31-août
	du	21-août	au	22-août	7-sept.		du	21-août	au	22-août	8-sept.
	du	28-août	au	29-août	14-sept.		du	28-août	au	29-août	14-sept.
Arrageois (62)	du	13-août	au	14-août	1-sept.	Beauvaisis (60)	du	13-août	au	14-août	31-août
	du	21-août	au	22-août	8-sept.		du	21-août	au	22-août	07-sept.
	du	28-août	au	29-août	15-sept.		du	28-août	au	29-août	14-sept.
Cambrésis (59)	du	13-août	au	14-août	30-sept.	Soissonnais (60-02)	du	13-août	au	14-août	31-août
	du	21-août	au	22-août	7-sept.		du	21-août	au	22-août	7-sept.
	du	28-août	au	29-août	13-sept.		du	28-août	au	29-août	14-sept.
Avesnois (59)	du	13-août	au	14-août	1-sept.	Senlisien (60)	du	15-août	au	16-août	1-sept.
	du	21-août	au	22-août	7-sept.		du	21-août	au	22-août	07-sept.
	du	28-août	au	29-août	13-sept.		du	28-août	au	29-août	14-sept.

Retrouvez toutes les explications des tableaux carpocapse dans la fiche « OAD : Modèle Carpocapse DGAL-Onpv Carpocapse des pommes et des poires *Cydia pomonella* » ou en suivant [ce lien](#).

Modélisation Carpocapse



Effectifs cumulés à ce jour

À ce jour, le vol des adultes de la seconde génération serait, ou serait en passe de, s'achever dans une très grande majorité des secteurs de la région. Dans les secteurs les plus tardifs de la région, l'absence d'amélioration significative des conditions climatiques a retardé l'évolution du cycle du ravageur.

Le taux d'émergence cumulé moyen sur l'ensemble de la région est de 94% de la population totale attendue, variant selon les secteurs de 78 à 100%. En définitive, les conditions climatiques maussades de cet été n'ont incité qu'une très faible proportion de larves issues de la G1, à tenter d'enchaîner avec un second vol (entre 9 et 31% d'entre-elles selon les secteurs, pour une moyenne régionale de 17% attendue).

Le taux d'éclosion moyen des pontes est de 6% de la population totale larvaire attendue variant selon les secteurs de 0 à 19%.

L'absence d'amélioration des conditions climatiques de cette fin de saison ont encore allongé les délais d'incubation des pontes issues de la G2. Ces conditions risquent de faire s'éterniser les dernières sorties de larves et cette fin de G2, comme semble le confirmer le modèle à ce jour. Les températures actuelles ne sont toujours pas favorables au ravageur.



Zones géographiques	Prévision de début d'éclosion de G2	% d'émergence des adultes de G2	Prévision du % total de population de G2 à émerger	% d'éclosion de larves de G2	Prévision de fin de G2
Flandre Maritime (59)	28-août	8%	9%	2%	02-oct
Flandre Intérieure (59-62)	24-août	14%	14%	4%	20-sept
Lille Sud (59)	15-août	25%	26%	12%	01-oct
Montreuillois (62)	28-août	8%	10%	1%	23-sept
La Bassée (59)	19-août	20%	21%	8%	24-sept
Hainaut (59)	18-août	21%	22%	7%	29-sept
Abbevillois (80-62)	25-août	14%	14%	3%	20-sept
Arrageois (62)	28-août	9%	10%	0%	27-sept
Cambrasis (59)	19-août	21%	22%	8%	24-sept
Avesnois (59)	20-août	18%	18%	5%	23-sept
Amiénois (80)	28-août	7%	9%	1%	11-oct
Thiérache (59-02)	26-août	10%	12%	1%	26-sept
Picardie Verte (80-60)	28-août	10%	11%	2%	28-sept
Neslois (80-60-02)	21-août	16%	16%	5%	21-sept
St Quentinnois (02)	20-août	16%	16%	4%	19-sept
Laonnois (02)	15-août	21%	22%	9%	28-sept
Montdidérien (80-60)	23-août	14%	15%	4%	26-sept
Beauvaisis (60)	23-août	14%	14%	3%	19-sept
Soissonnais (60-02)	14-août	25%	26%	11%	24-sept
Senlisien (60)	12-août	31%	31%	19%	16-sept
Omois (02)	14-août	23%	24%	10%	27-sept
% relatif sur la population de G2 estimée viable par le modèle					
Secteur le plus précoce	12-août	100%		61%	16-sept
Moyenne régionale	21-août	94%		28%	25-sept
Secteur le plus tardif	28-août	78%		0%	11-oct

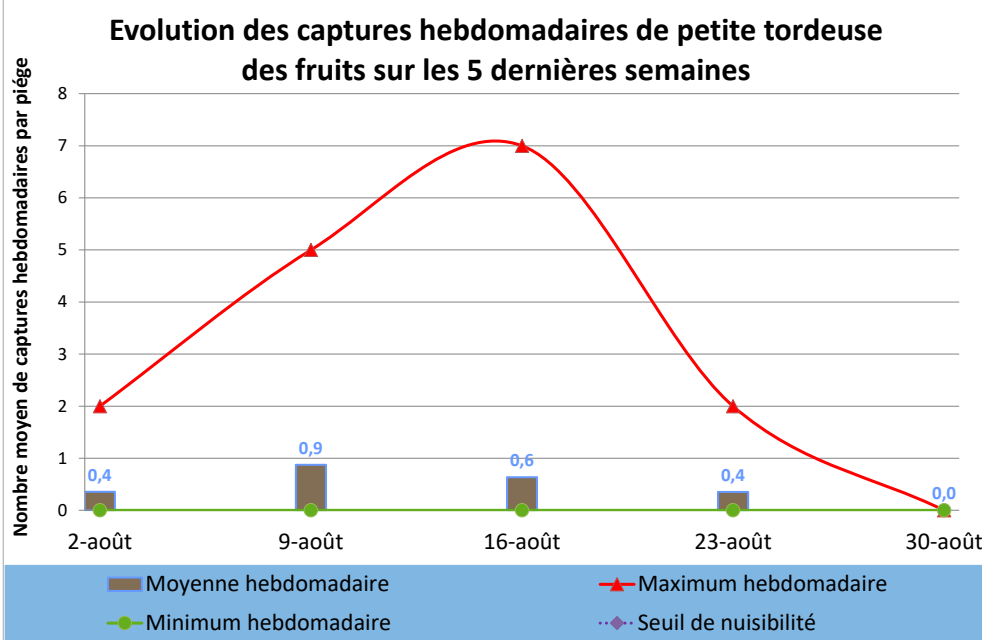
Petite tordeuse des fruits. Grapholita Lobarzewskii.



Adultes



FREDON HdF



Etat des lieux en parcelles,

Les captures de la petite tordeuse des fruits ont été en nette diminution sur les 15 derniers jours depuis notre dernier bulletin.

En moyenne, sur la région au cours de la semaine dernière aucun papillon par piège et par semaine n'a été capturé en parcelles, alors qu'une faible population était encore présente il y a quinze jours, essentiellement dans la moitié nord.

Sur la période, 24% des parcelles du réseau de piégeage régional ont été concernées en moyenne par la présence du ravageur, puis aucune la semaine dernière

Analyses des risques,

Les captures n'ont pas été significatives au cours des quinze derniers jours. Une attention particulière doit être cependant maintenue aux parcelles avec historique (1% de fruits touchés).

Gestion des risques,

Un suivi régulier des pièges à phéromone est actuellement impératif afin d'obtenir un monitoring précis.

Pour les parcelles ayant fait le choix d'une protection par confusion sexuelle, il est impératif de bien suivre les pièges de monitoring pour s'assurer de la bonne persistance de la confusion, et d'opérer des contrôles réguliers sur fruits (1000 par chapelets de 20 sur 50 arbres pour être représentatif de la parcelle).



Evolution des captures hebdomadaires de petite tordeuse des fruits	23-août	30-août	Tendance /S-1
Flandre Maritime (59)			
Flandre Intérieure (59-62)	2,0	0,0	↘
Lille Sud (59)			
Montreuillois (62)	1,0	0,0	↘
La Bassée (59)			
Hainaut (59)			
Abbevilleois (80-62)	1,0	0,0	↘
Arrageois (62)	2,0	0,0	↘
Cambrésis (59)			
Avesnois (59)	0,0		
Amiénois (80)			
Thiérache (59-02)	0,0	0,0	↔
Picardie Verte (80-60)			
Neslois (80-60-02)	0,0	0,0	↔
St Quentinnois (02)			
Laonnois (02)	0,0	0,0	↔
Montdidérien (80-60)			
Beauvaisis (60)			
Soissonnais (60-02)	0,0	0,0	↔
Senlisien (60)			
Omois (02)	0,0		

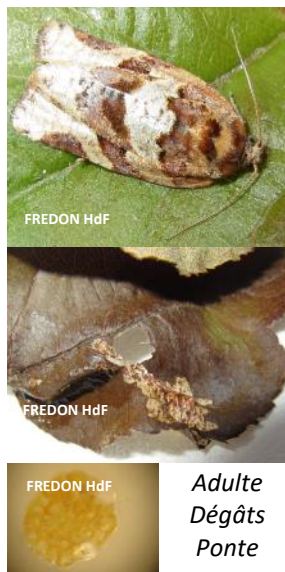
Seuil indicatif de risque :

Il n'existe pas à ce jour en France un seuil validé pour ce ravageur.

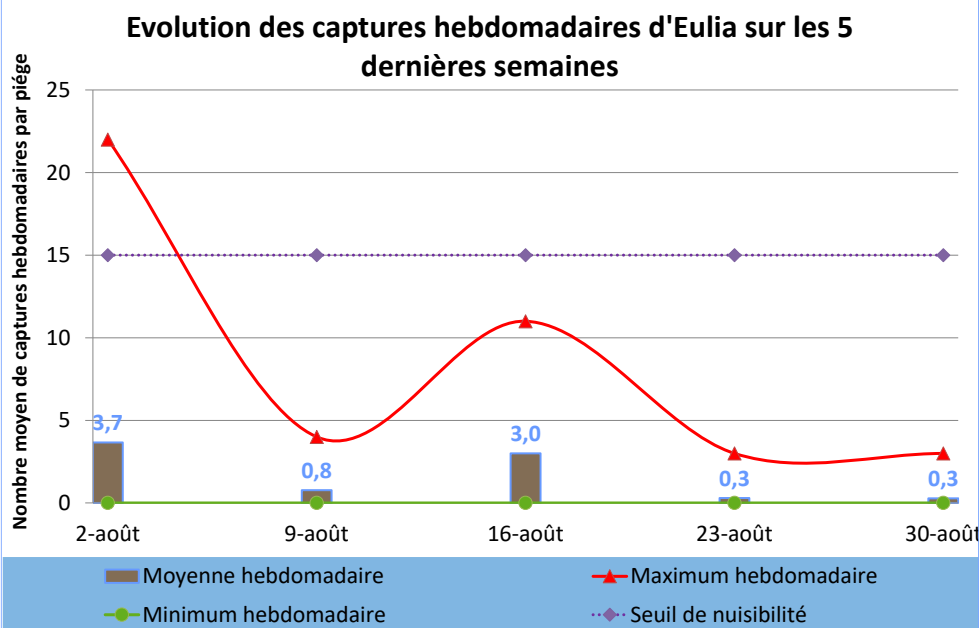
Biocontrôle :

Il existe des produits de biocontrôle autorisés pour cet usage.

Eulia



Adulte
Dégâts
Ponte



Etat des lieux en parcelle,

La reprise de vol de seconde génération constatée, il y à 3 semaines, s’est de nouveau vite estompée sous l’emprise de conditions climatiques froides maussades. Au cours des quinze derniers jours, seules des très sporadiques captures ont été enregistrées. Sur la période, 15 et 11% des parcelles du réseau de piégeage régional ont été concernées par la présence du ravageur, soit une baisse stable depuis notre dernier bulletin.

Analyses des risques,

Le vol de seconde génération a été plus que discret jusqu’à ce jour sur la région. Le monitoring ne semble pas révéler la présence d’une forte population pour cette campagne au combien particulière.

Gestion des risques,

Un suivi régulier des pièges à phéromone est impératif afin d’obtenir un monitoring le plus précis possible.

Pour les parcelles ayant fait le choix d’une protection par confusion sexuelle, il est impératif de bien suivre les pièges de monitoring pour s’assurer de la bonne persistance de la confusion, et d’opérer des contrôles réguliers sur fruits (1000 par chapelets de 20 sur 50 arbres pour être représentatif de la parcelle).

Evolution des captures hebdomadaires d'Eulia	23-août	30-août	Tendance /S-1
Flandre Maritime (59)	0,3	0,0	↘
Flandre Intérieure (59-62)	0,0	0,0	↔
Lille Sud (59)			
Montreuillois (62)	0,0	0,0	↔
La Bassée (59)			
Hainaut (59)			
Abbevillois (80-62)	0,0	0,0	↔
Arrageois (62)	0,0	3,0	↗
Cambrésis (59)			
Avesnois (59)	0,0		
Amiénois (80)			
Thiérache (59-02)	0,3	0,3	↔
Picardie Verte (80-60)			
Neslois (80-60-02)	0,0	0,0	↔
St Quentinnois (02)			
Laonnois (02)	0,0	0,0	↔
Montdidérien (80-60)			
Beauvaisis (60)			
Soissonnais (60-02)	0,0	0,0	↔
Senlisien (60)			
Omois (02)	3,0		

Seuil indicatif de risque :

Aucun seuil n’est validé en France pour le premier vol. Sur le second vol : 15 captures par semaine (seuil validé en Italie).

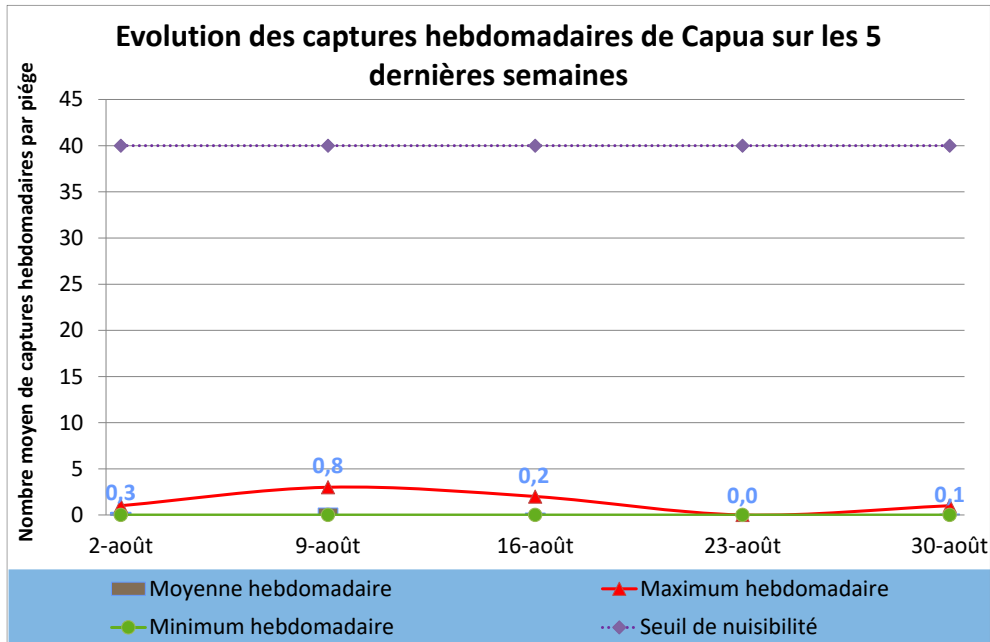
Biocontrôle :

Il existe des produits de biocontrôle autorisés pour cet usage.

Capua



Adulte



Etat des lieux en parcelles,

Les captures de capua ont été sporadiques sur la région au cours 15 derniers jours. Seul le secteur du Neslois a été concerné par une seule prise la semaine dernière.

Sur la période, 0 puis 11% des parcelles du réseau de piégeage régional ont été concernées par la présence du ravageur.

Aucun dégât imputable à capua n’a pour l’heure été observé en parcelle au cours de la semaine dernière.

Analyses des risques,

Aucun dépassement du seuil indicatif de risque n’a été enregistré sur l’ensemble du réseau, au cours de la semaine dernière.

Gestion des risques,

Un suivi régulier des pièges à phéromone est actuellement impératif afin d’obtenir un monitoring le précis possible.

Pour les parcelles ayant fait le choix d’une protection par confusion sexuelle, il est impératif de bien suivre les pièges de monitoring pour s’assurer de la bonne persistance de la confusion, et d’opérer des contrôles réguliers sur fruits (1000 par chapelets de 20 sur 50 arbres pour être représentatif de la parcelle).

Evolution des captures hebdomadaires de Capua	23-aout	30-aout	Tendance /S-1
Flandre Maritime (59)	0,0	0,0	↔
Flandre Intérieure (59-62)			
Lille Sud (59)			
Montreuillois (62)	0,0	0,0	↔
La Bassée (59)			
Hainaut (59)			
Abbevillois (80-62)	0,0	0,0	↔
Arrageois (62)			
Cambrésis (59)			
Avesnois (59)			
Amiénois (80)			
Thiérache (59-02)	0,0	0,0	↔
Picardie Verte (80-60)			
Neslois (80-60-02)	0,0	1,0	↗
St Quentinois (02)			
Laonnois (02)	0,0	0,0	↔
Montdidérien (80-60)			
Beauvaisis (60)			
Soissonnais (60-02)			
Senlisien (60)			
Omois (02)	0,0		

Seuil indicatif de risque :

40 captures sur une durée de 7 jours

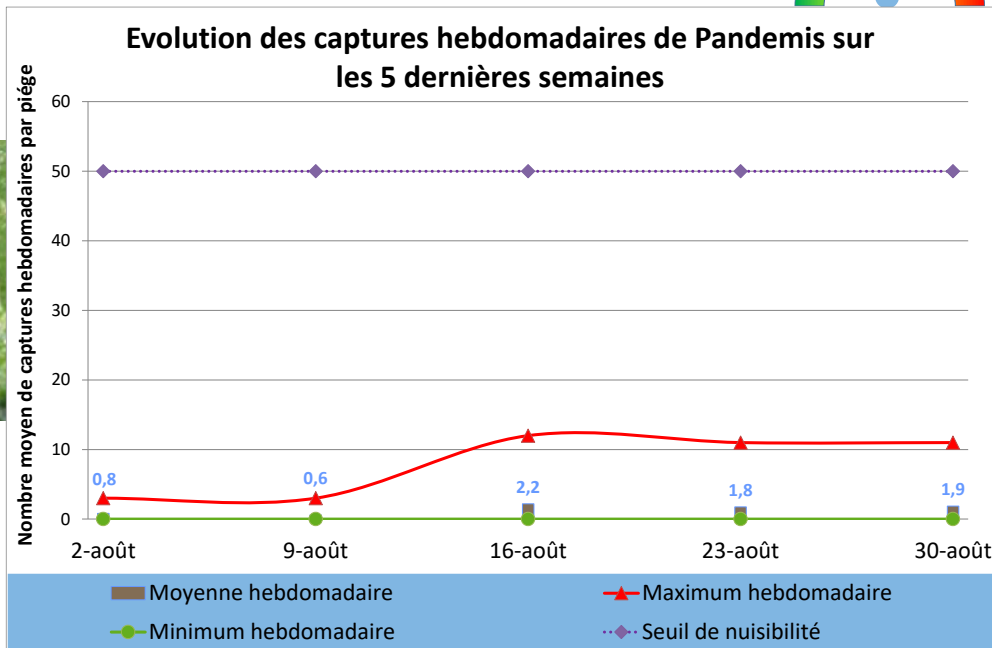
Biocontrôle :

Il existe des produits de biocontrôle autorisés pour cet usage.

Pandemis



Adultes



Etat des lieux en parcelles,

Les captures de Pandemis ont été stables au cours des 15 derniers jours sur le réseau de piégeage régional, avec des niveaux significatifs localement dans l’Abbevillois et dans une moindre mesure sur le Neslois et le Laonnois

Sur la période, 38% des parcelles du réseau de piégeage régional ont été concernées par la présence du ravageur.

Aucun dégât imputable à pandemis n’a pour l’heure été observé en parcelle au cours de la semaine dernière.

Analyses des risques,

Malgré une activité de fin d’été plus dynamique qu’en cours de saison, aucun dépassement du seuil indicatif de risque n’a cependant été enregistré sur l’ensemble du réseau, au cours des 15 derniers jours.

Gestion des risques,

Un suivi régulier des pièges à phéromone est actuellement impératif afin d’obtenir un monitoring précis, principalement dans les secteurs sensibles actuels.

Pour les parcelles ayant fait le choix d’une protection par confusion sexuelle, il est impératif de bien suivre les pièges de monitoring pour s’assurer de la bonne persistance de la confusion, et d’opérer des contrôles réguliers sur fruits (1000 par chapelets de 20 sur 50 arbres pour être représentatif de la parcelle).

Evolution des captures hebdomadaires de Pandemis	23-août	30-août	Tendance /S-1
Flandre Maritime (59)	0,0	0,0	↔
Flandre Intérieure (59-62)	1,0	0,0	↘
Lille Sud (59)			
Montreuillois (62)			
La Bassée (59)			
Hainaut (59)			
Abbevillois (80-62)	11,0	11,0	↔
Arrageois (62)	0,0	0,0	↔
Cambrésis (59)			
Avesnois (59)			
Amiénois (80)			
Thiérache (59-02)	0,0	0,0	↔
Picardie Verte (80-60)			
Neslois (80-60-02)	0,0	2,0	↗
St Quentinnois (02)			
Laonnois (02)	2,0	2,0	↔
Montdidérien (80-60)			
Beauvaisis (60)			
Soissonnais (60-02)			
Senlisien (60)			
Omois (02)	0,0		

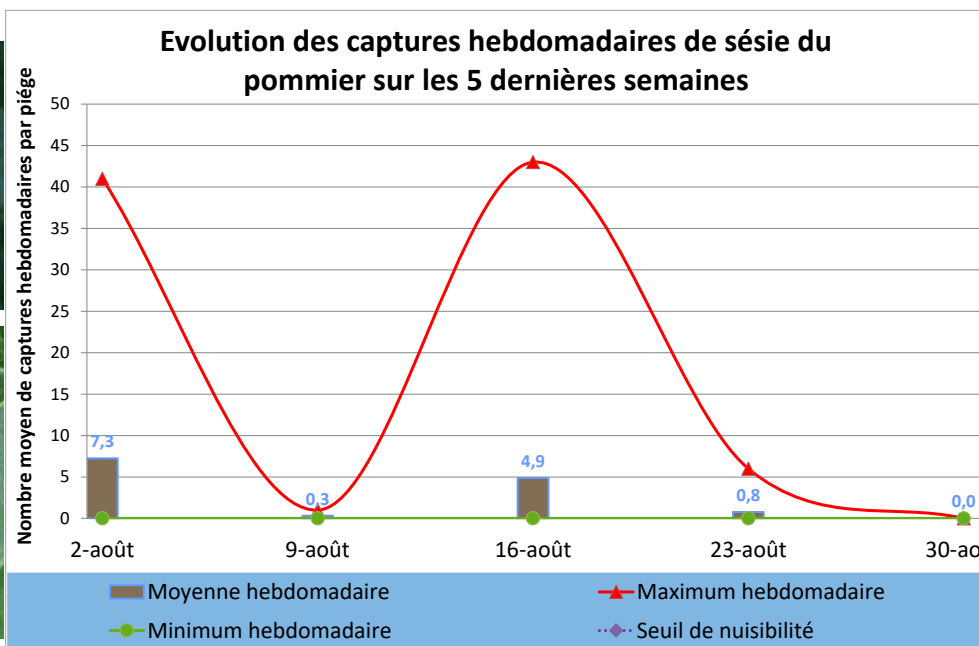
Seuil indicatif de risque :

50 captures cumulées dans les 18 jours suivant la capture du premier papillon.

Biocontrôle :

Il existe des produits de biocontrôle autorisés pour cet usage.

Sésie du pommier



Etat des lieux en parcelles,

Après une reprise d'activité mi-août, les captures ont été rares au cours des quinze derniers jours, voire même nulle la semaine dernière.

Sur la période, 22% puis 0% des parcelles du réseau de piégeage régional ont été concernées par la présence du ravageur, soit une valeur en nette baisse.

Analyses des risques,

Il est nécessaire de suivre l'évolution des populations via le piégeage.

Dans les secteurs où des vols significatifs ont été observés, mettez en œuvre le piégeage alimentaire.

Gestion des risques,

Pensez à renouveler les pièges alimentaires dans les parcelles, notamment suite à la "dilution" après les fréquents passage pluvieux. Pour rappel : 85% d'eau + 10% de vin rouge + 5% de cassonade (essais de piégeage massif réalisés en 2006 et 2007 par la FREDON HdF, cf. fiche technique disponible en ligne).

Evolution des captures hebdomadaires de sésie du pommier	23-aout	30-aout	Tendance /S-1
Flandre Maritime (59)		0,0	
Flandre Intérieure (59-62)	6,0	0,0	↘
Lille Sud (59)			
Montreuillois (62)			
La Bassée (59)			
Hainaut (59)			
Abbevillois (80-62)	0,0	0,0	↔
Arrageois (62)	1,0	0,0	↘
Cambrésis (59)			
Avesnois (59)	0,0		
Amiénois (80)			
Thiérache (59-02)	0,0	0,0	↔
Picardie Verte (80-60)			
Neslois (80-60-02)			
St Quentinnois (02)			
Laonnois (02)			
Montdidérien (80-60)			
Beauvaisis (60)			
Soissonnais (60-02)	0,0	0,0	↔
Senlisien (60)			
Omois (02)	0,0		

Seuil indicatif de risque :

50 dépouilles nymphales / 50 arbres en jeunes parcelles,
200 à 400 dépouilles nymphales / 50 arbres en parcelles de plus de 7 ans

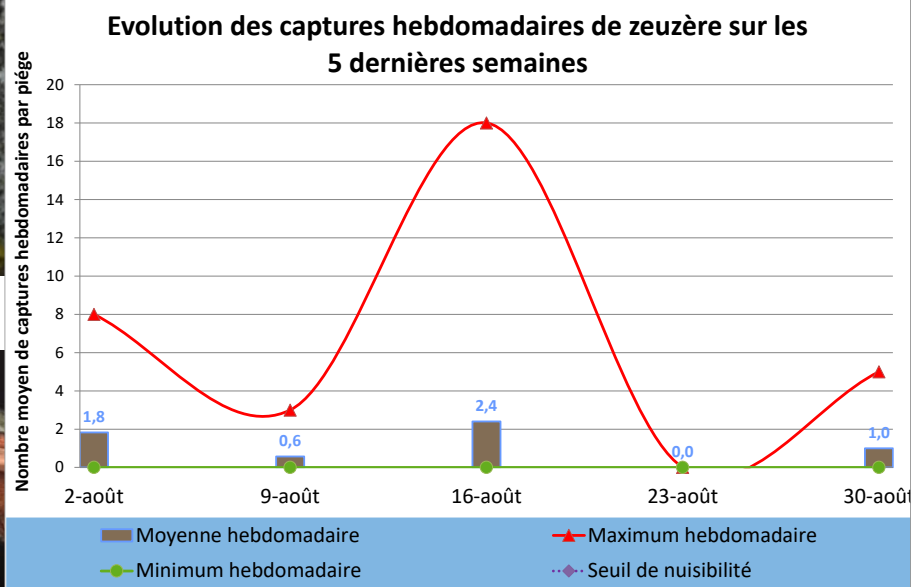
Zeuzère



Adulte



FREDON HdF



Etat des lieux en parcelles,

Des captures de zeuzère ont de nouveau été enregistrées sur plusieurs secteurs du réseau régional de piégeage, au cours de la semaine dernière. Cette reprise des prises reste cependant modeste avec en moyenne 1 papillon par piège et par semaine sur la période.

Sur la période, 0 puis 25% des parcelles du réseau de piégeage régional ont été concernées par la présence du ravageur.

Analyses des risques,

Aucun dépassement du seuil indicatif de risque sur pousses n'a été enregistré sur l'ensemble du réseau, au cours des quinze derniers jours.

Gestion des risques,

Pour les parcelles ayant fait le choix d'une protection par confusion sexuelle, il est impératif de bien suivre les pièges de monitoring pour s'assurer de la bonne persistance de la confusion, et d'opérer des contrôles réguliers sur pousses (100 à raison de 2 sur 50 arbres pour être représentatif de la parcelle).

Dans les pièges destinés au piégeage massif, pensez au renouvellement des capsules pour maintenir l'attractivité des pièges.

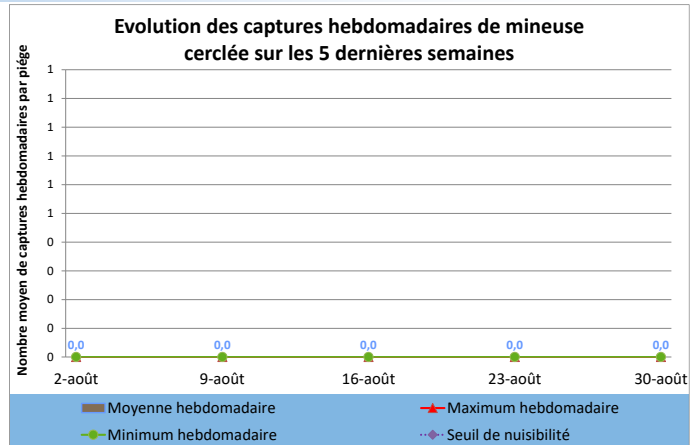
Evolution des captures hebdomadaires de zeuzère	23-août	30-août	Tendance /S-1
Flandre Maritime (59)			
Flandre Intérieure (59-62)	0,0	0,0	↔
Lille Sud (59)			
Montreuillois (62)			
La Bassée (59)			
Hainaut (59)			
Abbevillois (80-62)	0,0	0,0	↔
Arrageois (62)	0,0	0,0	↔
Cambrésis (59)			
Avesnois (59)	0,0		
Amiénois (80)			
Thiérache (59-02)	0,0	1,5	↗
Picardie Verte (80-60)			
Neslois (80-60-02)		5,0	
St Quentinnois (02)			
Laonnois (02)	0,0	0,0	↔
Montdidérien (80-60)			
Beauvaisis (60)			
Soissonnais (60-02)	0,0	0,0	↔
Senlisien (60)			
Omois (02)	0,0		

Seuil indicatif de risque :
10% de pousses terminales touchées pour 100 pousses observées à raison de 2 sur 50 arbres

Autres lépidoptères en bref,

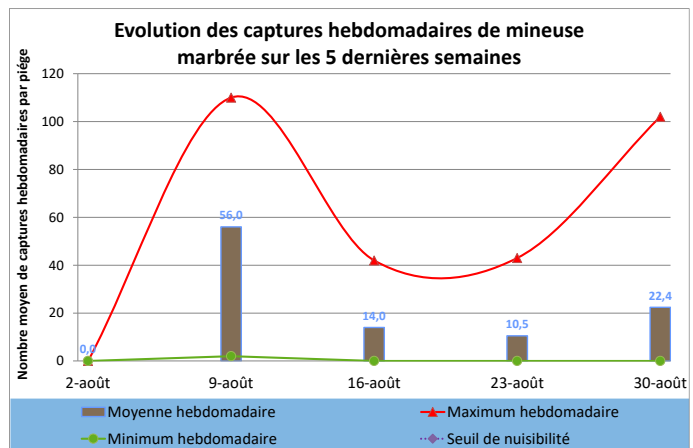
Mineuse cerclée 🍏

Aucune capture de mineuse cerclée n'a été observé en région sur la période.



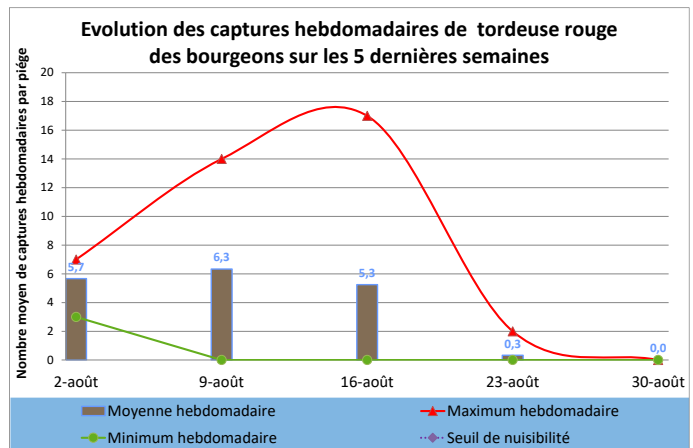
Mineuse marbrée 🍏🍏

La mineuse marbrée semble initier sont quatrième vol sur la région. Celui-ci a été observé dans les secteurs sensibles habituels avec des niveaux en hausses depuis les quinze derniers jours.



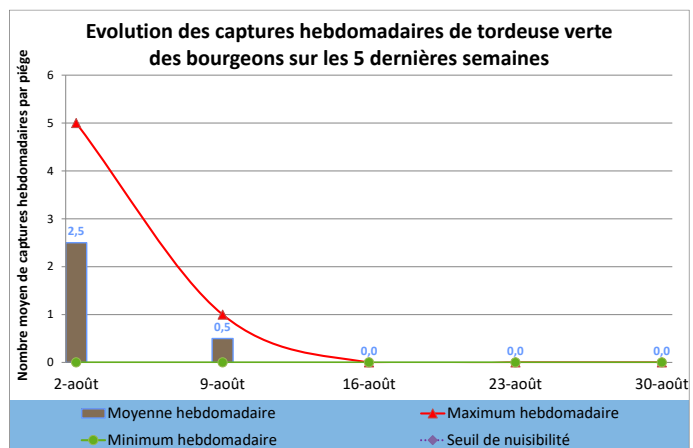
Tordeuse rouge des bourgeons 🍏

Depuis notre dernier bulletin, le vol de la tordeuse rouge des bourgeons semble s'être terminé. Avec des niveaux de captures en nette baisse, voire nuls la semaine dernière, le ravageur semble bien avoir terminé son cycle en région.



Tordeuse verte des bourgeons 🍏

Le vol de la tordeuse verte des bourgeons n'a plus été détecté sur la région au cours des 15 derniers jours.



Pathologies

Tavelure en parcelles

Etat des lieux en parcelles,

Les conditions météorologiques sont restées favorables aux repiquages et à l'apparition de nouvelles taches en parcelles au cours des 15 derniers jours. Dans la plupart des situations, la tendance est à l'augmentation des symptômes, voire plus globalement même aux pathologies de fin de cycle.

Actuellement, la présence de la maladie est observée sur feuillage dans 71% des parcelles et sur fruits dans 83% d'entre elles.

Météo France annonce des prochains jours plutôt calmes vis-à-vis des précipitations, mais attention au retour de passages pluvieux annoncés ponctuellement au cours de la semaine prochaine, favorables inévitablement aux repiquages.

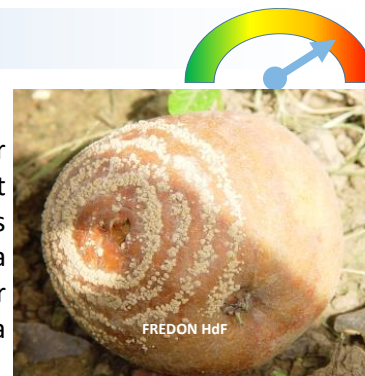


	Evolution des contaminations sur pousse par la tavelure			Evolution des contaminations sur fruit par la tavelure		
	23-août	30-août	Tendance /S-1	23-août	30-août	Tendance /S-1
Flandre Maritime (59)		0,5		0,5	1,0	↗
Flandre Intérieure (59-62)						
Lille Sud (59)						
Montreuillois (62)						
La Bassée (59)						
Hainaut (59)						
Abbevillois (80-62)						
Arrageois (62)	0,0	0,0	↘	0,0	0,0	↔
Cambrésis (59)						
Avesnois (59)						
Amiénois (80)						
Thiérache (59-02)	3,0	3,0	↔	2,0	3,0	↗
Picardie Verte (80-60)						
Neslois (80-60-02)	5,0	35,0	↗	4,0	30,0	↗
St Quentinnois (02)						
Laonnois (02)						
Montdidérien (80-60)						
Beauvaisis (60)						
Soissonnais (60-02)	5,0	5,0	↔	5,0	5,0	↔
Senlisien (60)						
Omois (02)	0,0			0,0		

Maladies de conservation

Etat des lieux en parcelles,

Les conditions météorologiques sont très favorables aux contaminations sur fruits au verger par les maladies de conservation. Actuellement des forment telles que monilioses, sont bien visibles avec des taux de contaminations allant jusque 15% dans certaines parcelles notamment dans le secteur de la Thiérache. D'autres maladies sont également susceptibles de contaminer les fruits actuellement, mais dont l'expression des symptômes se réalisera après un temps de latence, en conservation, comme les gloéosporioses.



Analyses des risques,

Malgré des récoltes qui s'annoncent plus tardives cette année, l'apparition des spores de ces maladies est bien actuelle, et les contaminations s'opèrent visiblement en parcelle actuellement. Il convient donc d'être vigilant et de mettre en œuvre des stratégies de protection vis-à-vis de ces pathologies dès à présent, qui plus est dans le contexte très favorable de cette année (pluie, douceur annoncée pour les jours à venir...).

Gestion des risques,

Les maladies de conservation sont à l'origine de pertes importantes sur les fruits entreposés. Elles entraînent la pourriture des fruits, leur donnant divers aspects permettant de les classer. Il est ainsi possible de distinguer des pourritures sèche et humide, de consistance molle et dure...Néanmoins, l'identification précise de certaines maladies de conservation peut porter à confusion, le recours à des analyses en laboratoire est bien souvent nécessaire. Ces pathologies ont pour origine des champignons qui engendrent, par leur développement, ces dégâts. Le panel est relativement large, puisque plus de 40 maladies sont recensées sur pommes et poires.

Plusieurs classifications ont été mises au point pour tenter de distinguer toutes ces pathologies. Parmi celles-ci, l'une s'attache à distinguer 2 catégories selon le mode de pénétration du champignon dans le fruit. Il sera alors possible de distinguer, les **champignons parasites de blessures** (les spores pathogènes sont issues de petits chancres, de fruits momifiés restés sur l'arbre au sein du verger, ou sont conservées sur les caisses, les emballages, les pallox et profiteront de blessures occasionnées aux fruits (piqûres d'insectes, impacts de grêle, coups...)pour les contaminer). Et les **champignons parasites latents** (les spores entrées naturellement par les pédoncules ou lenticelles, restent inactives et ne reprennent leur activité que lors de la maturation des fruits). Il faut cependant tenir compte du fait que certaines espèces peuvent adopter les deux comportements ou encore, que les symptômes observés sont la résultante de la superposition de pourritures d'origines distinctes. Le schéma en page suivante vous résume les principales maladies de conservation observées en région.

Dans le sillage des maladies de conservation dues à des agents infectieux, des troubles physiologiques peuvent également porter atteinte à la production. Là encore l'origine de ces altérations peut être variable. Pour certaines, elles sont exclusivement en relation avec la vie du fruit au verger, mais les conditions d'entreposage peuvent en réduire ou en aggraver l'incidence. À l'inverse, d'autres origines proviennent exclusivement du stockage. Dans ce dernier cas, il s'agit souvent d'accidents survenus lors de la conservation. Le choix de conditions de conservation inadaptées en est régulièrement une des raisons.

Pour ce type de troubles, là encore la détermination peut parfois s'avérer délicate du fait de l'adjonction de facteurs. Parmi les principaux agents responsables des troubles physiologiques, il est possible de citer :

- 🍏 Des carences ou des excès en minéraux,
- 🍏 Les conditions de conservation,
- 🍏 Les traitements post-récolte,
- 🍏 La surmaturité,
- 🍏 L'exposition trop importante aux rayons du soleil

Ils engendreront des brunissements, de la phytotoxicité...

Maladies de conservation (suite)



Maladies de conservation

Contamination au verger

Contamination en stockage

Parasites de blessures

Parasites latents

Parasites de blessures



Alternaria sp.



Phoma herbarum



Penicillium expansum



Botrytis cinerea

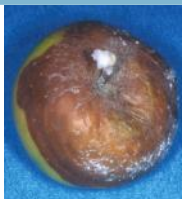
Désordres physiologiques



Echaudure de sénescence



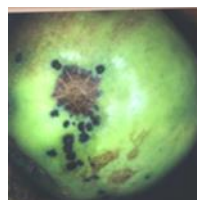
Cladosporium herbarum



Cythrocarpum mali



Monilioses



Tavelure



Gloeosporioses

Désordres physiologiques



Bitter-pit

Maladies de conservation (suite)

La maîtrise des maladies de conservation comporte en plus des actions spécifiques signalées pour chacune d'entre-elles, des **mesures prophylactiques générales incontournables** pour atteindre une efficacité optimale. Parmi ces mesures citons :

- 👉 **La réduction de l'inoculum** : il est important de limiter les sources de contaminations. Pour ce faire, l'élimination et l'exportation des fruits momifiés, des parties ou rameaux chancreux...est à mettre en œuvre avant la récolte,
- 👉 **Le choix de la période de récolte** : de nombreux pathogènes nécessitent une forte hygrométrie voire des précipitations pour contaminer les fruits. de ce fait, le choix de la période de récolte influencera l'ampleur des contaminations. Il est donc nettement préférable d'aborder la récolte en évitant les périodes pluvieuses ou de reporter la récolte des variétés sensibles au profit d'une moins sensible, (voir [pages 28 à 33 du guide TransBioFruit](#), par exemple)
- 👉 **L'état sanitaire des locaux et du matériel** : les locaux de conservation, le matériel de stockage tout comme celui utilisé durant la récolte sont d'autres sources non négligeables de contaminations. C'est pourquoi une désinfection minutieuse de tous les locaux et du matériel (palox, caisses, bag, chaine de tri...) doit être réalisée, particulièrement en cette année pluvieuse. Pour les locaux, le système de ventilation doit fonctionner durant toute la phase de désinfection. Pour les convoyeurs à eau, le changement de celle-ci doit être opéré régulièrement en exportant dans la mesure du possible l'eau souillée. Une fois cette désinfection réalisée, évitez au maximum les recontaminations, notamment par un transport trop précoce des palox en parcelle...
- 👉 **Les manipulations durant la récolte** : les parasites de blessures sont nombreux. Les blessures peuvent provenir des manipulations durant la récolte : coups (ongles, bagues, ...) chocs (déversement, transport, ...). La manipulation des fruits demandera donc minutie et délicatesse.

Au-delà de ces mesures impératives à une bonne conservation, la protection contre ces divers parasites peut être renforcée par la mise en œuvre d'un **programme de lutte préventif** au moyen de matières actives homologuées à cet usage (Il existe des produits de biocontrôle autorisés pour cet usage). La stratégie à appliquer et à raisonner en fonction de vos propres paramètres :

- 👉 **La pression parasitaire** : suite à vos notations à la récolte de l'an dernier vous pouvez estimer le cortège des pathogènes présent sur vos parcelles et la pression qu'il exerce,
- 👉 **La durée supposée de conservation** : selon la durée de mise en conservation le programme de protection à mettre en œuvre adoptera, en général, une cadence plus importante en cas de longue période pour se réduire sur les circuits plus courts.



- 👉 **Les conditions météorologiques** : les conditions météorologiques du mois précédent la récolte vont considérablement influencer les possibilités de contaminations par les agents pathogènes. Comme indiqué plus haut, 2021 est une année particulièrement favorable à ces pathologies et des premiers symptômes sont déjà visibles.

Vos stratégies doivent prendre en compte dans le choix des spécialités celles qui permettent de respecter les Délais d'emploi Avant Récolte (DAR). Ces derniers sont spécifiques à chaque spécialité et sont mentionnés sur les étiquettes. Les DAR vont directement influencer les LMR (Limites Maximales de Résidus).

Prunes

Carpocapse de la prune

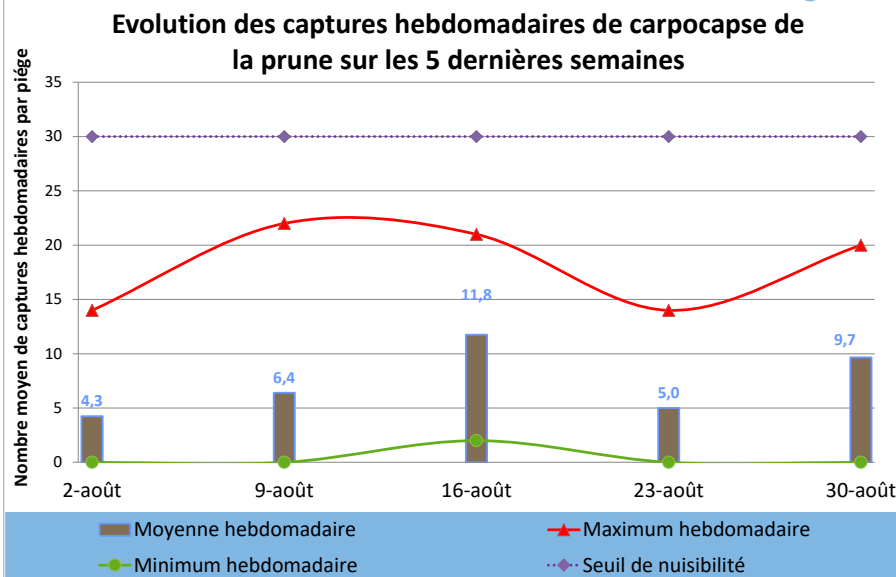


FREDON HdF

Chenille et adulte



FREDON HdF



Etat des lieux en parcelles,

Les captures du carpocapse des prunes ont été fluctuantes mais significatives en région au cours 3 dernières semaines en lien fortement avec la maturité des fruits et les récoltes.

Les niveaux de captures au cours de la semaine dernière ont été de 10 papillons en moyenne par piégeage et par semaine.

Sur la période, 50 à 67% des parcelles du réseau de piégeage régional ont été concernées par la présence du ravageur.

Analyses des risques,

Plusieurs parcelles ont été proches du seuil indicatif de risque au cours des 15 derniers jours.

Gestion des risques,

Un suivi régulier des pièges à phéromone est impératif en cette période de récolte afin d'obtenir un monitoring précis.

Pour les parcelles ayant fait le choix d'une protection par confusion sexuelle, il est impératif de bien suivre les pièges de monitoring pour s'assurer de la bonne continuité de la confusion.

Evolution des captures hebdomadaires de carpocapse de la prune	23-août	30-août	Tendance /S-1
Flandre Maritime (59)			
Flandre Intérieure (59-62)			
Lille Sud (59)			
Montreuillois (62)			
La Bassée (59)			
Hainaut (59)			
Abbevillois (80-62)	6,0	9,0	↗
Arrageois (62)	14,0	20,0	↗
Cambrésis (59)			
Avesnois (59)			
Amiénois (80)			
Thiérache (59-02)	0,0	0,0	↔
Picardie Verte (80-60)			
Neslois (80-60-02)	0,0		
St Quentinnois (02)			
Laonnois (02)			
Montdidérien (80-60)			
Beauvaisis (60)			
Soissonnais (60-02)			
Senlisien (60)			
Omois (02)			

Seuil indicatif de risque :

30 captures sur une durée de 7 jours

Biocontrôle :

Il existe des produits de biocontrôle autorisés pour cet usage.

	Flandre Maritime (59)	Flandre Intérieure (59-62)	Lille Sud (59)	Montreuillois (62)	La Bassée (59)	Hainaut (59)	Abbeville (80-62)	Arrageois (62)	Cambrésis (59)	Avesnois (59)	Amiénois (80)	Thiérache (59-02)	Picardie Verte (80-60)	Neslois (80-60-02)	St Quentinnois (02)	Laonnois (02)	Montdidérien (80-60)	Beauvaisis (60)	Soissonnais (60-02)	Sensisien (60)	Omois (02)	
Capua	0			0			0					0	1		0							
Tendance	↔			↔			↔					↔	↗		↔							
Carpocapse	0	0,5		0			0	0				2,6	0,5		11				0			
Tendance	↔	↗		↔			↔	↔				↘	↗		↗				↔			
Cossus	0	0										0										
Tendance		↔										↔										
Eulia	0	0		0			0	3				0,3	0		0				0			
Tendance	↘	↔		↔			↔	↗				↔	↔		↔				↔			
Mineuse C												0			0				0			
Tendance												↔			↔				↔			
Mineuse M	0											51			0				10			
Tendance	↔											↗			↔				↘			
Pandemis	0	0					11	0				0	2		2							
Tendance	↔	↘					↔	↔				↔	↗		↔							
Petite Tordeuse des Fruits		0		0			0	0				0	0		0				0			
Tendance		↘		↘			↘	↘				↔	↔		↔				↔			
Sésie du pommier	0	0					0	0				0							0			
Tendance		↘					↔	↘				↔							↔			
Tordeuse rouge des bourgeons				0								0	0									
Tendance				↘								↔	↔									
Tordeuse verte des bourgeons				0																		
Tendance				↔																		
Zeuzère		0					0	0				1,5	5		0				0			
Tendance		↔					↔	↔				↗			↔				↔			
Puceron cendré	0																		1			
Tendance																			↔			
Puceron lanigère	1						0												0		0	
Tendance	↔																				↔	
Tavelure pousse	0,5						0					3	35						5			
Tendance							↘				↔	↗	↗					↔				
Tavelure fruits	1						0					3	30						5			
Tendance	↗						↔					↗	↗					↔				
Oïdium												1										0
Tendance												↗										↔
Carpocapse Prune							9	20				0										
Tendance							↗	↗				↔										

Santé publique : Note nationale Ambroisie

L'**ambroisie** est une plante exotique envahissante dont il faut maîtriser l'expansion dans notre région (où elle est déjà présente). Cette note nationale vient d'être actualisée par la DGAL du fait du contexte particulièrement humide de la campagne agricole 2021, vous pourrez la retrouver en suivant [ce lien](#). En effet, le régime des précipitations de 2021 est favorable au développement de cette adventice dans de nombreux territoires où elle est présente. Il est donc utile de rappeler les risques présentés et les possibilités de gestion agronomique notamment.

Le titre de cette note "**Les ambroisie, des adventices dangereuses pour la santé**" s'intègre bien dans la nouvelle politique "One Health" de la DGAL (anglicisme voulant dire "une seule santé" = concept actuel de santé publique (national et international) voulant exprimer le fait que l'on souhaite protéger à l'avenir toutes les santés (humaine, animale, biodiversité et environnementale) ; les ministères de l'agriculture, de la santé et de l'environnement voudraient en effet que les réseaux de surveillance biologique du territoire s'inscrivent bien dans ce concept, notamment pour contribuer à l'amélioration de la santé humaine, des végétaux et de l'environnement (et c'est d'ailleurs particulièrement le cas pour cette adventice).

Date à retenir : 7 septembre 2021

Le Pôle Légumes Région Nord organise une journée technique fruits et légumes sur leur site de Lorgies (59)

le 7 septembre 2021 de 10 à 18h.

Retrouvez tous les détails de cette manifestation en suivant en

[cliquant ici](#)

Informations pratiques

- ⊗ Ce bulletin est produit sur base d'informations ponctuelles. Il donne une tendance de la situation sanitaire régionale ; celle-ci ne peut être transposée telle quelle à chacune des parcelles. Il convient donc avant chaque prise de décision d'intervention, d'aller observer les parcelles ou zones concernées.
- ⊗ Des pratiques alternatives aux traitements notamment autres que ceux de biocontrôle existent, elles sont disponibles sur le site Ecophyto-PIC : <http://arboriculture.ecophytopic.fr/arboriculture>
- ⊗ Vous retrouverez également ponctuellement des liens relatifs à des méthodes alternatives dans ce BSV dans la rubrique « gestion des risques »

Informations pratiques

Accédez aux autres éditions du BSV :

- ⊗ <http://draaf.hauts-de-france.agriculture.gouv.fr/Bulletins-de-sante-du-vegetal-BSV>
- ⊗ <http://www.agriculture-HdF.fr/bulletin-sante-vegetal.html>
- ⊗ <http://www.hautsdefrance.chambres-agriculture.fr/techniques-productions/cultures/bulletins-de-sante-du-vegetal/>

Action pilotée par le ministère chargé de de l'Agriculture et de l'Alimentation et de la Transition écologique et solidaire, avec l'appui financier de l'Office Français de la Biodiversité (OFB), par les crédits issus de la redevance pour pollutions diffuses attribués au financement du plan Ecophyto.

Ce bulletin est rédigé à partir d'observations ponctuelles réalisées sur un réseau de parcelles. Il donne la tendance de la situation sanitaire. Toutefois celle-ci ne peut être transposée telle quelle à chacune des parcelles.

Directeur de la publication : Olivier DAUGER - Président de la Chambre Régionale d'Agriculture Hauts-de-France.

Animateurs filières et rédacteur : Ludovic TOURNANT - FREDON Hauts-de-France - co-animateur Aisne, Somme et Oise ; Nicolas Himblot FREDON Hauts-de-France.

Bulletin édité sur la base des observations réalisées par les partenaires du réseau Haut-de-France : producteurs, techniciens, FREDON Nord Pas-de-Calais, FREDON Picardie.

Coordination et renseignements : Aurélie Albaut - Chambre d'agriculture de la Somme, Samuel Bueche - Chambre d'Agriculture du Nord - Pas de Calais

Mise en page et diffusion : Ludovic TOURNANT - FREDON Hauts-de-France

Publication gratuite, disponible sur les sites Internet de la [DRAAF Hauts-de-France](#) et des [Chambre d'Agriculture Hauts-de-France](#)