












Ce bulletin est produit à partir d'observations ponctuelles. Il donne une tendance de la situation sanitaire régionale : celle-ci ne peut pas être transposée telle quelle à chacune des parcelles.



Pépins : Pommes - Poires

Ravageurs


Lépidoptères

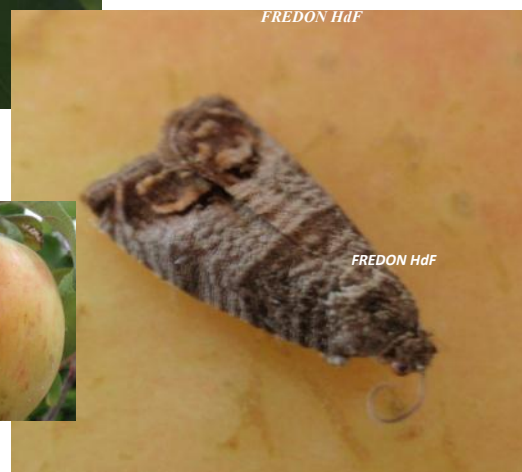
-  **Carpocapse** : émergence d'une G2 en secteurs précoces
accouplements largement possibles
éclosions retardées avec la fraîcheur ambiante
allongement des délais selon la modélisation
-  **Petite tordeuse des fruits** : fin de vol en cours
-  **Eulia** : second vol en cours
-  **Capua** : calme et stable
-  **Pandemis** : captures locales significatives
-  **Sésie du pommier** : vols locaux
-  **Zeuzère** : vols significatifs localement
-  **Autres lépidoptères**
-  **Pucerons** : cendré : fin de migration

Pathologies

-  **Oïdium** : fin de cycle de la maladie
-  **Tavelure** : conditions toujours favorables aux repiquages

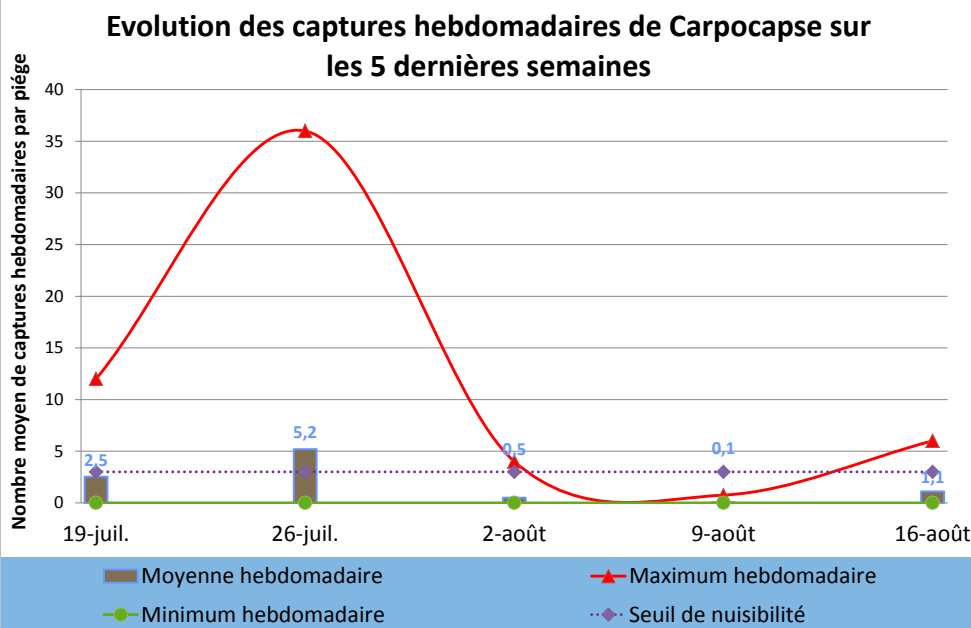
Noyau : Pruniers

-  **Carpocapse des prunes** : période sensible de la récolte et vols significatifs en cours



RAVAGEURS

Carpocapse



Vol des adultes

Etat des lieux en parcelles,

Le vol du carpocapse des pommes et des poires a connu une baisse significative à l'échelle régionale depuis notre dernier bulletin, en lien avec les conditions climatiques très maussades et froides. De ce fait, avec un niveau de captures moyen par piège et par semaine de 0,1 papillons a été enregistré il y a quinze jours. La semaine dernière les 4 journées correctes pour la saison a permis et très léger regain d'activité du ravageur, avec 1,1 papillon en moyenne.

45% des parcelles du réseau régional de piégeage ont été concernées par la présence du ravageur la semaine dernière, contre 10 il y a quinze jours.

Analyses des risques,

Au cours de ces 15 derniers jours, les niveaux de captures du carpocapse n'ont été supérieurs au seuil indicatif de risque à l'hectare (en parcelle non confusée) que dans un seul secteur : le Hainaut.

Les conditions climatiques ont encore été et vont encore être favorables aux accouplements voir [page 3](#). De ce fait, dans les secteurs à dépassements de seuil, il est impératif de suivre les périodes d'incubation voir [page 4](#).

Gestion des risques,

Malgré des conditions rarement favorables, un suivi régulier des pièges à phéromone est actuellement impératif afin d'obtenir un monitoring précis de la dynamique poussive de début de G2.

Pour les parcelles ayant fait le choix d'une protection par confusion sexuelle, il est impératif de bien suivre les pièges de monitoring pour s'assurer de la bonne mise en place de la confusion.

Evolution des captures hebdomadaires de Carpocapse	9-août	16-août	Tendance /S-1
Flandre Maritime (59)	0,0	0,0	↔
Flandre Intérieure (59-62)	0,0	0,0	↔
Lille Sud (59)			
Montreuillois (62)			
La Bassée (59)			
Hainaut (59)		3,3	
Abbevillois (80-62)	0,8	0,3	↘
Arrageois (62)			
Cambrésis (59)			
Avesnois (59)	0,0	0,0	↔
Amiénois (80)			
Thiérache (59-02)	0,0		
Picardie Verte (80-60)			
Neslois (80-60-02)	0,0	1,0	↗
St Quentinnois (02)			
Laonnois (02)			
Montdidérien (80-60)			
Beauvaisis (60)			
Soissonnais (60-02)	0,0		
Senlisien (60)			
Omois (02)		0,0	

Seuil indicatif de risque en parcelle non-confusée :

3 captures / semaine / 1 piège sur 1 ha
4 captures / semaine / 1 piège sur 2 ha

5 captures / semaine / 1 piège sur 3 ha
6 captures / semaine / 1 piège sur 4 ha

Carpocapse



Accouplements et pontes

Etat des lieux en parcelles,

Les conditions ont été très favorables aux possibilités d'accouplements du carpocapse au cours des 15 derniers jours. De ce fait, l'intégralité des soirées jusqu'au 12 août ont permis en tous secteurs les accouplements du ravageur. En revanche, à compter du week-end dernier, les températures plus chaudes ont encore engendré un climat très sec, limitant légèrement les accouplements localement.

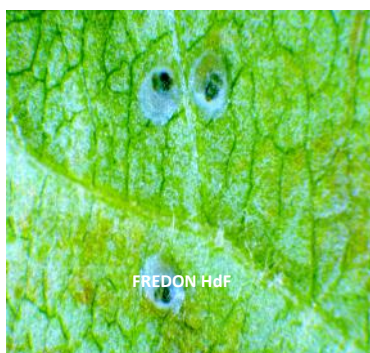
Analyses des risques,

La situation est à risque au regard des possibilités d'accouplements dans tous les secteurs, mais moins à risque au regard des niveaux de captures. Dans les très rares secteurs avec de forts taux de captures, les périodes d'incubation sont toujours à suivre de près.

Gestion des risques,

Un suivi régulier des pièges à phéromone est actuellement impératif afin d'obtenir un monitoring précis sur le début de G2, particulièrement dans les secteurs du sud de la région.

Pour les parcelles ayant fait le choix d'une protection par confusion sexuelle, il est impératif de bien suivre les pièges de monitoring pour s'assurer de la bonne mise en place de la confusion.



Le tableau ci-contre vous résume la situation en fonction des secteurs géographiques (*données météorologiques issues des réseaux agrométéorologiques*).
 ■ période prise en référence pour le suivi des éclosions, d'autres dates de pontes sont possibles, cf. tableau.



Accouplements possibles Accouplements potentiels (conditions limites)	02/08/2021	03/08/2021	04/08/2021	04/08/2021	05/08/2021	06/08/2021	07/08/2021	08/08/2021	09/08/2021	10/08/2021	11/08/2021	12/08/2021	13/08/2021	14/08/2021	15/08/2021
Flandre Maritime (59)															
Flandre Intérieure (59-62)															
Lille Sud (59)															
Montreuillois (62)															
La Bassée (59)															
Hainaut (59)															
Abbevillois (80-62)															
Arrageois (62)															
Cambrésis (59)															
Avesnois (59)															
Amiénois (80)															
Thiérache (59-02)															
Picardie Verte (80-60)															
Neslois (80-60-02)															
St Quentinnois (02)															
Laonnois (02)															
Montdidérien (80-60)															
Beauvaisis (60)															
Soissonnais (60-02)															
Senlisien (60)															
Omois (02)															

Seuil indicatif de risque :

Conditions d'accouplements : températures et hygrométrie crépusculaires suffisantes réunies durant **2 jours consécutifs**.

dna : Données Non Accessibles, problème technique

Carpocapse





Incubation et éclosion des pontes

Etat des lieux en parcelles,

Avec des températures inférieures de 4 à 6°C avec les moyennes de températures pour la saison, selon les secteurs, les éclosions accusent une évolution bien plus lente au cours des 15 derniers jours. Tous les secteurs ont été cependant potentiellement concernés par des éclosions en parcelles, mais avec un retard certain par rapport aux prévisions.

Les éclosions à venir correspondent à des pontes de la période de la fin du mois de juillet, période qui a enregistré des [captures significatives](#) dans certains secteurs de la région, du fait des conditions climatiques tout juste de saison à l'époque.

Il est très important de suivre attentivement vos pièges à phéromones afin d'affiner les périodes à risques. (risque = dépassement de seuil à la date X, à reporter dans la colonne de gauche de votre secteur).
Suivre nos prochains messages pour connaître l'évolution des incubations.

 FREDON H&F	Périodes de pontes issues des accouplements			Date (prévisionnelle) de sortie des larves	 FREDON	Périodes de pontes issues des accouplements			Date (prévisionnelle) de sortie des larves		
Flandre Maritime (59)	du	24-juil	au	25-juil.	11-août	Amiénois (80)	du	17-juil	au	18-juil.	04-août
	du	31-juil	au	1-août	17-août		du	24-juil	au	25-juil.	13-août
	du	06-août	au	7-août	22-août		du	31-juil	au	1-août	18-août
Flandre Intérieure (59-62)	du	24-juil	au	25-juil.	11-août	Thiérache (59-02)	du	24-juil	au	25-juil.	12-août
	du	31-juil	au	1-août	17-août		du	31-juil	au	1-août	17-août
	du	06-août	au	7-août	22-août		du	06-août	au	7-août	21-août
Lille Sud (59)	du	24-juil	au	25-juil.	11-août	Picardie Verte (80-60)	du	24-juil	au	25-juil.	12-août
	du	31-juil	au	1-août	16-août		du	31-juil	au	1-août	17-août
	du	06-août	au	7-août	21-août		du	06-août	au	7-août	21-août
Montreuillois (62)	du	24-juil	au	25-juil.	12-août	Neslois (80-60-02)	du	24-juil	au	25-juil.	11-août
	du	31-juil	au	1-août	18-août		du	31-juil	au	1-août	16-août
	du	06-août	au	7-août	22-août		du	06-août	au	7-août	21-août
La Bassée (59)	du	24-juil	au	25-juil.	10-août	St Quentinnois (02)	du	24-juil	au	25-juil.	11-août
	du	31-juil	au	1-août	16-août		du	31-juil	au	1-août	16-août
	du	06-août	au	7-août	21-août		du	06-août	au	7-août	21-août
Hainaut (59)	du	24-juil	au	25-juil.	11-août	Laonnois (02)	du	24-juil	au	25-juil.	10-août
	du	31-juil	au	1-août	16-août		du	31-juil	au	1-août	15-août
	du	06-août	au	7-août	21-août		du	06-août	au	7-août	20-août
Abbevillois (80-62)	du	24-juil	au	25-juil.	11-août	Montdidérien (80-60)	du	24-juil	au	25-juil.	11-août
	du	31-juil	au	1-août	18-août		du	31-juil	au	1-août	16-août
	du	06-août	au	7-août	22-août		du	06-août	au	7-août	21-août
Arrageois (62)	du	17-juil	au	18-juil.	4-août	Beauvaisis (60)	du	24-juil	au	25-juil.	11-août
	du	24-juil	au	25-juil.	12-août		du	31-juil	au	1-août	16-août
	du	31-juil	au	1-août	17-août		du	06-août	au	7-août	21-août
Cambrésis (59)	du	24-juil	au	25-juil.	11-août	Soissonnais (60-02)	du	24-juil	au	25-juil.	10-août
	du	31-juil	au	1-août	16-août		du	31-juil	au	1-août	15-août
	du	06-août	au	7-août	21-août		du	06-août	au	7-août	20-août
Avesnois (59)	du	24-juil	au	25-juil.	11-août	Senlisien (60)	du	24-juil	au	25-juil.	9-août
	du	31-juil	au	1-août	16-août		du	31-juil	au	1-août	14-août
	du	06-août	au	7-août	21-août		du	06-août	au	7-août	20-août
G2 : éclosion de larves issues de la seconde génération, à gérer selon la stratégie contre la seconde génération Incubation en cours : délai prévisionnel supérieur aux prévisions					Omois (02)	du	24-juil	au	25-juil.	10-août	
						du	31-juil	au	1-août	15-août	
						du	06-août	au	7-août	20-août	

Retrouvez toutes les explications des tableaux carpocapse dans la fiche « OAD : Modèle Carpodididae DGAL-Onpv Carpodididae des pommes et des poires *Cydia pomonella* » ou en suivant [ce lien](#).

Modélisation Carpocapse

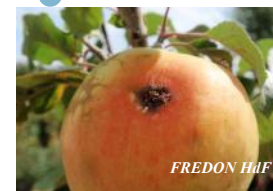


Effectifs cumulés à ce jour

Etat des lieux de la modélisation pour la G1,

Selon la modélisation, le vol de première génération est terminé sur la région

Dans les secteurs les plus tardifs, quelques éclosions sont cependant toujours en [cours d'incubation](#).



Effectifs cumulés à venir

Etat des lieux de la modélisation pour la G2

À ce jour, la seconde génération aurait débuté, avec retard par rapport aux prévisions, sur l'ensemble de la région. Il convient donc de considérer les nouvelles prises comme celles de G2 et d'appliquer de ce fait une stratégie spécifique pour ce second vol (alternance de souches ou de familles chimiques, pour les stratégies en protection directe).

Les premières éclosions, malgré un report du fait de conditions climatiques maussades, ont dû débuter dans les secteurs les plus au sud de la région (Omois, Senlisien, Soissonnais, voire Laonnois) et sur le secteur de Lille Sud.

Le taux d'émergence cumulé moyen sur l'ensemble de la région est de 46% de la population totale attendue variant selon les secteurs de 84 à 30%.

Le taux d'éclosion moyen des pontes est de 1% de la population totale larvaire attendue variant selon les secteurs de 0 à 5%.

Les conditions climatiques de l'année risquent de faire s'éterniser les derniers sorties de larves et cette fin de G2, comme semble l'indiquer le modèle à ce jour. Les températures actuelles ne sont pas favorables au ravageur.

Zones géographiques	Prévision de début d'éclosion de G2	% d'émergence des adultes de G2	Prévision du % total de population de G2 à émerger	% d'éclosion de larves de G2	Prévision de fin de G2
Flandre Maritime (59)	28-août	3%	9%	0%	01-oct
Flandre Intérieure (59-62)	24-août	5%	14%	0%	17-sept
Lille Sud (59)	15-août	17%	26%	2%	27-sept
Montreuillois (62)	28-août	3%	10%	0%	23-sept
La Bassée (59)	19-août	10%	20%	0%	17-sept
Hainaut (59)	18-août	9%	22%	0%	27-sept
Abbevillois (80-62)	25-août	5%	15%	0%	27-sept
Arrageois (62)	28-août	4%	10%	0%	20-sept
Cambrasis (59)	19-août	12%	22%	0%	19-sept
Avesnois (59)	20-août	8%	18%	0%	17-sept
Amiénois (80)	28-août	3%	9%	0%	04-oct
Thiérache (59-02)	26-août	5%	12%	0%	18-août
Picardie Verte (80-60)	28-août	4%	11%	0%	22-sept
Neslois (80-60-02)	21-août	6%	16%	0%	16-sept
St Quentinnois (02)	20-août	7%	16%	0%	16-sept
Laonnois (02)	15-août	13%	22%	1%	24-sept
Montdidérien (80-60)	23-août	5%	15%	0%	20-sept
Beauvaisis (60)	23-août	6%	14%	0%	16-sept
Soissonnais (60-02)	14-août	17%	26%	3%	19-sept
Senlisien (60)	12-août	26%	31%	5%	15-sept
Omois (02)	14-août	17%	24%	3%	22-sept
% relatif sur la population de G2 estimée viable par le modèle					
Secteur le plus précoce	12-août	84%		5%	18-août
Moyenne régionale	21-août	46%		1%	19-sept
Secteur le plus tardif	28-août	30%		0%	04-oct

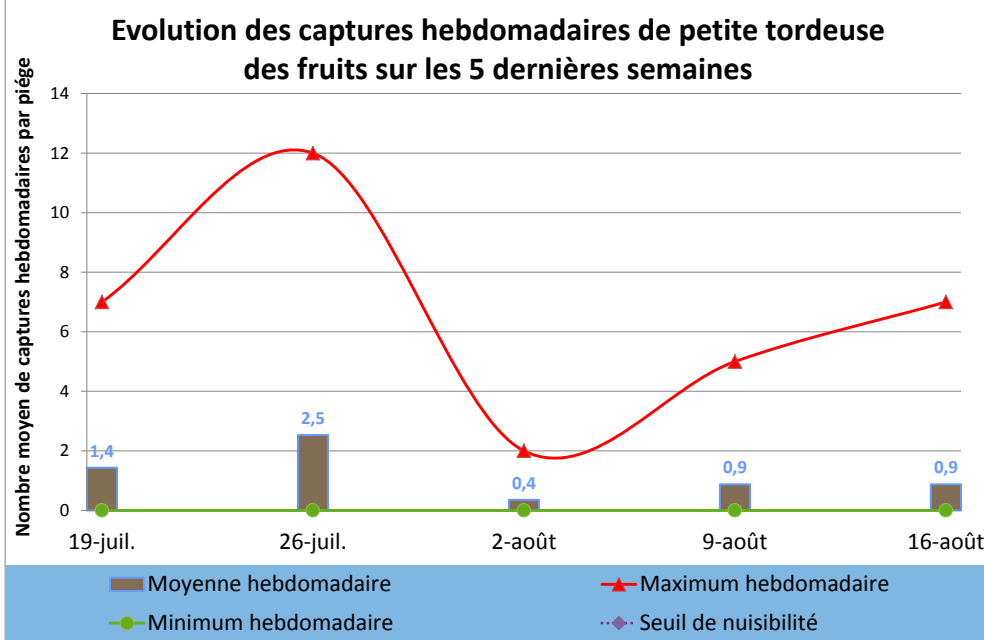
Petite tordeuse des fruits. Grapholitha Lobarzewskii.



Adultes



FREDON HdF



Etat des lieux en parcelles.

Les captures de la petite tordeuse des fruits ont été stables sur les 15 derniers jours après une légère hausse depuis notre dernier bulletin.

En moyenne, sur la région au cours de la semaine dernière moins de 0,9 papillon par piège et par semaine ont été capturés en parcelles.

Sur la période, 19% des parcelles du réseau de piégeage régional ont été concernées en moyenne par la présence du ravageur.



Analyses des risques.

Les captures ont été significatives dans le seul secteur de Flandre Intérieure au cours de la semaine dernière. Une attention particulière doit être portée aux parcelles avec historique (1% de fruits touchés) dans ce seul secteur.

Gestion des risques.

Un suivi régulier des pièges à phéromone est actuellement impératif afin d'obtenir un monitoring précis.

Pour les parcelles ayant fait le choix d'une protection par confusion sexuelle, il est impératif de bien suivre les pièges de monitoring pour s'assurer de la bonne persistance de la confusion.

Evolution des captures hebdomadaires de petite tordeuse des fruits	9-août	16-août	Tendance /S-1
Flandre Maritime (59)			
Flandre Intérieure (59-62)	0,0	7,0	↗
Lille Sud (59)			
Montreuillois (62)			
La Bassée (59)			
Hainaut (59)		0,0	
Abbevillois (80-62)	2,0	0,0	↘
Arrageois (62)			
Cambrésis (59)			
Avesnois (59)	2,5	0,0	↘
Amiénois (80)			
Thiérache (59-02)	0,0		
Picardie Verte (80-60)			
Neslois (80-60-02)	0,0	0,0	↔
St Quentinnois (02)			
Laonnois (02)			
Montdidérien (80-60)			
Beauvaisis (60)			
Soissonnais (60-02)	0,0		
Senlisien (60)			
Omois (02)		0,0	

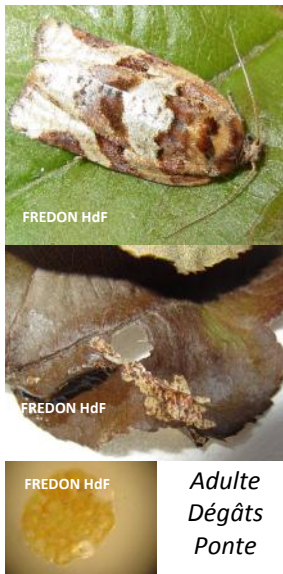
Seuil indicatif de risque :

Il n'existe pas à ce jour en France un seuil validé pour ce ravageur.

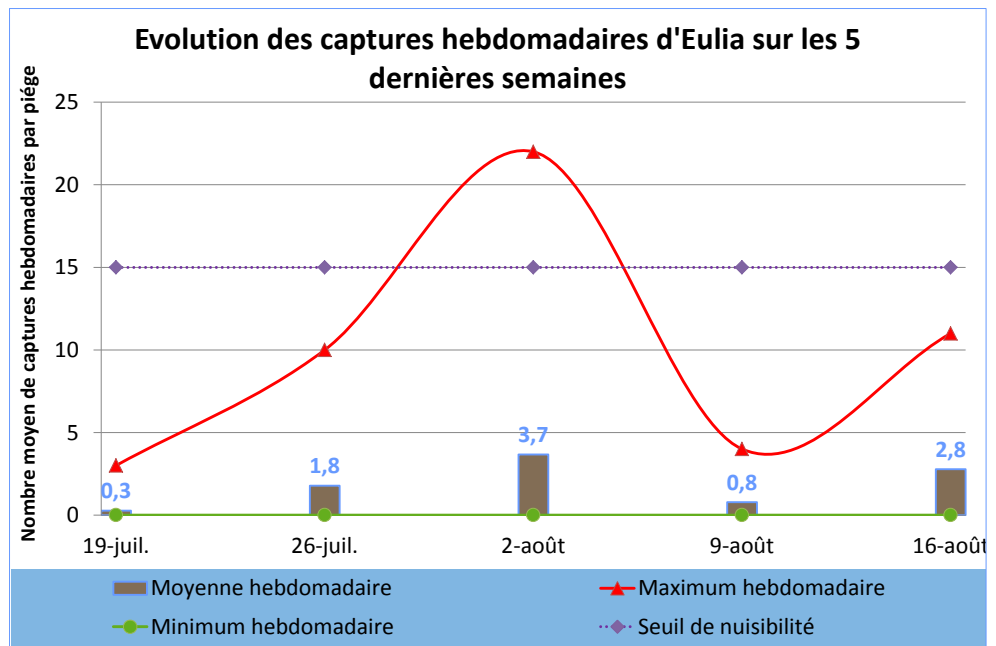
Biocontrôle :

Il existe des produits de biocontrôle autorisés pour cet usage.

Eulia



Adulte
Dégâts
Ponte



Etat des lieux en parcelle.

La reprise de vol de seconde génération constatée, il y a 15 jours, s'est rapidement essoufflée sous l'emprise de conditions climatiques froides et pluvieuses. Depuis la semaine dernière, avec le retour à quelques journées au climat saisonnier, une légère reprise des captures est enregistrée dans les secteurs les plus chauds de la région (intérieur des terres sud de la région) variant de 1 à 11 papillons par piège et par semaine.

Sur la période, 33 à 44% des parcelles du réseau de piégeage régional ont été concernées par la présence du ravageur, soit une hausse après un période plus constante.

Analyses des risques.

L'émergence du second vol a bénéficié des conditions plus favorables de la fin de semaine dernière, mais la fraîcheur depuis lundi va ralentir de nouveau les émergences cette semaine. Le monitoring reste donc très important actuellement.

Gestion des risques.

Un suivi régulier des pièges à phéromone est actuellement impératif afin d'obtenir un monitoring précis.

Pour les parcelles ayant fait le choix d'une protection par confusion sexuelle, il est impératif de bien suivre les pièges de monitoring pour s'assurer de la bonne persistance de la confusion.

Evolution des captures hebdomadaires d'Eulia	9-août	16-août	Tendance /S-1
Flandre Maritime (59)	0,0	0,0	↔
Flandre Intérieure (59-62)	0,0	0,0	↔
Lille Sud (59)			
Montreuillois (62)			
La Bassée (59)			
Hainaut (59)		3,7	
Abbevillois (80-62)	1,0	0,0	↘
Arrageois (62)			
Cambrésis (59)			
Avesnois (59)	2,0	4,0	↗
Amiénois (80)			
Thiérache (59-02)	0,0		
Picardie Verte (80-60)			
Neslois (80-60-02)	2,0	5,0	↗
St Quentinnois (02)			
Laonnois (02)			
Montdidérien (80-60)			
Beauvaisis (60)			
Soissonnais (60-02)	0,0		
Senlisien (60)			
Omois (02)		5,0	

Seuil indicatif de risque :

Aucun seuil n'est validé en France pour le premier vol. Sur le second vol : 15 captures par semaine (seuil validé en Italie).

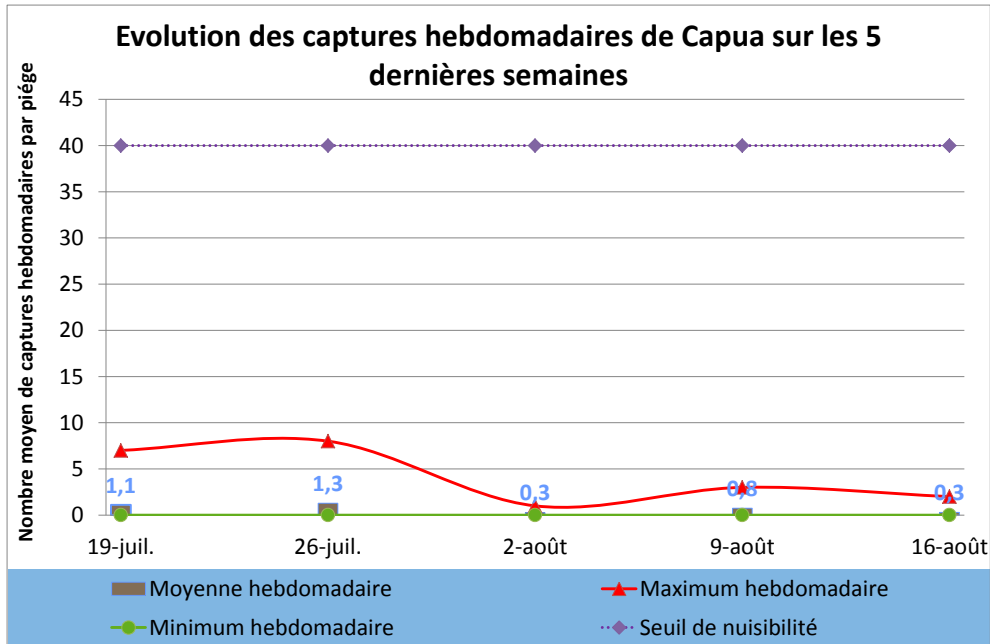
Biocontrôle :

Il existe des produits de biocontrôle autorisés pour cet usage.

Capua



Adulte



Etat des lieux en parcelles.

Les captures de capua ont été stables et faibles sur la région au cours 15 derniers jours.

Sur la période, 25 puis 14% des parcelles du réseau de piégeage régional ont été concernées par la présence du ravageur.

Aucun dégât imputable à capua n’a pour l’heure été observé en parcelle au cours de la semaine dernière.

Analyses des risques.

Malgré cette dynamique, aucun dépassement du seuil indicatif de risque n’a cependant été enregistré sur l’ensemble du réseau, au cours de la semaine dernière.

Gestion des risques.

Un suivi régulier des pièges à phéromone est actuellement impératif afin d’obtenir un monitoring précis.

Pour les parcelles ayant fait le choix d’une protection par confusion sexuelle, il est impératif de bien suivre les pièges de monitoring pour s’assurer de la bonne persistance de la confusion.

Evolution des captures hebdomadaires de Capua	9-août	16-août	Tendance /S-1
Flandre Maritime (59)		0,0	
Flandre Intérieure (59-62)			
Lille Sud (59)			
Montreuillois (62)			
La Bassée (59)			
Hainaut (59)		0,0	
Abbevillois (80-62)	3,0	2,0	↘
Arrageois (62)			
Cambrésis (59)			
Avesnois (59)			
Amiénois (80)			
Thiérache (59-02)	0,0		
Picardie Verte (80-60)			
Neslois (80-60-02)	0,0	0,0	↔
St Quentinnois (02)			
Laonnois (02)			
Montdidérien (80-60)			
Beauvaisis (60)			
Soissonnais (60-02)			
Senlisien (60)			
Omois (02)		0,0	

Seuil indicatif de risque :

40 captures sur une durée de 7 jours

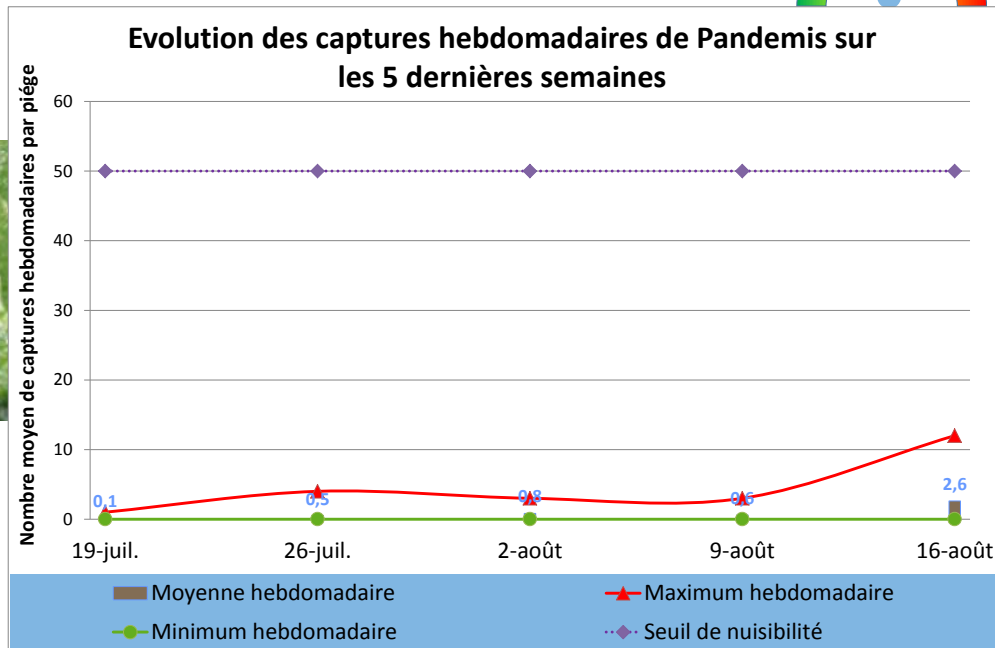
Biocontrôle :

Il existe des produits de biocontrôle autorisés pour cet usage.

Pandemis



Adultes



Etat des lieux en parcelles,

Les captures de Pandemis ont été en hausse au cours des 15 derniers jours sur le réseau de piégeage régional, avec des niveaux significatifs localement dans l’Abbeillois et le Neslois.

Sur la période, 25% des parcelles du réseau de piégeage régional ont été concernées par la présence du ravageur.

Aucun dégât imputable à pandemis n’a pour l’heure été observé en parcelle au cours de la semaine dernière.

Analyses des risques,

Aucun dépassement du seuil indicatif de risque n’a cependant été enregistré sur l’ensemble du réseau, au cours des 15 derniers jours, attention cependant à la période d’évaluation plus longue du seuil pour ce ravageur.

Gestion des risques,

Un suivi régulier des pièges à phéromone est actuellement impératif afin d’obtenir un monitoring précis, principalement dans les secteurs sensibles actuels.

Pour les parcelles ayant fait le choix d’une protection par confusion sexuelle, il est impératif de bien suivre les pièges de monitoring pour s’assurer de la bonne persistance de la confusion.

Evolution des captures hebdomadaires de Pandemis	9-août	16-août	Tendance /S-1
Flandre Maritime (59)	0,0	0,0	↔
Flandre Intérieure (59-62)	0,0	0,0	↔
Lille Sud (59)			
Montreuillois (62)			
La Bassée (59)			
Hainaut (59)		0,0	
Abbeillois (80-62)	0,0	12,0	↗
Arrageois (62)			
Cambrésis (59)			
Avesnois (59)			
Amiénois (80)			
Thiérache (59-02)	0,0		
Picardie Verte (80-60)			
Neslois (80-60-02)	3,0	9,0	↗
St Quentinnois (02)			
Laonnois (02)			
Montdidérien (80-60)			
Beauvaisis (60)			
Soissonnais (60-02)			
Senlisien (60)			
Omois (02)		0,0	

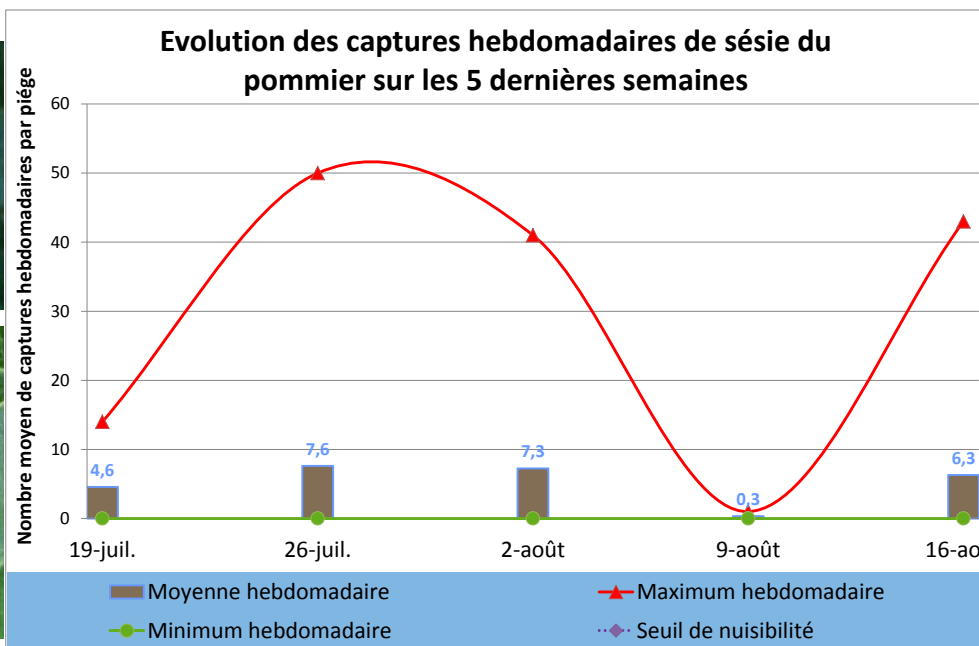
Seuil indicatif de risque :

50 captures cumulées dans les 18 jours suivant la capture du premier papillon.

Biocontrôle :

Il existe des produits de biocontrôle autorisés pour cet usage.

Sésie du pommier



Etat des lieux en parcelles,

Le nombre de captures de la sésie du pommier a été en fluctuation, à l’instar des températures, au cours des 15 derniers jours dans les parcelles régionales. Sur la période, le niveau de captures moyen à l’échelle du réseau a été de 6,3 papillons par piège et par semaine la semaine dernière et de 0,3 il y a quinze jours.

Néanmoins, sur la période, 33 puis 29% des parcelles du réseau de piégeage régional ont été concernées par la présence du ravageur, soit une valeur en nette baisse.

Analyses des risques,

Il est nécessaire de suivre l’évolution des populations via le piégeage.

Dans les secteurs où des vols significatifs ont été observés, mettez en œuvre le piégeage alimentaire.

Gestion des risques,

Pensez à renouveler les pièges alimentaires dans les parcelles. Pour rappel : 85% d’eau + 10% de vin rouge + 5% de cassonade (essais de piégeage massif réalisés en 2006 et 2007 par la FREDON HdF, cf. fiche technique disponible en ligne).

Evolution des captures hebdomadaires de sésie du pommier	9-août	16-août	Tendance /S-1
Flandre Maritime (59)			
Flandre Intérieure (59-62)	0,0	43,0	↗
Lille Sud (59)			
Montreuillois (62)			
La Bassée (59)			
Hainaut (59)		0,3	
Abbevillois (80-62)	1,0	0,0	↘
Arrageois (62)			
Cambrésis (59)			
Avesnois (59)	0,0	0,0	↔
Amiénois (80)			
Thiérache (59-02)	0,0		
Picardie Verte (80-60)			
Neslois (80-60-02)			
St Quentinnois (02)			
Laonnois (02)			
Montdidérien (80-60)			
Beauvaisis (60)			
Soissonnais (60-02)	1,0		
Senlisiens (60)			
Omois (02)		0,0	

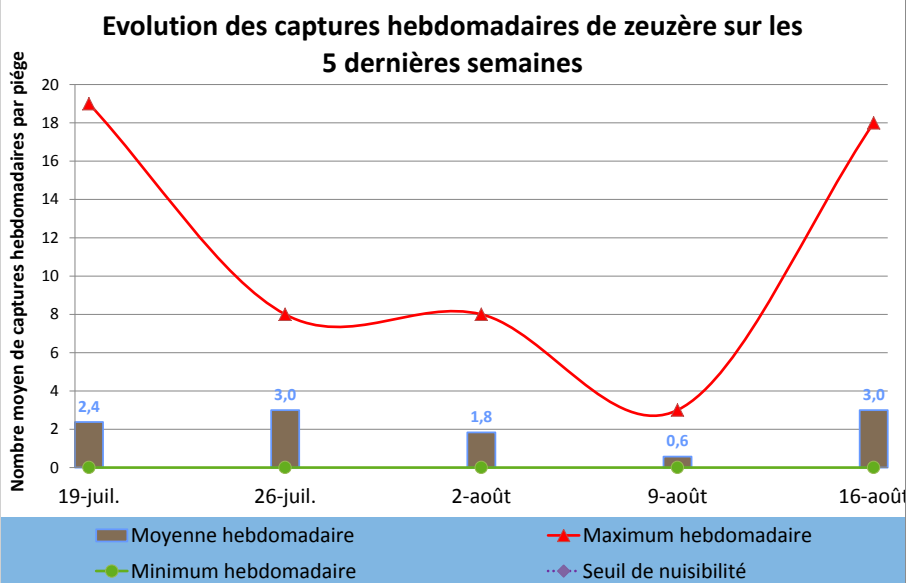
Seuil indicatif de risque :

50 dépouilles nymphales / 50 arbres en jeunes parcelles,
200 à 400 dépouilles nymphales / 50 arbres en parcelles de plus de 7 ans

Zeuzère



Adulte



Etat des lieux en parcelles,

Des captures de zeuzère ont été enregistrées sur plusieurs secteurs du réseau régional de piégeage, principalement au cours de la semaine dernière, qui marque une reprise notable des prises en lien avec les températures plus douces de la fin de semaine.

Les niveaux de captures moyens par piège et par semaine ont été respectivement de 0,6 papillon il y a quinze jours et de 3,0 papillons la semaine dernière.

Sur la période, 29 puis 38% des parcelles du réseau de piégeage régional ont été concernées par la présence du ravageur.

Analyses des risques,

Aucun dépassement du seuil indicatif de risque n'a été enregistré sur l'ensemble du réseau, au cours des quinze derniers jours.

Gestion des risques,

Pour les parcelles ayant fait le choix d'une protection par confusion sexuelle, il est impératif de bien suivre les pièges de monitoring pour s'assurer de la bonne persistance de la confusion.

Dans les pièges destinés au piégeage massif, pensez au renouvellement par temps chaud, des capsules pour maintenir l'attractivité des pièges.

Evolution des captures hebdomadaires de zeuzère	9-août	16-août	Tendance /S-1
Flandre Maritime (59)			
Flandre Intérieure (59-62)	0,0	0,0	↔
Lille Sud (59)			
Montreuillois (62)			
La Bassée (59)			
Hainaut (59)		0,0	
Abbevillois (80-62)	1,0	5,0	↗
Arrageois (62)			
Cambrésis (59)			
Avesnois (59)	1,5	1,0	↘
Amiénois (80)			
Thiérache (59-02)	0,0		
Picardie Verte (80-60)			
Neslois (80-60-02)	0,0	18,0	↗
St Quentinnois (02)			
Laonnois (02)			
Montdidérien (80-60)			
Beauvaisis (60)			
Soissonnais (60-02)	0,0		
Senlisien (60)			
Omois (02)		0,0	

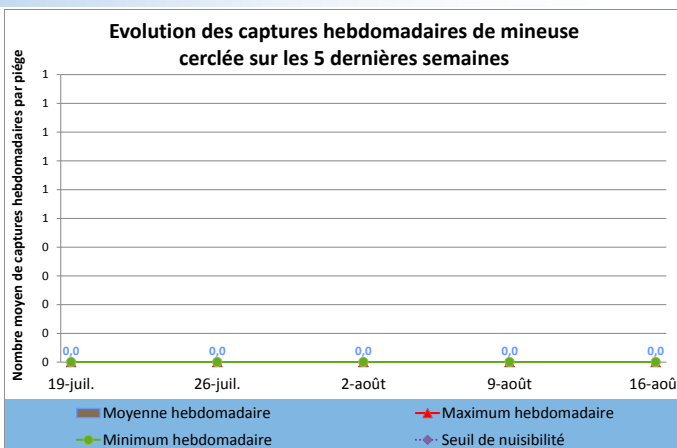
Seuil indicatif de risque :

10% de pousses terminales touchées pour 100 pousses observées à raison de 2 sur 50 arbres

Autres lépidoptères en bref,

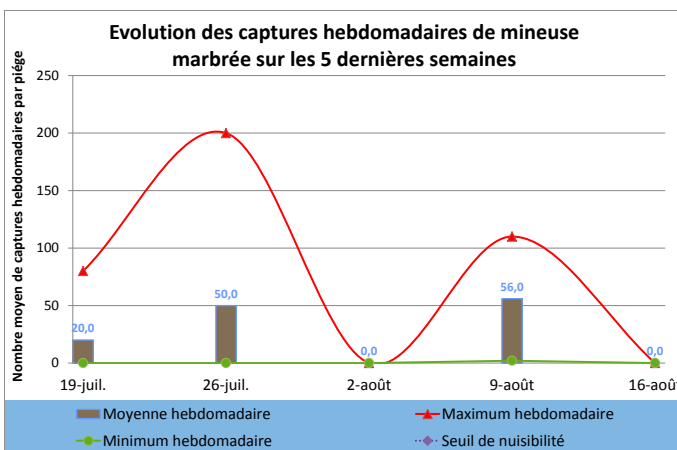
Mineuse cerclée 🍏

Un vol de mineuse cerclée n'a pas encore été observé en région à ce jour.



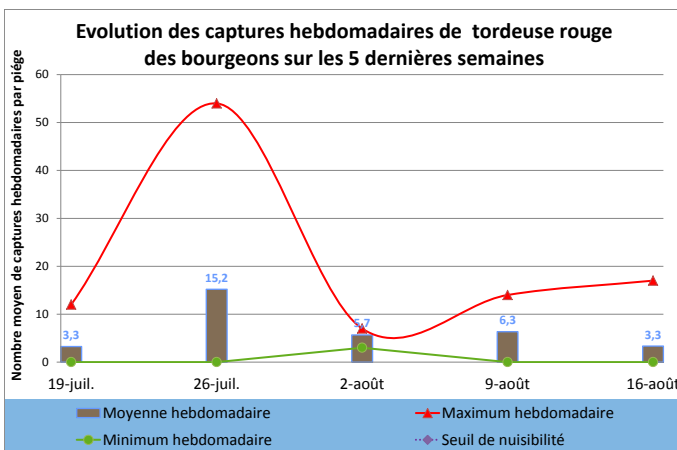
Mineuse marbrée 🍏

Analyse de risque non significative, ne permettant pas de conclure sur base des données actuellement disponibles.



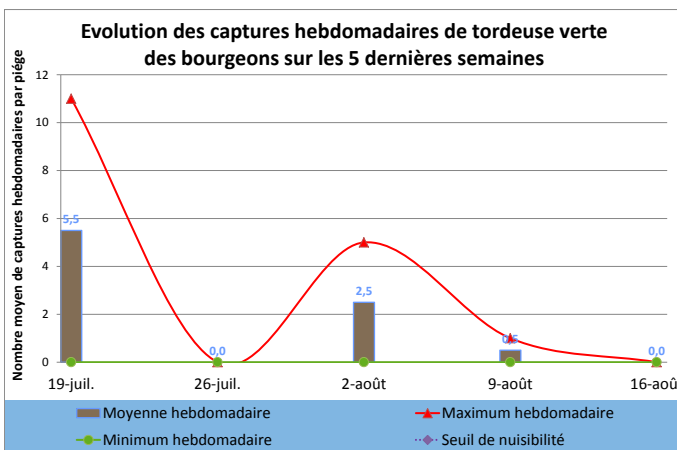
Tordeuse rouge des bourgeons 🍏

Le vol de la tordeuse rouge des bourgeons a été relativement constant avec 6,3 papillons par piège et par semaine il y a 15 jours, pour connaitre une baisse au cours de la semaine dernière avec 3,3 papillons sur la période.



Tordeuse verte des bourgeons 🍏

Le vol de la tordeuse verte des bourgeons est en nette baisse sur la région sur les 15 derniers jours. La semaine dernière aucun secteur n'a signalé la présence du ravageur en région.



Pucerons



Puceron cendré : les quelques derniers foyers résiduels de puceron cendré encore observables, en cette année si particulière, en région les semaines précédentes ne sont plus enregistrés sur les 15 derniers jours. La migration semble s’achever à ce jour. Il convient désormais de rester attentif aux retours d’automne.

Puceron lanigère : les populations de puceron lanigère restent toujours aussi discrètes en parcelles sans véritable développement du ravageur.



Pousse de pommier colonisée par le puceron cendré



Pousse de pommier colonisée par le puceron cendré avec présence d’auxiliaires



Pousse de pommier colonisée par le puceron lanigère

	Evolution de la colonisation par le puceron cendré sur pousse			Evolution de la colonisation par le puceron lanigère sur pousse		
	9-août	16-août	Tendance /S-1	9-août	16-août	Tendance /S-1
Flandre Maritime (59)	0,0	0,0	↔	1,0	1,0	↔
Flandre Intérieure (59-62)						
Lille Sud (59)						
Montreuillois (62)						
La Bassée (59)						
Hainaut (59)		0,0			0,0	
Abbevillois (80-62)						
Arrageois (62)	0,0	0,0	↔	0,0		
Cambrésis (59)						
Avesnois (59)						
Amiénois (80)						
Thiérache (59-02)	0,0					
Picardie Verte (80-60)						
Neslois (80-60-02)						
St Quentinnois (02)						
Laonnois (02)						
Montdidérien (80-60)						
Beauvaisis (60)						
Soissonnais (60-02)	1,0			0,0		
Senlisien (60)						
Omois (02)		0,0			0,0	

Seuil indicatif de risque :

(base de 100 pousses réparties à raison de 2 sur 50 arbres).

Pucerons :	Vert Migrant	Vert	Lanigère	Des Galles rouges	Cendré
Seuil :	60%	15%	10%	5%	1%

Pathologies

Oïdium

Etat des lieux en parcelles,

Fin de cycle pour la maladie en région, les taux de contaminations sont désormais très anecdotiques en parcelles.

Sur la période, moins de 20% des parcelles du réseau de piégeage régional ont été concernées par la présence de la maladie.

Analyses des risques,

Aucune parcelle n'a été concernée par un



dépassement de seuil indicatif de risque au cours de la semaine dernière sur la région.

Gestion des risques,

La fin de cycle de la maladie et les conditions climatiques ne devraient pas favoriser le développement de la maladie dans les jours à venir.

La mise en œuvre des mesures prophylactiques (coupe et export des pousses hors du verger) reste la meilleure des solutions à appliquer actuellement au sein du verger, à la fois pour éviter les recontaminations mais surtout pour diminuer l'inoculum pour l'an prochain

	Evolution des contaminations sur pousse par l'Oïdium		
	9-août	16-août	Tendance /S-1
Flandre Maritime (59)	1,0	0,0	↘
Flandre Intérieure (59-62)			
Lille Sud (59)			
Montreuillois (62)			
La Bassée (59)			
Hainaut (59)		0,5	
Abbevillois (80-62)			
Arrageois (62)	0,0		
Cambrésis (59)			
Avesnois (59)	0,0		
Amiénois (80)			
Thiérache (59-02)	1,0	0,0	↘
Picardie Verte (80-60)			
Neslois (80-60-02)			
St Quentinnois (02)			
Laonnois (02)			
Montdidérien (80-60)			
Beauvaisis (60)			
Soissonnais (60-02)			
Senlisien (60)			
Omois (02)		0,0	

Seuil indicatif de risque :

5% de pousses contaminées /100 pousses.

Biocontrôle :

Il existe des produits de biocontrôle autorisés pour cet usage.

Tavelure en parcelles



Etat des lieux en parcelles,

Les conditions météorologiques sont restées favorables à l'apparition de nouvelles taches en parcelles au cours des 15 derniers jours. Cependant, la situation reste relativement stable sur le front de l'apparition des symptômes.

Actuellement, la présence de la maladie est observée sur feuillage dans 43% des parcelles et sur fruits dans 29% d'entre elles.

Attention aux fréquents passages pluvieux encore annoncés pour toute la semaine, favorables aux repiquages.



	Evolution des contaminations sur pousse par la tavelure			Evolution des contaminations sur fruit par la tavelure		
	9-août	16-août	Tendance /S-1	9-août	16-août	Tendance /S-1
Flandre Maritime (59)	1,0	1,0	↔	1,0	1,0	↔
Flandre Intérieure (59-62)						
Lille Sud (59)						
Montreuillois (62)						
La Bassée (59)						
Hainaut (59)		0,0			0,0	
Abbevillois (80-62)						
Arrageois (62)				0,0		
Cambrésis (59)						
Avesnois (59)	0,1			0,1		
Amiénois (80)						
Thiérache (59-02)	1,0			0,0		
Picardie Verte (80-60)						
Neslois (80-60-02)	10,0	5,0	↓	5,0	4,0	↓
St Quentinnois (02)						
Laonnois (02)						
Montdidérien (80-60)						
Beauvaisis (60)						
Soissonnais (60-02)	5,0			5,0		
Senlisien (60)						
Omois (02)		0,0			0,0	

Prunes

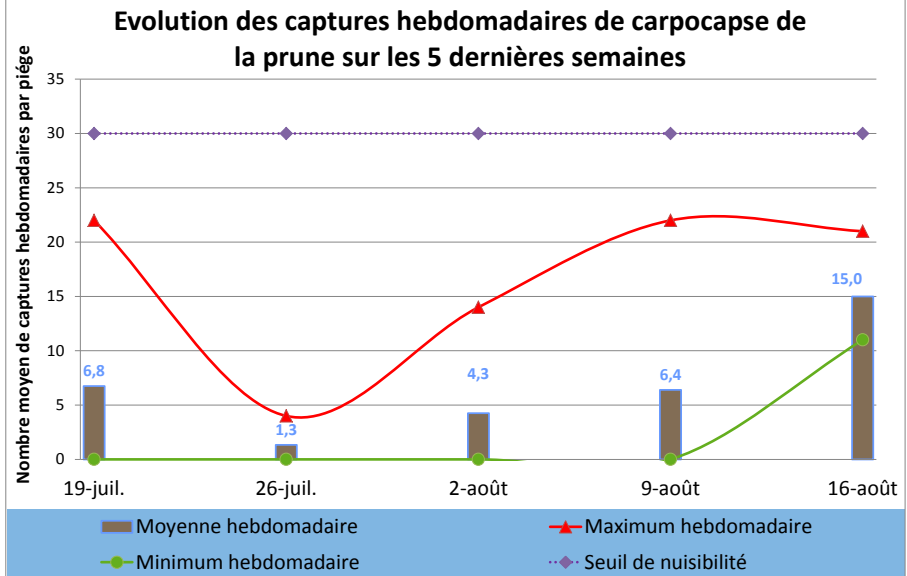
Carpocapse de la prune



Chenille et adulte



FREDON HdF



Etat des lieux en parcelles.

Les captures du carpocapse des prunes ont été en hausse constante en région au cours 3 dernières semaines en lien fortement avec la maturité des fruits.

Les niveaux de captures au cours de la semaine dernière ont été de 15 papillons en moyenne par piégeage et par semaine.

Sur la période, 100% des parcelles du réseau de piégeage régional ont été concernées par la présence du ravageur.

Analyses des risques.

Plusieurs parcelles se rapprochent du seuil indicatif de risque au cours des 15 derniers jours.

Gestion des risques.

Un suivi régulier des pièges à phéromone est impératif en ce début de récolte afin d'obtenir un monitoring précis.

Pour les parcelles ayant fait le choix d'une protection par confusion sexuelle, il est impératif de bien suivre les pièges de monitoring pour s'assurer de la bonne continuité de la confusion.

Evolution des captures hebdomadaires de carpocapse de la prune	9-août	16-août	Tendance /S-1
Flandre Maritime (59)			
Flandre Intérieure (59-62)	3,0	21,0	↗
Lille Sud (59)			
Montreuillois (62)			
La Bassée (59)			
Hainaut (59)			
Abbevillois (80-62)	7,0	13,0	↗
Arrageois (62)	22,0	11,0	↘
Cambrésis (59)			
Avesnois (59)			
Amiénois (80)			
Thiérache (59-02)	0,0		
Picardie Verte (80-60)			
Neslois (80-60-02)	0,0		
St Quentinnois (02)			
Laonnois (02)			
Montdidérien (80-60)			
Beauvaisis (60)			
Soissonnais (60-02)			
Senlisien (60)			
Omois (02)			

Seuil indicatif de risque :

30 captures sur une durée de 7 jours

Biocontrôle :

Il existe des produits de biocontrôle autorisés pour cet usage.

	Flandre Maritime (59)	Flandre Intérieure (59-62)	Lille Sud (59)	Montreuillois (62)	La Bassée (59)	Hainaut (59)	Abbevilleois (80-62)	Arrageois (62)	Cambrésis (59)	Avesnois (59)	Amiénois (80)	Thiérache (59-02)	Picardie Verte (80-60)	Neslois (80-60-02)	St Quentinnois (02)	Laonnois (02)	Montdidérien (80-60)	Beauvaisis (60)	Soissonnais (60-02)	Senlisien (60)	Omois (02)	
Capua	0					3	1					0	7	0								
Tendance	↔					↗	↗					↔	↗	↔								
Carpocapse	0					3	1	1				4,8	0	0		7,5			0			
Tendance	↔					↘	↘	↗				↗	↔	↘					↔			
Cossus	0	3																				
Tendance		↗																				
Eulia	0					3	0	0				0,2	0	0		0			0			
Tendance	↔					↗	↔	↘				↗	↔	↔		↔			↔			
Mineuse C																0			0			
Tendance																↔			↔			
Mineuse M																0			0			
Tendance																↔			↔			
Pandemis	0						0	0						1		0						
Tendance	↔						↔	↔						↗		↔						
Petite Tordeuse des Fruits						0	0	7				1,2	3			0,5				0		
Tendance						↔	↘	↔				↘	↗		↗					↔		
Sésie du pommier						0	1	11				6								0		
Tendance						↔	↗	↗				↗								↔		
Tordeuse rouge des bourgeons						0						6,5										
Tendance						↔						↗										
Tordeuse verte des bourgeons												11										
Tendance												↗										
Zeuzère						0	19	0				0	0	0		0			0			
Tendance						↔	↗	↔				↘	↘		↔				↔			
Puceron cendré	1					10	0					0								1		
Tendance	↗					↗	↘					↘								↗		
Puceron lanigère	1					1	0													0		
Tendance	↔					↔	↘													↔		
Tavelure pousse	1					0	0					2								5		
Tendance	↔					↔	↔					↘										
Tavelure fruits	1					0	0					1								5		
Tendance	↔					↔	↔					↔										
Oïdium	0					10	0					1										
Tendance	↘					↔	↘					↗										
Carpocapse Prune							5	22				0	0									
Tendance							↘	↗				↘	↔									

Suivi des lépidoptères



La semaine prochaine est à prévoir selon le [CALENDRIER](#) le renouvellement des capsules pour les pièges

Sésie du pommier

Et d'ici quinze jours les pièges à :

Eulia

Mineuses cerclée et marbrée



Date à retenir : 7 septembre 2021

Le Pôle Légumes Région Nord organise une journée technique fruits et légumes sur leur site de Lorgies (59) le 7 septembre 2021 de 10 à 18h.

Retrouvez tous les détails de cette manifestation en suivant en

[cliquant ici](#)

Informations pratiques

- ⊗ Ce bulletin est produit sur base d'informations ponctuelles. Il donne une tendance de la situation sanitaire régionale ; celle-ci ne peut être transposée telle quelle à chacune des parcelles. Il convient donc avant chaque prise de décision d'intervention, d'aller observer les parcelles ou zones concernées.
- ⊗ Des pratiques alternatives aux traitements notamment autres que ceux de biocontrôle existent, elles sont disponibles sur le site Ecophyto-PIC : <http://arboriculture.ecophytopic.fr/arboriculture>
- ⊗ Vous retrouverez également ponctuellement des liens relatifs à des méthodes alternatives dans ce BSV dans la rubrique « gestion des risques »

Informations pratiques

Accédez aux autres éditions du BSV :

- ⊗ <http://draaf.hauts-de-france.agriculture.gouv.fr/Bulletins-de-sante-du-vegetal-BSV>
- ⊗ <http://www.agriculture-HdF.fr/bulletin-sante-vegetal.html>
- ⊗ <http://www.hautsdefrance.chambres-agriculture.fr/techniques-productions/cultures/bulletins-de-sante-du-vegetal/>

Action pilotée par le ministère chargé de de l'Agriculture et de l'Alimentation et de la Transition écologique et solidaire, avec l'appui financier de l'Office Français de la Biodiversité (OFB), par les crédits issus de la redevance pour pollutions diffuses attribués au financement du plan Ecophyto.

Ce bulletin est rédigé à partir d'observations ponctuelles réalisées sur un réseau de parcelles. Il donne la tendance de la situation sanitaire. Toutefois celle-ci ne peut être transposée telle quelle à chacune des parcelles.

Directeur de la publication : Olivier DAUGER - Président de la Chambre Régionale d'Agriculture Hauts-de-France.

Animateurs filières et rédacteur : Ludovic TOURNANT - FREDON Hauts-de-France - co-animateur Aisne, Somme et Oise ; Nicolas Himblot FREDON Hauts-de-France.

Bulletin édité sur la base des observations réalisées par les partenaires du réseau Haut-de-France : producteurs, techniciens, FREDON Nord Pas-de-Calais, FREDON Picardie.

Coordination et renseignements : Aurélie Albaut - Chambre d'agriculture de la Somme, Samuel Bueche - Chambre d'Agriculture du Nord - Pas de Calais

Mise en page et diffusion : Ludovic TOURNANT - FREDON Hauts-de-France

Publication gratuite, disponible sur les sites Internet de la [DRAAF Hauts-de-France](http://draaf.hauts-de-france.agriculture.gouv.fr) et des [Chambre d'Agriculture Hauts-de-France](http://www.hautsdefrance.chambres-agriculture.fr)