

Pépins : Pommes - Poires

Ravageurs

Carpocapse : vols sporadiques
accouplements très majoritairement possibles
éclosions retardées
fin de vol selon la modélisation sur la région



Petite tordeuse des fruits : captures sporadiques



Eulia : fin de vol



Capua : RAS



Pandemis : quelques captures localisées



Sésie du pommier : RAS



Zeuzère : baisse constante d'activité



Pathologies



Tavelure : peu d'évolution sur le front des repiquages



FREDON NPdC



FREDON NPdC



FREDON NPdC



FREDON NPdC



FREDON NPdC



FREDON NPdC

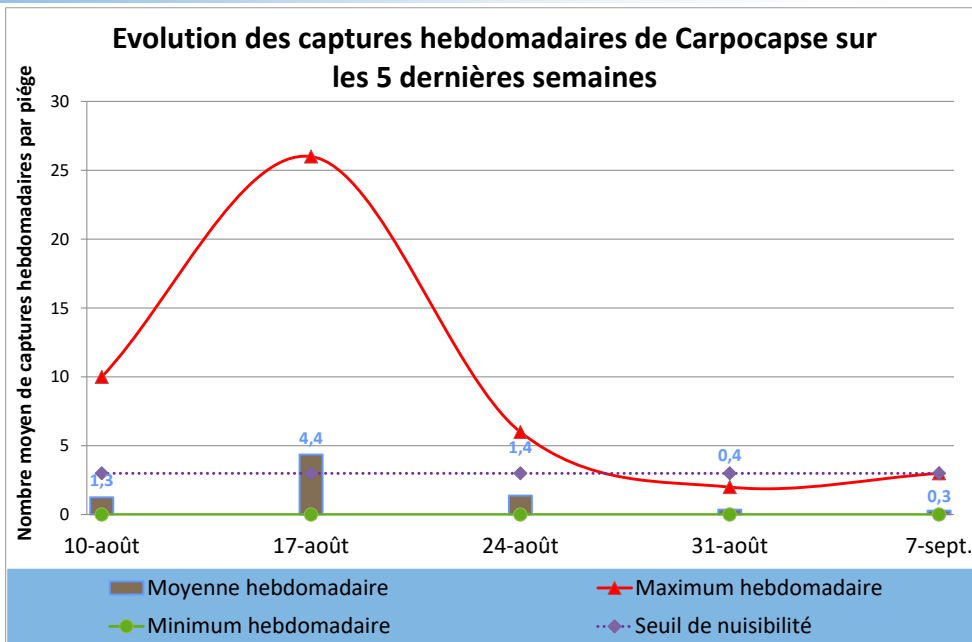


FREDON NPdC



FREDON NPdC

Carpocapse



Vol des adultes

Etat des lieux en parcelle,

Les captures du carpocapse des pommes et des poires ont été en baisse constante à l'échelle du réseau régional, au cours des quinze derniers jours. Si dans la très grande majorité des parcelles du réseau de piégeage régional, le ravageur n'a plus été capturé sur la période, il est resté présent sporadiquement.

Analyses des risques,

Malgré sa faible présence sur le territoire, le carpocapse a pu la semaine dernière encore atteindre localement le seuil de nuisibilité à l'hectare.

La situation a été potentiellement à risque sur les secteurs où des captures ont été observées car les possibilités d'accouplements sur la période ont été très importantes. Le risque majeur étant à ce stade de rentrer des fruits porteurs d'œufs ou de très jeunes larves en conservation. L'observation sur fruits récoltés sur ces secteurs est recommandée.

Dans les autres secteurs, les niveaux de captures sont très inférieurs au seuil, voire nuls.

Evolution des captures hebdomadaires de Carposapse	31-août	7-sept.	Tendance /S-1
Flandre Maritime (59)			
Flandre Intérieure (59-62)			
Lille Sud (59)			
Montreuillois (62)			
La Bassée (59)			
Hainaut (59)			
Abbevillois (80-62)	0,3		
Arrageois (62)	0,0	0,0	↔
Cambrésis (59)			
Avesnois (59)			
Amiénois (80)	1,0		
Thiérache (59-02)	0,3	0,0	↘
Picardie Verte (80-60)	2,0	3,0	↗
Neslois (80-60-02)	0,5		
St Quentinnois (02)			
Laonnois (02)	0,0	0,0	↔
Montdidérien (80-60)			
Beauvaisis (60)			
Soissonnais (60-02)	0,0		
Senlisien (60)			
Omois (02)			

Seuil de nuisibilité en parcelle non-confusée :

3 captures / semaine / 1 piège sur 1 ha
4 captures / semaine / 1 piège sur 2 ha

5 captures / semaine / 1 piège sur 3 ha
6 captures / semaine / 1 piège sur 4 ha

Carpocapse



Accouplements et pontes

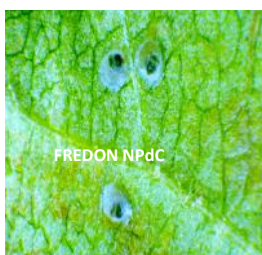
Malgré la baisse des températures, les conditions climatiques des derniers jours ont été très favorables aux accouplements du carpocapse sur l'ensemble des secteurs. Quelques interruptions ont été enregistrées, du fait de températures trop basses, mais les accouplements ont été possibles dans la majorité des cas sur la période.

Selon les prévisions de Météo France, les températures annoncées devraient nettement favoriser les possibilités d'accouplements des derniers carpocapses en vol sur un nombre significatif de secteurs.

Très peu de dégâts sur fruits ont été observés sur les parcelles de la région au cours de ces derniers jours.

Confrontez bien vos résultats de piégeages au tableau ci-dessous pour évaluer le niveau de risque encouru sur vos parcelles (risque = dépassement de seuils + accouplements possibles à une même date).

Evolution des niveaux de dégâts de carpocapse des pommes et des poires sur fruits	31-août	7-sept.	Tendance /S-1
Flandre Maritime (59)			
Flandre Intérieure (59-62)			
Lille Sud (59)			
Montreuillois (62)			
La Bassée (59)			
Hainaut (59)			
Abbevillois (80-62)			
Arrageois (62)	0,0	0,0	↔
Cambrésis (59)			
Avesnois (59)			
Amiénois (80)			
Thiérache (59-02)			
Picardie Verte (80-60)			
Neslois (80-60-02)	0,0		
St Quintinois (02)			
Laonnois (02)			
Montdidérien (80-60)			
Beauvaisis (60)			
Soissonnais (60-02)	1,0		
Senlisien (60)			
Omois (02)			



Accouplements possibles Accouplements potentiels (conditions limites)	25/08/2020	26/08/2020	27/08/2020	27/08/2020	28/08/2020	29/08/2020	30/08/2020	31/08/2020	01/09/2020	02/09/2020	03/09/2020	04/09/2020	05/09/2020	06/09/2020	07/09/2020
Flandre Maritime (59)															
Flandre Intérieure (59-62)															
Lille Sud (59)															
Montreuillois (62)															
La Bassée (59)															
Hainaut (59)															
Abbevillois (80-62)															
Arrageois (62)															
Cambrésis (59)															
Avesnois (59)															
Amiénois (80)															
Thiérache (59-02)															
Picardie Verte (80-60)															
Neslois (80-60-02)															
St Quintinois (02)															
Laonnois (02)															
Montdidérien (80-60)															
Beauvaisis (60)															
Soissonnais (60-02)															
Senlisien (60)															
Omois (02)															

Le tableau ci-contre vous résume la situation en fonction des secteurs géographiques (données météorologiques issues des réseaux agrométéorologiques).



Seuils de nuisibilité :
Conditions d'accouplements : températures et hygrométrie crépusculaires suffisantes réunies durant **2 jours consécutifs**.
dna : Données Non Accessibles, problème technique

Carpocapse

**Incubation et éclosion des pontes**



L'incubation des pontes potentielles de carpocapse a connu un ralentissement notable du fait de la baisse significative des températures des jours passés. Les éclosions ont donc été retardées sur la plupart des secteurs.

Compte-tenu des prévisions météorologiques, la phase d'éclosions pour les accouplements du milieu et de la fin du mois d'août devrait débiter d'ici la fin de semaine favorisée par la hausse des températures.

Toutes ces éclosions concernent les larves issues du vol de seconde génération.

Il est très important de vérifier régulièrement vos pièges à phéromones afin d'affiner les périodes à risques. (risque = dépassement de seuil à la date X, à reporter dans la colonne de gauche de votre secteur).

Pensez à bien inventorier les dégâts sur fruits lors de la récolte pour établir votre bilan annuel.

	Périodes de pontes issues des accouplements		Date (prévisionnelle) de sortie des larves				Périodes de pontes issues des accouplements		Date (prévisionnelle) de sortie des larves		
Flandre Maritime (59)	du 15-août	au 16-août	1-sept.		G2	Amiénois (80)	du 15-août	au 16-août	01-sept		G2
	du 22-août	au 23-août	10-sept.		G2		du 22-août	au 23-août	9-sept.		G2
	du 29-août	au 30-août	15-sept.		G2		du 30-août	au 31-août	15-sept		G2
Flandre Intérieure (59-62)	du 15-août	au 16-août	31-août		G2	Thiérache (59-02)	du 15-août	au 16-août	1-sept.		G2
	du 22-août	au 23-août	10-sept.		G2		du 22-août	au 23-août	10-sept		G2
	du 29-août	au 30-août	16-sept.		G2		du 29-août	au 30-août	15-sept.		G2
Lille Sud (59)	du 15-août	au 16-août	31-août		G2	Picardie Verte (80-60)	du 15-août	au 16-août	01-sept		G2
	du 22-août	au 23-août	10-sept.		G2		du 22-août	au 23-août	10-sept.		G2
	du 30-août	au 31-août	15-sept.		G2		du 30-août	au 31-août	16-sept		G2
Montreuillois (62)	du 15-août	au 16-août	1-sept.		G2	Neslois (80-60-02)	du 01-août	au 2-août	11-août		G2
	du 22-août	au 23-août	11-sept.		G2		du 15-août	au 16-août	30-août		G2
	du 29-août	au 30-août	16-sept.		G2		du 22-août	au 23-août	incubation en cours		G2
La Bassée (59)	du 15-août	au 16-août	30-août		G2	St Quentinnois (02)	du 15-août	au 16-août	31-août		G2
	du 22-août	au 23-août	10-sept.		G2		du 22-août	au 23-août	11-sept.		G2
	du 29-août	au 30-août	15-sept.		G2		du 29-août	au 30-août	15-sept		G2
Hainaut (59)	du 15-août	au 16-août	31-août		G2	Laonnois (02)	du 15-août	au 16-août	30-août		G2
	du 22-août	au 23-août	10-sept.		G2		du 22-août	au 23-août	10-sept		G2
	du 29-août	au 30-août	15-sept.		G2		du 29-août	au 30-août	16-sept.		G2
Abbevillois (80-62)	du 15-août	au 16-août	31-août		G2	Montdidérien (80-60)	du 15-août	au 16-août	01-sept		G2
	du 22-août	au 23-août	10-sept.		G2		du 22-août	au 8-juin	11-sept.		G2
	du 29-août	au 30-août	15-sept.		G2		du 30-août	au 31-août	17-sept		G2
Arrageois (62)	du 15-août	au 16-août	2-sept.		G2	Beauvaisis (60)	du 15-août	au 16-août	3-sept.		G2
	du 22-août	au 23-août	11-sept.		G2		du 22-août	au 23-août	10-sept		G2
	du 29-août	au 30-août	16-sept.		G2		du 31-août	au 1-sept.	17-sept.		G2
Cambrésis (59)	du 15-août	au 16-août	30-août		G2	Soissonnais (60-02)	du 15-août	au 16-août	30-août		G2
	du 22-août	au 23-août	9-sept.		G2		du 22-août	au 23-août	10-sept.		G2
	du 29-août	au 30-août	15-sept.		G2		du 31-août	au 1-sept.	17-sept		G2
Avesnois (59)	du 15-août	au 16-août	1-sept.		G2	Senlisien (60)	du 15-août	au 16-août	29-août		G2
	du 22-août	au 23-août	9-sept.		G2		du 22-août	au 23-août	09-sept		G2
	du 05-sept	au 6-sept.	incubation en cours		G2		du 29-août	au 30-août	14-sept.		G2
G2 : éclosion de larves issues de la seconde génération, à gérer selon la stratégie contre la seconde génération Incubation en cours : délai prévisionnel supérieur aux prévisions						Omois (02)	du 15-août	au 16-août	30-août		G2
							du 22-août	au 23-août	10-sept.		G2
							du 29-août	au 30-août	15-sept		G2

Retrouvez toutes les explications des tableaux carpocapse dans la fiche « OAD : Modèle Carpocapse DGAL-Onpv Carpocapse des pommes et des poires *Cydia pomonella* » ou en suivant [ce lien](#).

Carpocapse

**Prévisions pour la seconde génération**

Selon la modélisation, le vol de seconde génération est à présent terminé sur tous les secteurs de la région (moyenne sur la région 100% de la population totale attendue).

Le taux d'éclosion des larves est désormais de 97% en moyenne de la population totale attendue, variant de 90 à 100%.

Attention cependant au regard des conditions climatiques de l'année (printemps et été hors normes) à la poursuite du vol, de façon plus anarchique qu'à l'habitude, il est donc impératif de toujours suivre très attentivement les pièges.

Zones géographiques	% d'émergence des adultes de G2	% d'éclosion de larves de G2	Prévision de fin de G2	Prévision du % total de population de G2 à
Flandre Maritime (59)	18%	17%	12-sept	18%
Flandre Intérieure (59-62)	29%	28%	18-sept	29%
Lille Sud (59)	36%	36%	08-sept	36%
Montreuillois (62)	22%	21%	09-sept	22%
La Bassée (59)	37%	36%	22-sept	37%
Hainaut (59)	38%	38%	08-sept	38%
Abbevillois (80-62)	13%	12%	09-sept	13%
Arrageois (62)	23%	22%	12-sept	23%
Cambrasis (59)	39%	38%	10-sept	39%
Avesnois (59)	21%	19%	16-sept	21%
Amiénois (80)	38%	37%	12-sept	38%
Thiérache (59-02)	46%	44%	26-sept	46%
Picardie Verte (80-60)	15%	14%	11-sept	15%
Neslois (80-60-02)	43%	42%	09-sept	43%
St Quentinnois (02)	42%	41%	09-sept	42%
Laonnois (02)	46%	45%	12-sept	46%
Montdidérien (80-60)	36%	35%	13-sept	36%
Beauvaisis (60)	37%	36%	14-sept	37%
Soissonnais (60-02)	47%	46%	11-sept	47%
Senlisien (60)	58%	58%	05-sept	58%
Omois (02)	54%	53%	11-sept	54%
% relatif sur la population de G2 estimée viable par le modèle				
Secteur le plus précoce	100%	100%	05-sept	
Moyenne régionale	100%	97%	12-sept	
Secteur le plus tardif	100%	90%	26-sept	

Retrouvez toutes les explications des tableaux carpocapse dans la fiche « OAD : Modèle Carpocapse DGAL-Onpv Carpocapse des pommes et des poires *Cydia pomonella* » ou en suivant [ce lien](#).

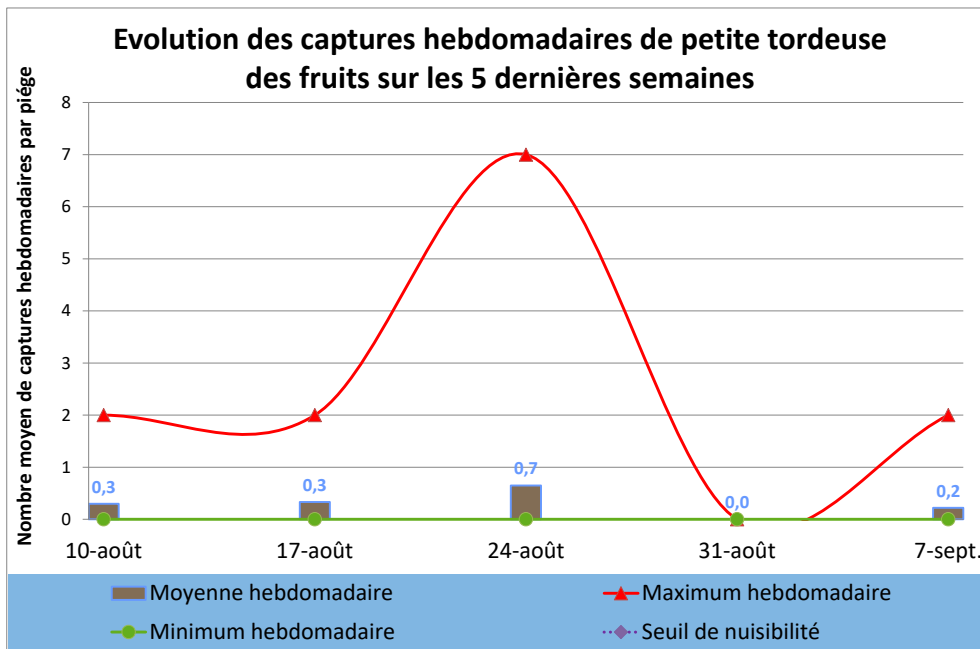
Petite tordeuse des fruits. Grapholitha Lobarzewskii.



Adultes



FREDON NPdC



Etat des lieux en parcelle,

Les captures de petite tordeuse des fruits ont été quasi nulle au cours des quinze derniers jours à l'échelle du réseau de piégeage, à l'exception de quelques captures très localisées.

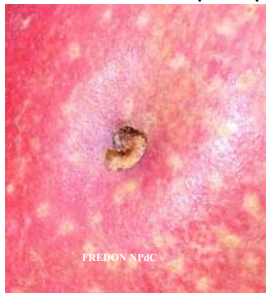
Le secteur de la Picardie Verte a été le plus concerné par le faible vol observé sur la période.

Analyses des risques,

Au regard du cycle du ravageur, les risques vis-à-vis de la petite tordeuse des fruits sont désormais très faibles.

Pensez à bien inventorier les dégâts sur fruits lors de la récolte pour établir votre bilan annuel.

Les dégâts bien visibles dans certaines parcelles, ne doivent pas être confondus avec ceux du carpocapse.



Evolution des captures hebdomadaires de petite tordeuse des fruits	31-aout	7-sept.	Tendance /S-1
Flandre Maritime (59)			
Flandre Intérieure (59-62)			
Lille Sud (59)			
Montreuillois (62)			
La Bassée (59)			
Hainaut (59)			
Abbevillois (80-62)	0,0		
Arrageois (62)	0,0	0,0	↔
Cambrésis (59)			
Avesnois (59)			
Amiénois (80)			
Thiérache (59-02)	0,0	0,0	↔
Picardie Verte (80-60)	0,0	2,0	↗
Neslois (80-60-02)	0,0		
St Quentinnois (02)			
Laonnois (02)	0,0	0,0	↔
Montdidérien (80-60)			
Beauvaisis (60)	0,0		
Soissonnais (60-02)	0,0		
Senlisien (60)			
Omois (02)			

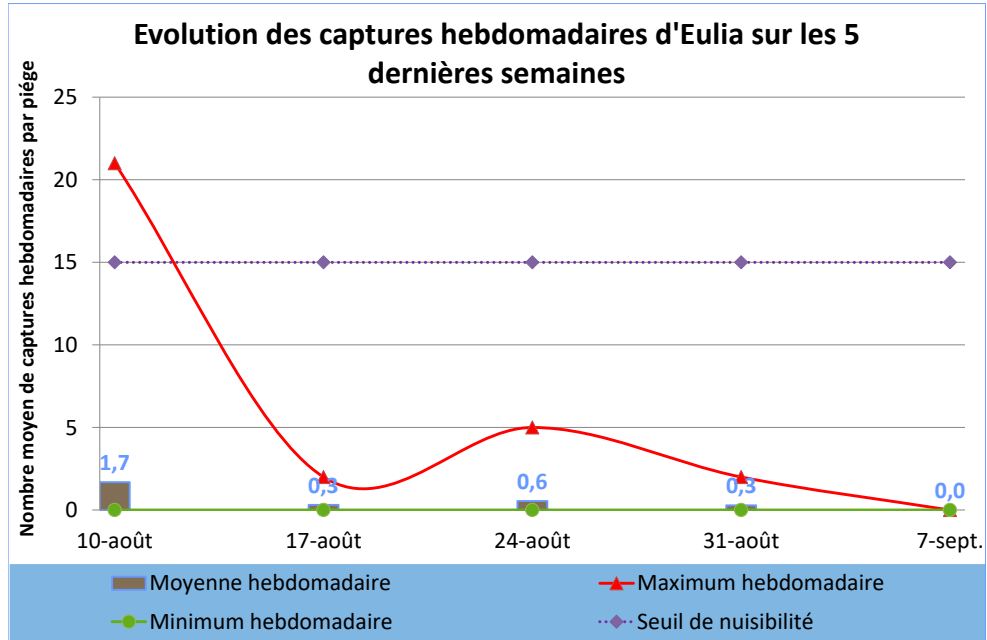
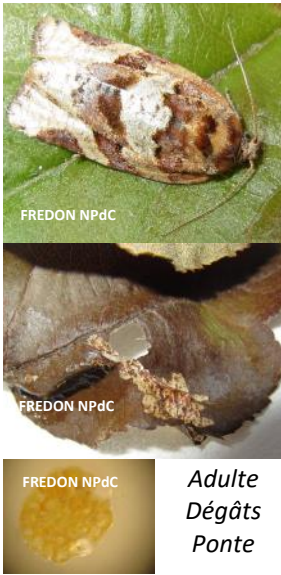
Seuil de nuisibilité :

Il n'existe pas à ce jour en France un seuil validé pour ce ravageur.

Biocontrôle :

Il existe des produits de biocontrôle autorisés pour cet usage.

Eulia



Etat des lieux en parcelle,

Le nombre moyen de captures d'eulia sur le réseau de piégeage a été en constante baisse au cours des quinze derniers jours.

Plus aucun secteur n'a été concerné par la présence du ravageur au cours de la semaine dernière.

Analyses des risques,

Aucun dépassement de seuil n'a été enregistré au cours de la période. Le vol de seconde génération semble terminé sur tous les secteurs.

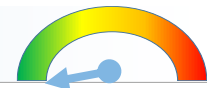
Pensez à bien inventorier les dégâts sur fruits lors de la récolte pour établir votre bilan annuel.

Evolution des captures hebdomadaires d'Eulia	31-aout	7-sept.	Tendance /S-1
Flandre Maritime (59)			
Flandre Intérieure (59-62)			
Lille Sud (59)			
Montreuillois (62)			
La Bassée (59)			
Hainaut (59)			
Abbevillois (80-62)	0,0		
Arrageois (62)	2,0	0,0	↘
Cambrésis (59)			
Avesnois (59)			
Amiénois (80)			
Thiérache (59-02)	0,0	0,0	↔
Picardie Verte (80-60)	2,0	0,0	↘
Neslois (80-60-02)	0,0		
St Quentinnois (02)			
Laonnois (02)	0,0	0,0	↔
Montdidérien (80-60)			
Beauvaisis (60)			
Soissonnais (60-02)	0,0		
Senlisien (60)			
Omois (02)			

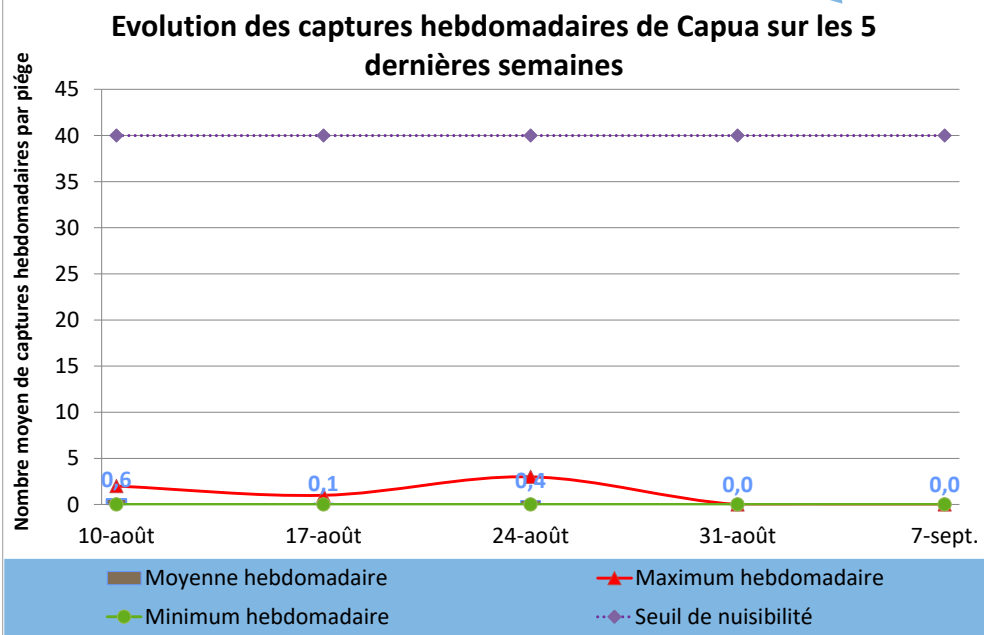
Seuil de nuisibilité :
Aucun seuil n'est validé en France pour le premier vol. Sur le second vol : 15 captures par semaine (seuil validé en Italie).

Biocontrôle :
Il existe des produits de biocontrôle autorisés pour cet usage.

Capua



Adulte



Etat des lieux en parcelle,

Aucune capture de capua n'a été enregistrée sur le réseau de piégeage au cours des quinze derniers jours.

Analyses des risques,

Les niveaux de captures observés au cours de la période sont bien en deçà des seuils de nuisibilité.

Pensez à bien inventorier les dégâts sur fruits lors de la récolte pour établir votre bilan annuel.

Evolution des captures hebdomadaires de Capua	31-août	7-sept.	Tendance /S-1
Flandre Maritime (59)			
Flandre Intérieure (59-62)			
Lille Sud (59)			
Montreuillois (62)			
La Bassée (59)			
Hainaut (59)			
Abbevillois (80-62)	0,0		
Arrageois (62)			
Cambrésis (59)			
Avesnois (59)			
Amiénois (80)			
Thiérache (59-02)	0,0	0,0	↔
Picardie Verte (80-60)			
Neslois (80-60-02)	0,0		
St Quentinnois (02)			
Laonnois (02)	0,0	0,0	↔
Montdidérien (80-60)			
Beauvaisis (60)			
Soissonnois (60-02)			
Senlisien (60)			
Omois (02)			

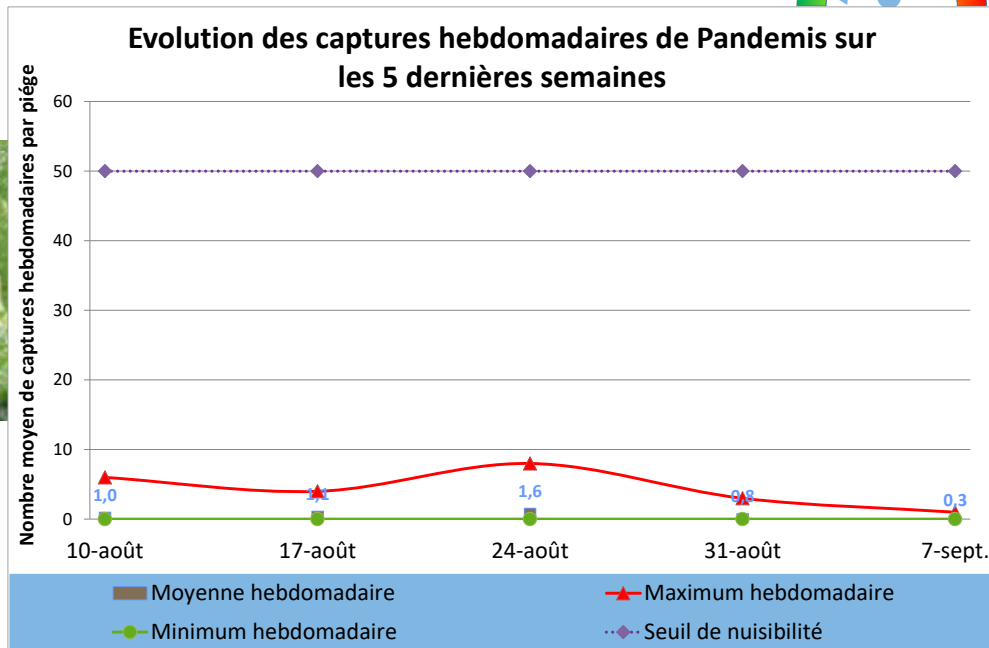
Seuil de nuisibilité :
40 captures sur une durée de 7 jours

Biocontrôle :
Il existe des produits de biocontrôle autorisés pour cet usage.

Pandemis



Adultes



Etat des lieux en parcelle,

Quelques captures de pandemis ont été enregistrées au cours des quinze derniers jours sur le réseau de piégeage régional, dans le secteur de l'Abbevillois et celui de la Picardie Verte.

Sur les autres secteurs, aucune capture de pandemis n'a été observée pour la période.

Aucun dégât n'est à déplorer durant les quinze derniers jours.

Analyses des risques,

À ce jour, aucun dépassement de seuil n'est à déplorer par définition.

Pensez à bien inventorier les dégâts sur fruits lors de la récolte pour établir votre bilan annuel.

Evolution des captures hebdomadaires de Pandemis	31-août	7-sept.	Tendance /S-1
Flandre Maritime (59)			
Flandre Intérieure (59-62)			
Lille Sud (59)			
Montreuillois (62)			
La Bassée (59)			
Hainaut (59)			
Abbevillois (80-62)	3,0		
Arrageois (62)	0,0	0,0	↔
Cambrésis (59)			
Avesnois (59)			
Amiénois (80)			
Thiérache (59-02)	0,0	0,0	↔
Picardie Verte (80-60)	2,0	1,0	↘
Neslois (80-60-02)	0,0		
St Quentinnois (02)			
Laonnois (02)	0,0	0,0	↔
Montdidérien (80-60)			
Beauvaisis (60)			
Soissonnais (60-02)			
Senlisien (60)			
Omois (02)			

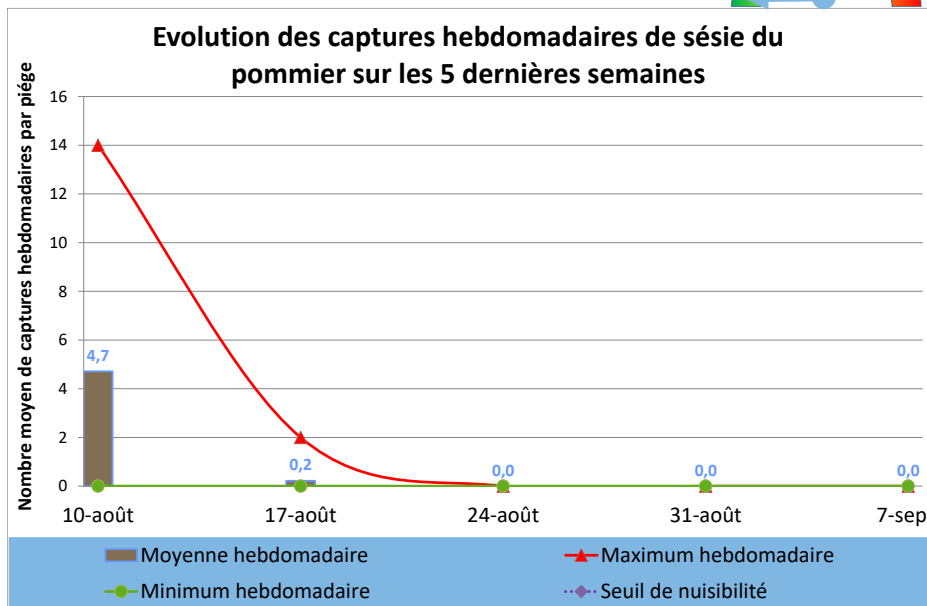
Seuil de nuisibilité :

50 captures cumulées dans les 18 jours suivant la capture du premier papillon.

Biocontrôle :

Il existe des produits de biocontrôle autorisés pour cet usage.

Sésie du pommier



Etat des lieux en parcelle,

Le niveau de captures de sésies a été nul sur les quinze derniers jours, sur l'ensemble du territoire régional.

Analyses des risques,

Vous pouvez maintenir les pièges alimentaires dans les parcelles même pendant la récolte. Pour rappel : 85% d'eau + 10% de vin rouge + 5% de cassonade ([essais de piégeage massif réalisés en 2006 et 2007 par la FREDON NPdC, cf. fiche technique disponible en ligne](#)).

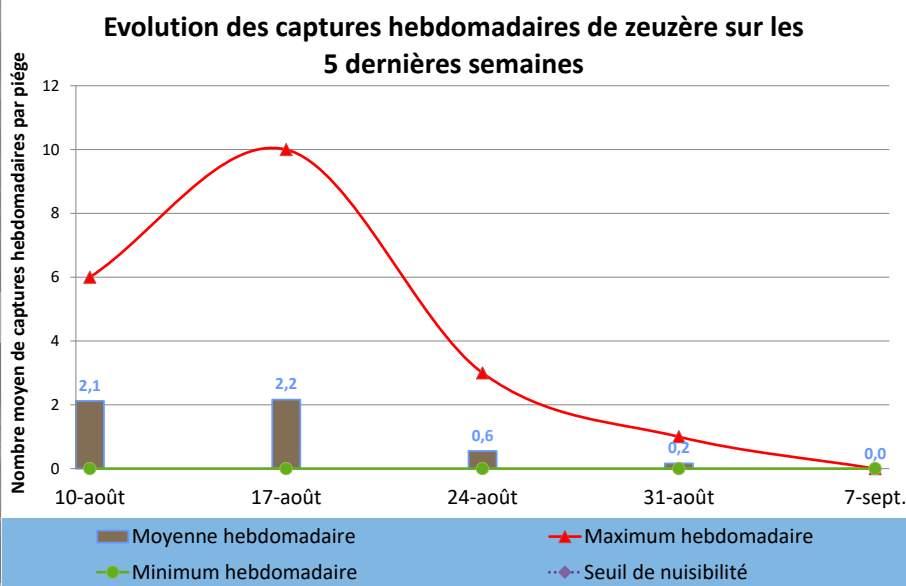
Seuil de nuisibilité :

50 dépouilles nymphales / 50 arbres en jeunes parcelles,
200 à 400 dépouilles nymphales / 50 arbres en parcelles de plus de 7 ans

Zeuzère



Adulte



Les captures de zeuzère ont été en baisse sur les quinze derniers jours, pour atteindre un niveau nul au cours de la semaine dernière.

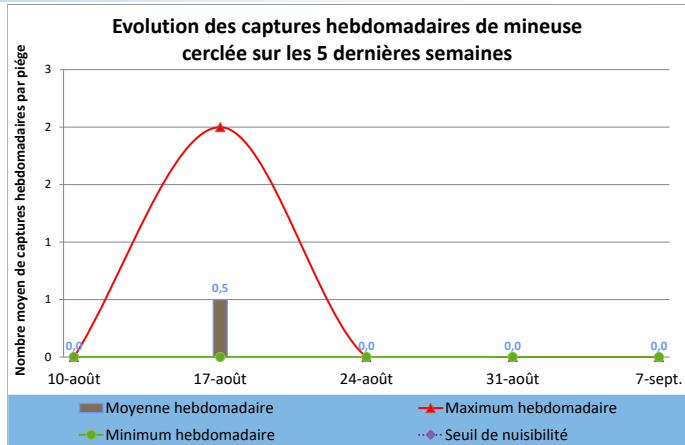
Seuil de nuisibilité :

10% de pousses terminales touchées pour 100 pousses observées à raison de 2 sur 50 arbres

Autres lépidoptères en bref,

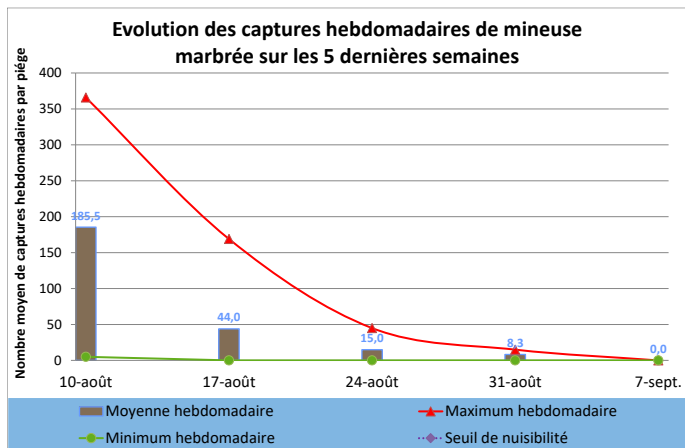
Mineuse cerclée 🍏

Aucune capture de mineuse cerclée n'a été observée en région sur les quinze derniers jours.



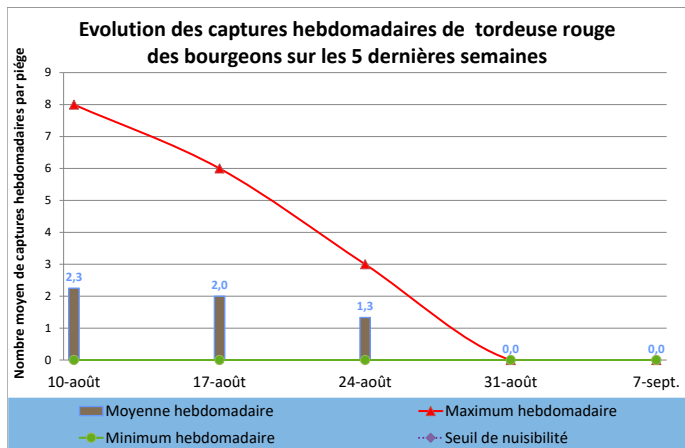
Mineuse marbrée 🍏

La dernière génération s'est achevée la semaine dernière au regard des niveaux de captures enregistrés depuis quinze jours.



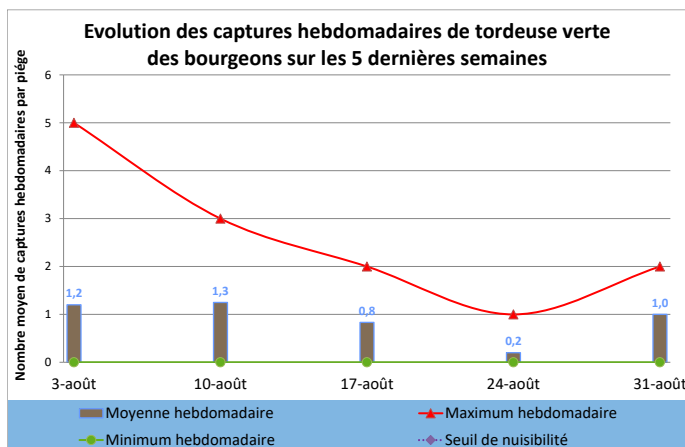
Tordeuse rouge des bourgeons 🍏

Les captures de la tordeuse rouge des bourgeons ont été nulles au cours des 15 derniers jours, marquant la fin de vol du ravageur.



Tordeuse verte des bourgeons 🍏

Des captures sporadiques de la tordeuse verte des bourgeons ont été enregistrées au cours des quinze derniers jours.



Tavelure



Situation en parcelles

Malgré des conditions climatiques plus favorables aux repiquages que durant les semaines précédentes, très peu de nouvelles taches ont été observées au cours des quinze derniers jours.

Analyses des risques

Des risques repiquages semblent peu probables selon les prévisions de Météo France, attention cependant aux averses localisées.

Gestion des risques

En l'absence de taches visibles, le risque de repiquages sera minimale. Dans le cas contraire, chaque épisode pluvieux représente un risque important de repiquage.

	Evolution des contaminations sur pousse par la tavelure			Evolution des contaminations sur fruit par la tavelure		
	31-août	7-sept.	Tendance /S-1	31-août	7-sept.	Tendance /S-1
Flandre Maritime (59)						
Flandre Intérieure (59-62)						
Lille Sud (59)						
Montreuillois (62)						
La Bassée (59)						
Hainaut (59)						
Abbevillois (80-62)						
Arrageois (62)	0,0	0,0	↗	0,0	0,0	↗
Cambrésis (59)						
Avesnois (59)						
Amiénois (80)						
Thiérache (59-02)	2,0	0,0	↘	0,0	0,0	↔
Picardie Verte (80-60)						
Neslois (80-60-02)	0,0			0,0		
St Quentinnois (02)						
Laonnois (02)						
Montdidérien (80-60)						
Beauvaisis (60)						
Soissonnais (60-02)	5,0			1,0		
Senlisien (60)						
Omois (02)						

Biocontrôle :

Il existe des produits de biocontrôle autorisés pour cet usage.

	Flandre Maritime (59)	Flandre Intérieure (59-62)	Lille Sud (59)	Montreuillois (62)	La Bassée (59)	Hainaut (59)	Abbevilleois (80-62)	Arrageois (62)	Cambrésis (59)	Avesnois (59)	Amiénois (80)	Thiérache (59-02)	Picardie Verte (80-60)	Neslois (80-60-02)	St Quentinnois (02)	Laonnois (02)	Montdidérien (80-60)	Beauvaisis (60)	Soissonnais (60-02)	Senlisien (60)	Omois (02)	
Capua				0								0	0	0	0	0	0	0				
Tendance				↕								↕	↕	↕	↕	↕	↕	↕				
Carpocapse	0	0	0				0	0				2,3	0	0,5			5	0				
Tendance	↔	↘	↕				↕					↘	↘	↘			↘	↕				
Cossus		0										0						0				
Tendance												↕						↕				
Eulia	0	0	0					0				0	5	3	0,5		2	0				
Tendance	↔	↘	↕									↘	↗	↗	↗		↗	↕				
Mineuse C	0											0							0			
Tendance	↔											↘							↕			
Mineuse M												23							0			
Tendance												↘							↘			
Pandemis		1					1					0	1	0	0							
Tendance		↘					↗					↕	↘		↕							
Petite Tordeuse des Fruits	1	2	0				0	0				1,1	0	0	0		0	0				
Tendance	↗	↗	↕				↕					↗	↕	↕	↕		↕	↕				
Sésie du pommier	0						0					0						0	0			
Tendance	↔						↕					↘						↕	↕			
Tordeuse rouge des bourgeons			0,5									2	3	0								
Tendance			↘									↕	↗									
Tordeuse verte des bourgeons			0									0	1		0		0					
Tendance			↕									↘	↕		↕		↘					
Zeuzère	0	0	0				1					0	3	0				0				
Tendance		↕					↗					↘	↗						↕			
Puceron cendré	0		0				0					0							2			
Tendance	↔						↕					↕							↕			
Puceron lanigère							0					0	0						0			
Tendance							↗															
Tavelure pousse	0		0				0	0				0,5	0					5				
Tendance	↔						↗	↕				↘	↕					↕				
Tavelure fruits	0		0				0	0				0,5	0						1			
Tendance	↔						↗						↕						↕			
Oïdium	0		0				0	0				0	0									
Tendance	↔						↕					↕										
Carpocapse Prune		24					29															
Tendance							↘															

Informations pratiques

- ⊗ Ce bulletin est produit sur base d'informations ponctuelles. Il donne une tendance de la situation sanitaire régionale; celle-ci ne peut être transposée telle quelle à chacune des parcelles. Il convient donc avant chaque prise de décision d'intervention, d'aller observer les parcelles ou zones concernées.
- ⊗ Des pratiques alternatives aux traitements notamment autres que ceux de biocontrôle existent, elles sont disponibles sur le site Ecophyto-PIC : <http://arboriculture.ecophytopic.fr/arboriculture>
- ⊗ Vous retrouverez également ponctuellement des liens relatifs à des méthodes alternatives dans ce BSV dans la rubrique « gestion des risques »

Informations pratiques

Accédez aux autres éditions du BSV :

- ⊗ <http://draaf.hauts-de-france.agriculture.gouv.fr/Les-Bulletins-de-sante-du-vegetal>
- ⊗ <http://www.agriculture-npdc.fr/bulletin-sante-vegetal.html>
- ⊗ <http://www.hautsdefrance.chambres-agriculture.fr/techniques-productions/cultures/bulletins-de-sante-du-vegetal/>

Prochain bulletin : bulletin bilan en décembre

Un grand merci aux observateurs

Bonnes récoltes à toutes et tous!

Action pilotée par le ministère chargé de de l'Agriculture et de l'Alimentation et de la Transition écologique et solidaire, avec l'appui financier de l'Office Français de la Biodiversité (OFB), par les crédits issus de la redevance pour pollutions diffuses attribués au financement du plan Ecophyto.

Ce bulletin est rédigé à partir d'observations ponctuelles réalisées sur un réseau de parcelles. Il donne la tendance de la situation sanitaire. Toutefois celle-ci ne peut être transposée telle quelle à chacune des parcelles.

Directeur de la publication : Olivier DAUGER - Président de la Chambre Régionale d'Agriculture Hauts-de-France.

Animateurs filières et rédacteur : [Ludovic TOURNANT](#) - FREDON Hauts-de-France - co-animateur Aisne, Somme et Oise : [Nicolas Himblot](#) FREDON Hauts-de-France.

Bulletin édité sur la base des observations réalisées par les partenaires du réseau Haut-de-France : producteurs, techniciens, FREDON Nord Pas-de-Calais, FREDON Picardie.

Coordination et renseignements : [Aurélie Albaut](#) - Chambre d'agriculture de la Somme, [Samuel Bueche](#) - Chambre d'Agriculture du Nord - Pas de Calais

Mise en page et diffusion : [Ludovic TOURNANT](#) - FREDON Hauts-de-France

Publication gratuite, disponible sur les sites Internet de la [DRAAF Hauts-de-France](#) et des [Chambre d'Agriculture Hauts-de-France](#)