

Pépins : Pommes - Poires

Ravageurs



Carpocapse : niveaux de captures très variables
accouplements très majoritairement possibles
éclosions fréquentes sur tous les secteurs
fin de vol selon la modélisation en secteurs précoces



Petite tordeuse des fruits : vers la fin du cycle



Eulia : G2 en phase terminale



Capua : RAS



Pandemis : vol résiduel localisé



Sésie du pommier : RAS



Cossus gâte bois : RAS



Zeuzère : faibles niveaux de captures



Pucerons : présence anecdotique

Pathologies

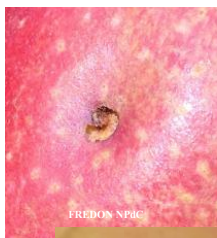


Tavelure : peu d'évolution sur le front des repiquages

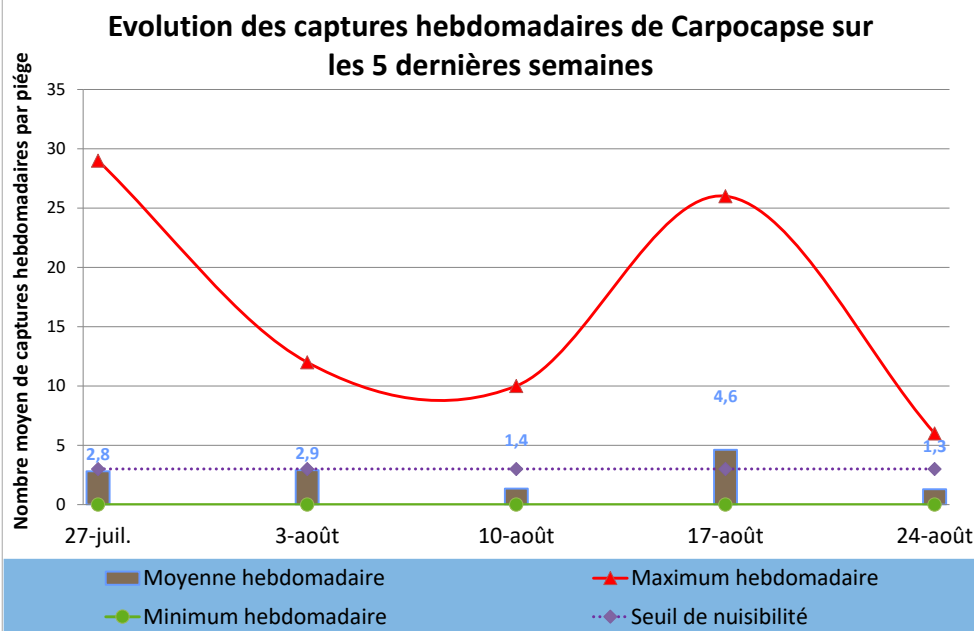
Noyau : Pruniers



Carpocapse des prunes : populations toujours importantes



Carpocapse



Vol des adultes

Etat des lieux en parcelle,

Les captures du carpocapse des pommes et des poires ont été très variables et alternantes à l'échelle du réseau régional, au cours des quinze derniers jours. Après une période d'activité relativement plus intense mi-août avec 4,6 papillons en moyenne et par piège, le chiffre des captures a été nettement en baisse au cours de la semaine passée avec 1,3 papillons par piège sur la durée.

Très présent il y a quinze jours, le ravageur avait été observé dans 67% des parcelles du réseau de piégeage régional, alors qu'il n'y a été observé que dans 38% d'entre elles la semaine dernière.

Analyses des risques,

Plusieurs secteurs ont été sur les quinze derniers jours sujets à des dépassements de seuil à l'hectare. Ces captures ont représenté une grande part de la seconde génération, en lien avec les données issues de la modélisation (voir en page 5).

La situation a été à risque important sur les secteurs à niveaux de captures significatifs car les possibilités d'accouplements sur la période ont été très importantes.

Dans les autres secteurs, les niveaux de captures sont très inférieurs au seuil, voire nuls.

Evolution des captures hebdomadaires de Carpodid	17-août	24-août	Tendance /S-1
Flandre Maritime (59)	0,0	0,0	↔
Flandre Intérieure (59-62)	1,0	0,0	↘
Lille Sud (59)			
Montreuillois (62)	0,0	0,0	↔
La Bassée (59)			
Hainaut (59)			
Abbevillois (80-62)	1,0		
Arrageois (62)	0,0	0,0	↔
Cambrésis (59)			
Avesnois (59)		0,0	
Amiénois (80)			
Thiérache (59-02)	9,2	2,3	↘
Picardie Verte (80-60)	10,0		
Neslois (80-60-02)	2,5	0,0	↘
St Quentinnois (02)			
Laonnois (02)	5,0	0,5	↘
Montdidérien (80-60)			
Beauvaisis (60)	13,0	5,0	↘
Soissonnais (60-02)	0,0	0,0	↔
Senlisien (60)			
Omois (02)			

Seuil de nuisibilité en parcelle non-confusée :

3 captures / semaine / 1 piège sur 1 ha
4 captures / semaine / 1 piège sur 2 ha

5 captures / semaine / 1 piège sur 3 ha
6 captures / semaine / 1 piège sur 4 ha

Carpocapse



Accouplements et pontes

Les conditions climatiques des dix derniers jours ont été très favorables aux accouplements du carpocapse sur l'ensemble des secteurs. À l'exception du 21 août trop sec, les conditions ont été favorables aux accouplements sans discontinuité sur la période.

Selon les prévisions de Météo France, la baisse des températures annoncée pourrait mettre un coup d'arrêt aux possibilités d'accouplements du carpocapse sur un nombre de significatif de secteurs.

Une très faible augmentation des dégâts sur fruits a été observée sur les parcelles de la région au cours de ces derniers jours.

Confrontez bien vos résultats de piégeages au tableau ci-dessous pour évaluer le niveau de risque encouru sur vos parcelles (risque = dépassement de seuils + accouplements possibles à une même date).

Evolution des niveaux de dégâts de carpocapse des pommes et des poires sur fruits	17-août	24-août	Tendance /S-1
Flandre Maritime (59)	0,0		
Flandre Intérieure (59-62)			
Lille Sud (59)			
Montreuillois (62)		0,0	
La Bassée (59)			
Hainaut (59)			
Abbeillois (80-62)			
Arrageois (62)	0,3	0,5	↗
Cambrésis (59)			
Avesnois (59)		0,0	
Amiénois (80)			
Thiérache (59-02)			
Picardie Verte (80-60)			
Neslois (80-60-02)		1,0	
St Quentinnois (02)			
Laonnois (02)			
Montdidérien (80-60)			
Beauvaisis (60)			
Soissonnais (60-02)	1,0	1,0	↔
Senlisien (60)			
Omois (02)			



FREDON NPdC

Accouplements possibles Accouplements potentiels (conditions limites)	10/08/2020	11/08/2020	12/08/2020	12/08/2020	13/08/2020	14/08/2020	15/08/2020	16/08/2020	17/08/2020	18/08/2020	19/08/2020	20/08/2020	21/08/2020	22/08/2020	23/08/2020
Flandre Maritime (59)															
Flandre Intérieure (59-62)															
Lille Sud (59)															
Montreuillois (62)															
La Bassée (59)															
Hainaut (59)															
Abbeillois (80-62)															
Arrageois (62)															
Cambrésis (59)															
Avesnois (59)															
Amiénois (80)															
Thiérache (59-02)															
Picardie Verte (80-60)															
Neslois (80-60-02)															
St Quentinnois (02)															
Laonnois (02)															
Montdidérien (80-60)															
Beauvaisis (60)															
Soissonnais (60-02)															
Senlisien (60)															
Omois (02)															

Le tableau ci-contre vous résume la situation en fonction des secteurs géographiques (données météorologiques issues des réseaux agrométéorologiques).



FREDON

Seuils de nuisibilité :

Conditions d'accouplements : températures et hygrométrie crépusculaires suffisantes réunies durant **2 jours consécutifs**.

dna : Données Non Accessibles, problème technique

Carpocapse

**Incubation et éclosion des pontes**

L'incubation des pontes potentielles de carpocapse s'opère toujours très rapidement avec les températures des jours passés. Les éclosions ont suivi de très près la ponte (bien moins de 15 jours).



La baisse des températures actuelle a cependant ralenti les incubations sur l'ensemble des secteurs.

Compte-tenu des prévisions météorologiques, la phase d'éclosions pour les accouplements du milieu du mois d'août devrait s'opérer de la fin août à début septembre.

Toutes ces éclosions concernent les larves issues du vol de seconde génération.

Il est très important de vérifier régulièrement vos pièges à phéromones afin d'affiner les périodes à risques. (risque = dépassement de seuil à la date X, à reporter dans la colonne de gauche de votre secteur).

Consulter nos prochains messages pour connaître l'évolution des incubations.

	Périodes de pontes issues des accouplements			Date (prévisionnelle) de sortie des larves			Périodes de pontes issues des accouplements			Date (prévisionnelle) de sortie des larves			
Flandre Maritime (59)	du	01-août	au	2-août	12-août	G2	Amiénois (80)	du	01-août	au	2-août	11-août	G2
	du	15-août	au	16-août	30-août	G2		du	15-août	au	16-août	30-août	G2
	du	22-août	au	23-août	incubation en cours	G2		du	22-août	au	23-août	incubation en cours	G2
Flandre Intérieure (59-62)	du	01-août	au	2-août	11-août	G2	Thiérache (59-02)	du	15-août	au	16-août	29-août	G2
	du	15-août	au	16-août	30-août	G2		du	22-août	au	23-août	incubation en cours	G2
	du	22-août	au	23-août	incubation en cours	G2						-	
Lille Sud (59)	du	01-août	au	2-août	11-août	G2	Picardie Verte (80-60)	du	15-août	au	16-août	31-août	G2
	du	15-août	au	16-août	30-août	G2		du	22-août	au	23-août	incubation en cours	G2
	du	22-août	au	23-août	incubation en cours	G2						-	
Montreuillois (62)	du	31-juil	au	1-août	10-août	G2	Neslois (80-60-02)	du	01-août	au	2-août	11-août	G2
	du	08-août	au	9-août	21-août	G2		du	15-août	au	16-août	30-août	G2
	du	15-août	au	16-août	2-sept.	G2		du	22-août	au	23-août	incubation en cours	G2
La Bassée (59)	du	15-août	au	16-août	29-août	G2	St Quentinnois (02)	du	01-août	au	2-août	11-août	G2
	du	22-août	au	23-août	incubation en cours	G2		du	15-août	au	16-août	29-août	G2
					-			du	22-août	au	23-août	incubation en cours	G2
Hainaut (59)	du	01-août	au	2-août	11-août	G2	Laonnois (02)	du	01-août	au	2-août	11-août	G2
	du	15-août	au	16-août	29-août	G2		du	15-août	au	16-août	29-août	G2
	du	22-août	au	23-août	incubation en cours	G2		du	22-août	au	23-août	incubation en cours	G2
Abbevillois (80-62)	du	01-août	au	2-août	11-août	G2	Montdidérien (80-60)	du	01-août	au	2-août	11-août	G2
	du	15-août	au	16-août	30-août	G2		du	15-août	au	8-juin	1-sept.	G2
	du	22-août	au	23-août	incubation en cours	G2		du	22-août	au	23-août	incubation en cours	G2
Arrageois (62)	du	01-août	au	2-août	11-août	G2	Beauvaisis (60)	du	15-août	au	16-août	2-sept.	G2
	du	15-août	au	16-août	1-sept.	G2		du	22-août	au	23-août	incubation en cours	G2
	du	22-août	au	23-août	incubation en cours	G2						-	
Cambrésis (59)	du	01-août	au	2-août	11-août	G2	Soissonnais (60-02)	du	15-août	au	16-août	30-août	G2
	du	15-août	au	16-août	29-août	G2		du	22-août	au	23-août	incubation en cours	G2
	du	22-août	au	23-août	incubation en cours	G2						-	
Avesnois (59)	du	15-août	au	16-août	30-août	G2	Senlisien (60)	du	15-août	au	16-août	29-août	G2
	du	22-août	au	23-août	incubation en cours	G2		du	22-août	au	23-août	incubation en cours	G2
					-							-	
G2 : éclosion de larves issues de la seconde génération, à gérer selon la stratégie contre la seconde génération							Omois (02)	du	15-août	au	16-août	29-août	G2
Incubation en cours : délai prévisionnel supérieur aux prévisions								du	22-août	au	23-août	incubation en cours	G2
												-	

Retrouvez toutes les explications des tableaux carpocapse dans la fiche « OAD : Modèle Carpocapse DGAL-Onpv Carpocapse des pommes et des poires *Cydia pomonella* » ou en suivant [ce lien](#).

Carpocapse



Prévisions pour la seconde génération



Selon la modélisation, le vol de seconde génération est à présent terminé sur une majorité des secteurs de la région (moyenne sur la région 99% de la population totale attendue). Le taux d'éclosion des larves est désormais de 60% en moyenne de la population totale attendue, variant de 23 à 95%.

Attention cependant au regard des conditions climatiques de l'année (printemps et été hors normes) à la poursuite du vol, de façon plus anarchique qu'à l'habitude, il est donc impératif de toujours suivre très attentivement les pièges.

Zones géographiques	% d'émergence des adultes de G2	% d'éclosion de larves de G2	Prévision de fin de G2	Prévision du % total de population de G2 à
Flandre Maritime (59)	18%	7%	10-sept	18%
Flandre Intérieure (59-62)	28%	17%	08-sept	28%
Lille Sud (59)	36%	27%	05-sept	36%
Montreuillois (62)	22%	10%	08-sept	23%
La Bassée (59)	36%	26%	09-sept	36%
Hainaut (59)	38%	30%	05-sept	38%
Abbevillois (80-62)	12%	3%	08-sept	13%
Arrageois (62)	23%	13%	08-sept	23%
Cambrasis (59)	39%	33%	09-sept	39%
Avesnois (59)	20%	11%	13-sept	21%
Amiénois (80)	38%	28%	12-sept	38%
Thiérache (59-02)	45%	39%	05-sept	46%
Picardie Verte (80-60)	15%	5%	10-sept	15%
Neslois (80-60-02)	43%	35%	06-sept	43%
St Quentinnois (02)	42%	34%	05-sept	42%
Laonnois (02)	46%	39%	10-sept	46%
Montdidérien (80-60)	36%	23%	11-sept	36%
Beauvaisis (60)	36%	26%	12-sept	37%
Soissonnais (60-02)	47%	41%	10-sept	47%
Senlisien (60)	58%	55%	04-sept	58%
Omois (02)	54%	49%	08-sept	54%
% relatif sur la population de G2 estimée viable par le modèle				
Secteur le plus précoce	100%	95%	04-sept	
Moyenne régionale	99%	68%	08-sept	
Secteur le plus tardif	92%	23%	13-sept	

Retrouvez toutes les explications des tableaux carpocapse dans la fiche « OAD : Modèle Carpocapse DGAL-Onpv Carpocapse des pommes et des poires *Cydia pomonella* » ou en suivant [ce lien](#).

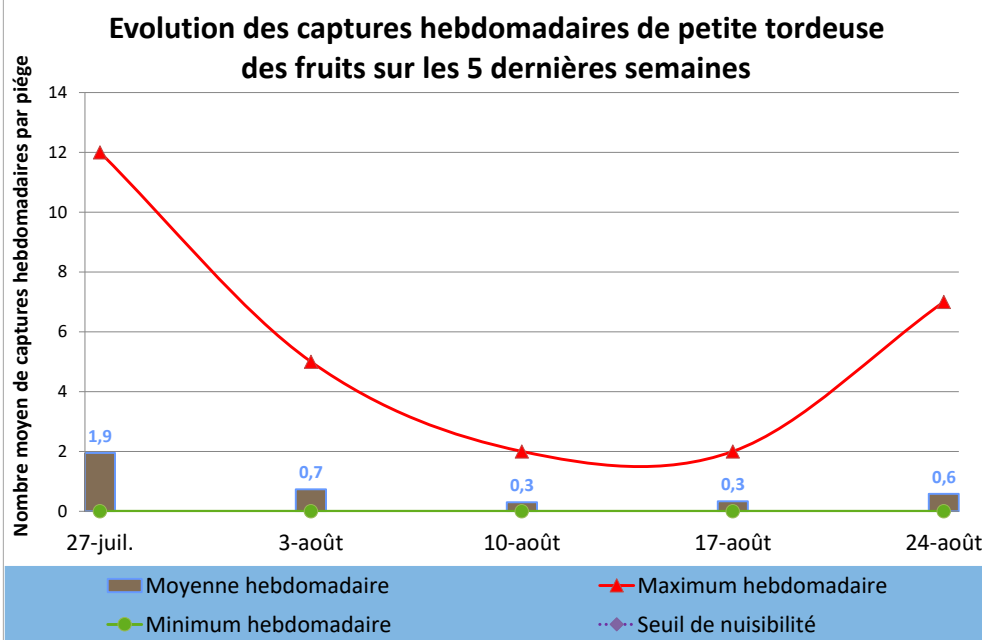
Petite tordeuse des fruits. Grapholitha Lobarzewskii.



Adultes



FREDON NPdC



Etat des lieux en parcelle,

Malgré un sursaut localisé, les captures de petite tordeuse des fruits ont marqué un arrêt au cours des quinze derniers jours à l'échelle du réseau de piégeage. Le nombre de parcelles concernées par la présence du ravageur a été également en nette diminution (24%) au cours de la période.

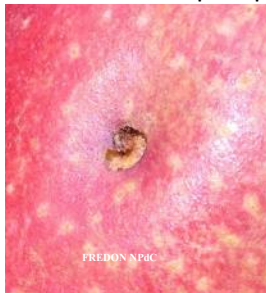
Les secteurs des Flandres ont été les plus concernés par le faible vol observé sur la période.

Des dégâts sur fruits sont toujours bien visibles en parcelles sur plusieurs secteurs.

Analyses des risques,

Au regard du cycle du ravageur, les risques vis-à-vis de la petite tordeuse des fruits sont désormais relativement faibles.

Les dégâts bien visibles dans certaines parcelles, ne doivent pas être confondus avec ceux du carpocapse.



Evolution des captures hebdomadaires de petite tordeuse des fruits	17-août	24-août	Tendance /S-1
Flandre Maritime (59)	0,0	1,0	↗
Flandre Intérieure (59-62)	1,0	2,0	↗
Lille Sud (59)			
Montreuillois (62)	0,0	0,0	↔
La Bassée (59)			
Hainaut (59)			
Abbevillois (80-62)	1,0		
Arrageois (62)	0,0	0,0	↔
Cambrésis (59)			
Avesnois (59)		0,0	
Amiénois (80)			
Thiérache (59-02)	0,6	1,1	↗
Picardie Verte (80-60)	0,0	0,0	↔
Neslois (80-60-02)	0,0	0,0	↔
St Quentinnois (02)			
Laonnois (02)	0,0	0,0	↔
Montdidérien (80-60)			
Beauvaisis (60)	0,0	0,0	↔
Soissonnais (60-02)	0,0	0,0	↔
Senlisien (60)			
Omois (02)			

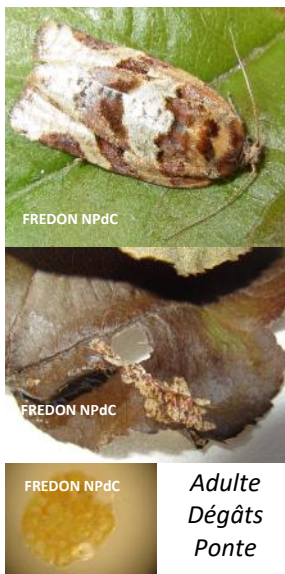
Seuil de nuisibilité :

Il n'existe pas à ce jour en France un seuil validé pour ce ravageur.

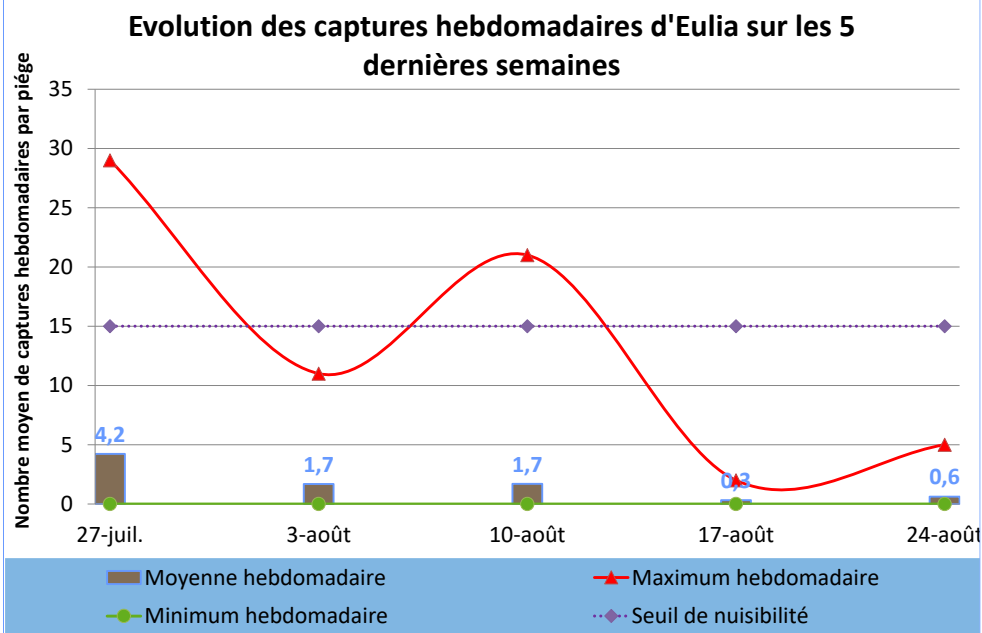
Biocontrôle :

Il existe des produits de biocontrôle autorisés pour cet usage.

Eulia



Adulte
Dégâts
Ponte



Etat des lieux en parcelle,

Le nombre moyen de captures d'eulia sur le réseau de piégeage est resté stable au cours des quinze derniers jours, après la nette diminution observée.

La Picardie Verte et le Neslois ont été les plus sensibles à la présence du ravageur au cours de la semaine dernière.

Le nombre de parcelles du réseau de piégeage régional concernées par la présence du ravageur a été en diminution et constant sur la période avec un peu moins 20% des parcelles en moyenne.

Analyses des risques,

Aucun dépassement de seuil n'a été enregistré au cours de la période. Le vol de seconde génération semble d'ores et déjà se terminer sur la plupart des secteurs.

De fait, soyez très attentifs à bien relever vos pièges dans les jours à venir jusqu'à la récolte. En effet, eulia peut faire une troisième génération, si les conditions climatiques le permettent, comme cela pouvait être redouté au début du mois.

Ce vol représente le risque le plus important vis-à-vis de son impact sur la production fruitière.

Evolution des captures hebdomadaires d'Eulia	17-août	24-août	Tendance /S-1
Flandre Maritime (59)	0,0	0,0	↔
Flandre Intérieure (59-62)	1,0	0,0	↓
Lille Sud (59)			
Montreuillois (62)	0,0	0,0	↔
La Bassée (59)			
Hainaut (59)			
Abbevillois (80-62)	0,0		
Arrageois (62)	0,0		
Cambrésis (59)			
Avesnois (59)		0,0	
Amiénois (80)			
Thiérache (59-02)	0,6	0,0	↓
Picardie Verte (80-60)	0,0	5,0	↑
Neslois (80-60-02)	0,0	3,0	↑
St Quentinnois (02)			
Laonnois (02)	0,0	0,5	↑
Montdidérien (80-60)			
Beauvaisis (60)	0,0	2,0	↑
Soissonnais (60-02)	0,0	0,0	↔
Senlisien (60)			
Omois (02)			

Seuil de nuisibilité :

Aucun seuil n'est validé en France pour le premier vol. Sur le second vol : 15 captures par semaine (seuil validé en Italie).

Biocontrôle :

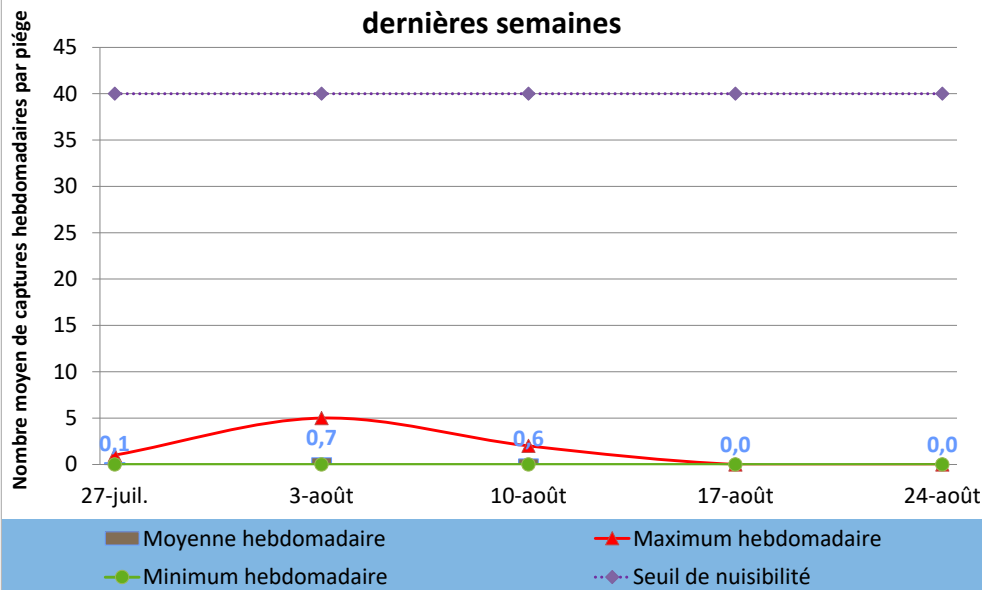
Il existe des produits de biocontrôle autorisés pour cet usage.

Capua



Adulte

Evolution des captures hebdomadaires de Capua sur les 5 dernières semaines



Etat des lieux en parcelle,

Aucune capture de capua n'a été enregistrée sur le réseau de piégeage au cours des quinze derniers jours.

Analyses des risques,

Les niveaux de captures observés au cours de la période sont bien en deçà des seuils de nuisibilité.

Il est nécessaire de maintenir la surveillance des pièges.

Aucun dégât imputable à capua n'a été observé en parcelle au cours de la semaine dernière.

Evolution des captures hebdomadaires de Capua	17-août	24-août	Tendance /S-1
Flandre Maritime (59)			
Flandre Intérieure (59-62)			
Lille Sud (59)			
Montreuillois (62)	0,0	0,0	↔
La Bassée (59)			
Hainaut (59)			
Abbevillois (80-62)	0,0		
Arrageois (62)			
Cambrésis (59)			
Avesnois (59)			
Amiénois (80)			
Thiérache (59-02)	0,0	0,0	↔
Picardie Verte (80-60)			
Neslois (80-60-02)	0,0	0,0	↔
St Quentinnois (02)			
Laonnois (02)	0,0	0,0	↔
Montdidérien (80-60)			
Beauvaisis (60)		0,0	
Soissonnois (60-02)			
Senlisien (60)			
Omois (02)			

Seuil de nuisibilité :

40 captures sur une durée de 7 jours

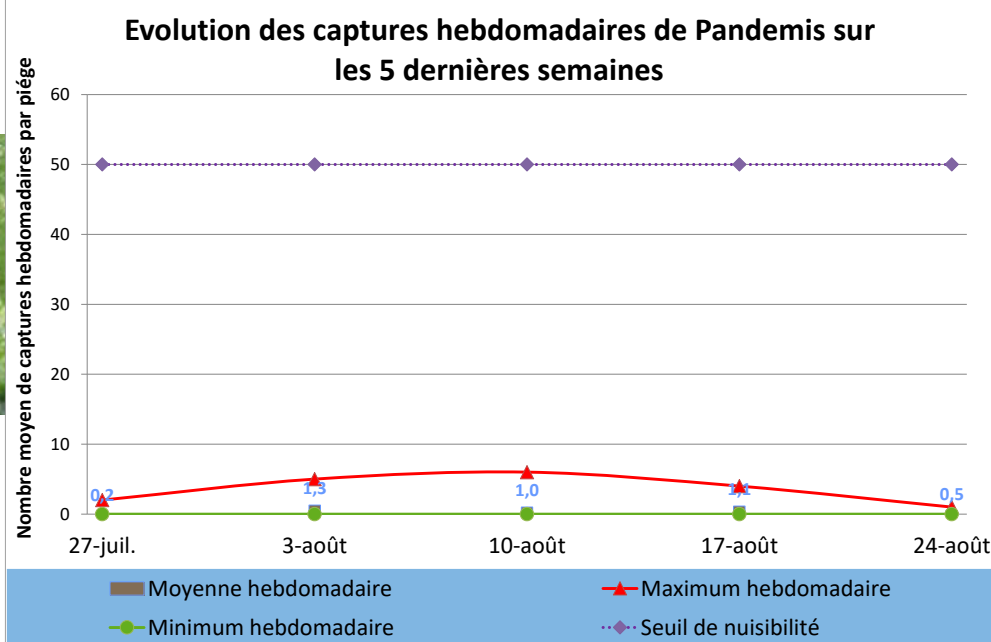
Biocontrôle :

Il existe des produits de biocontrôle autorisés pour cet usage.

Pandemis



Adultes



Etat des lieux en parcelle,

Quelques captures de pandemis ont été enregistrées au cours des quinze derniers jours sur le réseau de piégeage régional, dans le secteur de Flandre Intérieure et celui de la Picardie Verte et de l'Arrageois

Sur les autres secteurs, aucune capture de pandemis n'a été observée pour la période.

Aucun dégât n'est à déplorer durant la semaine dernière.

Analyses des risques,

À ce jour, aucun dépassement de seuil n'est à déplorer par définition.

Evolution des captures hebdomadaires de Pandemis	17-août	24-août	Tendance /S-1
Flandre Maritime (59)			
Flandre Intérieure (59-62)	2,0	1,0	↘
Lille Sud (59)			
Montreuillois (62)			
La Bassée (59)			
Hainaut (59)			
Abbevilleois (80-62)	0,0		
Arrageois (62)	0,0	1,0	↗
Cambrésis (59)			
Avesnois (59)			
Amiénois (80)			
Thiérache (59-02)	0,0	0,0	↔
Picardie Verte (80-60)	4,0	1,0	↘
Neslois (80-60-02)		0,0	
St Quentinnois (02)			
Laonnois (02)	0,0	0,0	↔
Montdidérien (80-60)			
Beauvaisis (60)			
Soissonnais (60-02)			
Senlisien (60)			
Omois (02)			

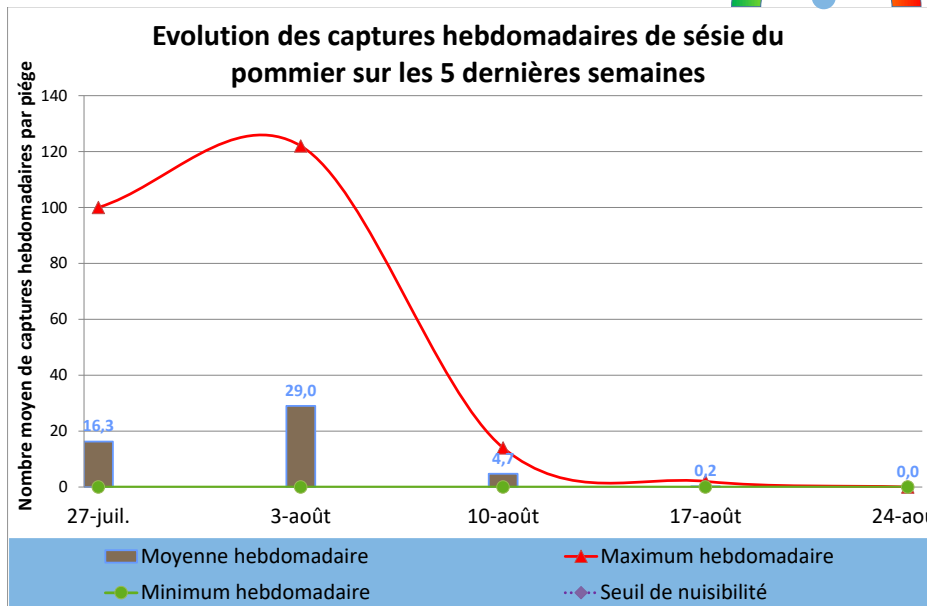
Seuil de nuisibilité :

50 captures cumulées dans les 18 jours suivant la capture du premier papillon.

Biocontrôle :

Il existe des produits de biocontrôle autorisés pour cet usage.

Sésie du pommier



Etat des lieux en parcelle,

Le niveau moyen de captures de sésies a été quasiment nul sur les quinze derniers jours.

Analyses des risques,

Il est toujours nécessaire de suivre l'évolution des populations via le piégeage.

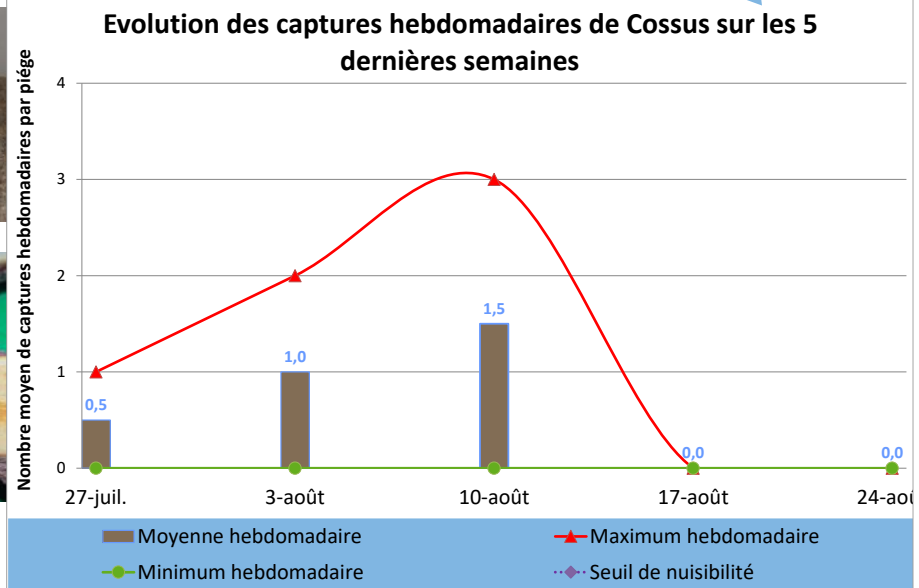
Pensez à renouveler les pièges alimentaires dans les parcelles une dernière fois avant la récolte. Pour rappel : 85% d'eau + 10% de vin rouge + 5% de cassonade ([essais de piégeage massif réalisés en 2006 et 2007 par la FREDON NPdC, cf. fiche technique disponible en ligne](#)).

Evolution des captures hebdomadaires de sésie du pommier	17-août	24-août	Tendance /S-1
Flandre Maritime (59)	0,0	0,0	↔
Flandre Intérieure (59-62)	0,0		
Lille Sud (59)			
Montreuillois (62)			
La Bassée (59)			
Hainaut (59)			
Abbevillois (80-62)	0,0		
Arrageois (62)	0,0	0,0	↔
Cambrésis (59)			
Avesnois (59)			
Amiénois (80)			
Thiérache (59-02)	1,0	0,0	↓
Picardie Verte (80-60)			
Neslois (80-60-02)			
St Quentinnois (02)			
Laonnois (02)			
Montdidérien (80-60)			
Beauvaisis (60)	0,0	0,0	↔
Soissonnais (60-02)	0,0	0,0	↔
Senlisien (60)			
Omois (02)			

Seuil de nuisibilité :

50 dépouilles nymphales / 50 arbres en jeunes parcelles,
200 à 400 dépouilles nymphales / 50 arbres en parcelles de plus de 7 ans

Cossus-Cossus



Les captures de cossus gâte bois ont été nulles, sur le réseau de piégeage régional au cours des 15 derniers jours.

Seuil de nuisibilité :

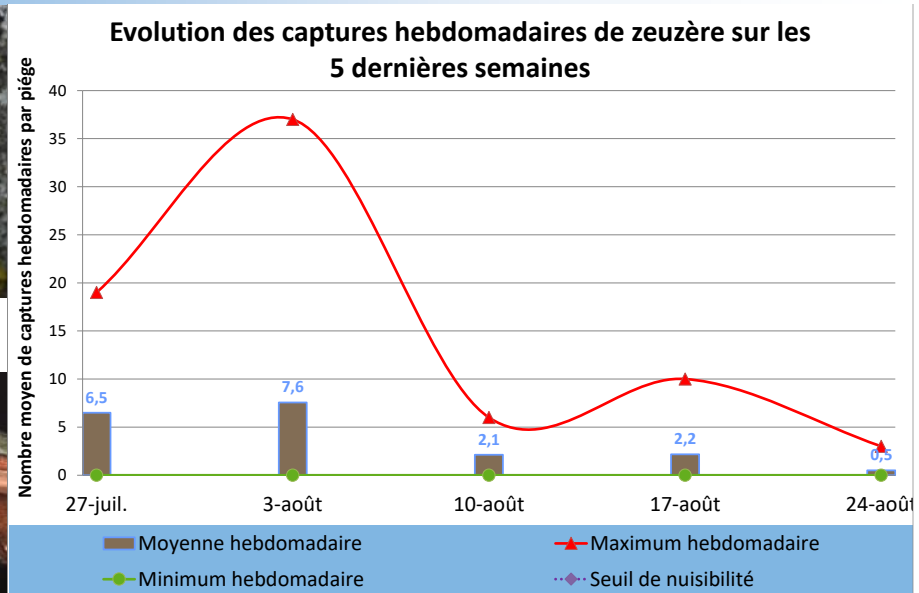
Il n'existe pas à ce jour de seuil validé en France.

Dès les premiers signes d'infestation d'une parcelle, le piégeage massif (10p/ha) est relativement efficace.

Zeuzère



Adulte



Les captures de zeuzère ont été en baisse la semaine dernière, après une activité relativement constante et faible, il y a quinze jours.

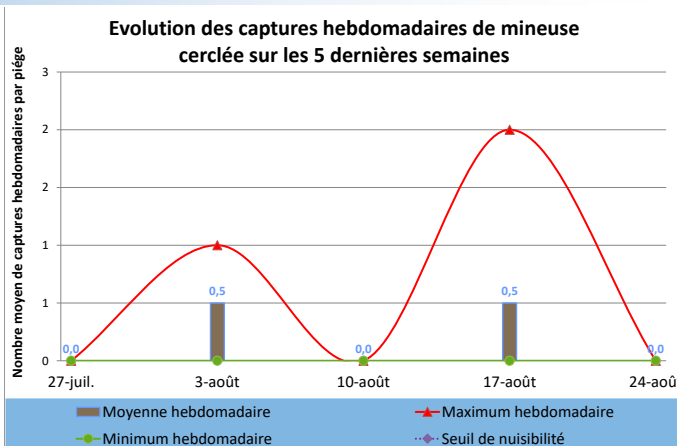
Seuil de nuisibilité :

10% de pousses terminales touchées pour 100 pousses observées à raison de 2 sur 50 arbres

Autres lépidoptères en bref,

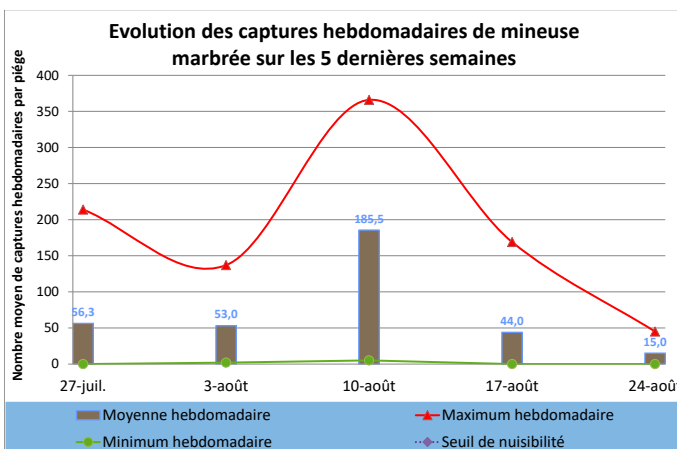
Mineuse cerclée 🍏

Un faible niveau de captures de mineuse cerclée a été observé en région sur les quinze derniers jours sur la région. Les niveaux de captures ont été très alternant sur les 5 dernières semaines.



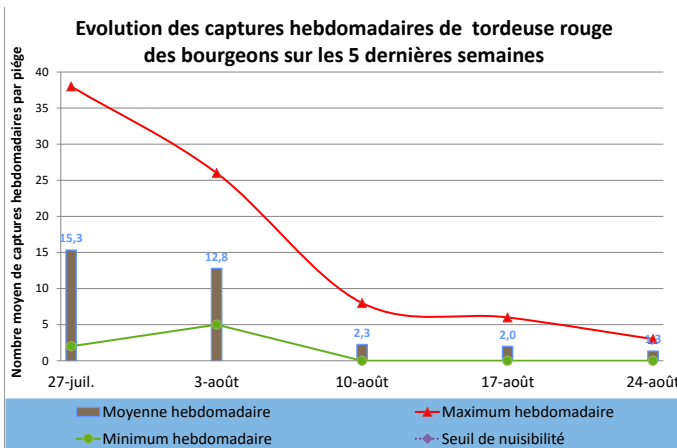
Mineuse marbrée 🍏🍏

La dernière génération en cours semble s'achever au regard des niveaux de captures enregistrés depuis quinze jours.



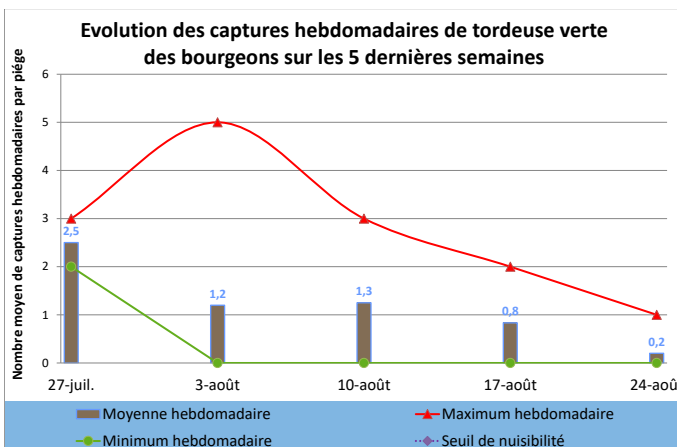
Tordeuse rouge des bourgeons 🍏

Les captures et la fréquence des parcelles concernées par la présence de la tordeuse rouge des bourgeons ont été en diminution au cours des 15 derniers jours, marquant la fin de vol du ravageur.



Tordeuse verte des bourgeons 🍏

Les captures de la tordeuse verte des bourgeons ont été en constante baisse depuis le 10 août.



Pucerons



Puceron cendré : le ravageur n'est plus observé dans les parcelles régionales.

Puceron lanigère : le puceron lanigère est très ponctuellement observé.

Pucerons verts : quelques foyers de pucerons verts peuvent encore s'observer en parcelles.



Pousse de pommier colonisée par le puceron lanigère



Pousse de pommier colonisée par le puceron cendré et larve de syrphé à droite



Pousse de pommier colonisée par le puceron cendré avec présence d'auxiliaires

	Evolution de la colonisation par le puceron cendré sur pousse			Evolution de la colonisation par le puceron lanigère sur pousse		
	17-août	24-août	Tendance /S-1	17-août	24-août	Tendance /S-1
Flandre Maritime (59)	0,0	0,0	↔	0,0		
Flandre Intérieure (59-62)	2,0			0,0		
Lille Sud (59)						
Montreuillois (62)		0,0				
La Bassée (59)						
Hainaut (59)						
Abbevillois (80-62)						
Arrageois (62)	0,0	0,0	↔	0,0	0,0	↗
Cambrésis (59)						
Avesnois (59)						
Amiénois (80)						
Thiérache (59-02)	0,0	0,0	↔		0,0	
Picardie Verte (80-60)						
Neslois (80-60-02)					0,0	
St Quentinnois (02)						
Laonnois (02)						
Montdidérien (80-60)						
Beauvaisis (60)						
Soissonnais (60-02)	2,0	2,0	↔		0,0	
Senlisien (60)						
Omois (02)						

Seuil de nuisibilité :

(base de 100 pousses réparties à raison de 2 sur 50 arbres).

Pucerons :	Vert Migrant	Vert	Lanigère	Des Galles rouges	Cendré
Seuil :	60%	15%	10%	5%	1%

Tavelure



Situation en parcelles

Malgré des averses au cours des derniers jours, les conditions climatiques plus favorables aux repiquages, n'ont pas permis une intensification de ces derniers. De très rares taches ont été observées très localement.

Analyses des risques

Des risques repiquages localisés sont à attendre dans les prochains jours selon les prévisions de Météo France avec les fréquents fronts pluvieux.

Gestion des risques

En l'absence de taches visibles, le risque de repiquages sera minime. Dans le cas contraire, chaque épisode pluvieux représente un risque important de repiquage.

	Evolution des contaminations sur pousse par la tavelure			Evolution des contaminations sur fruit par la tavelure		
	17-août	24-août	Tendance /S-1	17-août	24-août	Tendance /S-1
Flandre Maritime (59)	0,0	0,0	↔	0,0	0,0	↔
Flandre Intérieure (59-62)						
Lille Sud (59)						
Montreuillois (62)		0,0			0,0	
La Bassée (59)						
Hainaut (59)						
Abbevillois (80-62)						
Arrageois (62)	0,0	0,0	↗	0,0	0,0	↗
Cambrésis (59)						
Avesnois (59)	0,0	0,0	↔		0,0	
Amiénois (80)						
Thiérache (59-02)	1,0	0,5	↘		0,5	
Picardie Verte (80-60)						
Neslois (80-60-02)	0,0	0,0	↔	0,0	0,0	↔
St Quentinnois (02)						
Laonnois (02)						
Montdidérien (80-60)						
Beauvaisis (60)						
Soissonnais (60-02)	5,0	5,0	↔	1,0	1,0	↔
Senlisien (60)						
Omois (02)						

Biocontrôle :

Il existe des produits de biocontrôle autorisés pour cet usage.

Prunes

Carpocapse de la prune

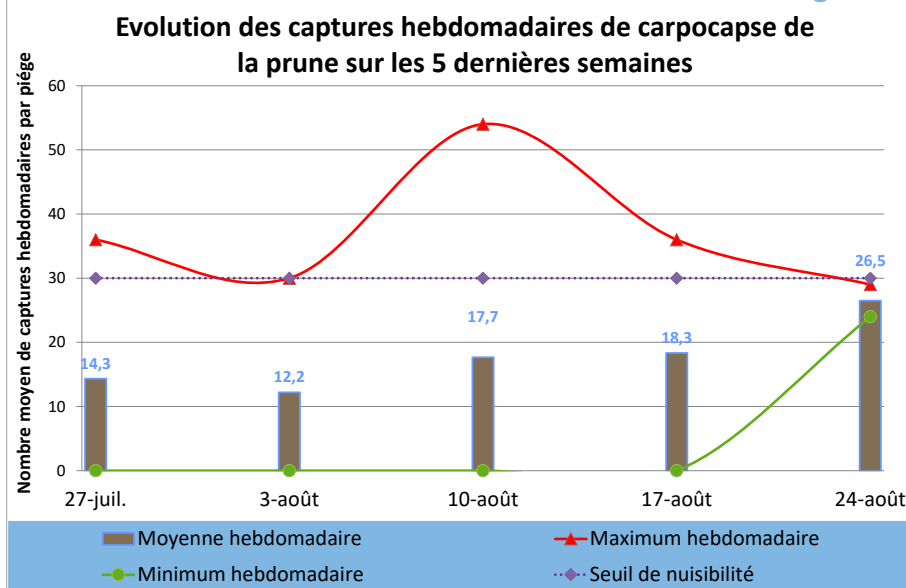


FREDON NPdC

Chenille et adulte



FREDON NPdC



Evolution des captures hebdomadaires de carpocapse de la prune	17-août	24-août	Tendance /S-1
Flandre Maritime (59)			
Flandre Intérieure (59-62)		24,0	
Lille Sud (59)			
Montreuillois (62)	0,0		
La Bassée (59)			
Hainaut (59)			
Abbevillois (80-62)	19,0		
Arrageois (62)	36,0	29,0	↘
Cambrésis (59)			
Avesnois (59)			
Amiénois (80)			
Thiérache (59-02)			
Picardie Verte (80-60)			
Neslois (80-60-02)			
St Quentinnois (02)			
Laonnois (02)			
Montdidérien (80-60)			
Beauvaisis (60)			
Soissonnais (60-02)			
Senlisien (60)			
Omois (02)			

Etat des lieux en parcelle,

Les captures de carpocapse des prunes ont été en hausse au cours de la semaine dernière, après une phase relativement stable mais significative, il y a quinze jours.

Des niveaux allant de 0 à 29 papillons ont été enregistrés selon les parcelles.

Des dépassements de seuil ont été enregistrés sur le réseau au cours des 15 derniers jours.

Des dégâts notamment sur Reine Claude ont été observés sur la période.

Analyses des risques,

Attention, malgré la fin des récoltes prochaines les populations du ravageur restent importantes

Il convient de maintenir la surveillance des pièges.

Seuil de nuisibilité :

30 captures sur une durée de 7 jours

Biocontrôle :

Il existe des produits de biocontrôle autorisés pour cet usage.

	Flandre Maritime (59)	Flandre Intérieure (59-62)	Lille Sud (59)	Montreuillois (62)	La Bassée (59)	Hainaut (59)	Abbevilleois (80-62)	Arrageois (62)	Cambrésis (59)	Avesnois (59)	Amiénois (80)	Thiérache (59-02)	Picardie Verte (80-60)	Neslois (80-60-02)	St Quentinnois (02)	Laonnois (02)	Montdidérien (80-60)	Beauvaisis (60)	Soissonnais (60-02)	Senlisien (60)	Omois (02)	
Capua				0								0	0	0	0	0	0	0				
Tendance				↕								↕	↕	↕	↕	↕	↕	↕				
Carpocapse	0	0	0				0	0	0	0	2,3	0	0	0,5	5	0						
Tendance	↔	↘	↕				↕				↘	↘	↘	↘	↕	↕						
Cossus		0										0						0				
Tendance												↕						↕				
Eulia	0	0	0					0	0	0	0	5	3	0,5	2	0						
Tendance	↔	↘	↕									↗	↗	↗	↗	↕						
Mineuse C	0											0							0			
Tendance	↔											↘							↕			
Mineuse M												23							0			
Tendance												↘							↘			
Pandemis		1					1				0	1	0	0								
Tendance		↘					↗				↕	↘			↕							
Petite Tordeuse des Fruits	1	2	0				0	0			1,1	0	0	0	0	0	0	0				
Tendance	↗	↗	↕				↕				↗	↕	↕	↕	↕	↕	↕	↕				
Sésie du pommier	0						0				0							0	0			
Tendance	↔						↕				↘							↕	↕			
Tordeuse rouge des bourgeons			0,5									2	3	0								
Tendance			↘								↕	↗										
Tordeuse verte des bourgeons			0									0	1		0	0						
Tendance			↕								↘	↕		↕	↘							
Zeuzère	0	0	0				1				0		3	0				0				
Tendance		↕					↗				↘		↗						↕			
Puceron cendré	0		0				0				0								2			
Tendance	↔						↕				↕								↕			
Puceron lanigère							0				0	0							0			
Tendance							↗															
Tavelure pousse	0		0				0	0	0,5	0	0,5	0						5				
Tendance	↔						↗	↕	↘		↘	↕						↕				
Tavelure fruits	0		0				0	0	0,5	0	0,5	0							1			
Tendance	↔						↗					↕							↕			
Oïdium	0		0				0	0	0	0	0	0										
Tendance	↔						↕				↕											
Carpocapse Prune		24					29															
Tendance							↘															

Suivi des lépidoptères



La semaine prochaine est à prévoir :
le renouvellement des capsules pour les pièges
Eulia, mineuse cerclée et mineuse marbrée



Informations pratiques

- ☼ Ce bulletin est produit sur base d'informations ponctuelles. Il donne une tendance de la situation sanitaire régionale; celle-ci ne peut être transposée telle quelle à chacune des parcelles. Il convient donc avant chaque prise de décision d'intervention, d'aller observer les parcelles ou zones concernées.
- ☼ Des pratiques alternatives aux traitements notamment autres que ceux de biocontrôle existent, elles sont disponibles sur le site Ecophyto-PIC : <http://arboriculture.ecophytopic.fr/arboriculture>
- ☼ Vous retrouverez également ponctuellement des liens relatifs à des méthodes alternatives dans ce BSV dans la rubrique « gestion des risques »

Informations pratiques

Accédez aux autres éditions du BSV :

- ☼ <http://draaf.hauts-de-france.agriculture.gouv.fr/Les-Bulletins-de-sante-du-vegetal>
- ☼ <http://www.agriculture-npdc.fr/bulletin-sante-vegetal.html>
- ☼ <http://www.hautsdefrance.chambres-agriculture.fr/techniques-productions/cultures/bulletins-de-sante-du-vegetal/>

Prochain bulletin le 8 septembre

Action pilotée par le ministère chargé de de l'Agriculture et de l'Alimentation et de la Transition écologique et solidaire, avec l'appui financier de l'Office Français de la Biodiversité (OFB), par les crédits issus de la redevance pour pollutions diffuses attribués au financement du plan Ecophyto.

Ce bulletin est rédigé à partir d'observations ponctuelles réalisées sur un réseau de parcelles. Il donne la tendance de la situation sanitaire. Toutefois celle-ci ne peut être transposée telle quelle à chacune des parcelles.

Directeur de la publication : Olivier DAUGER - Président de la Chambre Régionale d'Agriculture Hauts-de-France.

Animateurs filières et rédacteur : Ludovic TOURNANT - FREDON Hauts-de-France - co-animateur Aisne, Somme et Oise : Nicolas Himblot FREDON Hauts-de-France.

Bulletin édité sur la base des observations réalisées par les partenaires du réseau Haut-de-France : producteurs, techniciens, FREDON Nord Pas-de-Calais, FREDON Picardie.

Coordination et renseignements : Aurélie Albaut - Chambre d'agriculture de la Somme, Samuel Bueche - Chambre d'Agriculture du Nord - Pas de Calais

Mise en page et diffusion : Ludovic TOURNANT - FREDON Hauts-de-France

Publication gratuite, disponible sur les sites Internet de la [DRAAF Hauts-de-France](http://draaf.hauts-de-france) et des [Chambre d'Agriculture Hauts-de-France](http://chambre-agriculture-hauts-de-france)