



Pépins : Pommes - Poires

Ravageurs

Lépidoptères

Carpocapse : reprise des vols
dépassements de seuil localement
nombreuses possibilités d'accouplements
épisodes d'éclosions à venir



Petite tordeuse des fruits : reprise généralisée des captures



Eulia : faible vol stable



Capua : légère augmentation des captures



Pandemis : absence de capture



Sésie du pommier : vols importants en parcelles sensibles



Cossus gâte bois : toujours en vol



Zeuzère : légère augmentation des captures



Autres lépidoptères



Pucerons : baisse de la pression orchestrée par le cendré



Pathologies

Oïdium : augmentation des contaminations dans un contexte favorable



Tavelure : nouvelles périodes de contaminations
projections d'ascospores toujours observées

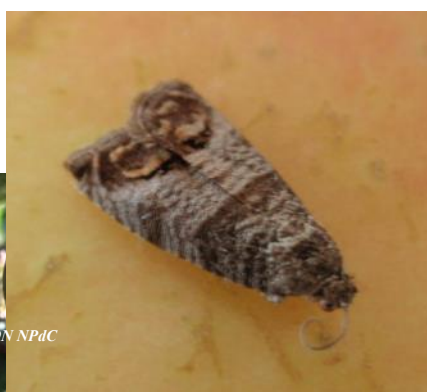


Noyau : Pruniers—Cerisiers

Carpocapse des prunes : captures stables



FREDON NPdC



FREDON NPdC



FREDON NPdC

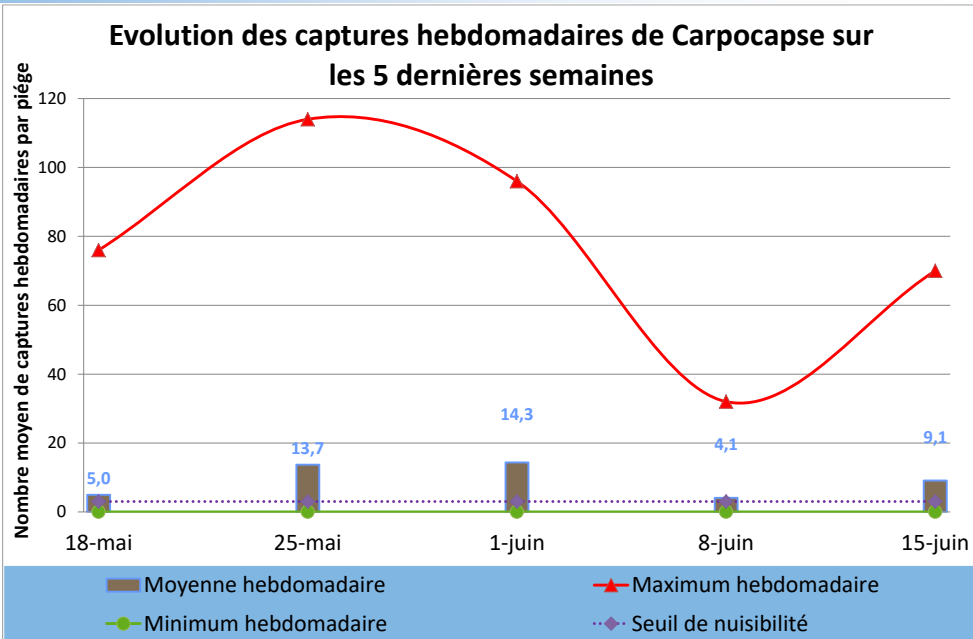


FREDON NPdC



FREDON NPdC

Carpocapse



Vol des adultes

Etat des lieux en parcelle,

Les captures du carpocapse des pommes et des poires ont été en hausse au cours de la semaine dernière. Cette hausse est en lien avec de meilleures conditions climatiques. Au-delà, si la moyenne régionale sur l'ensemble du réseau de piégeage est en hausse, c'est essentiellement sous l'influence de quelques parcelles très sensibles à très forts taux de captures.

Néanmoins, 45% des parcelles du réseau de piégeage régional ont été concernées par la présence du ravageur.

Deux secteurs ont été enclins à des populations plus importantes au cours de la période : le Beauvaisis et la Thiérache.

Analyses des risques,

Le secteur de la Thiérache et du Beauvaisis, dans une moindre mesure, ont été sujets à des dépassements de seuil à l'hectare au cours de la période. La situation est à hauts risques du fait de la très forte probabilité de possibilité des accouplements sur cette période (voir page suivante).

Dans les autres secteurs, si les niveaux de captures sont inférieurs au seuil, la présence du ravageur est fréquemment observée.

Suivez attentivement vos pièges afin d'affiner les dates de dépassements de seuils s'ils devaient avoir lieu.

Evolution des captures hebdomadaires de Carposiphon pomonella	8-juin	15-juin	Tendance /S-1
Flandre Maritime (59)	0,0	1,0	↗
Flandre Intérieure (59-62)	0,3	0,0	↘
Lille Sud (59)			
Montreuillois (62)	0,0	0,0	↔
La Bassée (59)			
Hainaut (59)	3,0	1,0	↘
Abbevillois (80-62)	0,8	0,0	↘
Arrageois (62)	0,0	0,5	↗
Cambrésis (59)			
Avesnois (59)	0,5	0,0	↘
Amiénois (80)			
Thiérache (59-02)	8,5	23,0	↗
Picardie Verte (80-60)	4,0	0,0	↘
Neslois (80-60-02)	0,0	0,0	↔
St Quentinnois (02)			
Laonnois (02)	18,0	0,0	↘
Montdidérien (80-60)			
Beauvaisis (60)	4,0	6,5	↗
Soissonnais (60-02)	1,0		
Senlisien (60)			
Omois (02)	0,0		

Seuil de nuisibilité en parcelle non-confusée :

3 captures / semaine / 1 piège sur 1 ha
4 captures / semaine / 1 piège sur 2 ha

5 captures / semaine / 1 piège sur 3 ha
6 captures / semaine / 1 piège sur 4 ha

Carpocapse



Accouplements et pontes

Avec le retour à des conditions plus tempérées et plus humides, les paramètres ont été largement réunis au cours de la semaine dernière pour permettre les accouplements du carpocapse sur tous les secteurs de la région. Attention ces possibilités ont été couplées avec une reprise des vols localement (voir page 2).

Selon les prévisions de Météo France, la situation devrait devenir encore plus favorable pour le ravageur dans les prochains jours.

Confrontez bien vos résultats de piégeages au tableau ci-dessous pour évaluer le niveau de risque encouru sur vos parcelles (risque = dépassement de seuils + accouplements possibles à une même date).



Le tableau ci-contre vous résume la situation en fonction des secteurs géographiques (données météorologiques issues des réseaux agrométéorologiques).



Accouplements possibles Accouplements potentiels (conditions limites)	08/06/2020	09/06/2020	10/06/2020	11/06/2020	12/06/2020	13/06/2020	14/06/2020
Flandre Maritime (59)							
Flandre Intérieure (59-62)							
Lille Sud (59)							
Montreuillois (62)							
La Bassée (59)							
Hainaut (59)							
Abbevillois (80-62)							
Arrageois (62)							
Cambrésis (59)							
Avesnois (59)							
Amiénois (80)							
Thiérache (59-02)							
Picardie Verte (80-60)							
Neslois (80-60-02)							
St Quentinnois (02)							
Laonnois (02)							
Montdidérien (80-60)							
Beauvaisis (60)							
Soissonnais (60-02)							
Senlisien (60)							
Omois (02)							

Seuils de nuisibilité :
Conditions d'accouplements : températures et hygrométrie crépusculaires suffisantes réunies durant **2 jours consécutifs**.
dna : Données Non Accessibles, problème technique

Carpocapse

**Incubation et éclosion des pontes**



Les prochaines éclosions potentielles de carpocapse devraient avoir lieu à partir du début de la semaine prochaine dans la majorité des secteurs de la région.

Ces périodes d'accouplements ont concerné une majorité de secteurs au début du mois de juin.

Au regard des températures annoncées par Météo France pour les jours à venir, le calendrier des éclosions qui a été retardé, pourrait voir les éclosions s'opérer plus rapidement désormais.

Il est très important de suivre attentivement vos pièges à phéromones afin d'affiner les périodes à risques. (risque = dépassement de seuil à la date X, à reporter dans la colonne de gauche de votre secteur).

Suivre nos prochains messages pour connaître l'évolution des incubations.

 FREDON NP/C	Périodes de pontes issues des accouplements				Date (prévisionnelle) de sortie des larves	 FREDON	Périodes de pontes issues des accouplements				Date (prévisionnelle) de sortie des larves
Flandre Maritime (59)	du	24-mai	au	25-mai	16-juin	Amiénois (80)	du	24-mai	au	25-mai	13-juin
	du	31-mai	au	1-juin	22-juin						28-juin
	du	09-juin	au	10-juin	25-juin						
Flandre Intérieure (59-62)	du	23-mai	au	24-mai	13-juin	Thiérache (59-02)	du	23-mai	au	24-mai	12-juin
	du	09-juin	au	10-juin	25-juin		du	07-juin	au	8-juin	23-juin
	du	13-juin	au	14-juin	28-juin		du	13-juin	au	14-juin	28-juin
Lille Sud (59)	du	09-juin	au	10-juin	24-juin	Picardie Verte (80-60)	du	24-mai	au	25-mai	15-juin
							du	06-juin	au	7-juin	24-juin
					du		13-juin	au	14-juin	28-juin	
Montreuillois (62)	du	31-mai	au	1-juin	22-juin	Neslois (80-60-02)	du	24-mai	au	25-mai	14-juin
	du	13-juin	au	14-juin	28-juin		du	13-juin	au	14-juin	Incubation en cours
La Bassée (59)	du	09-juin	au	10-juin	25-juin	St Quentinnois (02)	du	24-mai	au	25-mai	14-juin
							du	13-juin	au	14-juin	28-juin
Hainaut (59)	du	24-mai	au	25-mai	13-juin	Laonnois (02)	du	24-mai	au	25-mai	12-juin
	du	13-juin	au	14-juin	28-juin		du	13-juin	au	14-juin	28-juin
Abbevillois (80-62)	du	24-mai	au	25-mai	13-juin	Montdidérien (80-60)	du	24-mai	au	25-mai	14-juin
	du	09-juin	au	10-juin	25-juin		du	31-mai	au	8-juin	23-juin
					du		13-juin	au	14-juin	28-juin	
Arrageois (62)	du	23-mai	au	24-mai	15-juin	Beauvaisis (60)	du	13-juin	au	14-juin	28-juin
	du	09-juin	au	10-juin	26-juin						
	du	13-juin	au	14-juin	28-juin						
Cambrésis (59)	du	23-mai	au	24-mai	13-juin	Soissonnais (60-02)	du	24-mai	au	25-mai	12-juin
	du	06-juin	au	7-juin	23-juin		du	13-juin	au	14-juin	28-juin
	du	13-juin	au	14-juin	28-juin						
Avesnois (59)	du	11-juin	au	12-juin	26-juin	Senlisien (60)	du	23-mai	au	24-mai	10-juin
							du	13-juin	au	14-juin	28-juin
G2 : éclosion de larves issues de la seconde génération, à gérer selon la stratégie contre la seconde génération Incubation en cours : délai prévisionnel supérieur aux prévisions						Omois (02)	du	24-mai	au	25-mai	10-juin
							du	06-juin	au	7-juin	23-juin
							du	13-juin	au	14-juin	28-juin

Retrouvez toutes les explications des tableaux carpocapse dans la fiche « OAD : Modèle Carpocapse DGAL-Onpv Carpocapse des pommes et des poires *Cydia pomonella* » ou en suivant [ce lien](#).

Petite tordeuse des fruits. Grapholitha Lobarzewskii.

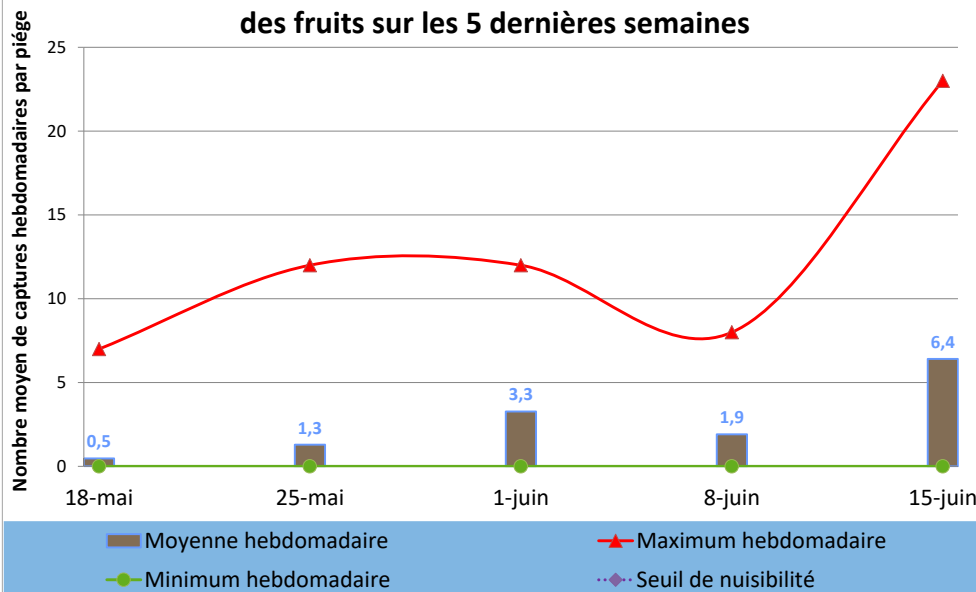


Adultes



FREDON NPdC

Evolution des captures hebdomadaires de petite tordeuse des fruits sur les 5 dernières semaines



Etat des lieux en parcelle,

Les captures de petite tordeuse des fruits ont été nettement en hausse au cours de la semaine dernière. Cette hausse a été ressentie sur un nombre important de parcelles du réseau de piégeage régional. 65% d'entre-elles contre 42, il y a une semaine, ont été concernées par la présence du papillon.

Cette augmentation s'observe plus nettement sur les secteurs de l'Avesnois, de la Thiérache voire de la Picardie Verte et du Beauvaisis où les prises étaient déjà significative la semaine dernière.

Analyses des risques,

Le vol du ravageur a été plus important et significatif dans plusieurs parcelles régionales. La situation est à apprécier selon l'historique des parcelles et le mode de protection contre le carpocapse adopté.

Sur les autres secteurs, la situation reste à surveiller.

Attention, restez cependant vigilants, des captures « collatérales » de tordeuses, identifiées par nos entomologistes, comme appartenant aux genres *Pammene* (*Pammene albuginana*, *Pammene argyrana*) et *Epiblema* ont été observées dans les pièges les semaines précédentes.



Evolution des captures hebdomadaires de petite tordeuse des fruits	8-juin	15-juin	Tendance /S-1
Flandre Maritime (59)	0,0		
Flandre Intérieure (59-62)	1,5	6,0	↗
Lille Sud (59)			
Montreuillois (62)	3,0	0,0	↘
La Bassée (59)			
Hainaut (59)	0,0	0,0	↔
Abbeillois (80-62)		0,0	
Arrageois (62)	0,0	2,0	↗
Cambrésis (59)			
Avesnois (59)	0,0	12,0	↗
Amiénois (80)			
Thiérache (59-02)	2,1	10,3	↗
Picardie Verte (80-60)	0,0	8,0	↗
Neslois (80-60-02)	4,0	0,0	↘
St Quentinnois (02)			
Laonnois (02)	1,5	5,5	↗
Montdidérien (80-60)			
Beauvaisis (60)	8,0	8,0	↔
Soissonnais (60-02)	5,0		
Senlisien (60)			
Omois (02)	0,0		

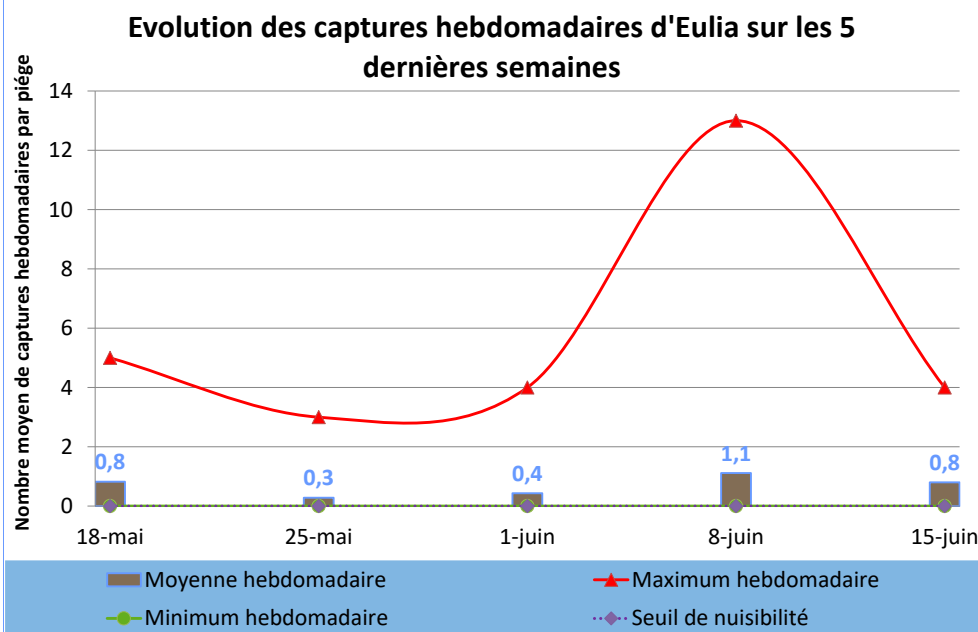
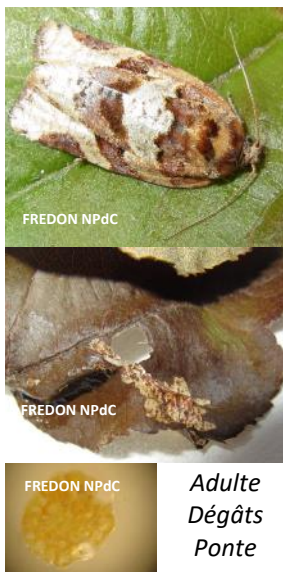
Seuil de nuisibilité :

Il n'existe pas à ce jour en France un seuil validé pour ce ravageur.

Biocontrôle :

Il existe des produits de biocontrôle autorisés pour cet usage.

Eulia



Etat des lieux en parcelle,

Le nombre moyen de captures d'eulia sur le réseau de piégeage régional a été stable au cours de la semaine dernière.

Le secteur du Montreuillois est resté, comme l'Arrageois, particulièrement concerné, même si la tendance régionale a été à la baisse sur la période.

Le nombre de parcelles du réseau de piégeage régional concernées par la présence du ravageur a également été stable.

Les prises de papillons ont varié de 1 à 4 individus par piège et par semaine sur la période.

Analyses des risques,

Le vol de seconde génération est à surveiller, car il sera celui qui engendrera les dégâts sur fruits. De fait, soyez attentifs à bien relever vos pièges dans les jours à venir.

Evolution des captures hebdomadaires d'Eulia	8-juin	15-juin	Tendance /S-1
Flandre Maritime (59)	3,0	0,0	↘
Flandre Intérieure (59-62)	0,0	0,0	↔
Lille Sud (59)			
Montreuillois (62)	6,5	4,0	↘
La Bassée (59)			
Hainaut (59)	4,0	0,0	↘
Abbevillois (80-62)	0,0	0,0	↔
Arrageois (62)	1,0	4,0	↗
Cambrésis (59)			
Avesnois (59)	0,0	0,0	↔
Amiénois (80)			
Thiérache (59-02)	0,1	0,9	↗
Picardie Verte (80-60)	0,0	0,0	↔
Neslois (80-60-02)	0,0	0,0	↔
St Quentinnois (02)			
Laonnois (02)	2,0	0,5	↘
Montdidérien (80-60)			
Beauvaisis (60)	0,0	0,0	↔
Soissonnais (60-02)	0,0		
Senlisien (60)			
Omois (02)	0,0		

Seuil de nuisibilité :

Aucun seuil n'est validé en France pour le premier vol. Sur le second vol : 15 captures par semaine (seuil validé en Italie).

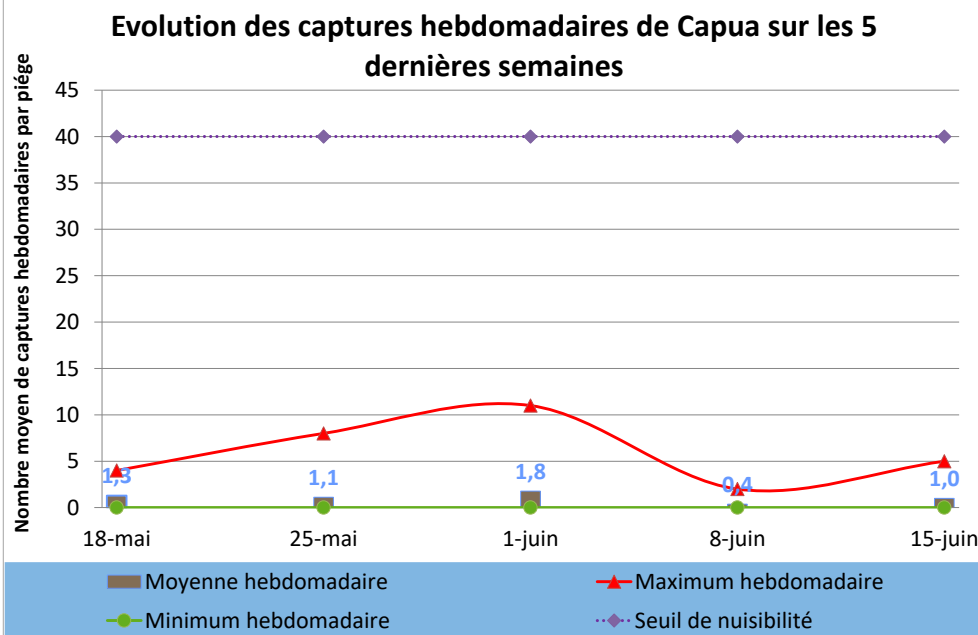
Biocontrôle :

Il existe des produits de biocontrôle autorisés pour cet usage.

Capua



Adulte



Etat des lieux en parcelle.

La moyenne des captures de capua a été en hausse au cours de la semaine dernière. La présence du ravageur a également été signalée dans un nombre plus important de parcelles du réseau de piégeage régional, avec 43% d'entre-elles.

Le niveau moyen de captures à l'échelle du réseau régional a été inférieur au seuil de nuisibilité au cours de la semaine passée.

Analyses des risques.

Aucun secteur n'a été concerné par un dépassement du seuil de nuisibilité pour le moment.

Il est nécessaire de maintenir la surveillance des pièges.

Aucun dégât imputable à capua n'a été observé en parcelle au cours de la semaine dernière.

Evolution des captures hebdomadaires de Capua	8-juin	15-juin	Tendance /S-1
Flandre Maritime (59)	0,0		
Flandre Intérieure (59-62)	1,0		
Lille Sud (59)			
Montreuillois (62)	0,0	5,0	↗
La Bassée (59)			
Hainaut (59)	2,0	1,0	↘
Abbevillois (80-62)	0,0	0,0	↔
Arrageois (62)			
Cambrésis (59)			
Avesnois (59)			
Amiénois (80)			
Thiérache (59-02)	0,5	0,0	↘
Picardie Verte (80-60)			
Neslois (80-60-02)	0,0	0,0	↔
St Quentinnois (02)			
Laonnois (02)	0,0		
Montdidérien (80-60)			
Beauvaisis (60)	0,0	1,0	↗
Soissonnais (60-02)			
Senlisien (60)			
Omois (02)	0,0		

Seuil de nuisibilité :

40 captures sur une durée de 7 jours

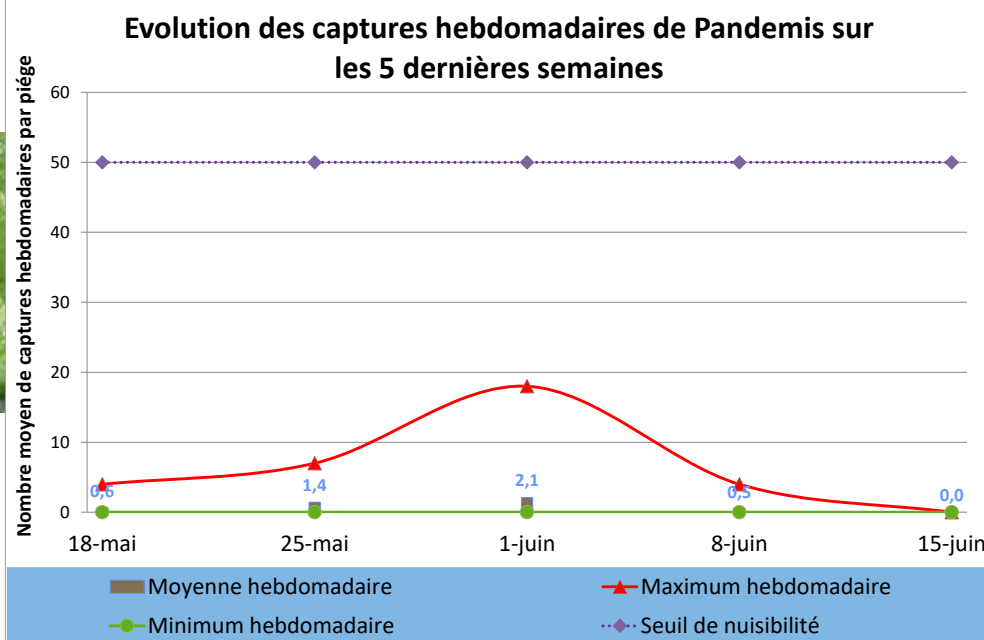
Biocontrôle :

Il existe des produits de biocontrôle autorisés pour cet usage.

Pandemis



Adultes



Etat des lieux en parcelle,

Aucun vol de pandemis n’a été décelé dans la région au cours de la semaine dernière au cours de la semaine dernière.

Aucun dégât n’est à déplorer durant la semaine dernière.

Analyses des risques,

À ce jour, aucun dépassement de seuil n’est à déplorer par définition.

Evolution des captures hebdomadaires de Pandemis	8-juin	15-juin	Tendance /S-1
Flandre Maritime (59)	0,0	0,0	↔
Flandre Intérieure (59-62)	0,5	0,0	↓
Lille Sud (59)			
Montreuillois (62)			
La Bassée (59)			
Hainaut (59)			
Abbevillois (80-62)	4,0	0,0	↓
Arrageois (62)	0,0	0,0	↔
Cambrésis (59)			
Avesnois (59)			
Amiénois (80)			
Thiérache (59-02)	0,0	0,0	↔
Picardie Verte (80-60)	0,0	0,0	↔
Neslois (80-60-02)	0,0	0,0	↔
St Quentinnois (02)			
Laonnois (02)	0,0	0,0	↔
Montdidérien (80-60)			
Beauvaisis (60)			
Soissonnais (60-02)			
Senlisien (60)			
Omois (02)	0,0		

Seuil de nuisibilité :

50 captures cumulées dans les 18 jours suivant la capture du premier papillon.

Biocontrôle :

Il existe des produits de biocontrôle autorisés pour cet usage.

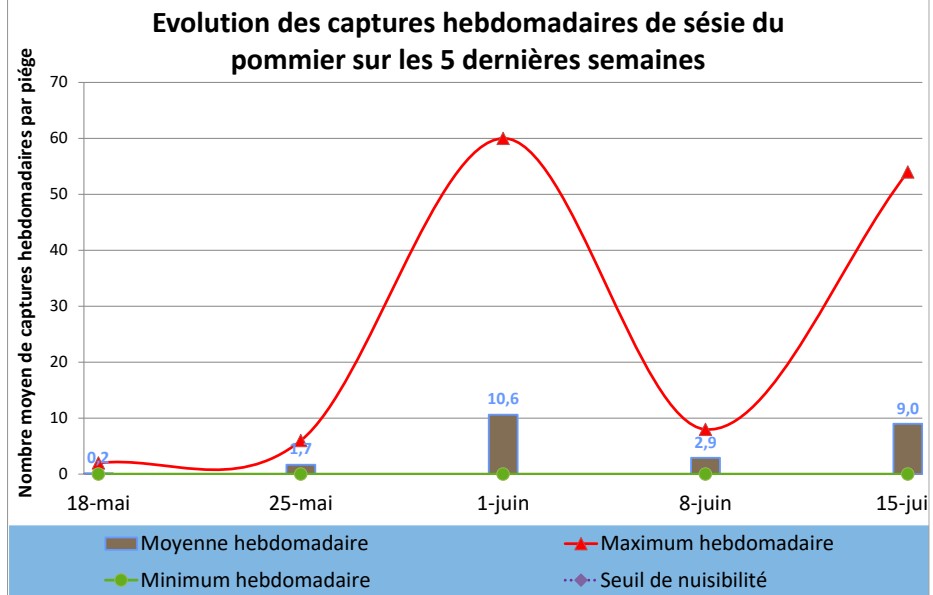
Sésie du pommier



FREDON NPdC



FREDON NPdC



Etat des lieux en parcelle,

Plusieurs secteurs ont ressenti une augmentation des captures de sésie du pommier au cours de la semaine dernière. Deux secteurs ont été plus sensibles à savoir la Thiérache mais surtout la Flandre Intérieure.

De même le nombre de parcelles du réseau de piégeage régional concerné par la présence du ravageur a également été au hausse avec 63% d'entre-elles, contre 50, il y a quinze jours.

Analyses des risques,

Il est nécessaire de suivre l'évolution des populations via le piégeage avec le redoux annoncé par Météo France.

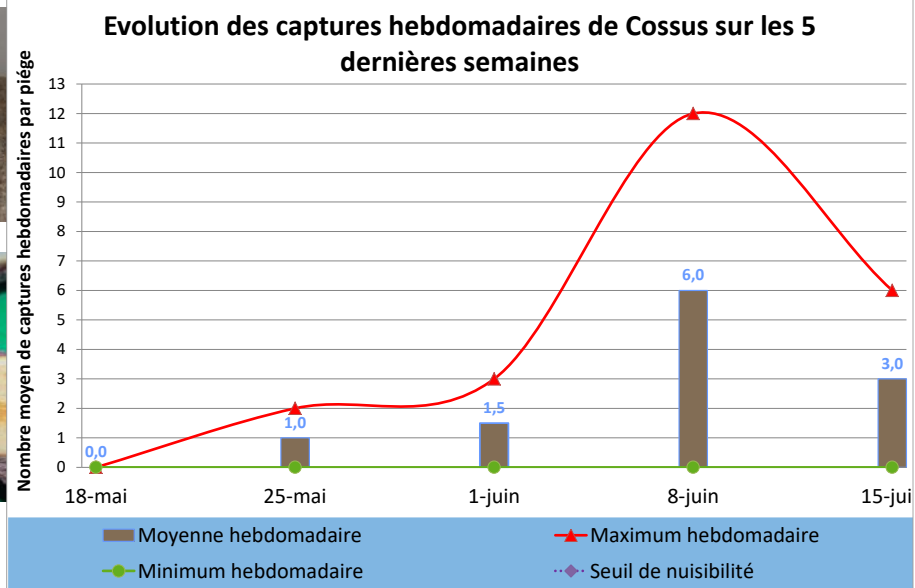
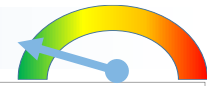
Pensez à renouveler les pièges alimentaires dans les parcelles, surtout avec les chaleurs annoncées par Météo France. Pour rappel : 85% d'eau + 10% de vin rouge + 5% de cassonade ([essais de piégeages massif réalisés en 2006 et 2007 par la FREDON NPdC, cf. fiche technique disponible en ligne](#)).

Evolution des captures hebdomadaires de sésie du pommier	8-juin	15-juin	Tendance /S-1
Flandre Maritime (59)	0,0	0,0	↔
Flandre Intérieure (59-62)	4,0	54,0	↗
Lille Sud (59)			
Montreuillois (62)			
La Bassée (59)			
Hainaut (59)	0,0	0,0	↔
Abbevillois (80-62)	7,0	1,0	↘
Arrageois (62)	5,0	4,0	↘
Cambrésis (59)			
Avesnois (59)	8,0		
Amiénois (80)			
Thiérache (59-02)	3,5	6,5	↗
Picardie Verte (80-60)			
Neslois (80-60-02)			
St Quentinnois (02)			
Laonnois (02)			
Montdidérien (80-60)			
Beauvaisis (60)	0,0	0,0	↔
Soissonnois (60-02)	0,0		
Senlisien (60)			
Omois (02)	0,0		

Seuil de nuisibilité :

50 dépouilles nymphales / 50 arbres en jeunes parcelles,
200 à 400 dépouilles nymphales / 50 arbres en parcelles de plus de 7 ans

Cossus-Cossus



Les captures de cossus gâte bois ont été en baisse au cours de la semaine dernière. Le secteur de Flandre Intérieure reste le seul concerné jusqu'à maintenant par la présence du ravageur.

Seuil de nuisibilité :

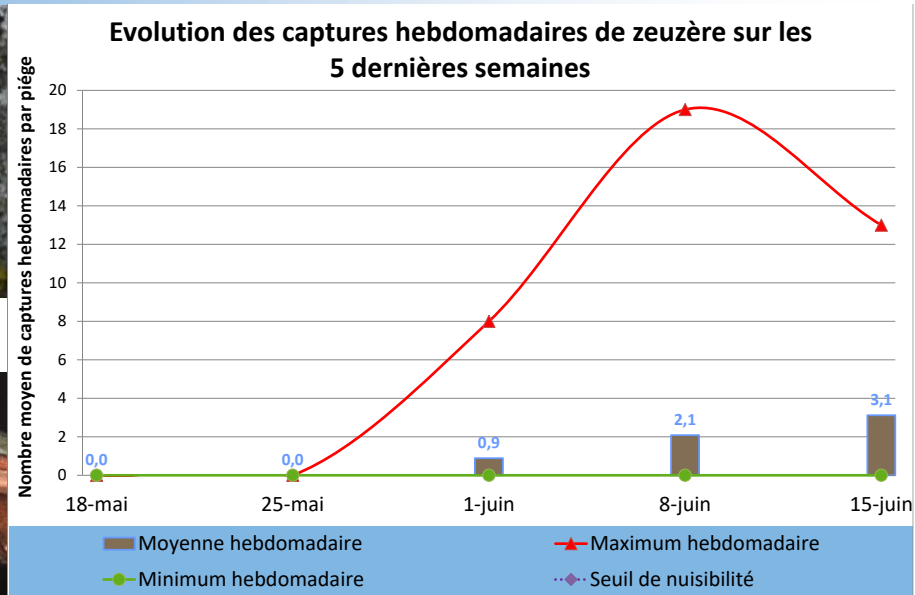
Il n'existe pas à ce jour de seuil validé en France.

Dès les premiers signes d'infestation d'une parcelle, le piégeage massif (10p/ha) est relativement efficace.

Zeuzère



Adulte



Le vol de la zeuzère a été en légère augmentation en région au cours de la semaine dernière. Les secteurs du centre de la région (Neslois et St Quentinnois) sont restés les plus sensibles à la présence du ravageur sur la période.

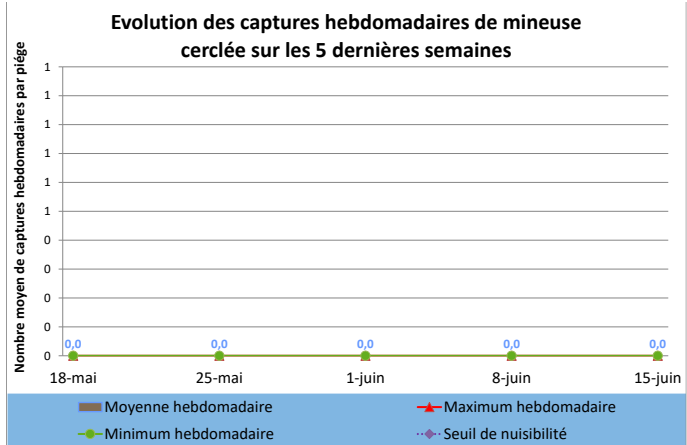
Seuil de nuisibilité :

10% de pousses terminales touchées pour 100 pousses observées à raison de 2 sur 50 arbres

Autres lépidoptères en bref,

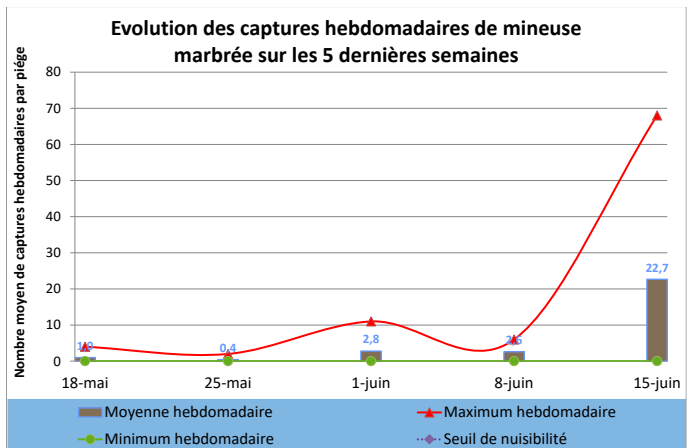
Mineuse cerclée 🍏

Aucun vol de mineuse cerclée n'a encore été observé en région à ce jour.



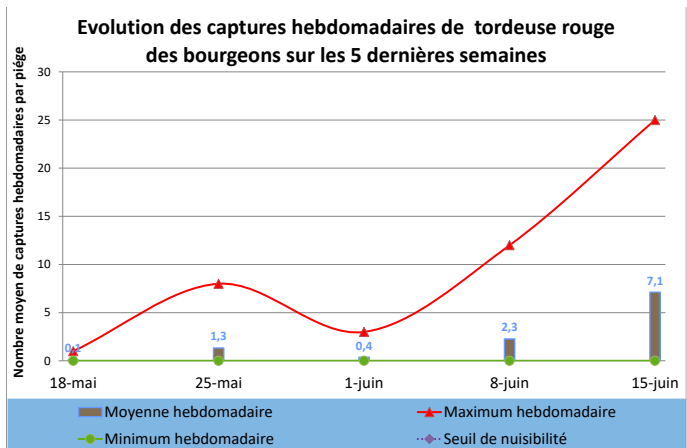
Mineuse marbrée 🍏

Le second vol de la mineuse marbrée a débuté en région. Les captures dans les secteurs les plus sensibles (Thiérache) ont été nettement plus importants au cours de la semaine dernière.



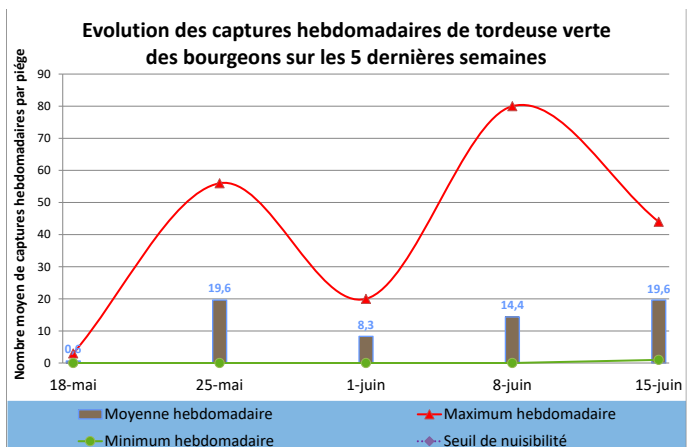
Tordeuse rouge des bourgeons 🍏🍏

Des captures en hausse de tordeuse rouge des bourgeons ont de nouveau été enregistrées au cours de la semaine dernière, dans près de 75% des parcelles du réseau de piégeage. Les secteurs du Montreuillois et de la Thiérache ont été les deux les plus sensibles à cette augmentation des captures sur la période.



Tordeuse verte des bourgeons 🍏🍏

Les captures de la tordeuse verte des bourgeons ont été stables au cours de la semaine dernière en moyenne sur le réseau régional. 100% des parcelles du réseau suivant ce ravageur ont en revanche été concerné par la présence du ravageur.



Pucerons



Puceron cendré : la situation tend à se calmer sur le front du puceron cendré. Des dépassements de seuils ont cependant encore observées dans plus secteurs de la région.

Les populations d'auxiliaires sont bien présentes (larves de syrphes et de coccinelles et adultes).

Il est donc toujours impératif de bien raisonner vos stratégies en tenant compte de leur présence sur site. La limite de 5% de pousses occupées en situation calme et en présence d'auxiliaires peut s'appliquer (travaux [FREDON](#), 2004-2007).

Puceron lanigère : Le puceron lanigère a poursuivi sa lente colonisation des pousses au cours de la semaine dernière. La situation plus poussante actuelle, lui reste cependant très favorable.



Pousse de pommier colonisée par le puceron cendré et larve de syrphe à droite



Pousse de pommier colonisée par le puceron cendré avec présence d'auxiliaires



Pousse de pommier colonisée par le puceron lanigère

	Evolution de la colonisation par le puceron cendré sur pousse			Evolution de la colonisation par le puceron lanigère sur pousse		
	8-juin	15-juin	Tendance /S-1	8-juin	15-juin	Tendance /S-1
Flandre Maritime (59)	0,0			20,0		
Flandre Intérieure (59-62)	3,0	0,0	↘	0,0	1,0	↗
Lille Sud (59)						
Montreuillois (62)	5,0					
La Bassée (59)						
Hainaut (59)	15,0	10,0	↘	1,0	0,0	↘
Abbevillois (80-62)						
Arrageois (62)	2,7	1,0	↘	0,0	0,0	↗
Cambrésis (59)						
Avesnois (59)		1,0				
Amiénois (80)						
Thiérache (59-02)	4,0	4,0	↔		2,0	
Picardie Verte (80-60)						
Neslois (80-60-02)	2,0	0,0	↘	0,0	0,0	↔
St Quentinnois (02)						
Laonnois (02)						
Montdidérien (80-60)						
Beauvaisis (60)						
Soissonnais (60-02)	10,0			0,0		
Senlisien (60)						
Omois (02)	0,0			0,0		

Seuil de nuisibilité :

(base de 100 pousses réparties à raison de 2 sur 50 arbres).

Pucerons :	Vert Migrant	Vert	Lanigère	Des Galles rouges	Cendré
Seuil :	60%	15%	10%	5%	1%

Pathologies

Oïdium

Etat des lieux en parcelle,

Les taux de contaminations moyens par l'oïdium ont été en hausse au cours de la semaine dernière, dans une partie des parcelles du réseau d'observations régional.

Analyses des risques,

Les conditions orageuses et surtout post-orageuses sont par définition, les conditions de développement du champignon en verger. Ces conditions ont été réunies dans certaines parcelles de la région au cours de la semaine passée.



Les conditions annoncées par Météo France pour les jours à venir devraient engendrer un contexte toujours très favorable à la maladie avec le retour à des températures plus douces et de faibles passages orageux.

Cette problématique est à raisonner actuellement avec celle concernant la tavelure.

Gestion des risques,

La mise en œuvre actuellement des mesures prophylactiques (coupe et export des pousses hors du verger) reste toujours la meilleure solution et limite les risques de recontaminations au sein du verger, dans ce contexte de plein développement de la maladie.

	Evolution des contaminations sur pousse par l'Oïdium		
	8-juin	15-juin	Tendance /S-1
Flandre Maritime (59)	2,0		
Flandre Intérieure (59-62)	1,0	0,0	↘
Lille Sud (59)			
Montreuillois (62)	2,0		
La Bassée (59)			
Hainaut (59)	10,0	15,0	↗
Abbevillois (80-62)	0,0	0,0	↔
Arrageois (62)	0,0	0,0	↔
Cambrésis (59)			
Avesnois (59)	1,0	0,0	↘
Amiénois (80)			
Thiérache (59-02)	0,5	0,6	↗
Picardie Verte (80-60)			
Neslois (80-60-02)	3,0		
St Quentinnois (02)			
Laonnois (02)	0,0	0,0	↔
Montdidérien (80-60)			
Beauvaisis (60)			
Soissonnais (60-02)			
Senlisien (60)			
Omois (02)	0,0		

Seuil de nuisibilité :

5% de pousses contaminées /100 pousses.

Biocontrôle :

Il existe des produits de biocontrôle autorisés pour cet usage.

Tavelure



Etat des lieux en parcelle,

Un nouveau front pluvieux a traversé la région en fin de semaine dernière. Il a localement eu un caractère orageux, engendrant parfois des précipitations importantes. Les conditions relativement chaudes et la présence d'un vent significatif ont eu un effet asséchant, qui a fréquemment stoppé la germination des ascospores. De ce fait, un nombre important de période de contaminations n'ont pas perduré jusqu'à l'apparition d'un risque. Néanmoins, sur la plupart des secteurs, une période de contaminations a tout de même abouti à la germination des ascospores et donc d'un risque lors d'un des passages pluvieux de la fin de semaine.

Certaines périodes de contaminations sont toujours en cours sur plusieurs secteurs de la région (voir tableaux en pages suivantes).

Analyse des risques,

Les quantités d'eau enregistrées durant les dernières périodes de contaminations vont de 0,2 mm à **17,50** mm pour une moyenne régionale de 3,54 mm. Localement, des phénomènes de lessivage peuvent avoir eu lieu.

Au cours des dernières périodes de contaminations, les taux de projections d'ascospores s'échelonnent, selon la modélisation, de 0,00% à **0.82** pour une moyenne de **0,10%**.

Attention cependant, car les périodes extrêmement sèches des semaines précédentes ont considérablement asséché le champignon et feuillage supportant les périthèces au sol. Ces derniers semblent avoir adopté un comportement de « protection ».

Selon nos derniers suivis biologiques des projections d'ascospores, elles sont en cette fin de cycle toujours bien effectives et sont plus importantes proportionnellement qu'annoncées par le modèle.

Les conditions de l'année semblent quelque peu être moins bien appréhendées par le(s) modèle(s). Cette différence reporterait la fin des projections primaires de quelques jours. Il convient donc de rester très prudent actuellement.

Les tableaux en pages suivantes vous résument les situations actualisées et prévisionnelles en fonction des secteurs géographiques (données issues de la modélisation et des réseaux agrométéorologiques).

Gestion des risques,

Les conditions climatiques annoncées par Météo France pour les jours à venir s'orientent, à ce jour, vers des épisodes pluvieux sur l'ensemble des secteurs à caractère orageux. **Au regard des derniers suivis biologiques des projections d'ascospores, restez prudent car les projections d'ascospores perdurent visiblement encore sur de nombreux secteurs. Suivre nos prochains messages pour connaître l'évolution des suivis biologiques.**

Il est donc important d'être très vigilant pour ces périodes de contaminations à venir.

Les stocks projetables sont nuls à ce jour, selon la modélisation, sur l'ensemble de la région.

Pensez à coupler votre gestion des risques avec celle contre l'oïdium.

Biocontrôle :

Il existe des produits de biocontrôle autorisés pour cet usage.

Modélisation Tavelure

Zones géographiques	Début de période	Fin de période	Risque associé pour le moment	% d'ascospores projetées		Stock d'ascospores projetables pour le moment	Précipitations associées à cette période pour le moment en mm	Somme des degrés heures depuis le début de la période jusqu'à 6h ce matin
				associées à cette période pour le moment	depuis début contaminations primaires selon la modélisation de ce jour			
Flandre Maritime (59)	09-juin 9 h	09-juin 9 h	Nul	0,64	100,00	0,00	2,6	
	12-juin 17 h	13-juin 8 h	Assez Grave	0,48			0,2	1488
	15-juin 18 h	en cours	Assez Grave	0,04			2,6	237
Flandre Intérieure (59-62)	09-juin 6 h	09-juin 9 h	Nul	dne	dne	dne	1,4	
	12-juin 17 h	13-juin 8 h	Assez Grave				1,0	1512
	13-juin 17 h	14-juin 7 h	Assez Grave				14,4	1102
	15-juin 17 h	en cours	Assez Grave				1,8	230
Lille Sud (59)	11-juin 13 h	11-juin 17 h	Très léger	0,28	100,00	0,00	6,5	2010
	12-juin 11 h	12-juin 12 h	Nul	0,04			1,0	
Montreuillois (62)	11-juin 10 h	13-juin 4 h	GRAVE	0,00	100,00	0,00	0,8	1849
La Bassée (59)	08-juin 13 h	09-juin 9 h	Assez Grave	0,00	100,00	0,00	1,2	
	11-juin 10 h	12/6* 7h*	GRAVE				1,8	2059
	12-juin 13 h	13-juin 8 h	GRAVE				1,4	1604
Hainaut (59)	11-juin 16 h	12-juin 14 h	GRAVE	0,00	100,00	0,00	2,0	2013
Abbevillois (80-62)	11-juin 1 h	11-juin 8 h	Très léger	0,33	100,00	0,00	1,0	2150
	11-juin 19 h	13-juin 8 h	GRAVE	0,04			3,0	1849
	15-juin 13 h	en cours	GRAVE	0,00			7,0	331
Arrageois (62)	11-juin 12 h	13-juin 7 h	GRAVE	0,82	100,00	0,00	6,0	1918
	13-juin 19 h	13-juin 19 h	Nul	0,04			0,2	
Cambrésis (59)	12-juin 12 h	12-juin 14 h	Nul	0,00	100,00	0,00	1,2	
Avesnois (59)	11-juin 4 h	11-juin 15 h	Léger	0,00	100,00	0,00	0,5	2208
	12-juin 11 h	12-juin 13 h	Nul				0,5	
Amiénois (80)	08-juin 15 h	08-juin 17 h	Nul	0,08	100,00	0,00	3,5	
	12-juin 13 h	12-juin 13 h	Nul	0,00			2,0	
Thiérache (59-02)	11-juin 16 h	11-juin 16 h	Nul	0,00	100,00	0,00	0,2	
	12-juin 12 h	12-juin 15 h	Nul				0,2	
Picardie Verte (80-60)	08-juin 15 h	09-juin 8 h	Léger	0,05	100,00	0,00	0,2	679
	11-juin 3 h	11-juin 8 h	Nul	0,04			0,4	
	11-juin 20 h	13-juin 7 h	GRAVE	0,00			7,4	1736

dna : données non accessibles, problème technique / dne : données non évaluables problème technique

* : données obtenues par triangulation

Modélisation Tavelure

Zones géographiques	Début de période	Fin de période	Risque associé pour le moment	% d'ascospores projetées		Stock d'ascospores projetables pour le moment	Précipitations associées à cette période pour le moment en mm	Somme des degrés heures depuis le début de la période jusqu'à 6h ce matin
				associées à cette période pour le moment	depuis début contaminations primaires selon la modélisation de ce jour			
Neslois (80-60-02)	08-juin 15 h	08-juin 20 h	Nul	0,00	100,00	0,00	3,5	1902
	11-juin 16 h	13-juin 7 h	GRAVE				2,5	
	15-juin 18 h	en cours	Assez Grave				17,5	
	12-juin 9 h	13-juin 6 h	GRAVE				5,5	
Laonnois (02)	11-juin 11 h	11-juin 16 h	Très léger	0,00	100,00	0,00	2,5	1990
	11-juin 16 h	12-juin 4 h	Léger	0,00	100,00	0,00	0,5	1450
Montdidérien (80-60)	12-juin 13 h	12-juin 13 h	Nul				2,0	
	15-juin 18 h	en cours	Léger				17,5	149
	11-juin 14 h	12-juin 10 h	Assez Grave				15,0	1751
Soissonnais (60-02)	11-juin 15 h	11-juin 15 h	Nul	0,00	100,00	0,00	0,5	
	12-juin 9 h	12-juin 12 h	Nul				1,0	
	11-juin 20 h	12-juin 16 h	GRAVE				0,00	
Senlisien (60)	14-juin 22 h	15-juin 8 h	Léger	0,6	588			
	12-juin 6 h	12-juin 15 h	Léger	0,00	100,00	0,00		2,0

dna : données non accessibles, problème technique / dne : données non évaluables problème technique
* : données obtenues par triangulation

Retrouvez toutes les explications des tableaux tavelure dans la fiche « OAD : Modèle Melchior Les tavelures du pommier et du poirier *Venturia inaequalis*, *Venturia pirina* » ou en suivant [ce lien](#).

Tavelure en parcelles



Etat des lieux en parcelle,

Les sorties de taches ont été en faible hausse dans plusieurs secteurs de la région au cours de la semaine dernière. Actuellement, les taches apparaissant sont toujours celles issues des périodes de contaminations du début du mois de juin.

Sur fruits, les contaminations semblent relativement stables sur la région.

	Evolution des contaminations sur pousse par la tavelure			Evolution des contaminations sur fruit par la tavelure		
	8-juin	15-juin	Tendance /S-1	8-juin	15-juin	Tendance /S-1
Flandre Maritime (59)	1,0			0,0		
Flandre Intérieure (59-62)	0,0	0,0	↔	1,0	0,0	↓
Lille Sud (59)						
Montreuillois (62)				0,0		
La Bassée (59)						
Hainaut (59)	0,0	0,0	↔	0,0	0,0	↔
Abbevillois (80-62)	1,2	0,7	↓	0,3	0,2	↓
Arrageois (62)	0,0	0,0	↑	0,0	0,0	↑
Cambrésis (59)						
Avesnois (59)	0,0	0,0	↔	0,0	0,0	↔
Amiénois (80)						
Thiérache (59-02)	0,0	0,0	↔	0,0	0,0	↔
Picardie Verte (80-60)						
Neslois (80-60-02)	0,0	0,0	↔	0,0	0,0	↔
St Quentinnois (02)						
Laonnois (02)	0,0	0,5	↑	0,0	0,0	↔
Montdidérien (80-60)						
Beauvaisis (60)						
Soissonnais (60-02)	5,0			0,0		
Senlisien (60)						
Omois (02)	5,0			0,0		

Prunes

Carpocapse de la prune

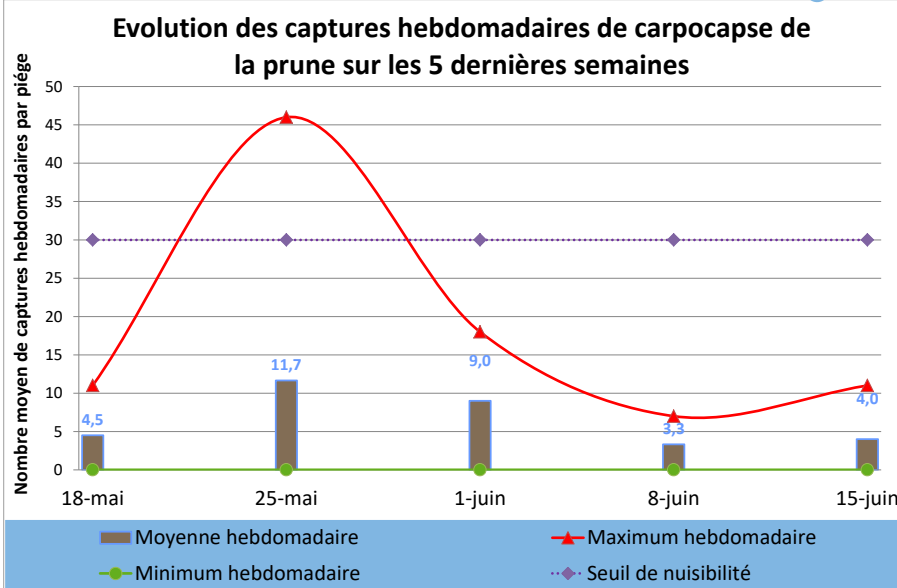


FREDON NPdC

Chenille et adulte



FREDON NPdC



Evolution des captures hebdomadaires de carpocapse de la prune	8-juin	15-juin	Tendance /S-1
Flandre Maritime (59)			
Flandre Intérieure (59-62)	1,0	4,0	↗
Lille Sud (59)			
Montreuillois (62)	2,0		
La Bassée (59)			
Hainaut (59)			
Abbevilleois (80-62)	6,0	1,0	↘
Arrageois (62)	7,0	11,0	↗
Cambrésis (59)			
Avesnois (59)			
Amiénois (80)			
Thiérache (59-02)	4,0	0,0	↘
Picardie Verte (80-60)			
Neslois (80-60-02)	0,0		
St Quentinnois (02)			
Laonnois (02)			
Montdidérien (80-60)			
Beauvaisis (60)			
Soissonnais (60-02)			
Senlisien (60)			
Omois (02)			

Etat des lieux en parcelle,

Les captures de carpocapse des prunes ont été relativement stables au cours de la semaine dernière sur l'ensemble des sites de piégeage du réseau régional.

Des niveaux allant de 1 à 11 papillons ont été enregistrés selon les sites du réseau de piégeage régional. La présence du ravageur a cependant été observée dans 75% des parcelles du réseau sur la période.

Aucun dépassement de seuil n'a été enregistré sur le réseau au cours de la semaine dernière.

Analyses des risques,

Les dépassements de seuil de nuisibilité n'ont pas été d'actualité au cours de la semaine dernière.

Les prévisions météorologiques attendues pour la semaine prochaine risquent de favoriser plus nettement l'émergence des premiers individus de la 3^e génération.

Seuil de nuisibilité :

30 captures sur une durée de 7 jours

Biocontrôle :

Il existe des produits de biocontrôle autorisés pour cet usage.

	Flandre Maritime (59)	Flandre Intérieure (59-62)	Lille Sud (59)	Montreuillois (62)	La Bassée (59)	Hainaut (59)	Abbevillois (80-62)	Arrageois (62)	Cambrésis (59)	Avesnois (59)	Amiénois (80)	Thiérache (59-02)	Picardie Verte (80-60)	Neslois (80-60-02)	St Quentinnois (02)	Laonnois (02)	Montdidierien (80-60)	Beauvaisis (60)	Soissonnais (60-02)	Senlisien (60)	Omois (02)	
Capua				5		1	0					0	0					1				
Tendance				↗		↘	↔					↘	↔					↗				
Carpocapse	1	0		0		1	0	0,5		0		23	0	0		0		6,5				
Tendance	↗	↘		↔		↘	↘	↗		↘		↗	↘	↔		↘		↗				
Cossus																		0				
Tendance																		↔				
Eulia	0	0		4		0	0	4		0		0,9	0	0		0,5		0				
Tendance	↘	↔		↘		↘	↔	↗		↔		↗	↔	↔		↘		↔				
Mineuse C												0										
Tendance												↔										
Mineuse M	0											34										
Tendance												↗										
Pandemis	0	0					0	0				0	0	0		0						
Tendance	↔	↘					↘	↔				↔	↔	↔		↔						
Petite Tordeuse des Fruits		6		0		0	0	2		12		10	8	0		5,5		8				
Tendance		↗		↘		↔		↗		↗		↗	↗	↘		↗		↔				
Sésie du pommier	0	54				0	1	4				6,5						0				
Tendance	↔	↗				↔	↘	↘				↗						↔				
Tordeuse rouge des bourgeons				25		0						7,3	3	0								
Tendance				↗		↔						↗	↔	↔								
Tordeuse verte des bourgeons				5								38	1					16				
Tendance				↘								↘	↗					↘				
Zeuzère	0	0					4	0				0	13	8	0							
Tendance	↔						↗	↔				↔	↘	↗								
Puceron cendré	0					10		1		1		4	0									
Tendance	↘					↘		↘				↔	↘									
Puceron lanigère	1					0		0				2	0									
Tendance	↗					↘		↗					↔									
Tavelure pousse	0					0	0,7	0		0		0	0		0,5							
Tendance	↔					↔	↘	↗		↔		↔	↔		↗							
Tavelure fruits	0					0	0,2	0		0		0	0		0							
Tendance	↘					↔	↘	↗		↔		↔	↔		↔							
Oïdium	0					15	0	0		0		0,6			0							
Tendance	↘					↗	↔	↔		↘		↗			↔							
Carpocapse Prune							1					0										
Tendance							↘					↘										



Suivi des lépidoptères



Dans quinze jours, est à prévoir :

- le renouvellement des capsules pour les pièges
- Carpocapse des pommes et des poires
- Petite tordeuse des fruits
- Carpocapse des prunes



Pour les parcelles de cerisiers, n'oubliez pas le renouvellement des pièges chromatiques jaunes.



Informations pratiques

- ☉ Ce bulletin est produit sur base d'informations ponctuelles. Il donne une tendance de la situation sanitaire régionale; celle-ci ne peut être transposée telle quelle à chacune des parcelles. Il convient donc avant chaque prise de décision d'intervention, d'aller observer les parcelles ou zones concernées.
- ☉ Des pratiques alternatives aux traitements notamment autres que ceux de biocontrôle existent, elles sont disponibles sur le site Ecophyto-PIC : <http://arboriculture.ecophytopic.fr/arboriculture>
- ☉ Vous retrouverez également ponctuellement des liens relatifs à des méthodes alternatives dans ce BSV dans la rubrique « gestion des risques »

Informations pratiques

Accédez aux autres éditions du BSV :

- ☉ <http://draaf.hauts-de-france.agriculture.gouv.fr/Les-Bulletins-de-sante-du-vegetal>
- ☉ <http://www.agriculture-npd.fr/bulletin-sante-vegetal.html>
- ☉ <http://www.hautsdefrance.chambres-agriculture.fr/techniques-productions/cultures/bulletins-de-sante-du-vegetal/>

Action pilotée par le ministère chargé de l'agriculture et le ministère de l'écologie, avec l'appui financier de l'Agence Française pour la Biodiversité, par les crédits issus de la redevance pour pollutions diffuses attribués au financement du plan Ecophyto.

Ce bulletin est rédigé à partir d'observations ponctuelles réalisées sur un réseau de parcelles. Il donne la tendance de la situation sanitaire. Toutefois celle-ci ne peut être transposée telle quelle à chacune des parcelles.

Directeur de la publication : Olivier DAUGER - Président de la Chambre Régionale d'Agriculture Hauts-de-France.

Animateurs filières et rédacteur : Ludovic TOURNANT - FREDON Hauts-de-France - co-animateur Aisne, Somme et Oise : Nicolas Himblot FREDON Hauts-de-France.

Bulletin édité sur la base des observations réalisées par les partenaires du réseau Haut-de-France : producteurs, techniciens, FREDON Nord Pas-de-Calais, FREDON Picardie.

Coordination et renseignements : Aurélie Albaut - Chambre d'agriculture de la Somme, Samuel Bueche - Chambre d'Agriculture du Nord - Pas de Calais

Mise en page et diffusion : Ludovic TOURNANT - FREDON Hauts-de-France

Publication gratuite, disponible sur les sites Internet de la [DRAAF Hauts-de-France](http://draaf.hauts-de-france.agriculture.gouv.fr) et des [Chambre d'Agriculture Hauts-de-France](http://www.hautsdefrance.chambres-agriculture.fr)