



Ce bulletin est produit à partir d'observations ponctuelles. Il donne une tendance de la situation sanitaire régionale : celle-ci ne peut pas être transposée telle quelle à chacune des parcelles.

Pépins : Pommes - Poires

Ravageurs

Lépidoptères

Carpocapse : fin du vol de G1



G2 pour la fin de semaine selon la modélisation en secteurs précoces

Conditions trop sèches pour les accouplements

Incubation rapide des pontes actuellement et les jours à venir



Petite tordeuse des fruits : baisse des captures



Eulia : augmentation des captures en parcelles sensibles



Capua : situation calme et stable



Pandemis : captures locales



Sésie du pommier : nette augmentation des captures



Cossus gâte bois : toujours en activité



Zeuzère : fortes captures locales

Pathologies



Tavelure : peu de repiquages à signaler, réalisez vos notations

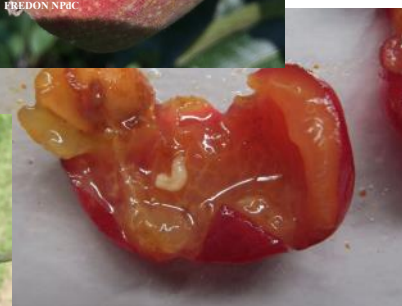
Noyau : Pruniers—Cerisiers



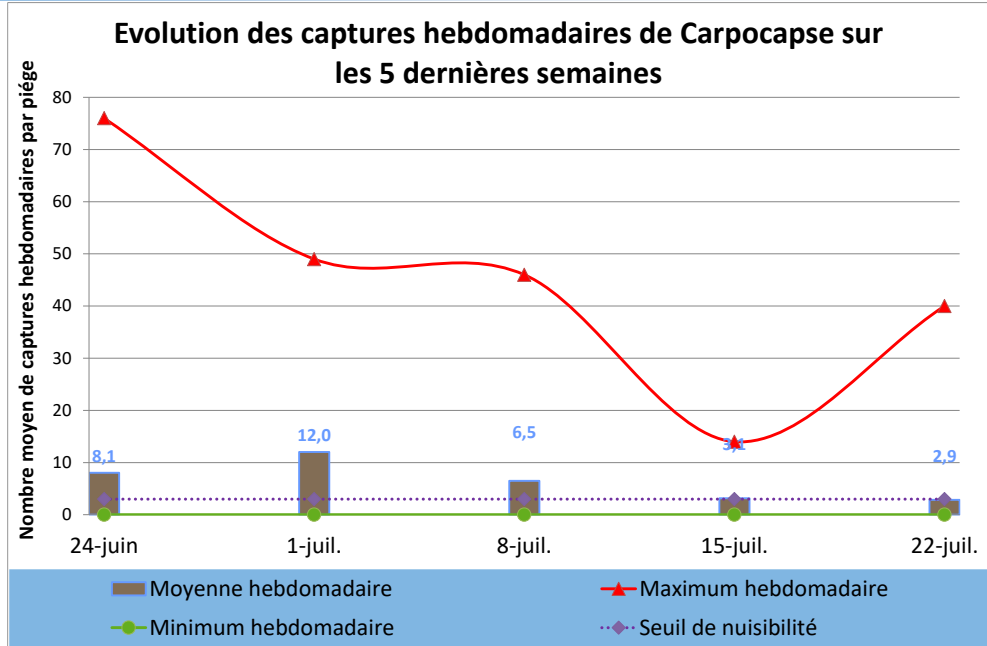
Carpocapse des prunes : situations très hauts risques



Mouche de la cerise : toujours en vol



Carpocapse



Vol des adultes

Etat des lieux en parcelle,

Le nombre moyen de captures de carpocapse est enfin repassé en dessous du seuil de nuisibilité à l'hectare sur l'ensemble du réseau de piégeage régional. Au cours de la semaine dernière, les captures ont été en baisse sur le réseau, avec en moyenne 2,9 papillons par piège par semaine, avec une influence majeure d'un site de piégeage.

En effet, à l'exception d'une parcelle sensible sur le secteur Amiénois, dans une moindre mesure une seconde dans le secteur de l'Avesnois, les niveaux de captures ont été relativement modestes et dans la plupart des cas inférieure au seuil de nuisibilité à l'hectare.

Le pourcentage de parcelles concernées par la présence du ravageur sur la période a été en baisse, avec 42% d'entre elles, passant sous la barre symbolique des 50%.

Analyses des risques,

Le nombre de parcelles concernées par un dépassement de seuil a été minoritaire au cours de la semaine écoulée avec à peine 19% des parcelles du réseau. Le vol de première génération touche à sa fin sur la plupart des secteurs, voir le détail des prévisions en page suivante. Restez donc vigilants.

Evolution des captures hebdomadaires de Carpodid	15-juil.	22-juil.	Tendance /S-1
Flandre Maritime (59)	0,0	0,0	↔
Flandre Intérieure (59-62)	0,3	0,5	↗
Lille Sud (59)			
Montreuillois (62)	2,0	3,0	↗
La Bassée (59)	10,0	5,0	↘
Hainaut (59)	8,0	4,0	↘
Abbevillois (80-62)	2,0	0,4	↘
Arrageois (62)	0,0		
Cambrésis (59)			
Avesnois (59)	5,0	12,0	↗
Amiénois (80)	6,0	40,0	↗
Thiérache (59-02)	4,4	0,7	↘
Picardie Verte (80-60)	5,0	0,0	↘
Neslois (80-60-02)	0,0	0,0	↔
St Quentinnois (02)			
Laonnois (02)	3,0	1,5	↘
Montdidérien (80-60)	5,0		
Beauvaisis (60)		1,0	
Soissonnais (60-02)	0,0	0,0	↔
Senlisien (60)			
Omois (02)		0,0	

Seuil de nuisibilité en parcelle non-confusée :

3 captures / semaine / 1 piège sur 1 ha
4 captures / semaine / 1 piège sur 2 ha

5 captures / semaine / 1 piège sur 3 ha
6 captures / semaine / 1 piège sur 4 ha

Carpocapse



Modélisation

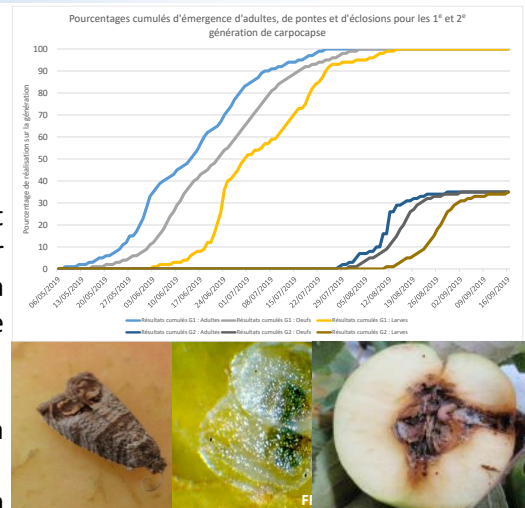
Selon la modélisation, le vol issu de première génération est terminé dans les secteurs les plus précoces depuis avant-hier et hier. Les premières émergences d'adultes issus de la seconde génération ne devraient être visibles qu'en fin de semaine toujours dans ces mêmes secteurs.

À ce jour, aucun vol ne confirme encore ces données.

Pour les secteurs les plus tardif, la seconde génération ne sera que très partielle et s'observerait au mieux à la mi-août.

Attention dans les secteurs du Hainaut, de l'Avesnois, de la Picardie verte, du Beauvaisis, du Soissonnais, du Senlisien et

Omois, à compter du mois d'août, il faudra raisonner la stratégie en situation de seconde génération en alternant de souches ou de famille chimique dans le cas de lutte directe, afin d'éviter tous risques d'apparition de résistance. Préparez-vous à cette situation le cas échéant.



Zones géographiques	% d'émergence des adultes de G1	% d'éclosion de larves de G1	Prévision de fin de G1	Prévision de début de G2 calculs manuels	Prévision de début de G2	Prévision de début d'éclosion de G2
Flandre Maritime (59)	93%	72%	03-août	03-août	13-août	27-août
Flandre Intérieure (59-62)	95%	77%	30-juil	01-août	08-août	23-août
Lille Sud (59)	98%	85%	26-juil	29-juil	02-août	18-août
Montreuillois (62)	92%	69%	05-août	07-août	16-août	31-août
La Bassée (59)	98%	84%	26-juil	29-juil	02-août	18-août
Hainaut (59)	100%	90%	23-juil	26-juil	26-juil	08-août
Abbevillois (80-62)	97%	82%	28-juil	30-juil	03-août	18-août
Arrageois (62)	95%	78%	31-juil	02-août	09-août	25-août
Cambrésis (59)	99%	85%	25-juil	27-juil	01-août	16-août
Avesnois (59)	100%	91%	22-juil	25-juil	26-juil	07-août
Amiénois (80)	95%	79%	30-juil	03-août	05-août	20-août
Thiérache (59-02)	98%	84%	25-juil	29-juil	30-juil	14-août
Picardie verte (80-60)	100%	90%	23-juil	25-juil	27-juil	10-août
Neslois (80-60-02)	99%	87%	24-juil	28-juil	28-juil	11-août
St Quentinnois (02)	99%	88%	24-juil	28-juil	28-juil	11-août
Laonnois (02)	99%	86%	25-juil	27-juil	29-juil	18-août
Montdidérien (80-60)	98%	83%	26-juil	31-juil	02-août	17-août
Beauvaisis (60)	100%	88%	23-juil	26-juil	27-juil	09-août
Soissonnais (60-02)	100%	89%	23-juil	25-juil	27-juil	09-août
Senlisien (60)	100%	92%	21-juil	22-juil	25-juil	08-août
Omois (02)	100%	92%	21-juil	23-juil	25-juil	06-août

Carpocapse



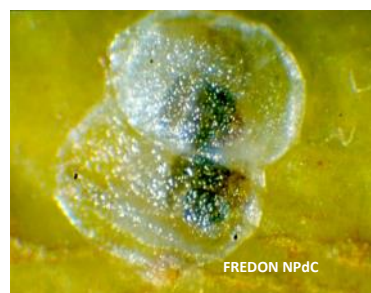
Accouplements et pontes

Les conditions actuelles et de la semaine dernières ont été trop sèches pour favoriser les accouplements du carpocapse. Ces derniers ont été rares sur la plupart des secteurs voire inexistant dans un certain nombre (voir tableau ci-dessous).

Selon les prévisions de Météo France, la situation devrait rester nettement défavorable aux accouplements du ravageur pour au moins la semaine à venir.



Le tableau ci-contre vous résume la situation en fonction des secteurs géographiques (données météorologiques issues des réseaux agrométéorologiques).



Accouplements possibles Accouplements potentiels (conditions limites)	16/07/2019	17/07/2019	18/07/2019	19/07/2019	20/07/2019	21/07/2019	22/07/2019
Flandre Maritime (59)	Blue	Green	Blue	White	Blue	White	White
Flandre Intérieure (59-62)	Green	Green	Blue	Blue	Blue	Blue	Green
Lille Sud (59)	White	White	Blue	White	White	White	White
Montreuillois (62)	White	White	Blue	Blue	Blue	Green	Green
La Bassée (59)	White	White	Blue	White	Blue	White	White
Hainaut (59)	Blue	White	Blue	Green	Blue	Green	White
Abbevilleois (80-62)	Blue	Blue	Blue	Blue	Blue	Green	Green
Arrageois (62)	Green	Green	Blue	Green	Green	Green	White
Cambrésis (59)	Green	White	Blue	White	Blue	White	White
Avesnois (59)	Blue	White	Blue	White	Blue	White	White
Amiénois (80)	Green	Green	Blue	Green	Blue	Green	White
Thiérache (59-02)	Green	White	Blue	White	Blue	White	White
Picardie Verte (80-60)	White	White	Blue	Green	Blue	White	White
Neslois (80-60-02)	Blue	White	Blue	Blue	Blue	Green	White
St Quentinnois (02)	White	White	Blue	White	Blue	White	White
Laonnois (02)	Blue	White	Blue	Blue	Blue	White	White
Montdidérien (80-60)	Green	White	Blue	Blue	Blue	Blue	White
Beauvaisis (60)	White	White	Blue	Green	Blue	White	White
Soissonnais (60-02)	White	White	Blue	Green	Blue	White	White
Senlisien (60)	White	White	Green	White	Blue	White	White
Omois (02)	White	White	Blue	Green	Blue	White	White

Seuils de nuisibilité :

Conditions d'accouplements : températures et hygrométrie crépusculaires suffisantes réunies durant 2 jours consécutifs. / DNA : Données Non Accessibles, incident technique en cours.

Carpocapse


*Incubation et éclosion des pontes*

La nette hausse des températures favorise en revanche des incubations extrêmement rapides. De ce fait, les périodes d'éclosions se sont succéder très rapidement depuis notre dernier message.

Selon les prévisions de Météo France, les températures devraient encore favoriser des incubations plus rapides des rares pontes à venir. Le suivi minutieux des pièges à phéromone reste impératif pour cibler au mieux une éventuelle période de dépassement de seuil, afin de le confronter aux tableaux page 3 et ci-dessous. Pour rappel, vous pouvez retrouver les éléments de lecture des tableaux carpocapse [dans la fiche de présentation du modèle](#).

Actuellement, les éclosions correspondent toujours aux périodes d'accouplements du 30 juin et 7 juillet. Des dégâts en parcelles ont été observés dans de nouveaux secteurs la semaine passée, pouvant aller de 0,5 à 2% de fruits touchés. Attention, les premiers dégâts de petites tordeuses des fruits sont désormais également visibles (voir page suivante).

Il existe des produits de biocontrôle autorisés pour cet usage.

	Périodes de pontes issues des accouplements				Date (prévisionnelle) de sortie des larves		Périodes de pontes issues des accouplements				Date (prévisionnelle) de sortie des larves
Flandre Maritime (59)	du	30-juin	au	1-juil.	18-juil.	Amiénois (80)	du	30-juin	au	1-juil.	18-juil.
	du	07-juil	au	8-juil.	23-juil.		du	07-juil	au	8-juil.	23-juil.
	du	14-juil	au	15-juil.	25-juil.		du	14-juil	au	15-juil.	25-juil.
Flandre Intérieure (59-62)	du	30-juin	au	1-juil.	18-juil.	Thiérache (59-02)	du	30-juin	au	1-juil.	17-juil.
	du	07-juil	au	8-juil.	23-juil.		du	07-juil	au	8-juil.	22-juil.
	du	14-juil	au	15-juil.	26-juil.		du	14-juil	au	15-juil.	25-juil.
Lille Sud (59)	du	14-juil	au	15-juil.	25-juil.	Picardie Verte (80-60)	du	30-juin	au	1-juil.	16-juil.
							du	14-juil	au	15-juil.	25-juil.
Montreuillois (62)	du	30-juin	au	1-juil.	18-juil.	Neslois (80-60-02)	du	30-juin	au	1-juil.	17-juil.
	du	07-juil	au	8-juil.	23-juil.		du	07-juil	au	8-juil.	22-juil.
	du	14-juil	au	15-juil.	26-juil.		du	14-juil	au	15-juil.	25-juil.
La Bassée (59)	du	06-juil	au	7-juil.	22-juil.	St Quentinnois (02)	du	30-juin	au	1-juil.	17-juil.
	du	14-juil	au	15-juil.	25-juil.		du	07-juil	au	8-juil.	22-juil.
					du		14-juil	au	15-juil.	25-juil.	
Hainaut (59)	du	30-juin	au	1-juil.	17-juil.	Laonnois (02)	du	30-juin	au	1-juil.	16-juil.
	du	07-juil	au	8-juil.	22-juil.		du	07-juil	au	8-juil.	22-juil.
	du	14-juil	au	15-juil.	25-juil.		du	14-juil	au	15-juil.	25-juil.
Abbevillois (80-62)	du	30-juin	au	1-juil.	17-juil.	Montdidérien (80-60)	du	30-juin	au	1-juil.	17-juil.
	du	06-juil	au	7-juil.	22-juil.		du	07-juil	au	8-juil.	22-juil.
	du	14-juil	au	15-juil.	26-juil.		du	14-juil	au	15-juil.	25-juil.
Arrageois (62)	du	30-juin	au	1-juil.	18-juil.	Beauvaisis (60)	du	14-juil	au	15-juil.	25-juil.
	du	07-juil	au	8-juil.	23-juil.						
	du	14-juil	au	15-juil.	25-juil.						
Cambrésis (59)	du	30-juin	au	1-juil.	17-juil.	Soissonnais (60-02)	du	14-juil	au	15-juil.	25-juil.
	du	07-juil	au	8-juil.	22-juil.						
	du	14-juil	au	15-juil.	25-juil.						
Avesnois (59)	du	30-juin	au	1-juil.	17-juil.	Senlisien (60)	du	13-juil	au	14-juil.	24-juil.
	du	07-juil	au	8-juil.	22-juil.						
	du	14-juil	au	15-juil.	25-juil.						
Incubation en cours : délai prévisionnel supérieur aux prévisions DNA : Données Non Accessibles, incident technique en cours						Omois (02)	du	07-juil	au	8-juil.	21-juil.
							du	14-juil	au	15-juil.	25-juil.

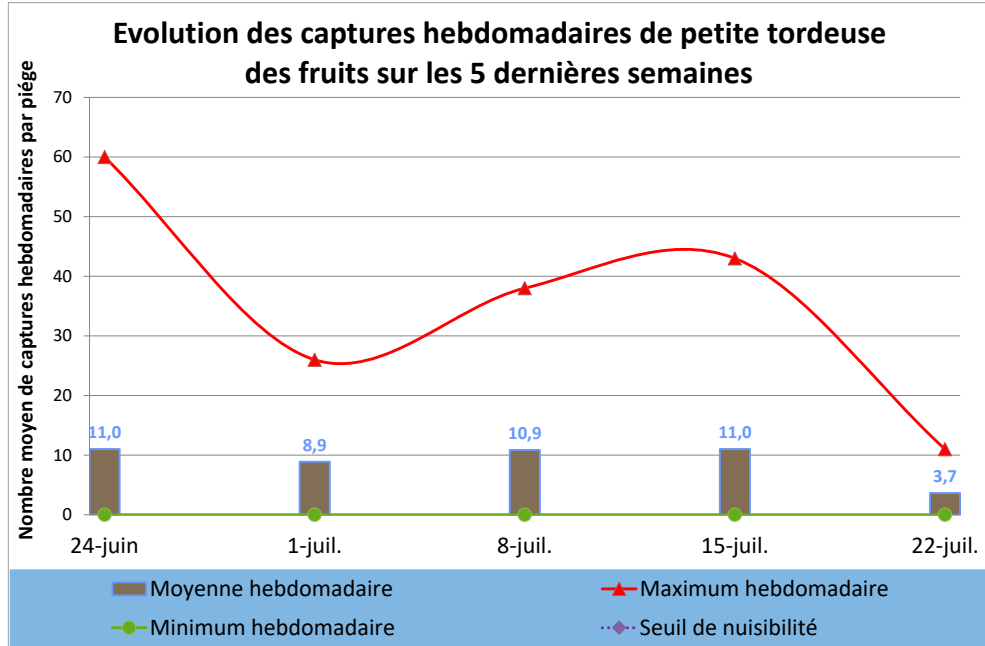
Petite tordeuse des fruits. Grapholita Lobarzewskii.



Adultes



FREDON NPdC



Etat des lieux en parcelle,

Les captures de la petite tordeuse des fruits ont connu une nette baisse au cours de la semaine dernière sur la plupart des secteurs de la région. Avec 3,7 papillons par piège et par semaine, le vol concerne désormais à un nombre plus restreint de parcelles.

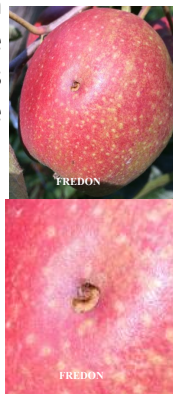
65% des parcelles du réseau de piégeage ont été concernés par la présence du ravageur sur la période, soit une baisse de près de 16% par rapport à il y a quinze jours.

Les secteurs de La Bassée et de Flandre Intérieure ont été les plus sensibles au cours de la semaine dernière.

Analyses des risques,

Attention les premiers dégâts de la petite tordeuse des fruits (point de pénétration propre & en spirale) sont désormais bien visibles, attention à ne pas confondre avec ceux du carpocapse présents également en parcelles (point de pénétration sale et droit).

Il est très important de suivre le ravageur, particulièrement dans les parcelles sensibles et raisonner son contrôle à l'instar de celui du carpocapse (délai d'incubation notamment).

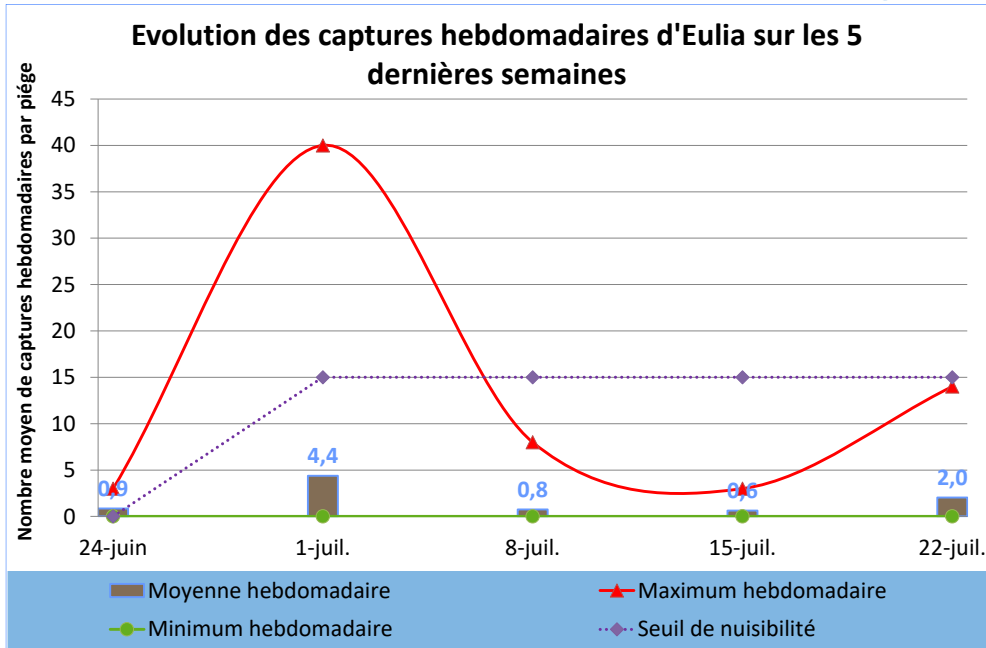
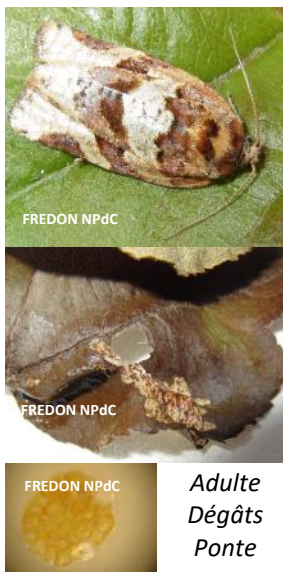


Evolution des captures hebdomadaires de petite tordeuse des fruits	15-juil.	22-juil.	Tendance /S-1
Flandre Maritime (59)		0,0	
Flandre Intérieure (59-62)	8,5	9,0	↗
Lille Sud (59)			
Montreuillois (62)	6,0	0,0	↘
La Bassée (59)	8,0	11,0	↗
Hainaut (59)	0,0	0,0	↔
Abbevillois (80-62)	3,0	0,0	↘
Arrageois (62)	26,0		
Cambrésis (59)			
Avesnois (59)	10,0	4,0	↘
Amiénois (80)			
Thiérache (59-02)	16,1	4,3	↘
Picardie Verte (80-60)	3,0	5,0	↗
Neslois (80-60-02)	0,0		
St Quentinnois (02)			
Laonnois (02)	12,5	5,0	↘
Montdidérien (80-60)			
Beauvaisis (60)		4,0	
Soissonnais (60-02)	5,0	0,0	↘
Senlisien (60)			
Omois (02)		0,0	

Seuil de nuisibilité :

Il n'existe pas à ce jour en France un seuil validé pour ce ravageur.

Eulia



Etat des lieux en parcelle,

Les captures d’eulia ont été en hausse au cours de la semaine dernière, sur un nombre constant de parcelles du réseau de piégeage régional. Ces émergences ont été constatées sur la plupart des secteurs de la région, dans les parcelles déjà concernées par la présence du ravageur les semaines passées.

Les niveaux de prises ont été en moyenne de 2,0 papillons par piège sur la semaine passée tout en concernant à peine 33% des parcelles du réseau de piégeage régional.

Analyses des risques,

Il faut rester attentif à toute reprise de vol d’eulia, car c’est au cours de son second vol que le ravageur engendre les dégâts les plus dommageables.

Restez attentifs sur l’ensemble du territoire.

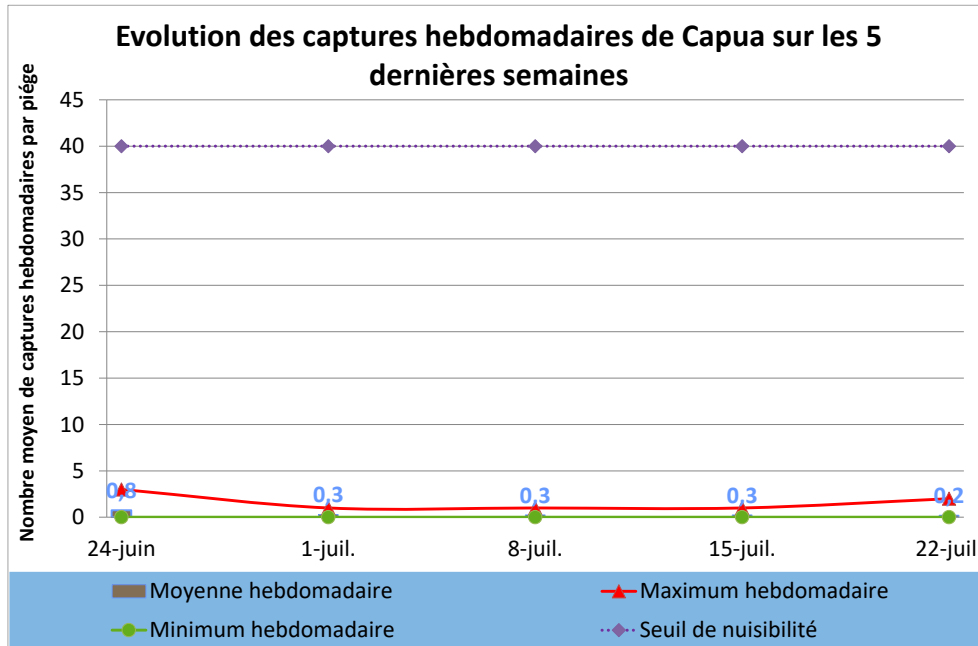
Evolution des captures hebdomadaires d'Eulia	15-juil.	22-juil.	Tendance /S-1
Flandre Maritime (59)	3,0	0,0	↘
Flandre Intérieure (59-62)	1,0	0,0	↘
Lille Sud (59)			
Montreuillois (62)	0,0	0,0	↔
La Bassée (59)	1,0	3,0	↗
Hainaut (59)	1,0	3,0	↗
Abbevillois (80-62)	0,0	0,0	↔
Arrageois (62)	0,0		
Cambrésis (59)			
Avesnois (59)	3,0	14,0	↗
Amiénois (80)	0,0	0,0	↔
Thiérache (59-02)	0,7	2,9	↗
Picardie Verte (80-60)	0,0	0,0	↔
Neslois (80-60-02)	0,0	0,0	↔
St Quentinnois (02)			
Laonnois (02)	0,0	0,5	↗
Montdidérien (80-60)	0,0		
Beauvaisis (60)		8,0	
Soissonnais (60-02)	0,0	0,0	↔
Senlisien (60)			
Omois (02)		0,0	

Seuil de nuisibilité :
Aucun seuil n’est validé en France pour le premier vol.

Capua



Adulte



Etat des lieux en parcelle,

Les captures et le nombre de parcelles concernées par la présence de capua ont été très stables et faibles au cours de la semaine dernière.

Le niveau moyen de captures à l'échelle du réseau régional a été inférieur au seuil de nuisibilité au cours de la semaine passée.

Analyses des risques,

Aucun secteur n'a été concerné par un dépassement du seuil de nuisibilité pour le moment.

Il est nécessaire de maintenir la surveillance des pièges.

Aucun dégât imputable à capua n'a pour l'heure été observé en parcelle au cours de la semaine dernière.

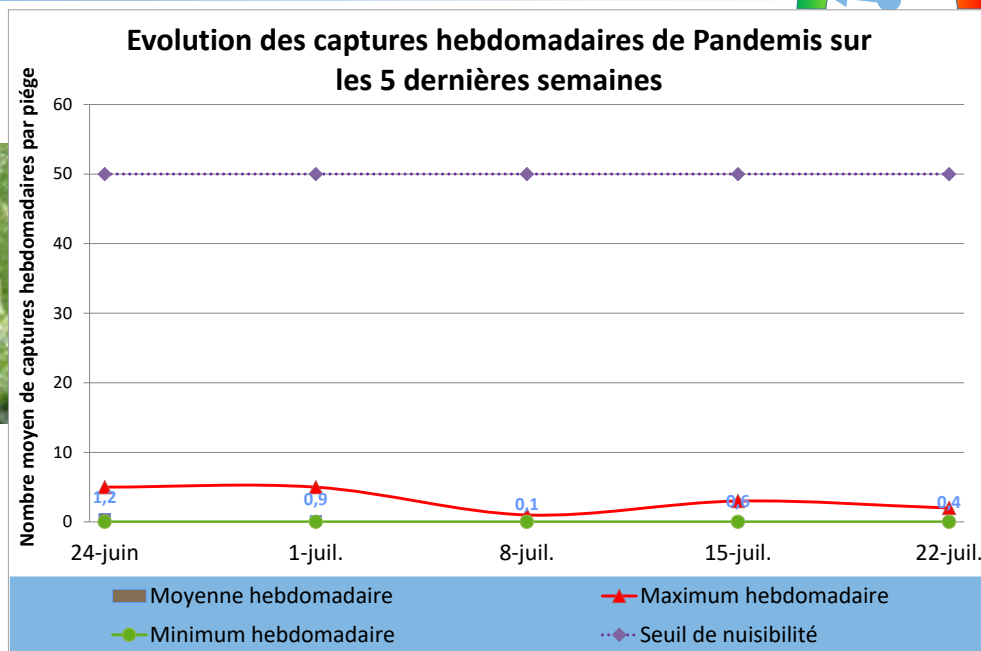
Evolution des captures hebdomadaires de Capua	15-juil.	22-juil.	Tendance /S-1
Flandre Maritime (59)		0,0	
Flandre Intérieure (59-62)			
Lille Sud (59)			
Montreuillois (62)	0,0	0,0	↔
La Bassée (59)			
Hainaut (59)	1,0	2,0	↗
Abbevillois (80-62)	0,0	0,0	↔
Arrageois (62)			
Cambrésis (59)			
Avesnois (59)			
Amiénois (80)			
Thiérache (59-02)	0,3	0,0	↘
Picardie Verte (80-60)			
Neslois (80-60-02)	0,0	0,0	↔
St Quentinnois (02)			
Laonnois (02)	0,0	0,0	↔
Montdidérien (80-60)			
Beauvaisis (60)			
Soissonnois (60-02)			
Senlisien (60)			
Omois (02)		0,0	

Seuil de nuisibilité :
40 captures sur une durée de 7 jours

Pandemis



Adultes



Etat des lieux en parcelle,

Les captures de pandemis ont été en légère baisse au cours de la semaine dernière sur l'ensemble du réseau de piégeage.

Flandre intérieure et la Picardie verte ont été concernées par la présence du ravageur au cours de la semaine passée, dans de faibles proportions.

Aucun dégât n'a été à déplorer durant la semaine dernière.

Analyses des risques,

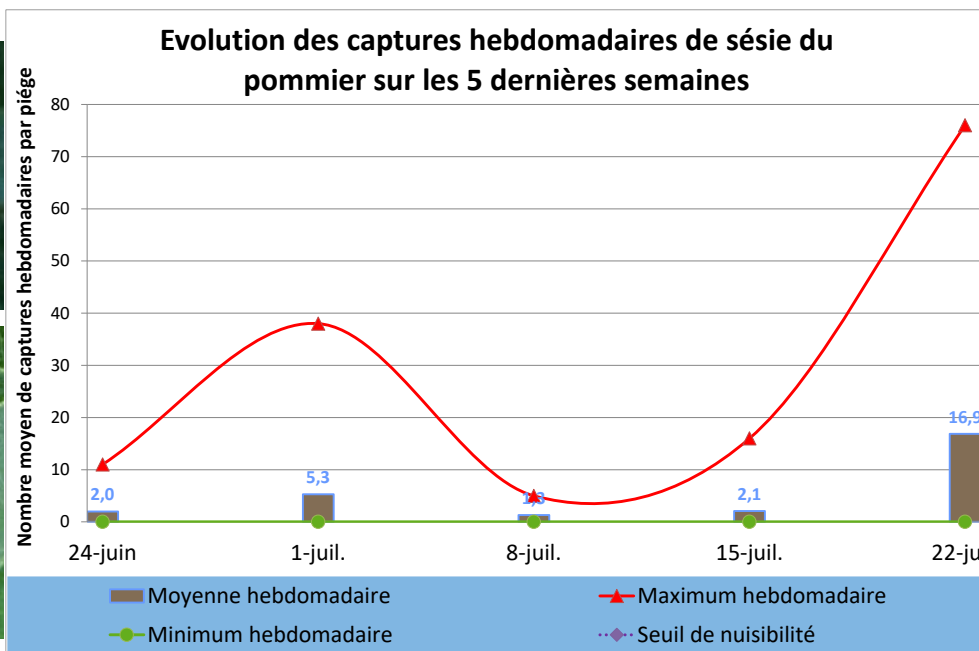
À ce jour, aucun dépassement de seuil n'est à déplorer, il convient cependant de bien surveiller les captures dans la durée (seuil basé sur un cumul de 18 jours).

Evolution des captures hebdomadaires de Pandemis	15-juil.	22-juil.	Tendance /S-1
Flandre Maritime (59)	0,0	0,0	↔
Flandre Intérieure (59-62)	0,0	1,0	↗
Lille Sud (59)			
Montreuillois (62)			
La Bassée (59)			
Hainaut (59)			
Abbevillois (80-62)	2,0	0,0	↘
Arrageois (62)	0,0		
Cambrésis (59)			
Avesnois (59)			
Amiénois (80)			
Thiérache (59-02)	0,0	0,0	↔
Picardie Verte (80-60)	0,0	2,0	↗
Neslois (80-60-02)	0,0		
St Quentinnois (02)			
Laonnois (02)	3,0	0,0	↘
Montdidérien (80-60)			
Beauvaisis (60)			
Soissonnais (60-02)			
Senlisien (60)			
Omois (02)		0,0	

Seuil de nuisibilité :

50 captures cumulées dans les 18 jours suivant la capture du premier papillon.

Sésie du pommier



Etat des lieux en parcelle,

Les captures de sésie du pommier ont été en nette hausse dans les parcelles du réseau régional au cours de la semaine dernière.

Localement, de fortes reprises d'activité ont été observées, à l'instar des Flandres Maritime et Intérieure, ou encore de la Thiérache. Sur les autres secteurs, la situation a été plus calme.

Analyses des risques,

Il est nécessaire de suivre l'évolution des populations via le piégeage, pour opérer ensuite des comptages sur tronc une fois le vol détecté.

Dans les secteurs les plus sensibles, le piégeage alimentaire est une solution efficace. Pensez à remplacer les mélanges en cas de fortes chaleurs. Pour rappel : 85% d'eau + 10% de vin rouge + 5% de cassonade (essais de piégeages massif réalisés en 2006 et 2007 par la FREDON NPdC, cf. fiche technique disponible en ligne).

Evolution des captures hebdomadaires de sésie du pommier	15-juil.	22-juil.	Tendance /S-1
Flandre Maritime (59)	6,0	35,0	↗
Flandre Intérieure (59-62)	0,0	76,0	↗
Lille Sud (59)			
Montreuillois (62)			
La Bassée (59)			
Hainaut (59)	0,0	0,0	↔
Abbevillois (80-62)	2,0	9,0	↗
Arrageois (62)	16,0		
Cambrésis (59)			
Avesnois (59)	1,0		
Amiénois (80)			
Thiérache (59-02)	0,0	10,7	↗
Picardie Verte (80-60)			
Neslois (80-60-02)			
St Quentinnois (02)			
Laonnois (02)			
Montdidérien (80-60)			
Beauvaisis (60)	0,0	0,0	↔
Soissonnais (60-02)	0,0	0,0	↔
Senlisien (60)			
Omois (02)			

Seuil de nuisibilité :

50 dépouilles nymphales / 50 arbres en jeunes parcelles,
200 à 400 dépouilles nymphales / 50 arbres en parcelles de plus de 7 ans

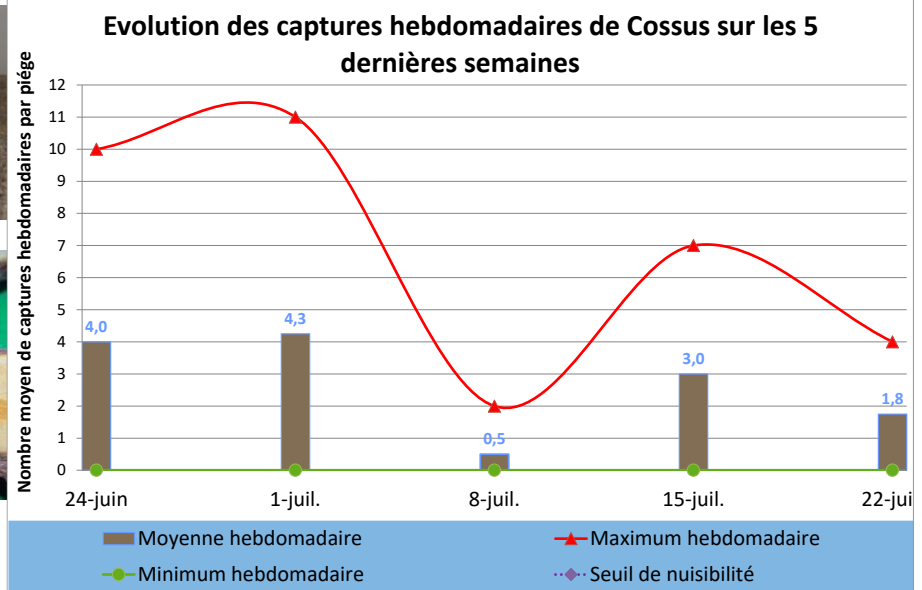
Cossus-Cossus



FREDON NPdC



FREDON NPdC



Les captures de cossus gâte bois ont été en baisse au cours de la semaine dernière dans la quasi-totalité des secteurs de piégeage du réseau à l'exception du secteur de La Bassée. Dans la région, 75% des sites de piégeage sont concernés par la présence du ravageur.

Seuil de nuisibilité :

Il n'existe pas à ce jour de seuil validé en France.

Dès les premiers signes d'infestation d'une parcelle, le piégeage massif (10p/ha) est relativement efficace.

Zeuzère

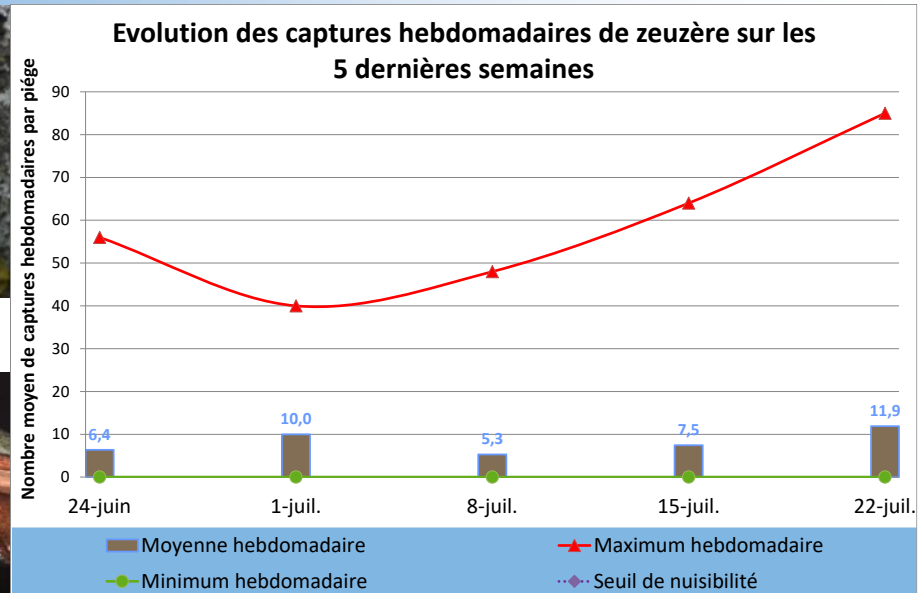


FREDON NPdC

Adulte



FREDON NPdC



Une reprise du vol de la zeuzère s'est poursuivie au cours de la semaine dernière. Des niveaux significatifs de populations ont été observés dans plusieurs parcelles sensibles, notamment dans le secteur du Neslois et de l'Abbevillois. Dans les autres secteurs, les niveaux de captures ont été plus faibles.

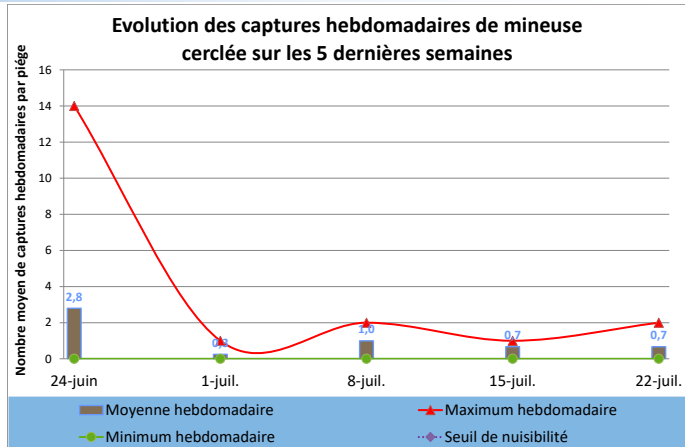
Seuil de nuisibilité :

10% de pousses terminales touchées pour 100 pousses observées à raison de 2 sur 50 arbres

Autres lépidoptères en bref,

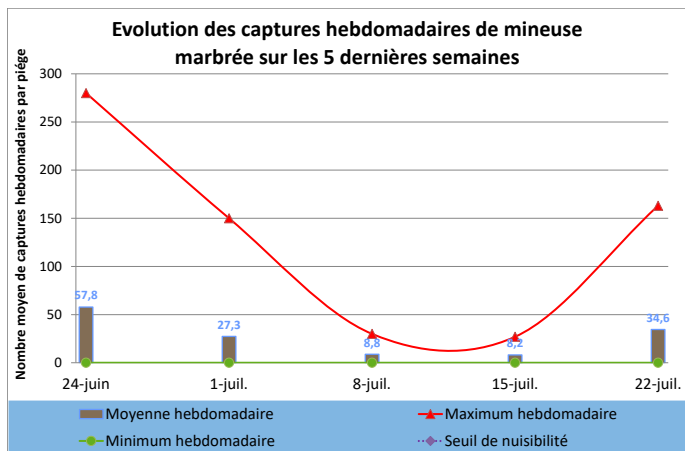
Mineuse cerclée 🍃

Le vol de mineuse cerclée est resté calme au cours de la semaine dernière sur l'ensemble des sites de piégeage du réseau, malgré une très légère augmentation des prises.



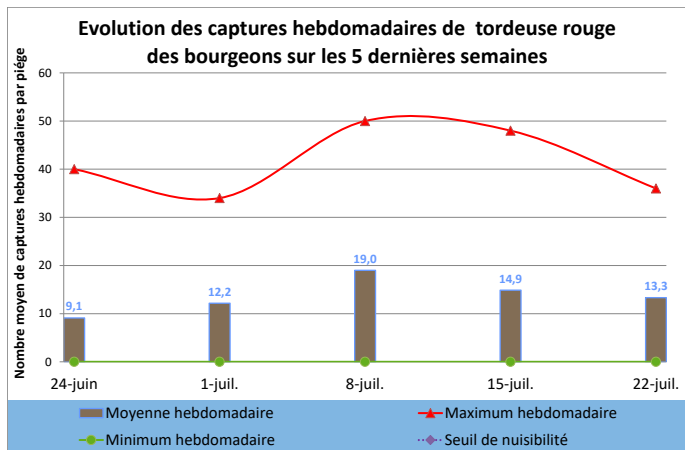
Mineuse marbrée 🍃

Le quatrième semble avoir débuté dans les parcelles les plus sensibles, les températures plus chaudes à venir devraient favoriser l'émergence rapide de la population.



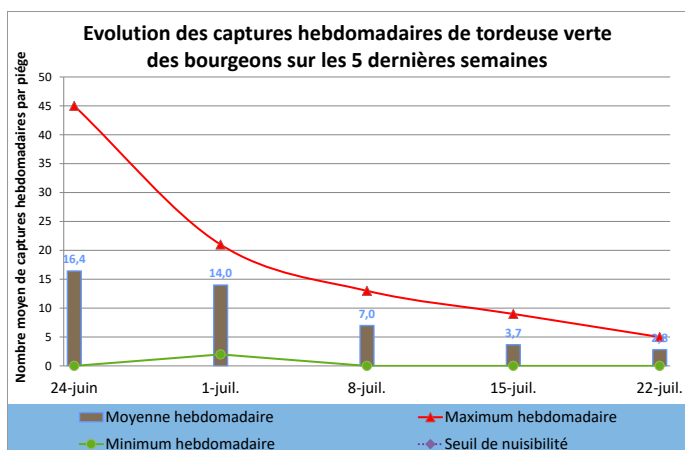
Tordeuse rouge des bourgeons 🍃

Les captures de tordeuses rouges des bourgeons ont été en légère baisse dans de nombreux secteurs de la région au cours de la semaine dernière. Une baisse également des parcelles du réseau concernées par la présence du ravageur a été observée, portant à 50% le pourcentage d'entre-elles ayant détecté le ravageur au cours de la période.



Tordeuse verte des bourgeons 🍃

Le vol de la tordeuse verte des bourgeons a enregistré une nouvelle baisse d'intensité mais une fréquence des parcelles concernées par sa présence inchangée (83% d'entre-elles sur le réseau). 2,8 papillons ont été capturés en moyenne par piège sur la semaine écoulée.



Pathologies

Tavelure

Etat des lieux en parcelle,

Les sorties de taches issues des contaminations primaires sont restées faibles sur la très large majorité des parcelles de la région au cours de la semaine dernière. Localement, certaines parcelles ont vu leur taux de contaminations sur pousses augmenter très symboliquement, notamment sur la Thiérache.

Analyses des risques,

Les dernières taches issues des contaminations primaires sont désormais visibles sur l'ensemble du territoire. Il est donc toujours nécessaire de réaliser des notations afin d'estimer les taux de contaminations en parcelles.

Actuellement et dans les jours à venir, peu de risques de repiquages sont à attendre du fait des conditions extrêmement sèches.

Gestion des risques,

Selon les résultats des notations en parcelles (100 pousses + 1000 fruits à raison respectivement de 2 pousses et 1 chapelet de 20 fruits sur 50 arbres), la protection peut être levée en l'absence de tache. En revanche, en présence de taches, une protection devra être assurée avant chaque épisode pluvieux afin d'éviter les repiquages.

	Evolution des contaminations sur pousse par la tavelure			Evolution des contaminations sur fruit par la tavelure		
	15-juil.	22-juil.	Tendance /S-1	15-juil.	22-juil.	Tendance /S-1
Flandre Maritime (59)		0,0				
Flandre Intérieure (59-62)	0,0	0,0	↔	0,0	0,0	↔
Lille Sud (59)						
Montreuillois (62)						
La Bassée (59)						
Hainaut (59)	0,0	0,0	↔	0,0	0,0	↔
Abbevillois (80-62)						
Arrageois (62)	0,6			1,0		
Cambrésis (59)						
Avesnois (59)						
Amiénois (80)						
Thiérache (59-02)	12,0	13,0	↗	4,0	4,0	↔
Picardie Verte (80-60)						
Neslois (80-60-02)						
St Quentinnois (02)						
Laonnois (02)						
Montdidérien (80-60)						
Beauvaisis (60)						
Soissonnais (60-02)	5,0	5,0	↔	1,0	2,0	↗
Senlisien (60)						
Omois (02)		0,0			0,0	

Prunes

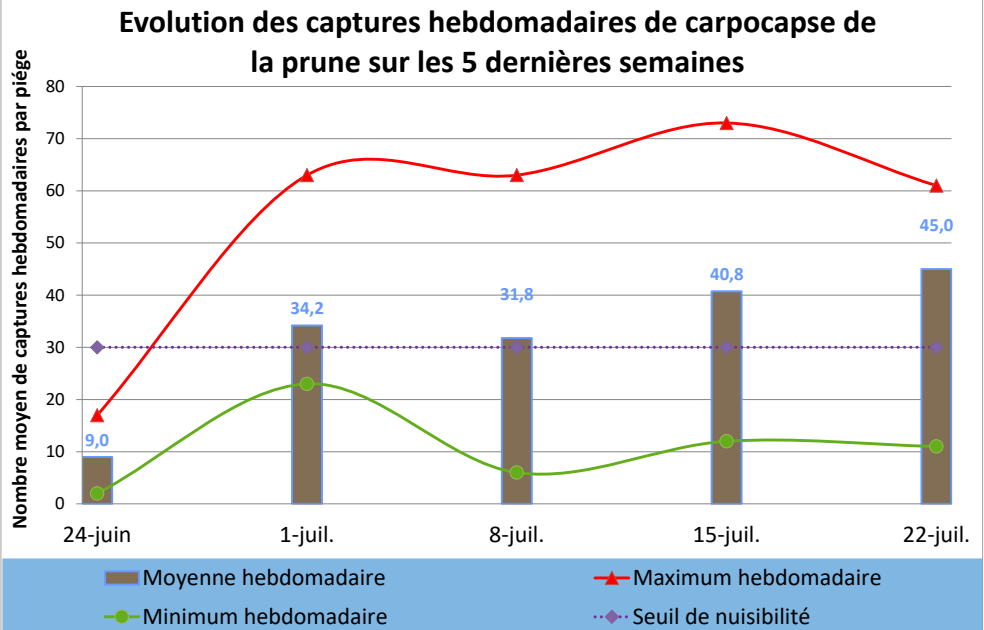
Carpocapse de la prune



Chenille et adulte



FREDON NPdC



Etat des lieux en parcelle,

Alors que les récoltes vont débuter, les captures de carpocapse des prunes ont encore été en hausse, en moyenne, au cours de la semaine dernière, avec des niveaux allant jusque 61 papillons par piège.

Le nombre de captures moyen sur l'ensemble du réseau a été de 45,0 papillons au cours de la semaine dernière, restant par la même au-dessus du seuil de nuisibilité pour la 4^e semaine consécutive.

Analyses des risques,

Le vol reste très important à l'approche de la récolte et bien souvent nettement au-dessus du seuil de nuisibilité. Le second vol du ravageur est le plus préjudiciable du fait de ces dégâts sur fruits. Au regard des conditions de l'année, la période actuelle reste à hauts risques et devraient encore s'aggraver.

Evolution des captures hebdomadaires de carpocapse de la prune	15-juil.	22-juil.	Tendance /S-1
Flandre Maritime (59)			
Flandre Intérieure (59-62)		50,0	
Lille Sud (59)			
Montreuillois (62)			
La Bassée (59)			
Hainaut (59)			
Abbevillois (80-62)	43,0	11,0	↘
Arrageois (62)	12,0	61,0	↗
Cambrésis (59)			
Avesnois (59)		49,0	
Amiénois (80)			
Thiérache (59-02)	54,0	54,0	↔
Picardie Verte (80-60)			
Neslois (80-60-02)			
St Quentinnois (02)			
Laonnois (02)			
Montdidérien (80-60)			
Beauvaisis (60)			
Soissonnais (60-02)			
Senlisien (60)			
Omois (02)			

Seuil de nuisibilité :

30 captures sur une durée de 7 jours

Cerises

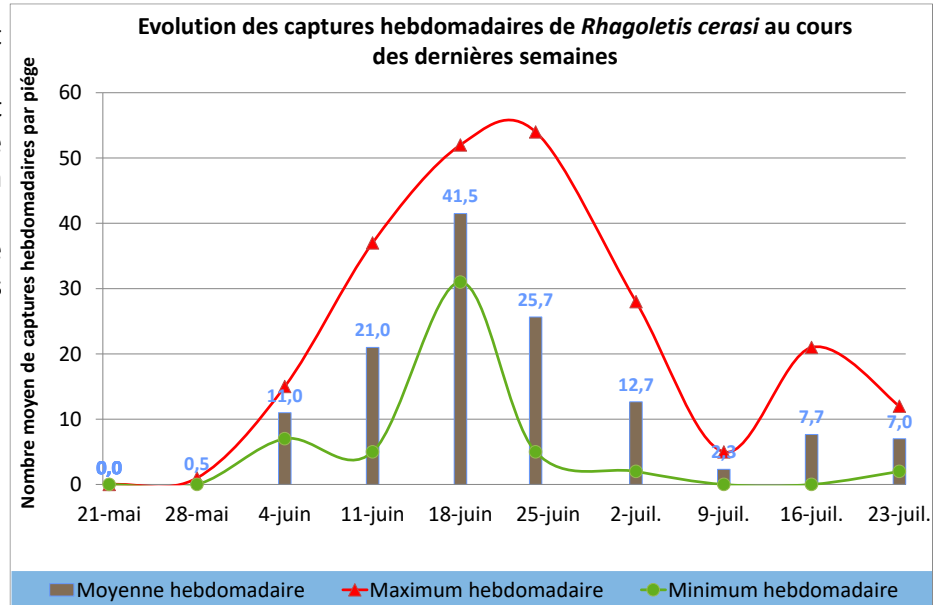
La mouche de la cerise



Etat des lieux en parcelle,

La mouche de la cerise est toujours en vol sur la région. Des captures stables et significatives ont été réalisées au cours de la semaine dernière.

Le niveau moyen de captures est de 7,0 mouches par piège sur la semaine.



Analyses des risques,

Les conditions climatiques actuelles sont toujours très propices à l'évolution des fruits et du ravageur.

La mouche de la cerise adulte mesure environ 3–5 mm et a un corps noir avec une marque jaune caractéristique sur le dos à la base des ailes. Ses ailes transparentes présentent des bandes transversales foncées très typiques.

La ponte a lieu sous l'épiderme de la cerise lorsqu'elle commence à rougir. Les larves éclosent 6 à 12 jours plus tard. Elles creusent une galerie jusqu'au noyau et se nourrissent de la pulpe située tout autour de celui-ci. Leur développement dure environ 3 à 4 semaines. Les larves quittent alors le fruit par un trou et se laissent tomber au sol, où elles s'enfoncent de quelques centimètres pour former leur puppe et hiverner. Sous nos climats, une partie des pupes peut hiverner deux fois, et même trois fois.

Les carabes, les staphylins, les oiseaux ainsi que certains parasites peuvent permettre de réduire les populations du ravageur.

Gestion des risques,

La mise en place de pièges jaunes englués entrecroisés de type Rebell® permet une lutte directe.

Leur installation doit être effective dans les meilleurs délais, faute de ne pas garantir la protection attendue.

Le jaune attire, en effet, ces insectes qui sont capturés dans la glu. Suspendez 2 à 10 pièges croisés à chaque arbre pendant la période de vol.



Mouche de la cerise au stade adulte

(K. Petit, FREDON Nord Pas-de-Calais)



Mouche de la cerise au stade larvaire

(K. Petit, FREDON Nord Pas-de-Calais)

	Flandre Maritime (59)	Flandre Intérieure (59-62)	Lille Sud (59)	Montreuillois (62)	La Bassée (59)	Hainaut (59)	Abbevilleois (80-62)	Arrageois (62)	Cambrésis (59)	Avesnois (59)	Amiénois (80)	Thiérache (59-02)	Picardie Verte (80-60)	Neslois (80-60-02)	St Quentinnois (02)	Laonnois (02)	Montdidérien (80-60)	Beauvaisis (60)	Soissonnais (60-02)	Senlisien (60)	Omois (02)
Capua	0		0		2	0					0		0		0						0
Tendance			↔	↔	↗	↔					↘		↔		↔						
Carpocapse	0	0,5	3	5	4	0,4				12	40	0,7	0	0		1,5		1	0		0
Tendance	↔	↗	↗	↘	↘	↘				↗	↗	↘	↘	↔		↘				↔	
Cossus	1	2			4							0									
Tendance	↘	↘			↗							↔									
Eulia	0	0	0	3	3	0				14	0	2,9	0	0		0,5		8	0		0
Tendance	↘	↘	↔	↗	↗	↔				↗	↔	↗	↔	↔		↗				↔	
Mineuse C					0							2								0	
Tendance					↘							↗								↔	
Mineuse M	0				10							82								0	
Tendance	↘				↗							↗								↔	
Pandemis	0	1				0						0	2			0					0
Tendance	↔	↗				↘						↔	↗			↘					
Petite Tordeuse des Fruits	0	9	0	11	0	0				4		4,3	5			5		4	0		0
Tendance		↗	↘	↗	↔	↘				↘		↘	↗			↘			↘		
Sésie du pommier	35	76				0	9					11							0	0	
Tendance	↗	↗				↔	↗					↗							↔	↔	
Tordeuse rouge des bourgeons				33		0				11		18	0								
Tendance				↘		↔				↘		↘	↘								
Tordeuse verte des bourgeons				4						5		1	3			0		4			
Tendance				↔						↘		↘	↗			↘					
Zeuzère	1	0			1		17			2		1		85		0			0		
Tendance	↔	↔			↔		↗			↗		↗		↗		↔			↔		
Puceron cendré		1				10		0				0							1		0
Tendance						↔		↔				↔									
Puceron lanigère						0		0													0
Tendance						↔		↘													
Tavelure pousse	0	0				0						13								5	0
Tendance	↔	↔				↔						↗								↔	
Tavelure fruits		0				0						4								2	0
Tendance		↔				↔						↔								↗	
Oïdium						0		0				0									0
Tendance						↔		↔				↔									
Carpocapse Prune		50					11	61				54									
Tendance							↘	↗				↔									

Suivi des lépidoptères

La semaine prochaine, est à prévoir :
le renouvellement des capsules pour les pièges

1 capua



Informations pratiques

- ☉ Ce bulletin est produit sur base d'informations ponctuelles. Il donne une tendance de la situation sanitaire régionale; celle-ci ne peut être transposée telle quelle à chacune des parcelles. Il convient donc avant chaque prise de décision d'intervention, d'aller observer les parcelles ou zones concernées.
- ☉ Des pratiques alternatives aux traitements notamment autres que ceux de biocontrôle existent, elles sont disponibles sur le site Ecophyto-PIC : <http://arboriculture.ecophytopic.fr/arboriculture>
- ☉ De même, il existe des produits de biocontrôle autorisés pour certains usages. Vous pouvez retrouver la liste des produits de biocontrôle à jour à l'adresse suivante : [http://www.ecophytopic.fr/tr/methodes-de-lutte/biocontrôle](http://www.ecophytopic.fr/tr/methodes-de-lutte/biocontrole).
- ☉ Vous retrouverez également ponctuellement des liens relatifs à des méthodes alternatives dans ce BSV dans la rubrique « gestion des risques »

Informations pratiques

Accédez aux autres éditions du BSV :

- ☉ <http://draaf.hauts-de-france.agriculture.gouv.fr/Bulletins-de-sante-du-vegetal-BSV>
- ☉ <http://www.agriculture-npdC.fr/bulletin-sante-vegetal.html>
- ☉ <http://www.hautsdefrance.chambres-agriculture.fr/techniques-productions/cultures/bulletins-de-sante-du-vegetal/>

Action pilotée par le ministère chargé de l'agriculture et le ministère de l'écologie, avec l'appui financier de l'AFB, par les crédits issus de la redevance pour pollutions diffuses attribués au financement du plan Ecophyto.

Ce bulletin est rédigé à partir d'observations ponctuelles réalisées sur un réseau de parcelles. Il donne la tendance de la situation sanitaire. Toutefois celle-ci ne peut être transposée telle quelle à chacune des parcelles.

Directeur de la publication : Christophe BUISSET - Président de la Chambre Régionale d'Agriculture Hauts-de-France.

Animateurs filières et rédacteurs : Ludovic TOURNANT - FREDON Nord-Pas de Calais - co-animateur Picardie des filières pommes et poires : François Hanquart FREDON Picardie.

Bulletin édité sur la base des observations réalisées par les partenaires du réseau Haut-de-France : producteurs, Techniciens, FREDON Nord Pas-de-Calais, FREDON Picardie.

Coordination et renseignements : Jean Pierre Pardoux - Chambre d'Agriculture de la Somme, Samuel Bueche - Chambre d'Agriculture du Nord - Pas de Calais

Mise en page et diffusion : Ludovic TOURNANT - FREDON Nord-Pas de Calais

Publication gratuite, disponible sur les sites Internet de la [DRAAF Nord-Pas-de-Calais-Picardie](http://draaf.nord-pas-de-calais-picardie.fr) et des [Chambre d'Agriculture Hauts-de-France](http://chambre-agriculture-hauts-de-france.fr)