



Ce bulletin est produit à partir d'observations ponctuelles. Il donne une tendance de la situation sanitaire régionale : celle-ci ne peut pas être transposée telle quelle à chacune des parcelles.

Pépins : Pommes - Poires

Stades phénologiques

Apparition des boutons floraux en poire

Apparition des boutons floraux en pomme



Evolution comparative de la phénologie : avance significative



Températures minimales : périodes de gel enregistrées

Pathologies



Tavelure : nouvelles périodes de contaminations sur l'ensemble des secteurs, Risques sur quasiment tous les secteurs (fonction de la phénologie parcellaire)

Ravageurs



Acarien rouge : pas encore d'éclosion



Cécidomyie des poirettes : vol non débuté



Anthonyme du pommier : dépassements de seuils enregistrés en région



Puceron cendré : premières fondatrices observées

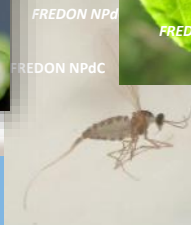
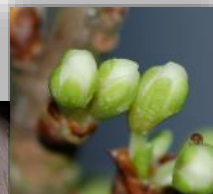
Noyau : Pruniers—Cerisiers

Stades phénologiques

Apparition des boutons floraux en prunier

Apparition des boutons floraux en cerisier

Devenez observateur!



Informations pratiques

☼ Ce bulletin est produit sur base d'informations ponctuelles. Il donne une tendance de la situation sanitaire régionale; celle-ci ne peut être transposée telle quelle à chacune des parcelles. Il convient donc avant chaque prise de décision d'intervention, d'aller observer les parcelles ou zones concernées.

☼ Des pratiques alternatives aux traitements notamment autres que ceux de biocontrôle existent, elles sont disponibles sur le site Ecophyto-PIC : <http://arboriculture.ecophytopic.fr/arboriculture>

☼ Vous retrouverez également ponctuellement des liens relatifs à des méthodes alternatives dans ce BSV dans la rubrique « gestion des risques »

Informations pratiques

Accédez aux autres éditions du BSV :

☼ <http://draaf.hauts-de-france.agriculture.gouv.fr/Bulletins-de-sante-du-vegetal-BSV>

☼ <http://www.agriculture-npd.fr/bulletin-sante-vegetal.html>

☼ <http://www.hautsdefrance.chambres-agriculture.fr/techniques-productions/cultures/bulletins-de-sante-du-vegetal/>

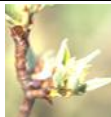



Pépins : Pommès - Poires

Stades phénologiques - seuils de sensibilité au gel



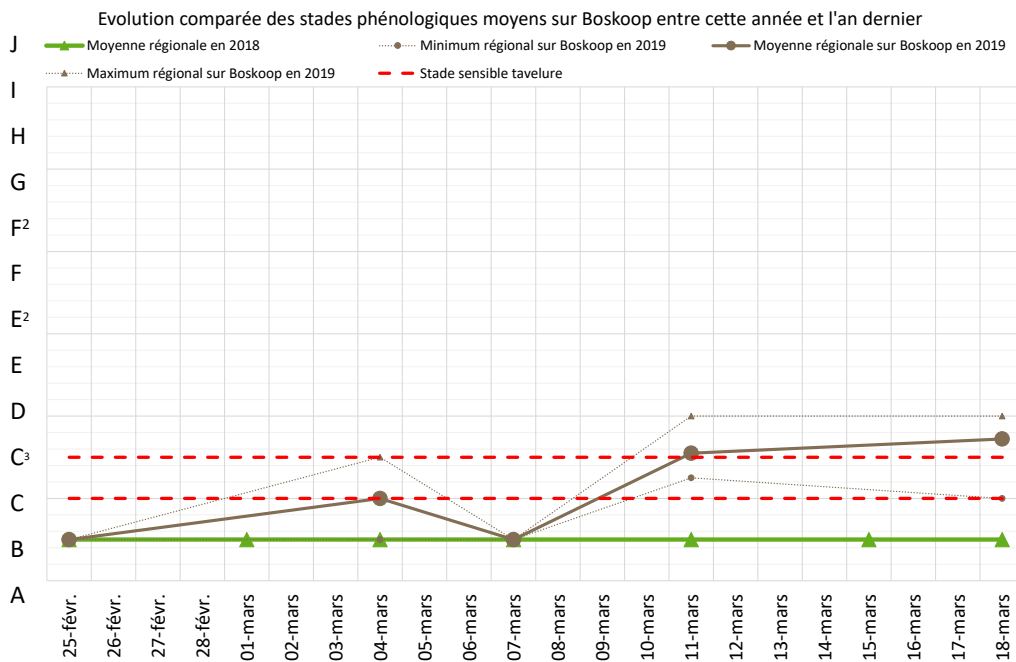
Postes d'observations	BOSKOOP	JONAGOLD	IDARED	ELSTAR	COX'S ORANGE	COMICE	CONFERENCE
Flandre Maritime (59)							
	D -3,5°C	C3 -4,0°C	D -3,5°C	C -4,0°C	C -4,0°C	- -	- -
Flandre Intérieure (59-62)	- -	- -	- -	- -	- -	- -	- -
Lille sud (59)	- -	- -	- -	- -	- -	- -	- -
Montreuillois (62)	- -	- -	- -	- -	- -	- -	- -
La Bassée (59)	- -	- -	- -	- -	- -	- -	- -
Hainaut (59)							
	C -4,0°C	C3 -4,0°C	C3 -4,0°C	B -7,0°C	C3 -4,0°C	D -4,5°C	D -4,5°C
Abbevillois (80-62)							
	D -3,5°C	D -3,5°C	D -3,5°C	D -3,5°C	D -3,5°C	D3 -°C	D3 -°C
Arrageois (62)							
	D -3,5°C	C3 -4,0°C	D -3,5°C	- -	D -3,5°C	C3 -6,0°C	D -4,5°C
Cambrais (59)	- -	- -	- -	- -	- -	- -	- -
Avesnois (59)	- -	- -	- -	- -	- -	- -	- -

Pépins : Pommes - Poires

Postes d'observations	BOSKOOP	JONAGOLD	IDARED	ELSTAR	COX'S ORANGE	COMICE	CONFERENCE
Amiénois (80)							
	D -3,5°C	D -3,5°C	- -	- -	- -	- -	D3 -°C
Thiérache (59-02)							
	C3 -4,0°C	C3 -4,0°C	C3 -4,0°C	B -7,0°C	- -	C3 -6,0°C	D -4,5°C
Picardie Verte (80-60)							
	- -	- -	- -	- -	- -	- -	- -
Neslois (80-60-02)							
	C3 -4,0°C	C3 -4,0°C	C3 -4,0°C	C -4,0°C	C -4,0°C	- -	D -4,5°C
St Quentinnois (02)							
	- -	- -	- -	- -	- -	- -	- -
Laonnois (02)							
	- -	- -	- -	- -	- -	- -	- -
Montdidérien (80-60)							
	- -	- -	- -	- -	- -	- -	- -
Beauvaisis (60)							
	- -	- -	- -	- -	- -	- -	- -
Soissonnais (60-02)							
	C3 -4,0°C	C3 -4,0°C	C3 -4,0°C	C3 -4,0°C	- -	D -4,5°C	D -4,5°C
Senlisien (60)							
	- -	- -	- -	- -	- -	- -	- -
Omois (02)							
	D -3,5°C	C3 -4,0°C	D -3,5°C	C -4,0°C	- -	C3 -6,0°C	C3 -6,0°C

Evolution comparative de la phénologie

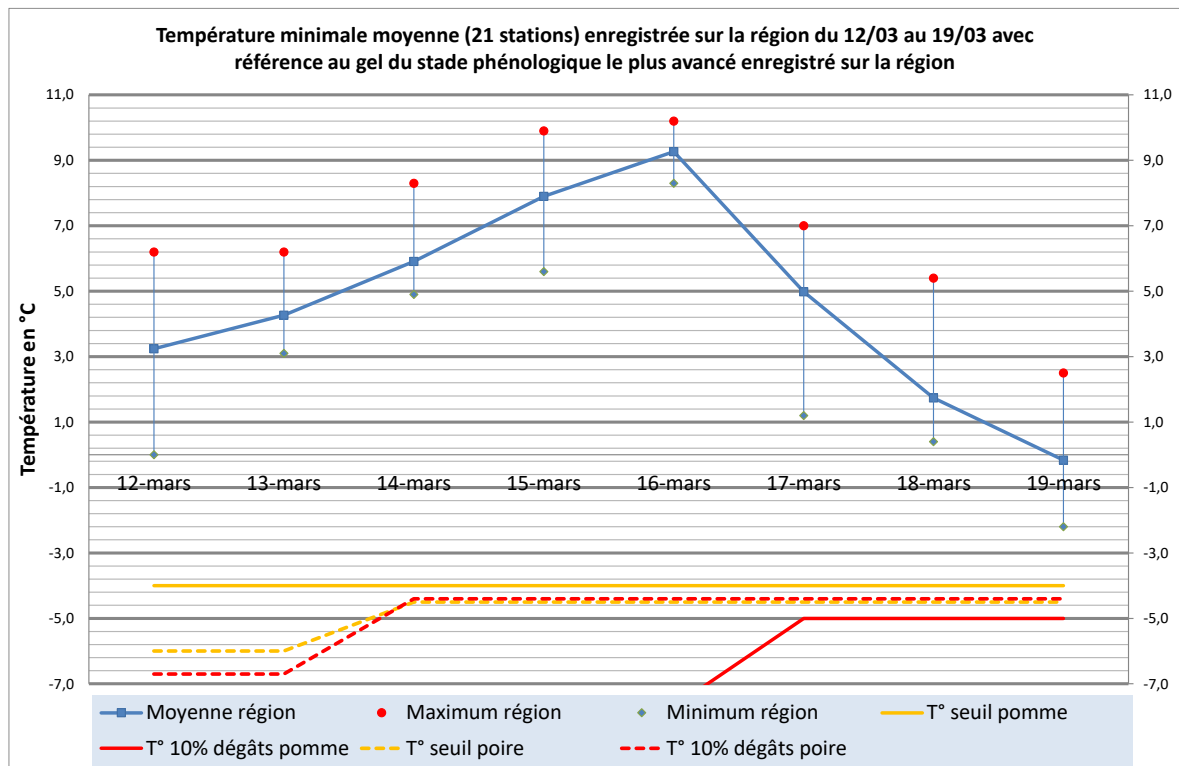
L'avance des stades phénologiques comparativement à l'an dernier tend à se maintenir malgré la faible évolution enregistrée au cours de la semaine dernière. Les stades de sensibilités à la tavelure sont donc atteints pour les variétés les plus précoces.



Températures minimales



Des gelées nocturnes ont été enregistrées au cours de la nuit dernière dans plusieurs secteurs de la région. Les températures ont été, compte tenu du développement végétatif actuel, sans conséquence grave sur la production. De nouvelles périodes de gel ne sont pas à exclure avant la fin de semaine prochaine, selon Météo France, dans les secteurs les plus froids de la région.



Pathologies

Tavelure



Etat des lieux en parcelle,

Les conditions climatiques des jours précédents ont été particulièrement perturbées. Elles ont engendré de nombreux épisodes pluvieux ponctués de coups de vent importants, asséchant parfois le feuillage sur une courte durée, mais parfois suffisante pour stopper la germination des ascospores projetées.

La persistance de l’humectation du feuillage sur certains secteurs a permis, à la longue, l’apparition de périodes de contaminations à risque. Au cours des derniers jours la chute des températures a été très défavorable à la maladie et n’a pas permis la germination des spores projetées faute de température suffisante.

Soyez vigilants, car les seuils de sensibilité à la maladie sont désormais atteints dans la plupart des parcelles. Toutefois, un raisonnement peut encore s’opérer à l’échelle des variétés (certaines n’ayant pas atteint le stade de sensibilité sur quelques secteurs).

La présence du vent fort qui limitait la durée d’humectation du feuillage, ne devrait plus être d’actualité pour les jours à venir. Il convient donc d’être vigilant quant aux bruines et fortes rosées matinales. De plus, il faut noter une hausse relative des températures qui accélérera la vitesse de germination des spores.

Attention tout de même, car certains secteurs sont toujours sous l’emprise d’une période de contaminations pour le moment.

Analyses des risques,

Pour rappel, les premiers risques de contaminations par la tavelure nécessitent en plus de conditions climatiques favorables, à la fois la maturité des périthèces **et** le franchissement du stade phénologique de sensibilité (C-C3 sur pommier et C3-D sur poirier) acquis sur l’ensemble des variétés.



Stades phénologiques C (à gauche) et C₃ sur pommier

Stades phénologiques C₃ (à gauche) et D sur poirier

Les quantités d’eau enregistrées durant les dernières périodes de contaminations vont de 0,2 mm à 36,5 mm pour une moyenne régionale de 6,08 mm.

Les stocks projetables sont à ce jour, de 0,41 % en moyenne, variant selon les secteurs de 0,02% à 0,64%.

Au cours des dernières périodes de contaminations, les taux de projections s’échelonnent de 0,21% à **1,68 %** pour une moyenne de 0,59%.

Les tableaux en pages suivantes vous résument les situations actualisées et prévisionnelles en fonction des secteurs géographiques (données issues de la modélisation et des réseaux agrométéorologiques).

Gestion des risques,

Actuellement, il n’est pas trop tard pour avoir une action sur le lit de feuilles, source des contaminations de l’année. [Cf. étude TransBioFruit P54-55](#), « les principales clés du verger bio transfrontalier ».

Zones géographiques	Début de période	Fin de période	Risque associé pour le moment	% d'ascospores projetées		Stock d'ascospores projetables pour le moment	Précipitations associées à cette période pour le moment en mm	Somme des degrés heures depuis le début de la période jusqu'à 8h ce matin
				associées à cette période pour le moment	depuis début contaminations primaires selon la modélisation de ce jour			
Soissonnais (60-02)	15-mars 1 h	16-mars 7 h	GRAVE	0,35	4,19	0,06	2,5	1089
	17-mars 4 h	18-mars 13 h	Assez Grave	1,68			11,5	297
Senlisien (60)	14-mars 5 h	15-mars 7 h	GRAVE	0,38	4,62	0,35	7,8	9
	17-mars 4 h	18-mars 12 h	Assez Grave	1,52			9,4	1023
	19-mars 8 h	en cours	Nul	0,37			0,2	
Omois (02)	14-mars 5 h	15-mars 8 h	Assez Grave	0,61	3,94	0,62	12,5	
	17-mars 5 h	17-mars 15 h	Nul	1,36			7,5	

Modélisation Tavelure

Zones géographiques	Début de période	Fin de période	Risque associé pour le moment	% d'ascospores projetées		Stock d'ascospores projetables pour le moment	Précipitations associées à cette période pour le moment en mm	Somme des degrés heures depuis le début de la période jusqu'à 8h ce matin
				associées à cette période pour le moment	depuis début contaminations primaires selon la modélisation de ce jour			
Flandre Maritime (59)	15-mars 1 h	16-mars 7 h	GRAVE	0,74	3,11	0,64	5,4	866
	17-mars 1 h	17-mars 10 h	Nul	0,46			0,8	
	17-mars 18 h	18-mars 0 h	Nul	0,37			1,0	
Flandre Intérieure (59-62)	15-mars 0 h	15-mars 5 h	Nul	0,35	3,28	0,31	5,5	
	17-mars 1 h	17-mars 5 h	Nul	0,90			1,5	
	17-mars 18 h	18-mars 11 h	Nul	0,37			1,5	
Lille Sud (59)	15-mars 1 h	15-mars 5 h	Nul	0,34	3,49	0,26	12,0	
	15-mars 20 h	15-mars 22 h	Nul	0,39			1,0	
	17-mars 3 h	17-mars 4 h	Nul	0,50			0,5	
	17-mars 19 h	18-mars 13 h	Nul	0,65			3,0	
Montreuillois (62)	dna	dna	dne	dne	dne	dne	dna	
La Bassée (59)	15-mars 1 h	16-mars 4 h	GRAVE	0,34	3,27	0,56	6,5	831
	17-mars 3 h	17-mars 11 h	Nul	0,89			1,0	
	17-mars 19 h	18-mars 13 h	Nul	0,39			1,5	
Hainaut (59)	15-mars 2 h	16-mars 5 h	GRAVE	0,40	3,73	0,35	12,5	808
	17-mars 3 h	17-mars 4 h	Nul	0,53			1,5	
	17-mars 19 h	17-mars 20 h	Nul	0,41			1,5	
	18-mars 11 h	18-mars 12 h	Nul	0,28			0,5	
Abbevillois (80-62)	14-mars 4 h	16-mars 14 h	GRAVE	1,22	4,73	0,50	20,0	1141
	17-mars 2 h	17-mars 20 h	Léger	0,54			2,8	
	19-mars 6 h	en cours	Nul	1,18			0,2	
Arrageois (62)	14-mars 3 h	16-mars 7 h	GRAVE	0,80	2,98	0,02	21,0	950
	17-mars 2 h	17-mars 13 h	Nul	0,44			2,0	
	17-mars 20 h	18-mars 7 h	Nul	0,54			4,5	
Cambrésis (59)	15-mars 2 h	16-mars 6 h	GRAVE	0,38	3,88	0,47	5,8	823
	17-mars 4 h	17-mars 5 h	Nul	0,51			1,0	
	17-mars 21 h	18-mars 15 h	Nul	0,40			4,8	
	19-mars 7 h	en cours	Nul	0,63			0,2	

dna : données non accessibles, problème technique / dne : données non évaluables

* : données obtenues par triangulation

Zones géographiques	Début de période	Fin de période	Risque associé pour le moment	% d'ascospores projetées		Stock d'ascospores projetables pour le moment	Précipitations associées à cette période pour le moment en mm	Somme des degrés heures depuis le début de la période jusqu'à 8h ce matin
				associées à cette période pour le moment	depuis début contaminations primaires selon la modélisation de ce jour			
Avesnois (59)	12-mars 17 h	16-mars 8 h	GRAVE	0,83	3,03	0,49	36,5	1140
	17-mars 4 h	17-mars 15 h	Nul	0,44			1,0	
	17-mars 21 h	18-mars 14 h	Nul	0,37			1,5	
Amiénois (80)	14-mars 3 h	16-mars 6 h	GRAVE	0,76	2,57	0,41	29,5	949
	17-mars 2 h	17-mars 14 h	Nul	0,42			1,0	
	17-mars 21 h	18-mars 11 h	Nul	0,29			4,5	
Thiérache (59-02)	14-mars 6 h	14-mars 21 h	Léger	1,20	6,99	0,48	12,4	261
	15-mars 2 h	16-mars 10 h	GRAVE	0,85			10,0	
	17-mars 5 h	18-mars 8 h	Léger	0,68			2,8	
	18-mars 15 h	en cours	Nul	0,32			0,4	
Picardie Verte (80-60)	14-mars 3 h	16-mars 10 h	GRAVE	0,71	3,57	0,31	15,8	
	17-mars 3 h	17-mars 12 h	Nul	0,50			5,4	
	17-mars 12 h	18-mars 8 h	Nul	0,29			1,0	
	19-mars 8 h	en cours	Nul	0,32			0,2	
							7,2	
Neslois (80-60-02)	14-mars 6 h	16-mars 6 h	GRAVE	0,71	3,48	0,23	12,0	1025
	17-mars 3 h	17-mars 12 h	Nul	0,82			4,0	
	17-mars 23 h	18-mars 11 h	Nul	0,34			3,0	
St Quentinnois (02)	15-mars 1 h	16-mars 2 h	Assez Grave	0,33	3,39	0,46	7,0	822
	17-mars 4 h	17-mars 8 h	Nul	0,52			1,0	
	17-mars 21 h	18-mars 11 h	Nul	0,34			4,0	
Laonnois (02)	14-mars 4 h	16-mars 8 h	GRAVE	0,64	3,10	0,49	15,0	955
	17-mars 4 h	17-mars 13 h	Nul	0,50			3,0	
	17-mars 22 h	18-mars 11 h	Nul	0,35			4,0	
							282	
Montdidérien (80-60)	14-mars 5 h	15-mars 3 h	Assez Grave	0,50	2,89	0,56	9,0	976
	17-mars 2 h	18-mars 9/	Léger	1,14			3,5	
Beauvaisis (60)	14-mars 3 h	16-mars 6 h	GRAVE	0,29	3,28	0,57	10,0	
	17-mars 3 h	17-mars 14 h	Nul	0,94			8,0	
	17-mars 22 h	18-mars 9 h	Nul	0,21			0,5	
							274	

dna : données non accessibles, problème technique / dne : données non évaluables

* : données obtenues par triangulation

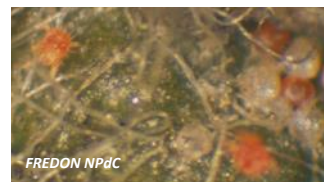
Acariens rouges



Nos suivis en laboratoire des éclosions d'acariens rouges n'ont pas mis en évidence le début des éclosions.

Il est donc encore possible de réaliser vos comptages d'hiver, afin de situer vos parcelles dans une classe de stratégie.

Nos prochains bulletins vous tiendront informés de l'évolution de la situation.



Adultes d'acariens rouges

Seuil de nuisibilité :

Sur base des comptages d'œufs hivernaux (5 bourgeons de plus de 2 ans, sur 20 rameaux)

Classe 1 : plus de 60% de bourgeons portant plus de 10 œufs : risque important

Classe 2 : entre 30 et 60% de bourgeons portant plus de 10 œufs : risque modéré

Classe 3 : moins de 30% de bourgeons portant plus de 10 œufs : risque faible

Cécidomyie des poirettes



Etat des lieux en parcelle,

Le vol du ravageur fait l'objet de suivis en parcelles de référence. À ce jour nos derniers relevés ne font pas état de la présence de la cécidomyie des poirettes en parcelles. En revanche, d'autres cécidomyies sont tout de même en vol, attention à ne pas les confondre.

Nuisibilité

Les femelles vont pondre une quinzaine d'œufs par bouton floral très rapidement après leur envol. Elles sélectionneront les variétés au stade phénologique D3 durant leur vol, d'où une certaine variabilité des variétés touchées selon les années.

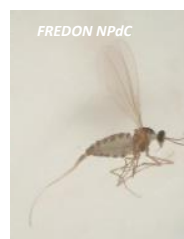
Analyses des risques,

Le ravageur n'est pas encore en vol à ce jour. Attention cependant, ce ravageur ne vole que durant une, voire deux semaines. Nos prochains bulletins vous tiendront informés de l'évolution de la situation.

Gestion des risques,

Le suivi du vol du ravageur est relativement délicat car il passe par une phase de laboratoire pour attester de l'espèce. Néanmoins, l'espèce est sensible au piégeage chromatique jaune.

Pour rappel, pour des taux d'attaques inférieurs à 2% de fruits touchés, la collecte et l'export des fruits hors du verger restent une des techniques les plus économiquement efficaces (*travaux FREDON NPdC, 2008*).



Cécidomyie des poirettes adulte



Poirette calebassée



Asticots dans poirette

Seuil de nuisibilité :

Aucun n'est validé à ce jour durant la période de vol.

Il est fixé en fonction des dégâts enregistrés l'année précédente.

L'évaluation : se réalise sur 1000 fruits à raison de 20 fruits sur 2 rameaux par arbre sur 50 arbres. Respectez si possible la représentativité des différents étages foliaires ainsi que la répartition parcellaire (notation au centre et en bordure).

RAVAGEURS

Anthome du pommier



Situation en parcelles

Après une première période d'activité intense au cours du mois de février, les populations d'anthome du pommier sont de nouveau en nette hausse sur la région. Ainsi des dépassements de seuil ont été enregistrés dans les secteurs du Montreuillois et de l'Avesnois.

Analyses des risques,

Les conditions climatiques sont actuellement propices au développement du ravageur en parcelles. Les conditions des jours à venir devraient accentuer plus encore les sorties d'adultes. La cible privilégiée actuellement du ravageur sera les variétés au stade phénologique B-C.



Évaluation des populations par frappe

Gestion des risques

En parcelles, l'évaluation des niveaux de populations se réalisera au moyen de frappages, dans la proportion de 100 sur 50 arbres à raison de 2 par arbre.



FREDON Nord Pas-de-Calais

Adulte d'anthome, taille réelle®

Méthodes alternatives

Préventivement aux attaques d'anthome du pommier, il est recommandé de favoriser la présence d'oiseaux et notamment de mésanges (via la mise en place de nichoirs). Ces dernières, friandes de diverses larves, contribueront à réduire la pression du ravageur.

En cas de dépassement de seuil (10 anthomes/100 frappages), l'une des méthodes alternatives pouvant être mises en place consiste à attendre la fin de la ponte des adultes et à retirer au stade G-H l'ensemble des boutons anthomés.



FREDON NORD Pas-de-Calais

Dégât d'anthome du pommier sur boutons floraux

Une multiplication des frappages peut également diminuer le nombre de ravageurs présents.

Seuil de nuisibilité :

30 individus pour 100 frappages.

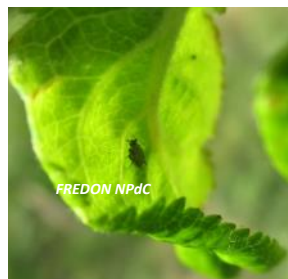
D'après les travaux réalisés par la FREDON Nord-Pas de Calais de 2000 à 2006, le risque devient important à partir de 10 individus pour 100 frappages.

Pucerons



Puceron cendré : les premières fondatrices de puceron cendré ont été observées dans le sud de la région, au niveau du secteur Omois.

Il faut garder en mémoire qu'en parcelles avec présence d'une faune auxiliaire diversifiée, le seuil de nuisibilité peut être relevé à 5% de pousses occupées (cf. travaux et guides TransBioFruit).



FREDON NPdC

Fondatrice de puceron cendré



FREDON NPdC

Pousse de pommier colonisée par le puceron cendré

Seuil de nuisibilité :

(base de 100 pousses réparties à raison de 2 sur 50 arbres).

Pucerons :	Vert Migrant	Vert	Lanigère	Des Galles rouges	Cendré
Seuil :	60%	15%	10%	5%	1%

Prunes

Stades phénologiques - seuils de sensibilité au gel



Postes d'observations	Reines Claudes	Mirabelles	Quetsches
Abbevillois (80-62)			
	- -	- -	D -3,0°C
Thiérache (59-02)			
	- -	- -	C -4°C
Neslois (80-60-02)			
	D -3,0°C	D -3,0°C	C -4°C

Cerises

Stades phénologiques - seuils de sensibilité au gel



Postes d'observations	BURLAT	BIGARREAU	EARLY RIVERS	KORDIA	REGINA	TARDIF de VIGNOLA
Abbevillois (80-62)						
	- -	- -	- -	D -3,5°C	- -	- -
Amiénois (80)						
	- -	D -3,5°C	- -	- -	- -	- -
Thiérache (59-02)						
	C -3,0°C*	- -	- -	- -	- -	B -3,0°C*

NB. Stades phénologiques toutes espèces fruitières

-°C : pas de référence acquise pour le stade phénologique

- pas de données locales pour la variété

Températures indiquées = seuil critique au gel

*Seuil pour les variétés les plus sensibles

Réseaux BSV AF

Ce bulletin est réalisé grâce à l'implication d'observateurs. Ce bulletin est réalisé grâce à l'implication d'observateurs. Nous tenons à remercier particulièrement les observateurs 2018 : BAUDUIN Thierry – FEDERBE Cyrille (Institut de Genech), THOMAS Jenny (A.A.A.T.), CORNEE Samuel, LAMBLIN Anne – DUJARDIN Didier, SEGUIN Guillaume, ALLENDER Alain, FOROBERT Olivier, VANDENBUSSCHE Bruno, DANCOISNE Pierre, PAUCELIER Romaric, VANDAELE Benoît, REINE Michel (Ets. MATERNE), BOTTIAU Camille, LIEVEN Anne, BOUTIN Christine, MELLON François, VASSEUR Claude et Elie, HERREMAN Damien, TORRADO Jean et HERVE Xavier, Dalle Emmanuel, SOENEN Xavier, LABRE Moïse, De DIESBACH Nicolas, NOYON Martin, PROT Alexandre, LETELLIER Michel, VENET Benoit, LECERF Pierre, MEHEUST Maxence, MONVOISIN Samuel, TOPIN Philippe, COLSON Maurice, LESUEUR Jacky (Ets. DALIVAL), HUYGHE Michel, NICOLAÏ Bernard– Xavier TOURBE, et les équipes des FREDON de Picardie et Nord-Pas-de-Calais.



Vous êtes producteur ou technicien en Hauts de France, vous observez régulièrement vos parcelles, vous suivez les vols de lépidoptères ravageurs, rejoignez les réseaux de surveillance biologique du territoire.



Faites-vous connaître dès à présent afin de bénéficier de sessions de formation à la reconnaissance des principaux ravageurs, auxiliaires et maladies et fourniture de matériel.



Vous souhaitez avoir plus de renseignements sur le dispositif, contactez :

Maneno BIRUKE au 03 22 33 67 12
mbiruke.fredonpic@orange.fr
pour la Somme, l'Oise, l'Aisne

ou

Ludovic TOURNANT au 03.21.08.62.90
ludovic.tournant@fredon-npdc.com
pour le Nord et le Pas de Calais



Action pilotée par le ministère chargé de l'agriculture et le ministère de l'écologie, avec l'appui financier de l'AFB, par les crédits issus de la redevance pour pollutions diffuses attribués au financement du plan Ecophyto.

Ce bulletin est rédigé à partir d'observations ponctuelles réalisées sur un réseau de parcelles. Il donne la tendance de la situation sanitaire. Toutefois celle-ci ne peut être transposée telle quelle à chacune des parcelles.

Directeur de la publication : Christophe BUISSET - Président de la Chambre Régionale d'Agriculture Hauts-de-France.

Animateurs filières et rédacteurs : Ludovic TOURNANT - FREDON Nord-Pas de Calais - co-animateur Picardie des filières pommes et poires : François Hanquart FREDON Picardie.

Bulletin édité sur la base des observations réalisées par les partenaires du réseau Haut-de-France : producteurs, Techniciens, FREDON Nord Pas-de-Calais, FREDON Picardie.

Coordination et renseignements : Jean Pierre Pardoux - Chambre d'Agriculture de la Somme, Samuel Bueche - Chambre d'Agriculture du Nord - Pas de Calais

Mise en page et diffusion : Ludovic TOURNANT - FREDON Nord-Pas de Calais

Publication gratuite, disponible sur les sites Internet de la DRAAF Nord-Pas-de-Calais-Picardie et des Chambre d'Agriculture Hauts-de-France