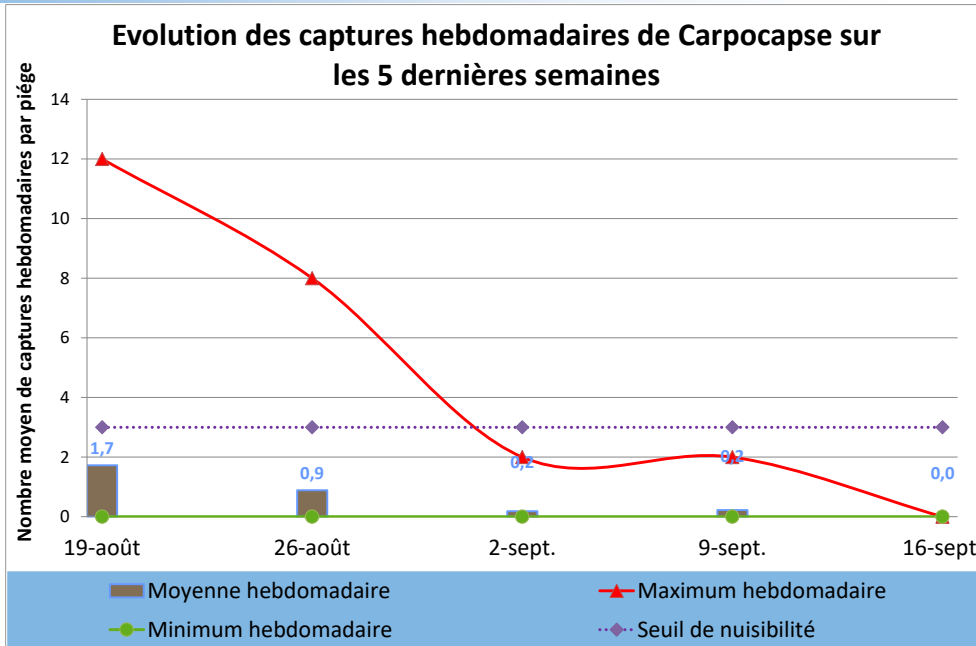


Carpocapse



Vol des adultes

Etat des lieux en parcelle,

Quelques rares individus ont encore été capturés, il y a quinze jours. Plus aucun signalement n'a été enregistré depuis la semaine dernière au regard des dernières données disponibles.

Plus aucune parcelle n'a été concernée par la présence du ravageur au cours de la semaine dernière

Analyses des risques,

Plus aucune parcelle du réseau n'est concernée à ce jour par un dépassement de seuil.

Pensez à bien réaliser une notation à la récolte (voire par variétés selon les sensibilités) afin d'estimer les niveaux de dégâts imputables au ravageur, afin de préparer la prochaine campagne.

Evolution des captures hebdomadaires de Carpocapse	9-sept.	16-sept.	Tendance /S-1
Flandre Maritime (59)	0,0		
Flandre Intérieure (59-62)	0,0		
Lille Sud (59)			
Montreuillois (62)			
La Bassée (59)			
Hainaut (59)	2,0		
Abbevillois (80-62)			
Arrageois (62)	0,0		
Cambrésis (59)			
Avesnois (59)			
Amiénois (80)	2,0		
Thiérache (59-02)	0,0	0,0	↔
Picardie Verte (80-60)			
Neslois (80-60-02)	0,0		
St Quentinnois (02)			
Laonnois (02)	0,0		
Montdidérien (80-60)			
Beauvaisis (60)	0,0	0,0	↔
Soissonnais (60-02)			
Senlisien (60)			
Omois (02)			

Seuil de nuisibilité en parcelle non-confusée :

3 captures / semaine / 1 piège sur 1 ha
4 captures / semaine / 1 piège sur 2 ha

5 captures / semaine / 1 piège sur 3 ha
6 captures / semaine / 1 piège sur 4 ha

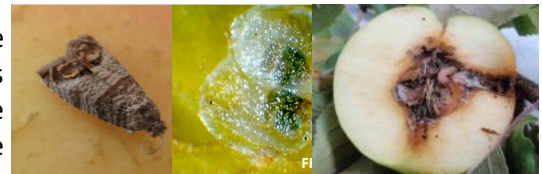
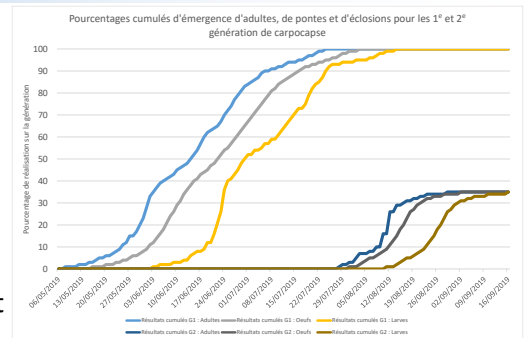
Carpocapse



Modélisation

Selon la modélisation, le **vol** issu de seconde génération est terminé dans l'ensemble des secteurs.

Attention cependant, car les dernières **éclosions de larves** ne sont pas encore totalement terminées, toujours selon ces prévisions. Des éclosions sont donc encore à attendre, de manière un peu plus importante en zone nord, selon le modèle.



Zones géographiques	% d'émergence des adultes de G2	% d'éclosion de larves de G2	Prévision de fin de G2	Prévision du % total de population de G2 à
Flandre Maritime (59)	14%	12%	05-sept	14%
Flandre Intérieure (59-62)	19%	18%	27-août	19%
Lille Sud (59)	28%	27%	28-août	28%
Montreuillois (62)	7%	5%	28-août	7%
La Bassée (59)	27%	25%	03-sept	27%
Hainaut (59)	40%	38%	03-sept	40%
Abbevillois (80-62)	33%	33%	28-août	33%
Arrageois (62)	18%	16%	02-sept	18%
Cambrésis (59)	30%	29%	01-sept	30%
Avesnois (59)	43%	42%	30-août	43%
Amiénois (80)	20%	15%	05-sept	20%
Thiérache (59-02)	31%	29%	31-août	31%
Picardie Verte (80-60)	46%	45%	29-août	46%
Neslois (80-60-02)	35%	34%	30-août	35%
St Quentinnois (02)	37%	35%	03-sept	37%
Laonnois (02)	33%	31%	04-sept	33%
Montdidérien (80-60)	27%	26%	28-août	27%
Beauvaisis (60)	40%	39%	01-sept	40%
Soissonnais (60-02)	38%	37%	31-août	38%
Senlisien (60)	46%	45%	02-sept	46%
Omois (02)	45%	44%	30-août	45%

Carpocapse



Accouplements et pontes

La baisse des températures en ce début du mois de septembre a été le facteur limitant pour permettre les accouplements du carpocapse sur les quinze derniers jours. Au cours de la semaine dernière, les conditions ont été très légèrement plus favorables aux accouplements du ravageur, avec des températures plus douces. Néanmoins, à plusieurs reprises selon les secteurs, ces possibilités ont été interrompues par des conditions trop fraîches (voir tableau ci-dessous).



Le tableau ci-dessous vous résume la situation en fonction des secteurs géographiques (données météorologiques issues des réseaux agrométéorologiques).

Accouplements possibles Accouplements potentiels (conditions limites)	02/09/2019	03/09/2019	04/09/2019	04/09/2019	05/09/2019	06/09/2019	07/09/2019	08/09/2019	09/09/2019	10/09/2019	11/09/2019	12/09/2019	13/09/2019	14/09/2019	15/09/2019
Flandre Maritime (59)	■	■	■	■	■	■	■	■	■	■	■	■	■	■	■
Flandre Intérieure (59-62)	■	■	■	■	■	■	■	■	■	■	■	■	■	■	■
Lille Sud (59)	■	■	■	■	■	■	■	■	■	■	■	■	■	■	■
Montreuillois (62)	■	■	■	■	■	■	■	■	■	■	■	■	■	■	■
La Bassée (59)	■	■	■	■	■	■	■	■	■	■	■	■	■	■	■
Hainaut (59)	■	■	■	■	■	■	■	■	■	■	■	■	■	■	■
Abbevillois (80-62)	■	■	■	■	■	■	■	■	■	■	■	■	■	■	■
Arrageois (62)	■	■	■	■	■	■	■	■	■	■	■	■	■	■	■
Cambrésis (59)	■	■	■	■	■	■	■	■	■	■	■	■	■	■	■
Avesnois (59)	■	■	■	■	■	■	■	■	■	■	■	■	■	■	■
Amiénois (80)	■	■	■	■	■	■	■	■	■	■	■	■	■	■	■
Thiérache (59-02)	■	■	■	■	■	■	■	■	■	■	■	■	■	■	■
Picardie Verte (80-60)	■	■	■	■	■	■	■	■	■	■	■	■	■	■	■
Neslois (80-60-02)	■	■	■	■	■	■	■	■	■	■	■	■	■	■	■
St Quentinnois (02)	■	■	■	■	■	■	■	■	■	■	■	■	■	■	■
Laonnois (02)	■	■	■	■	■	■	■	■	■	■	■	■	■	■	■
Montdidérien (80-60)	■	■	■	■	■	■	■	■	■	■	■	■	■	■	■
Beauvaisis (60)	■	■	■	■	■	■	■	■	■	■	■	■	■	■	■
Soissonnais (60-02)	■	■	■	■	■	■	■	■	■	■	■	■	■	■	■
Senlisien (60)	■	■	■	■	■	■	■	■	■	■	■	■	■	■	■
Omois (02)	■	■	■	■	■	■	■	■	■	■	■	■	■	■	■

Seuils de nuisibilité :

Conditions d'accouplements : températures et hygrométrie crépusculaires suffisantes réunies durant 2 jours consécutifs. / DNA : Données Non Accessibles, incident technique en cours.

Carpocapse

**Incubation et éclosion des pontes**

Après la fraîcheur du début du mois, les pontes bénéficient, depuis une semaine, de températures plus douces facilitant les incubations. De ce fait, les éclosions des pontes de carpocapse devraient s'opérer plus fréquemment dans les jours à venir, selon les possibilités d'accouplements, propre à chaque secteur (voir tableau page 4).



Selon les prévisions de Météo France, les températures devraient accélérer les incubations dans les jours à venir.

Le suivi minutieux des pièges à phéromone reste impératif pour cibler au mieux une éventuelle période de dépassement de seuil, afin de le confronter aux tableaux page 3 et ci-dessous. Pour rappel, vous pouvez retrouver les éléments de lecture des tableaux carpocapse [dans la fiche de présentation du modèle](#).

Actuellement, les éclosions correspondent aux périodes d'accouplements situées après le 23 août.

Des dégâts en parcelles ont été observés, notamment dans de nouveaux secteurs, au cours des 15 derniers jours, allant de 0,5% à 8% de fruits touchés.

Attention veillez à bien respecter les DAR (Délai Avant Récolte). **Il existe des produits de biocontrôle autorisés pour cet usage.**

 FREDON NPdC	Périodes de pontes issues des accouplements				Date (prévisionnelle) de sortie des larves	 FREDON NPdC	Périodes de pontes issues des accouplements				Date (prévisionnelle) de sortie des larves
Flandre Maritime (59)	du	31-août	au	1-sept.	22-sept.	Amiénois (80)	du	31-août	au	1-sept.	21-sept.
	du	06-sept	au	7-sept.	23-sept.		du	13-sept	au	14-sept.	29-sept.
	du	13-sept	au	14-sept.	Incubation en cours						
Flandre Intérieure (59-62)	du	30-août	au	31-août	21-sept.	Thiérache (59-02)	du	31-août	au	1-sept.	22-sept.
	du	13-sept	au	14-sept.	Incubation en cours		du	13-sept	au	14-sept.	Incubation en cours
Lille Sud (59)	du	13-sept	au	14-sept.	Incubation en cours	Picardie Verte (80-60)	du	06-sept	au	7-sept.	23-sept.
							du	12-sept	au	13-sept.	29-sept.
Montreuillois (62)	du	30-août	au	31-août	22-sept.	Neslois (80-60-02)	du	23-août	au	24-août	12-sept.
	du	13-sept	au	14-sept.	Incubation en cours		du	31-août	au	1-sept.	20-sept.
					du		13-sept	au	14-sept.	29-sept.	
La Bassée (59)	du	13-sept	au	14-sept.	Incubation en cours	St Quentinnois (02)	du	31-août	au	1-sept.	21-sept.
							du	13-sept	au	14-sept.	Incubation en cours
Hainaut (59)	du	31-août	au	1-sept.	21-sept.	Laonnois (02)	du	13-sept	au	14-sept.	Incubation en cours
	du	13-sept	au	14-sept.	Incubation en cours						
Abbevillois (80-62)	du	30-août	au	31-août	20-sept.	Montdidérien (80-60)	du	23-août	au	24-août	13-sept.
	du	06-sept	au	7-sept.	23-sept.		du	31-août	au	1-sept.	20-sept.
	du	13-sept	au	14-sept.	29-sept.		du	13-sept	au	14-sept.	29-sept.
Arrageois (62)	du	31-août	au	1-sept.	22-sept.	Beauvaisis (60)	du	31-août	au	1-sept.	20-sept.
	du	13-sept	au	14-sept.	Incubation en cours		du	12-sept	au	13-sept.	29-sept.
Cambrésis (59)	du	06-sept	au	7-sept.	23-sept.	Soissonnais (60-02)	du	13-sept	au	14-sept.	Incubation en cours
	du	13-sept	au	14-sept.	Incubation en cours						
Avesnois (59)	du	23-août	au	24-août	12-sept.	Senlisien (60)	du	12-sept	au	13-sept.	29-sept.
	du	30-août	au	31-août	21-sept.						
	du	13-sept	au	14-sept.	Incubation en cours						
Incubation en cours : délai prévisionnel supérieur aux prévisions DNA : Données Non Accessibles, incident technique en cours						Omois (02)	du	13-sept	au	14-sept.	Incubation en cours

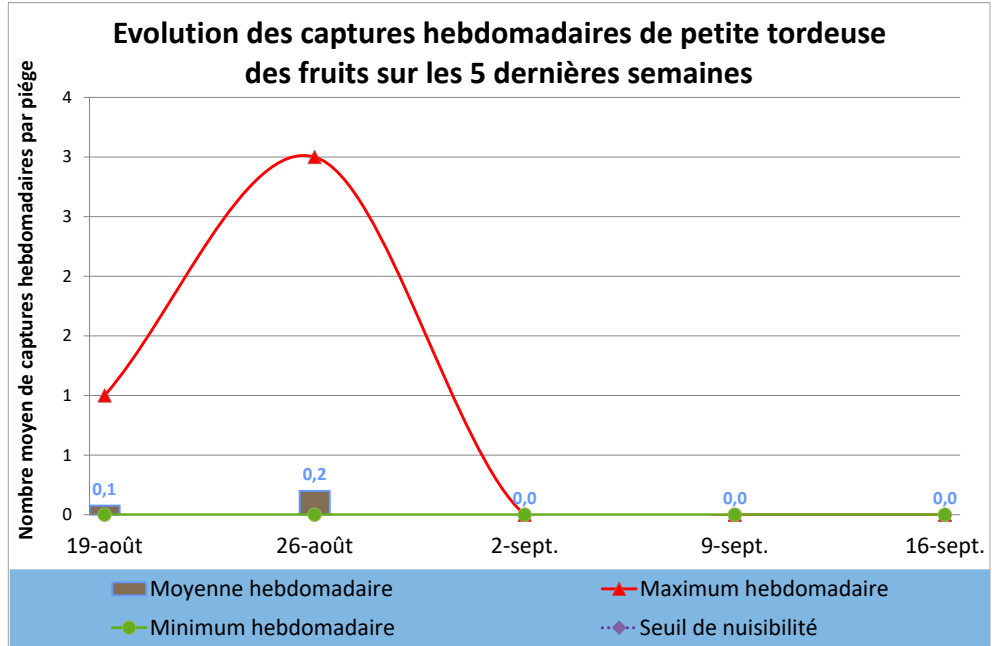
Petite tordeuse des fruits. Grapholitha Lobarzewskii.



Adultes



FREDON NPdC



Etat des lieux en parcelle,

Plus aucune capture de petite tordeuse des fruits n'a été enregistrée au cours des quinze derniers jours sur le réseau de piégeage régional.

Analyses des risques,

Attention les dégâts de la petite tordeuse des fruits (point de pénétration propre & en spirale) ont encore été observés dans plusieurs secteurs de la région, malgré une nette baisse de ceux-ci.

Attention, à l'heure des notations à la récolte, à ne pas confondre avec ceux du carpocapse présents également en parcelles (point de pénétration sale et droit).

Pensez à bien réaliser une notation à la récolte (voire par variétés selon les sensibilités) afin d'estimer les niveaux de dégâts imputables au ravageur, afin de préparer la prochaine campagne.



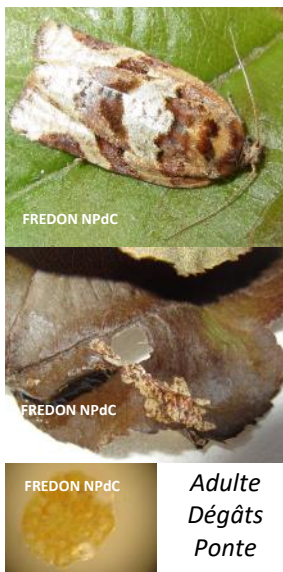
Il existe des produits de biocontrôle autorisés pour cet usage.

Evolution des captures hebdomadaires de petite tordeuse des fruits	9-sept.	16-sept.	Tendance /S-1
Flandre Maritime (59)			
Flandre Intérieure (59-62)			
Lille Sud (59)			
Montreuillois (62)			
La Bassée (59)			
Hainaut (59)	0,0		
Abbevillois (80-62)			
Arrageois (62)	0,0		
Cambrésis (59)			
Avesnois (59)			
Amiénois (80)			
Thiérache (59-02)	0,0	0,0	↔
Picardie Verte (80-60)			
Neslois (80-60-02)			
St Quentinnois (02)			
Laonnois (02)	0,0		
Montdidérien (80-60)			
Beauvaisis (60)			
Soissonnais (60-02)			
Senlisien (60)			
Omois (02)			

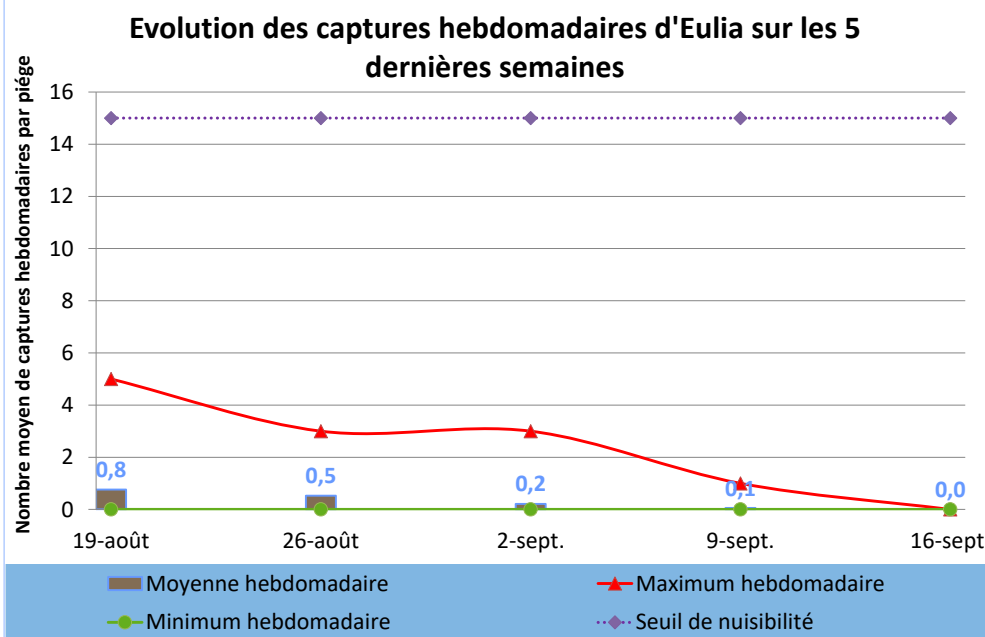
Seuil de nuisibilité :

Il n'existe pas à ce jour en France un seuil validé pour ce ravageur.

Eulia



Adulte
Dégâts
Ponte



Etat des lieux en parcelle,

Les captures d'eulia ont été sporadiques, il y a quinze jours, localisées sur le seul secteur du Hainaut (59). Au cours de la semaine dernière, aucune capture n'a été enregistrée sur les parcelles du réseau de piégeage régional.

Analyses des risques,

Le vol de seconde génération est terminé sur l'ensemble de la région.

Pensez à bien réaliser une notation à la récolte (voire par variétés selon les sensibilités) afin d'estimer les niveaux de dégâts imputables au ravageur, afin de préparer la prochaine campagne.

Il existe des produits de biocontrôle autorisés pour cet usage.

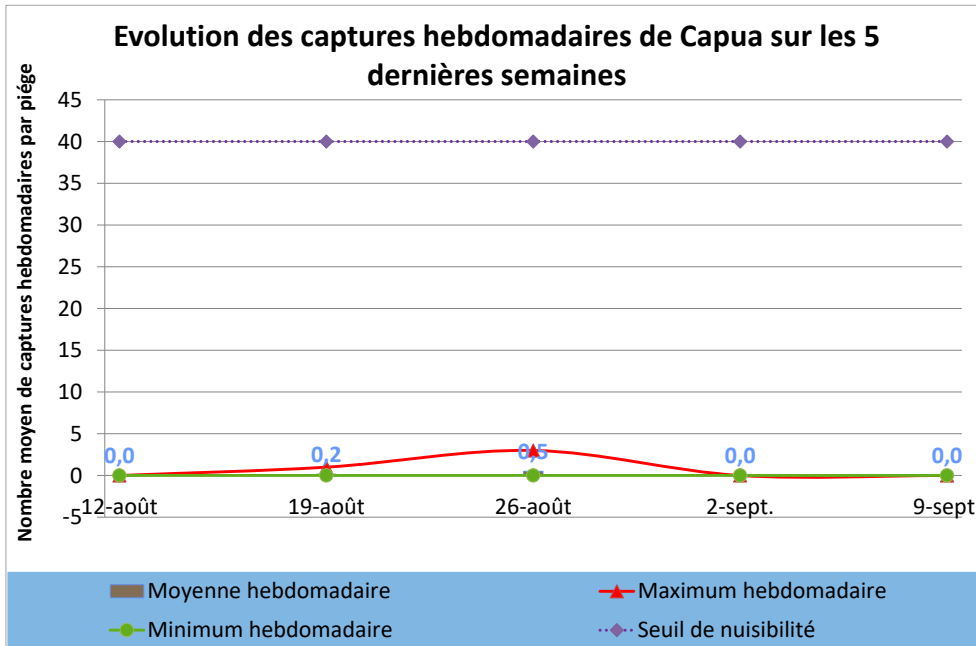
Evolution des captures hebdomadaires d'Eulia	9-sept.	16-sept.	Tendance /S-1
Flandre Maritime (59)	0,0		
Flandre Intérieure (59-62)	0,0		
Lille Sud (59)			
Montreuillois (62)			
La Bassée (59)			
Hainaut (59)	1,0		
Abbevillois (80-62)			
Arrageois (62)	0,0		
Cambrésis (59)			
Avesnois (59)			
Amiénois (80)	0,0		
Thiérache (59-02)	0,0	0,0	↔
Picardie Verte (80-60)			
Neslois (80-60-02)	0,0		
St Quentinnois (02)			
Laonnois (02)	0,0		
Montdidérien (80-60)			
Beauvaisis (60)	0,0		
Soissonnais (60-02)			
Senlisien (60)			
Omois (02)			

Seuil de nuisibilité :
Aucun seuil n'est validé en France pour le premier vol.

Capua



Adulte



Etat des lieux en parcelle,

Plus aucune capture de capua n'a été enregistrée au cours des quinze derniers jours sur le réseau de piégeage régional.

Le niveau moyen de captures à l'échelle du réseau régional a été bien naturellement inférieur au seuil de nuisibilité au cours des quinze derniers jours.

Analyses des risques,

Pensez à bien réaliser une notation à la récolte (voire par variétés selon les sensibilités) afin d'estimer les niveaux de dégâts imputables au ravageur, afin de préparer la prochaine campagne.

Il existe des produits de biocontrôle autorisés pour cet usage.

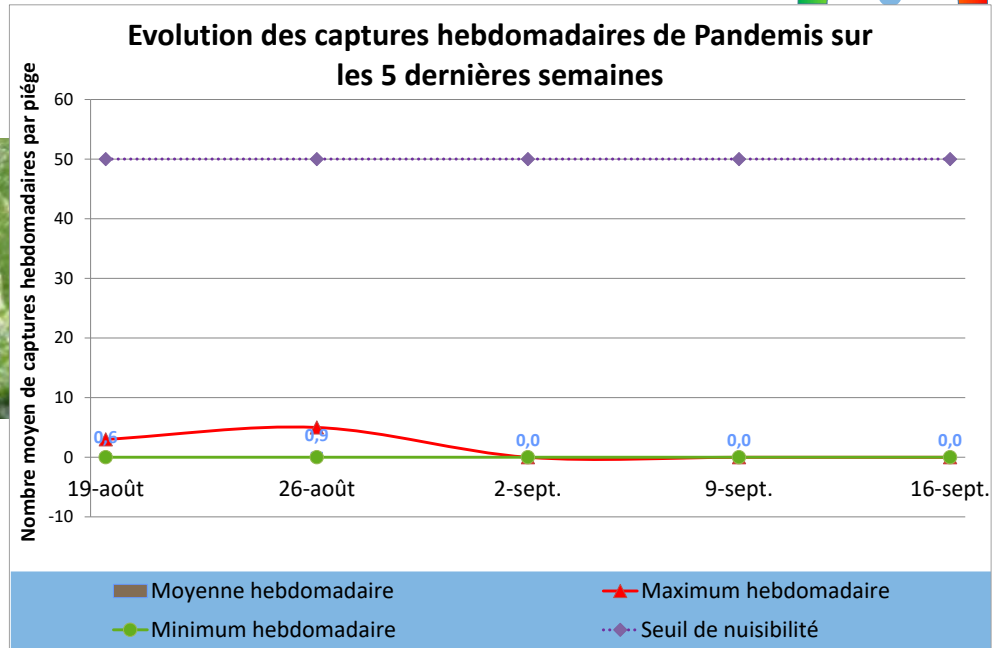
Evolution des captures hebdomadaires de Capua	2-sept.	9-sept.	Tendance /S-1
Flandre Maritime (59)			
Flandre Intérieure (59-62)			
Lille Sud (59)			
Montreuillois (62)			
La Bassée (59)			
Hainaut (59)	0,0	0,0	↔
Abbevillois (80-62)			
Arrageois (62)			
Cambrésis (59)			
Avesnois (59)			
Amiénois (80)			
Thiérache (59-02)	0,0		
Picardie Verte (80-60)			
Neslois (80-60-02)	0,0	0,0	↔
St Quentinnois (02)			
Laonnois (02)		0,0	
Montdidérien (80-60)			
Beauvaisis (60)			
Soissonnais (60-02)			
Senlisien (60)			
Omois (02)			

Seuil de nuisibilité :
40 captures sur une durée de 7 jours

Pandemis



Adultes



Etat des lieux en parcelle,

Plus aucune capture de pandemis n'a été enregistrée depuis le 2 septembre sur le réseau de piégeage régional.

Analyses des risques,

À ce jour, aucun dépassement de seuil n'est à déplorer.

Pensez à bien réaliser une notation à la récolte (voire par variétés selon les sensibilités) afin d'estimer les niveaux de dégâts imputables au ravageur, afin de préparer la prochaine campagne.

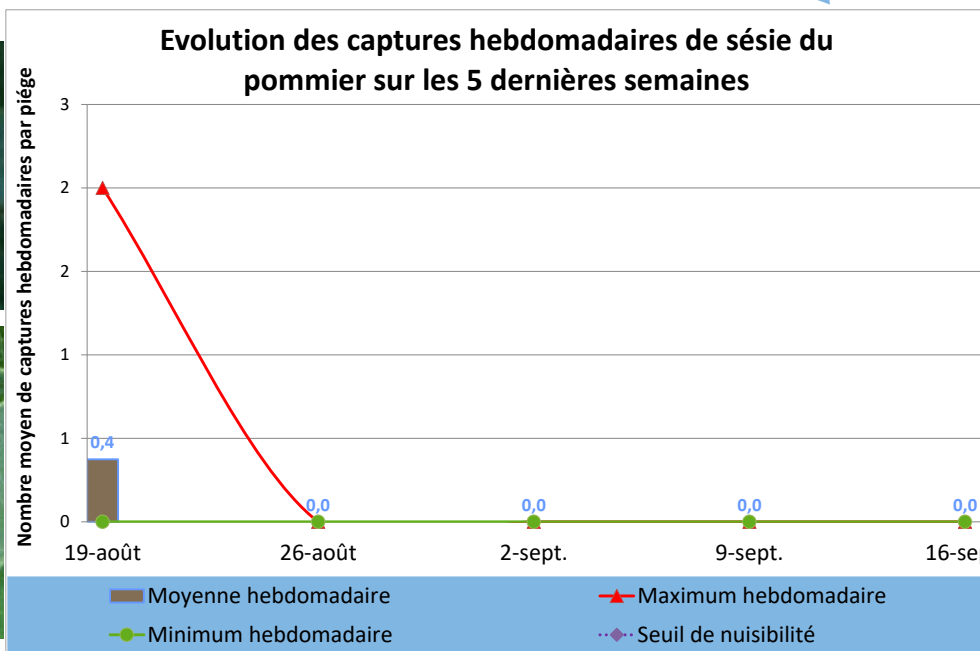
Il existe des produits de biocontrôle autorisés pour cet usage.

Evolution des captures hebdomadaires de Pandemis	9-sept.	16-sept.	Tendance /S-1
Flandre Maritime (59)	0,0		
Flandre Intérieure (59-62)			
Lille Sud (59)			
Montreuillois (62)			
La Bassée (59)			
Hainaut (59)			
Abbevillois (80-62)			
Arrageois (62)	0,0		
Cambrésis (59)			
Avesnois (59)			
Amiénois (80)			
Thiérache (59-02)	0,0	0,0	↔
Picardie Verte (80-60)			
Neslois (80-60-02)	0,0		
St Quentinnois (02)			
Laonnois (02)	0,0		
Montdidérien (80-60)			
Beauvaisis (60)			
Soissonnais (60-02)			
Senlisien (60)			
Omois (02)			

Seuil de nuisibilité :

50 captures cumulées dans les 18 jours suivant la capture du premier papillon.

Sésie du pommier



Etat des lieux en parcelle,

Aucune capture de sésie du pommier n'a été enregistrée dans les parcelles du réseau régional au cours des quinze derniers jours.

Analyses des risques,

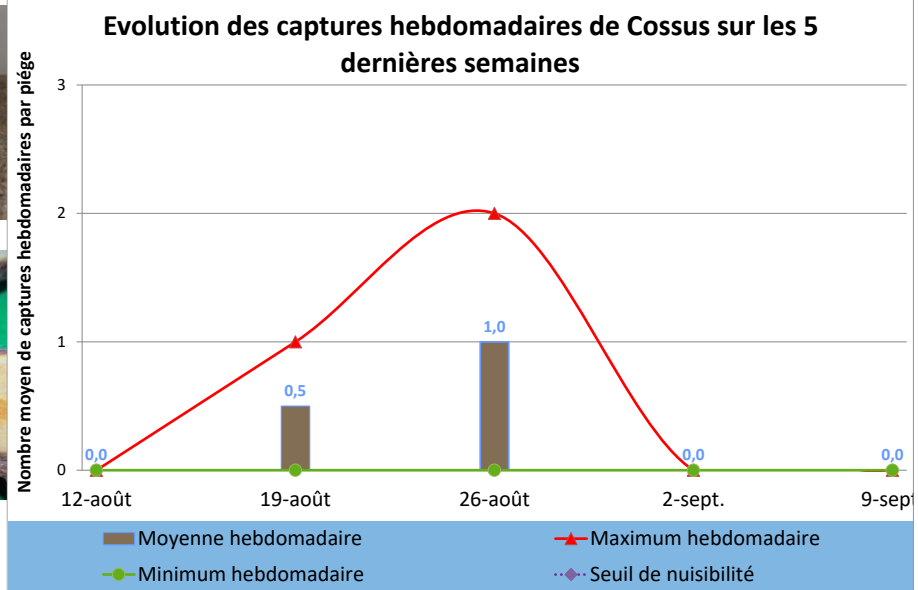
Peu de risque sont actuellement à redouter.

Evolution des captures hebdomadaires de sésie du pommier	9-sept.	16-sept.	Tendance /S-1
Flandre Maritime (59)	0,0		
Flandre Intérieure (59-62)			
Lille Sud (59)			
Montreuillois (62)			
La Bassée (59)			
Hainaut (59)	0,0		
Abbevillois (80-62)			
Arrageois (62)	0,0		
Cambrésis (59)			
Avesnois (59)			
Amiénois (80)			
Thiérache (59-02)	0,0	0,0	↔
Picardie Verte (80-60)			
Neslois (80-60-02)			
St Quentinnois (02)			
Laonnois (02)			
Montdidérien (80-60)			
Beauvaisis (60)	0,0		
Soissonnais (60-02)			
Senlisien (60)			
Omois (02)			

Seuil de nuisibilité :

50 dépouilles nymphales / 50 arbres en jeunes parcelles,
200 à 400 dépouilles nymphales / 50 arbres en parcelles de plus de 7 ans

Cossus-Cossus



Plus aucune capture de cossus gâte-bois n'a été enregistrée au cours des quinze derniers jours sur le réseau de piégeage régional.

Seuil de nuisibilité :

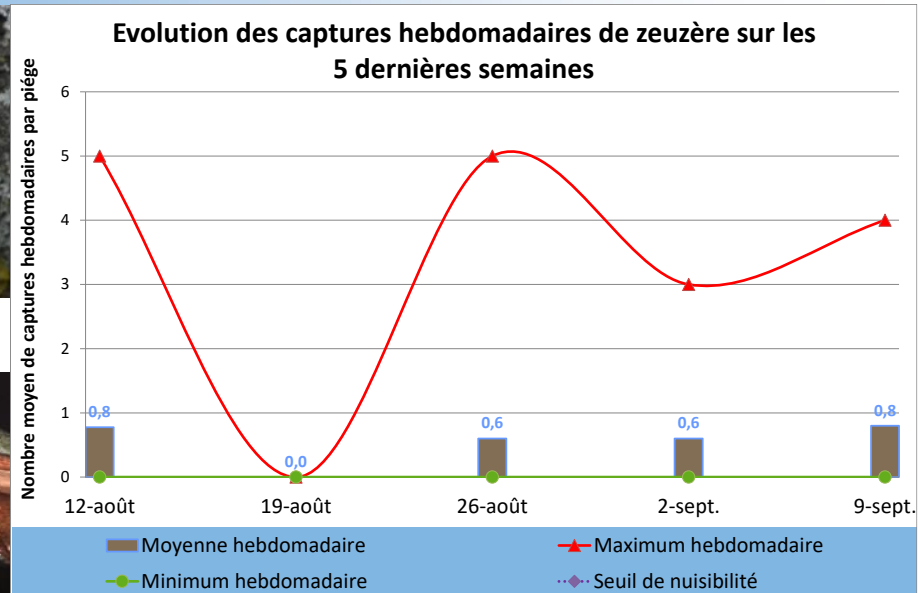
Il n'existe pas à ce jour de seuil validé en France.

Dès les premiers signes d'infestation d'une parcelle, le piégeage massif (10p/ha) est relativement efficace.

Zeuzère



Adulte



Des captures hétérogènes selon les secteurs et les périodes de zeuzère ont encore été observées au cours des quinze derniers jours. Les niveaux de populations ont été relativement faibles mêmes dans les parcelles les plus sensibles, notamment dans le secteur du Neslois. Aucun signalement n'a été enregistré pour la semaine dernière.

Seuil de nuisibilité :

10% de pousses terminales touchées pour 100 pousses observées à raison de 2 sur 50 arbres

Autres lépidoptères en bref,

Mineuse cerclée 🍃

Aucune capture de mineuse cerclée n'a été enregistrée depuis le 19 août dernier sur les sites de piégeage du réseau.

Il existe des produits de biocontrôle autorisés pour cet usage.

Mineuse marbrée 🍃

Une reprise de vol, tardive pour la saison, a été enregistrée au cours de la semaine dernière en parcelle sensible dans le secteur de la Thiérache.

Il existe des produits de biocontrôle autorisés pour cet usage.

Tordeuse rouge des bourgeons 🍃

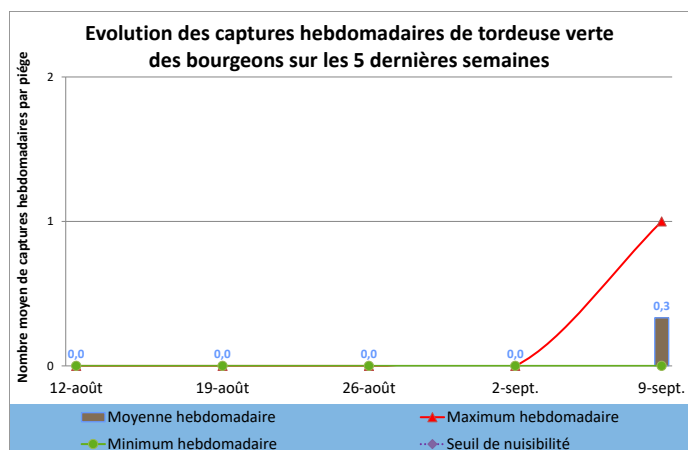
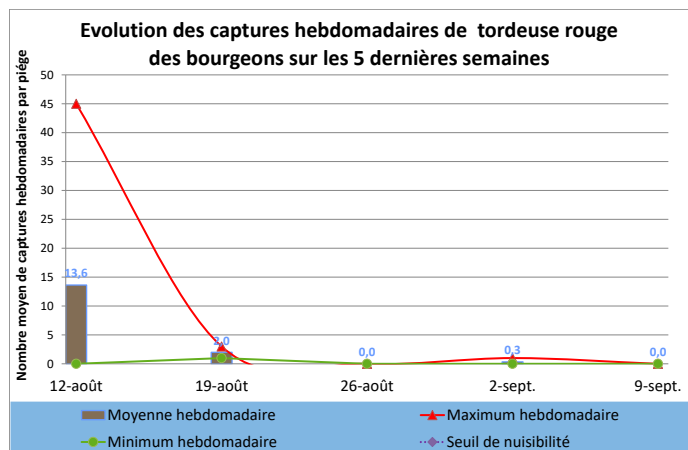
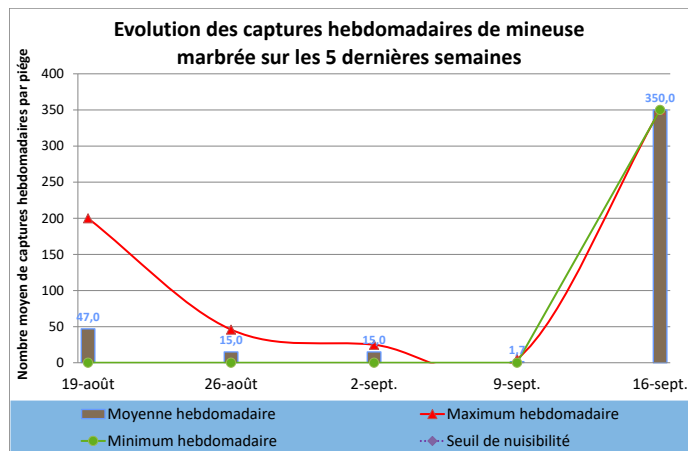
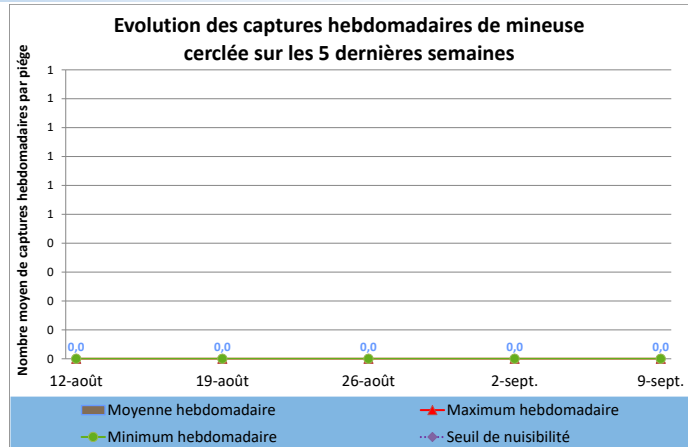
Les captures de tordeuses rouges des bourgeons ont été quasi nulles dans tous les secteurs de la région, au cours des quinze derniers jours.

Il existe des produits de biocontrôle autorisés pour cet usage.

Tordeuse verte des bourgeons 🍃

Le vol de la tordeuse verte des bourgeons a été quasi nul sur l'ensemble des sites de suivi du réseau régional, il y a quinze jours. Seuls quelques secteurs ont enregistré, tout au plus, une capture. La situation a été encore depuis, en effet, aucun papillon n'a été capturé sur la dernière semaine.

Il existe des produits de biocontrôle autorisés pour cet usage.



Punaises



Larve de punaise Pentatomidae

Larve (L5) de *Palomena prasina*

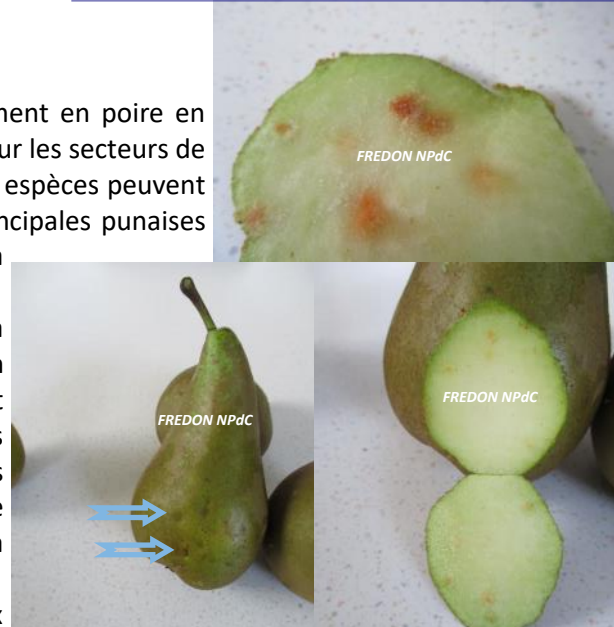
Dégâts types de punaises

Des dégâts de punaises ont été observés principalement en poire en cette fin de saison au cours de la récolte, notamment sur les secteurs de l'Arrageois et de la Flandre Intérieure. De nombreuses espèces peuvent être à l'origine de ces attaques et parmi elles, les principales punaises rencontrées en cultures fruitières appartiennent à la famille des Pentatomidae et celles des Coreidae.

Les dégâts sur fruits s'observent en surface et dans la chair des fruits, en réaction aux piqûres de nutrition que réalisent ces punaises. Extérieurement, le fruit prend un aspect bosselé avec des cuvettes et sous ces dernières, il est possible d'observer des cellules lignifiées. Attention car ces symptômes peuvent être confondus avec ceux d'autres insectes voire maladies à virus.

Les punaises s'attaquent en plus des fruits, aux bourgeons et aux feuilles durant la saison. Leur présence peut être décelée, en verger, du mois de mai à fin septembre. La technique des frappages (100 sur 50 arbres à raison de 2 par arbre) est une méthode efficace pour évaluer le niveau de présence de ces insectes. Attention cependant, car l'identification des différentes espèces n'est pas toujours évidente et peu parfois demander les compétences de spécialistes. À ce titre, les signalements de la punaise diabolique, *Halyomorpha halys*, sont relativement nombreux, y compris en région Hauts-de-France, mais en définitive, peu de cas ont été confirmés. À ce jour, en région seuls deux cas ont été enregistrés.

L'enjeu pour la production fruitière est important : anticiper l'impact de la punaise diabolique (*Halyomorpha halys*) et gérer durablement les punaises autochtones. Le premier constat est qu'il est important d'avoir une bonne connaissance des nombreuses espèces de punaises que l'on peut trouver dans un verger. Elles sont très nombreuses et peuvent se confondre ! Le document proposé par le GIS Fruits apporte une aide à la reconnaissance grâce à des photos qui mettent en évidence les caractéristiques distinctives de chaque punaise. Le document est disponible via [ce lien](#).



Dégâts types de punaises

Seuil de nuisibilité :

Présence en parcelles sensibles, avec forts taux de dégâts l'année précédente, pour 100 pousses observées à raison de 2 sur 50 arbres

Pathologies

Tavelure

**Etat des lieux en parcelle,**

Aucun nouveau repiquage n'a été observé au cours des quinze derniers jours. Sur la majorité des secteurs, la situation est calme et stable.

Analyses des risques,

Dans les jours à venir, les risques de repiquages sont faibles du fait de l'absence de précipitations. Attention cependant aux fortes rosées matinales afin de ne pas rentrer de fruits trop humides.

Gestion des risques,

Pensez à bien réaliser une notation à la récolte (voire par variétés selon les sensibilités) afin d'estimer les niveaux de dégâts imputables à la maladie, afin de préparer la prochaine campagne.

Il existe des produits de biocontrôle autorisés pour cet usage.

	Evolution des contaminations sur pousse par la tavelure			Evolution des contaminations sur fruit par la tavelure		
	2-sept.	9-sept.	Tendance /S-1	2-sept.	9-sept.	Tendance /S-1
Flandre Maritime (59)						
Flandre Intérieure (59-62)		0,0			0,0	
Lille Sud (59)						
Montreuillois (62)						
La Bassée (59)						
Hainaut (59)	0,0	0,0	↔		0,0	
Abbevillois (80-62)						
Arrageois (62)	0,0	0,0	↔	0,0	0,0	↗
Cambrésis (59)						
Avesnois (59)						
Amiénois (80)						
Thiérache (59-02)	0,0	0,0	↔	0,0		
Picardie Verte (80-60)						
Neslois (80-60-02)						
St Quentinnois (02)						
Laonnois (02)						
Montdidérien (80-60)						
Beauvaisis (60)						
Soissonnais (60-02)	5,0					
Senlisien (60)						
Omois (02)						

Prunes

Carpocapse de la prune

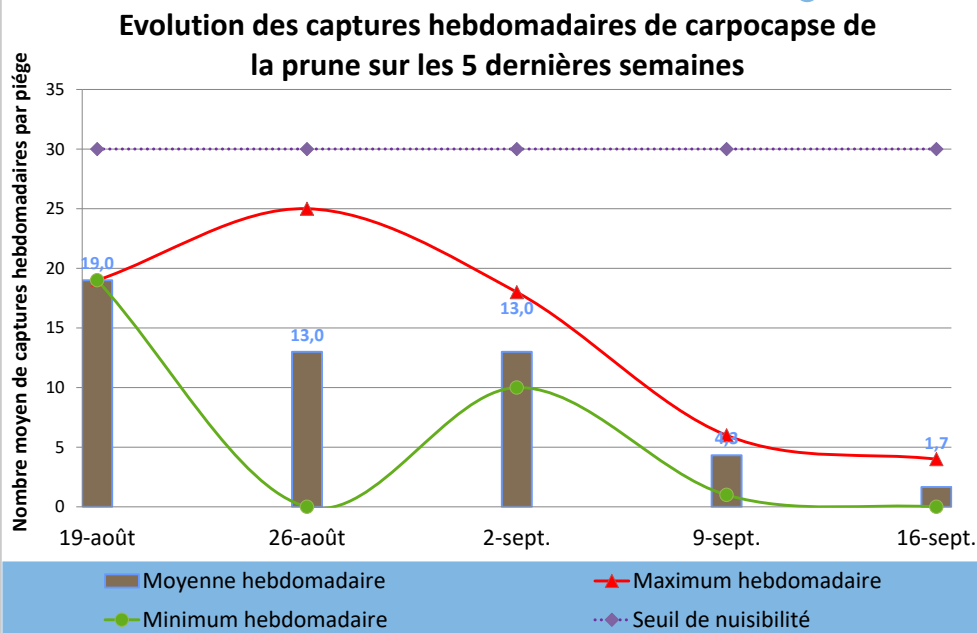


FREDON NPdC

Chenille et adulte



FREDON NPdC



Etat des lieux en parcelle,

Quelques captures sporadiques, en baisse, de carpocapse des prunes ont encore été enregistrées sur les parcelles du réseau de suivi au cours des quinze derniers jours.

Analyses des risques,

Attention à gérer les fruits atteints pour éviter la constitution d'inoculum trop importants pour l'an prochain.

Pensez à bien réaliser une notation à la récolte (voire par variétés selon les sensibilités) afin d'estimer les niveaux de dégâts imputables au ravageur, afin de préparer la prochaine campagne.

Il existe des produits de biocontrôle autorisés pour cet usage.

Evolution des captures hebdomadaires de carpocapse de la prune	9-sept.	16-sept.	Tendance /S-1
Flandre Maritime (59)			
Flandre Intérieure (59-62)			
Lille Sud (59)			
Montreuillois (62)			
La Bassée (59)			
Hainaut (59)			
Abbevillois (80-62)			
Arrageois (62)	6,0	1,0	↘
Cambrésis (59)			
Avesnois (59)			
Amiénois (80)			
Thiérache (59-02)	3,5	2,0	↘
Picardie Verte (80-60)			
Neslois (80-60-02)			
St Quentinnois (02)			
Laonnois (02)			
Montdidérien (80-60)			
Beauvaisis (60)			
Soissonnais (60-02)			
Senlisien (60)			
Omois (02)			

Seuil de nuisibilité :
30 captures sur une durée de 7 jours

	Flandre Maritime (59)	Flandre Intérieure (59-62)	Lille Sud (59)	Montreuillois (62)	La Bassée (59)	Hainaut (59)	Abbevillois (80-62)	Arrageois (62)	Cambrésis (59)	Avesnois (59)	Amiénois (80)	Thiérache (59-02)	Picardie Verte (80-60)	Neslois (80-60-02)	St Quentinnois (02)	Laonnois (02)	Montdidérien (80-60)	Beauvaisis (60)	Soissonnais (60-02)	Senlisien (60)	Omois (02)	
Capua						0								0		0						
Tendance						↕								↕								
Carpocapse												0							0			
Tendance											↕							↕				
Cossus																		0				
Tendance																						
Eulia												0										
Tendance											↕											
Mineuse C												0										
Tendance											↕											
Mineuse M												350										
Tendance											↗											
Pandemis												0										
Tendance											↕											
Petite Tordeuse des Fruits												0										
Tendance											↕											
Sésie du pommier												0										
Tendance											↕											
Tordeuse rouge des bourgeons		0				0						0										
Tendance						↕					↘											
Tordeuse verte des bourgeons												0				0			1			
Tendance											↕							↗				
Zeuzère	0							0				0		4		0						
Tendance	↔							↕			↕		↗		↕							
Puceron cendré							0	0												1		
Tendance						↘		↕												↕		
Puceron lanigère							0															
Tendance						↕																
Tavelure pousse	0					0	0	0				0										
Tendance						↕	↕	↕			↕											
Tavelure fruits	0					0	0	0														
Tendance							↗	↗														
Oïdium						0	0	0				0										
Tendance						↕	↕	↕			↕											
Carpocapse Prune								1				2										
Tendance							↘	↘			↘											

Note inter-instituts 2019 sur la gestion des résistances des adventices aux herbicides

Cette note, co-rédigée par des représentants de l'ACTA, d'ARVALIS-Institut-du-végétal, de l'INRA, de l'ITB, de la FNAMS, de TERRES INOVIA et d'AGROSOLUTIONS dresse l'état des lieux des résistances aux herbicides utilisés pour lutter contre les adventices.

Elle a également été relue d'un point de vue réglementaire par des représentants de l'Anses. En plus de rappeler les mécanismes de sélection des adventices résistantes, cette note a pour but de formuler des recommandations pour limiter les risques de sélection de résistances et maintenir durablement une efficacité satisfaisante des herbicides. Des cas de résistance à des herbicides ont été quantifiés pour chaque adventice sur l'ensemble de la France. Les données ont été fournies et validées par les Instituts techniques et Organismes contributeurs de cette note, ainsi que par le COLUMA (Comité de Lutte contre les Mauvaises herbes de VEGETHYL)

La réglementation tend à limiter l'utilisation et le panel d'herbicides disponibles. Dans le cas de certaines adventices, la sélection de résistances peut aggraver cette situation. Par ailleurs, l'homologation et la commercialisation de nouvelles substances se font de plus en plus rares (aucun nouveau mode d'action commercialisé depuis 1991). La gamme des solutions de désherbage chimique est donc de plus en plus restreinte.

Pour ces raisons, cette note détaille différents leviers incontournables permettant de lutter durablement contre les adventices, mais aussi de réduire le risque de sélection de résistances.

[Pour découvrir ces différents leviers](#) (lien interactif) permettant d'empêcher la généralisation des cas de résistances par l'alternance des modes d'action herbicides et les leviers agronomiques (travail du sol, désherbage mécanique, alternance des cultures de printemps et d'hiver ...).

Informations pratiques

⊗ **Ce bulletin est produit sur base d'informations ponctuelles. Il donne une tendance de la situation sanitaire régionale; celle-ci ne peut être transposée telle quelle à chacune des parcelles. Il convient donc avant chaque prise de décision d'intervention, d'aller observer les parcelles ou zones concernées.**

⊗ **Des pratiques alternatives aux traitements notamment autres que ceux de biocontrôle existent, elles sont disponibles sur le site Ecophyto-PIC : <http://arboriculture.ecophytopic.fr/arboriculture>**

⊗ **De même, il existe des produits de biocontrôle autorisés pour certains usages. Vous pouvez retrouver la liste des produits de biocontrôle à jour à l'adresse suivante : <http://www.ecophytopic.fr/tr/methodes-de-lutte/biocontrôle>.**

⊗ **Vous retrouverez également ponctuellement des liens relatifs à des méthodes alternatives dans ce BSV dans la rubrique « gestion des risques »**

Informations pratiques

Accédez aux autres éditions du BSV :

⊗ <http://draaf.hauts-de-france.agriculture.gouv.fr/Bulletins-de-sante-du-vegetal-BSV>

⊗ <http://www.agriculture-npd.fr/bulletin-sante-vegetal.html>

⊗ <http://www.hautsdefrance.chambres-agriculture.fr/techniques-productions/cultures/bulletins-de-sante-du-vegetal/>

Action pilotée par le ministère chargé de l'agriculture et le ministère de l'écologie, avec l'appui financier de l'AFB, par les crédits issus de la redevance pour pollutions diffuses attribués au financement du plan Ecophyto.

Ce bulletin est rédigé à partir d'observations ponctuelles réalisées sur un réseau de parcelles. Il donne la tendance de la situation sanitaire. Toutefois celle-ci ne peut être transposée telle quelle à chacune des parcelles.

Directeur de la publication : Christophe BUISSET - Président de la Chambre Régionale d'Agriculture Hauts-de-France.

Animateurs filières et rédacteurs : Ludovic TOURNANT - FREDON Nord-Pas de Calais - co-animateur Picardie des filières pommes et poires : François Hanquart FREDON Picardie. Bulletin édité sur la base des observations réalisées par les partenaires du réseau Haut-de-France : producteurs, Techniciens, FREDON Nord Pas-de-Calais, FREDON Picardie.

Coordination et renseignements : Jean Pierre Pardoux - Chambre d'Agriculture de la Somme, Samuel Bueche - Chambre d'Agriculture du Nord - Pas de Calais

Mise en page et diffusion : Ludovic TOURNANT - FREDON Nord-Pas de Calais

Publication gratuite, disponible sur les sites Internet de la [DRAAF Nord-Pas-de-Calais-Picardie](#) et des [Chambre d'Agriculture Hauts-de-France](#)