



Pépins : Pommes - Poires

Ravageurs

Lépidoptères



Carpocapse : légère baisse des captures,
accouplements nettement favorisés
Éclosions des 20 au 26 mai toujours en cours



Petite tordeuse des fruits : nette augmentation des captures



Eulia : captures en légère hausse localement



Capua : captures en légère hausse localement



Pandemis : captures plus fréquentes



Sésie du pommier : augmentation locale des captures



Cossus gâte bois : augmentation locale des captures



Zeuzère : début du vol



Puceron cendré : populations toujours importantes



Puceron lanigère : populations plus faibles

Pathologies



Oïdium : remontée des contaminations



Tavelure : fin des projections dans de nouveaux secteurs
apparition de taches significatives sur fruits

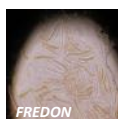
Noyau : Pruniers—Cerisiers



Carpocapse des prunes : captures stables



Mouche de la cerise : forte hausse des captures



FREDON



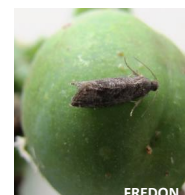
FREDON



FREDON NPdC



FREDON NPdC



FREDON



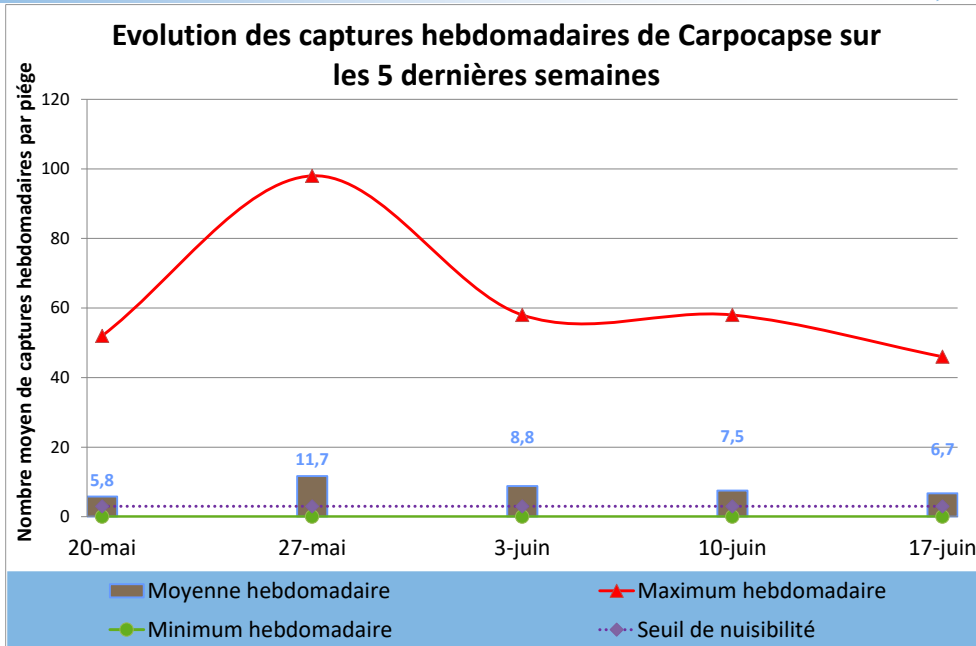
FREDON NPdC



Informations pratiques

- ⊗ Ce bulletin est produit sur base d'informations ponctuelles. Il donne une tendance de la situation sanitaire régionale; celle-ci ne peut être transposée telle quelle à chacune des parcelles. Il convient donc avant chaque prise de décision d'intervention, d'aller observer les parcelles ou zones concernées.
- ⊗ Des pratiques alternatives aux traitements notamment autres que ceux de biocontrôle existent, elles sont disponibles sur le site Ecophyto-PIC : <http://arboriculture.ecophytopic.fr/arboriculture>
- ⊗ Vous retrouverez également ponctuellement des liens relatifs à des méthodes alternatives dans ce BSV dans la rubrique « gestion des risques »

Carpocapse



Vol des adultes

Etat des lieux en parcelle,

Au cours de la semaine dernière, les niveaux moyens de captures de carpocapse sur l'ensemble du réseau de piégeage régionale ont été de nouveau en baisse. Néanmoins, la région reste en moyenne en situation de dépassement de seuil, avec 6,7 papillons par piège sur la période.

Le pourcentage de parcelles concernées par la présence du ravageur sur la période a été en légère baisse, avec 58% d'entre elles.

Analyses des risques,

De nombreux secteurs de la région ont de nouveau été en dépassement de seuil au cours de la semaine dernière. Les niveaux de captures ont encore été très importants, notamment dans les secteurs de La Bassée, de l'Amiénois, de la Thiérache.

En revanche, un certain nombre de parcelles sont repassées sous le seuil de nuisibilité à l'hectare de 3 papillons par piège.

Evolution des captures hebdomadaires de Carposiphonella	10-juin	17-juin	Tendance /S-1
Flandre Maritime (59)	0,0	0,0	↔
Flandre Intérieure (59-62)	3,7	1,0	↘
Lille Sud (59)			
Montreuillois (62)	5,0	2,0	↘
La Bassée (59)	7,3	11,0	↗
Hainaut (59)	1,0	3,0	↗
Abbevillois (80-62)	0,6	0,0	↘
Arrageois (62)		0,0	
Cambrésis (59)			
Avesnois (59)	4,0		
Amiénois (80)	16,5	15,5	↘
Thiérache (59-02)	18,1	19,7	↗
Picardie Verte (80-60)	0,0	0,0	↔
Neslois (80-60-02)	3,5	1,5	↘
St Quentinnois (02)			
Laonnois (02)	4,5	5,0	↗
Montdidérien (80-60)			
Beauvaisis (60)	2,0	3,5	↗
Soissonnais (60-02)	0,0	0,0	↔
Senlisien (60)			
Omois (02)	1,0	0,5	↘

Seuil de nuisibilité en parcelle non-confusée :

3 captures / semaine / 1 piège sur 1 ha
4 captures / semaine / 1 piège sur 2 ha

5 captures / semaine / 1 piège sur 3 ha
6 captures / semaine / 1 piège sur 4 ha

Carpocapse



Accouplements et pontes

Les conditions climatiques sont désormais très favorables au carpocapse, qui a vu la semaine dernière lui offrir de nombreuses possibilités d'accouplements. Depuis le 14 juin, elles sont sans discontinuité sur l'ensemble de la région. Dans les secteurs plus chauds, ces possibilités ont encore été plus importantes (voir tableau ci-dessous).

Selon les prévisions de Météo France, la situation devrait rester favorable aux accouplements du ravageur.



Le tableau ci-contre vous résume la situation en fonction des secteurs géographiques (données météorologiques issues des réseaux agrométéorologiques).



	11/06/2019	12/06/2019	13/06/2019	14/06/2019	15/06/2019	16/06/2019	17/06/2019
Accouplements possibles							
Accouplements potentiels (conditions limites)							
Flandre Maritime (59)	Blue			Blue	Blue	Blue	Blue
Flandre Intérieure (59-62)	Green			Blue	Blue	Blue	Blue
Lille Sud (59)	Blue			Blue	Blue	Blue	Blue
Montreuillois (62)	Blue			Blue	Blue	Blue	Blue
La Bassée (59)	Blue			Blue	Blue	Blue	Blue
Hainaut (59)	Blue	Green	Blue	Blue	Blue	Blue	Blue
Abbevilleois (80-62)	Blue	Blue	Green	Blue	Blue	Blue	Blue
Arrageois (62)	Blue			Blue	Blue	Blue	Blue
Cambrésis (59)	Blue	Blue	Blue	Blue	Blue	Blue	Green
Avesnois (59)	Blue		Blue	Blue	Green	Blue	Green
Amiénois (80)				Blue	Blue	Blue	Blue
Thiérache (59-02)	Blue	Green	Blue	Blue	Blue	Blue	Blue
Picardie Verte (80-60)	Blue		Blue	Blue	Green	Blue	Blue
Neslois (80-60-02)	Blue		Blue	Blue	Blue	Blue	Blue
St Quentinnois (02)	Blue		Blue	Blue	Blue	Blue	Green
Laonnois (02)	Blue		Blue	Blue	Blue	Blue	Blue
Montdidérien (80-60)			Blue	Blue	Blue	Blue	Blue
Beauvaisis (60)			Blue	Blue	Blue	Blue	Green
Soissonnais (60-02)	Blue		Blue	Blue	Green	Blue	Blue
Senlisien (60)	Blue	Green	Blue	Blue	Blue	Blue	Blue
Omois (02)			Blue	Blue	Blue	Blue	Blue


Seuils de nuisibilité :
 Conditions d'accouplements : températures et hygrométrie crépusculaires suffisantes réunies durant 2 jours consécutifs.

Carpocapse

**Incubation et éclosion des pontes**

Les températures des derniers jours ont été suffisantes pour permettre les accouplements mais ont été inférieures aux prévisions. De ce fait, les éclosions à venir ont été retardées à cette fin de semaine. Attention la période à venir à compter de la fin de semaine devrait être plus chaude et accélérer les incubations.

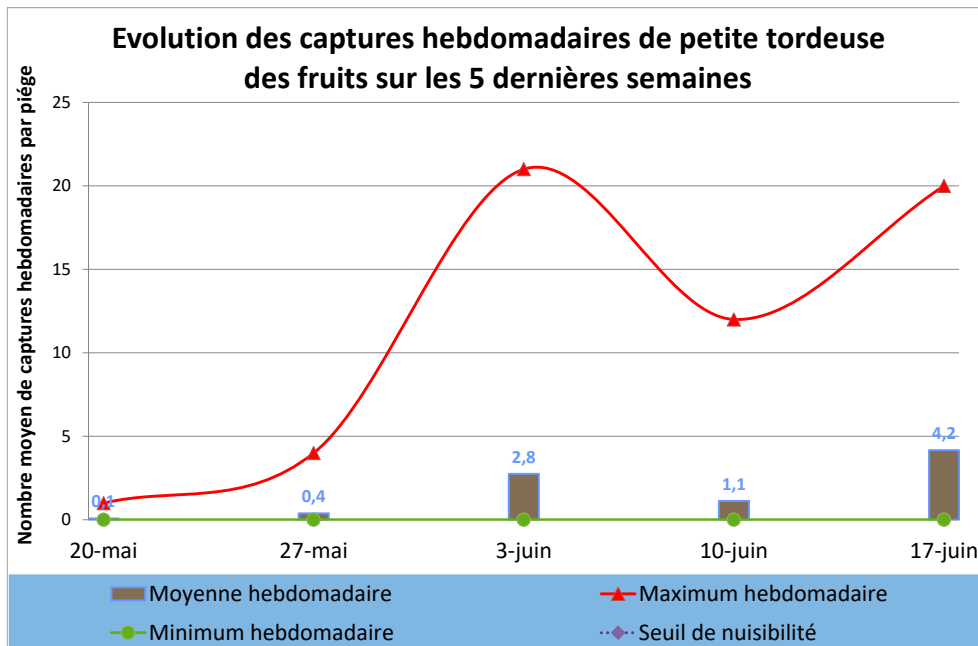
Actuellement, les éclosions correspondent toujours aux périodes d'accouplements du 20 au 26 mai.

	Périodes de pontes issues des accouplements				Date (prévisionnelle) de sortie des larves		Périodes de pontes issues des accouplements				Date (prévisionnelle) de sortie des larves
Flandre Maritime (59)	du	25-mai	au	26-mai	17-juin	Amiénois (80)	du	21-mai	au	22-mai	16-juin
	du	02-juin	au	3-juin	23-juin		du	01-juin	au	2-juin	24-juin
	du	09-juin	au	10-juin	25-juin		du	16-juin	au	17-juin	incubation en cours
Flandre Intérieure (59-62)	du	21-mai	au	22-mai	14-juin	Thiérache (59-02)	du	21-mai	au	22-mai	14-juin
	du	16-juin	au	17-juin	incubation en cours		du	09-juin	au	10-juin	24-juin
							du	16-juin	au	17-juin	incubation en cours
Lille Sud (59)	du	16-juin	au	17-juin	incubation en cours	Picardie Verte (80-60)	du	08-juin	au	9-juin	25-juin
							du	16-juin	au	17-juin	incubation en cours
Montreuillois (62)	du	20-mai	au	21-mai	15-juin	Neslois (80-60-02)	du	02-juin	au	3-juin	23-juin
	du	02-juin	au	3-juin	24-juin		du	08-juin	au	9-juin	25-juin
	du	16-juin	au	17-juin	incubation en cours		du	16-juin	au	17-juin	incubation en cours
La Bassée (59)	du	16-juin	au	17-juin	incubation en cours	St Quentinnois (02)	du	16-juin	au	17-juin	incubation en cours
Hainaut (59)	du	08-juin	au	9-juin	25-juin	Laonnois (02)	du	02-juin	au	3-juin	22-juin
	du	16-juin	au	17-juin	incubation en cours		du	16-juin	au	17-juin	incubation en cours
Abbevillois (80-62)	du	02-juin	au	3-juin	23-juin	Montdidérien (80-60)	du	23-mai	au	24-mai	15-juin
	du	08-juin	au	9-juin	25-juin		du	02-juin	au	3-juin	23-juin
	du	16-juin	au	17-juin	incubation en cours		du	16-juin	au	17-juin	incubation en cours
Arrageois (62)	du	21-mai	au	22-mai	15-juin	Beauvaisis (60)	du	23-mai	au	24-mai	15-juin
	du	02-juin	au	3-juin	23-juin		du	16-juin	au	17-juin	incubation en cours
	du	16-juin	au	17-juin	incubation en cours						
Cambrésis (59)	du	09-juin	au	10-juin	24-juin	Soissonnais (60-02)	du	16-juin	au	17-juin	incubation en cours
	du	16-juin	au	17-juin	incubation en cours						
Avesnois (59)	du	25-mai	au	26-mai	14-juin	Senlisien (60)	du	09-juin	au	10-juin	25-juin
	du	16-juin	au	17-juin	incubation en cours		du	16-juin	au	17-juin	incubation en cours
Incubation en cours : délai prévisionnel supérieur aux prévisions						Omois (02)	du	09-juin	au	10-juin	25-juin
							du	16-juin	au	17-juin	incubation en cours

Petite tordeuse des fruits. *Grapholitha Lobarzewskii*.



Adultes



Etat des lieux en parcelle,

Le vol de la petite tordeuse des fruits a été en nette augmentation au cours de la semaine dernière sur l'ensemble du territoire régional. Des niveaux de captures significatifs allant jusque 20 papillons par pièges ont ainsi été enregistrés. Les secteurs de l'Arrageois et de la Thiérache ont été les plus sensibles au cours de la semaine dernière.

Analyses des risques,

Le vol devrait prendre plus encore d'ampleur dans les semaines à venir avec l'augmentation des températures dès la fin de semaine. Il est très important de suivre le ravageur, particulièrement dans les parcelles sensibles et raisonner son contrôle à l'instar de celui du carpocapse.

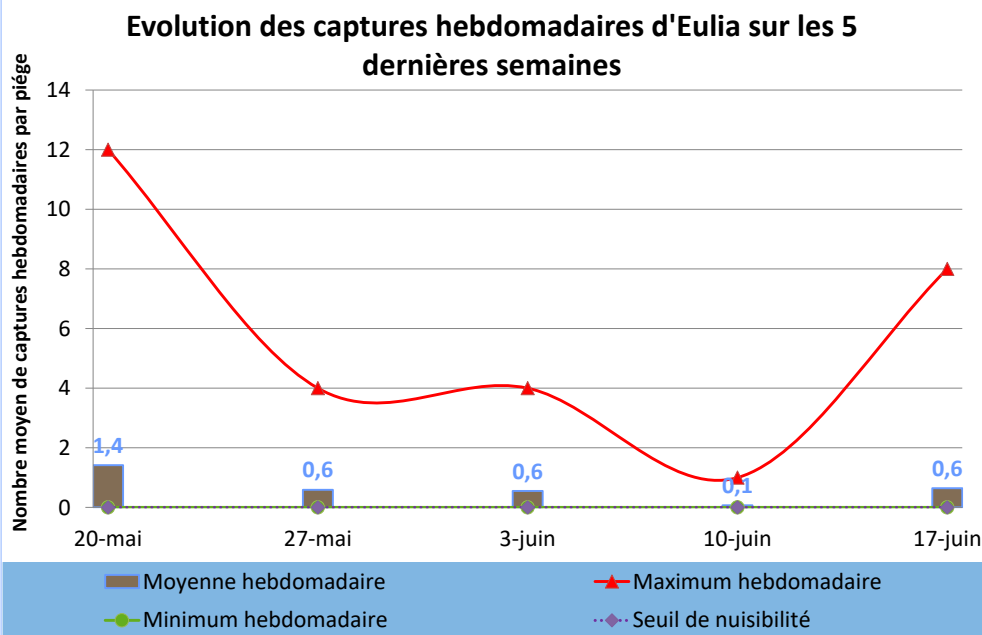
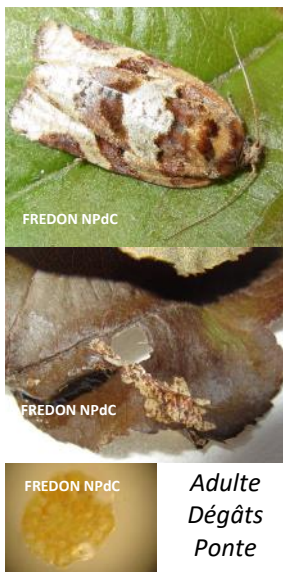
Evolution des captures hebdomadaires de petite tordeuse des fruits	10-juin	17-juin	Tendance /S-1
Flandre Maritime (59)	0,0	0,0	↔
Flandre Intérieure (59-62)	0,0	3,0	↗
Lille Sud (59)			
Montreuillois (62)	3,0	2,0	↘
La Bassée (59)	4,0	8,0	↗
Hainaut (59)		0,0	
Abbevillois (80-62)	0,0		
Arrageois (62)		15,0	
Cambrésis (59)			
Avesnois (59)	0,0		
Amiénois (80)	2,0	0,0	↘
Thiérache (59-02)	1,9	6,9	↗
Picardie Verte (80-60)	0,0	0,0	↔
Neslois (80-60-02)	0,0	0,0	↔
St Quentinnois (02)			
Laonnois (02)	0,5	5,5	↗
Montdidérien (80-60)			
Beauvaisis (60)	0,0	0,5	↗
Soissonnais (60-02)	0,0	5,0	↗
Senlisien (60)			
Omois (02)	0,0	0,0	↔



Seuil de nuisibilité :

Il n'existe pas à ce jour en France un seuil validé pour ce ravageur.

Eulia



Etat des lieux en parcelle,

Les captures d'eulia ont été en légère hausse au cours de la semaine dernière.

Les niveaux de prises sont plus imposants, avec au maximum 8 individus par piège, pour une moyenne de 0,6 papillon par piège sur l'ensemble du réseau de piégeage et 21% des parcelles concernées.

Analyses des risques,

Les captures pourraient être plus importantes dans les jours à venir, surtout du fait des températures plus chaudes. Le second vol d'eulia devrait intervenir plus tard en saison.

Evolution des captures hebdomadaires d'Eulia	10-juin	17-juin	Tendance /S-1
Flandre Maritime (59)	0,0	0,0	↔
Flandre Intérieure (59-62)	0,0	0,0	↔
Lille Sud (59)			
Montreuillois (62)	0,0	0,0	↔
La Bassée (59)	1,0	0,0	↘
Hainaut (59)	0,0	1,0	↗
Abbevillois (80-62)	0,0		
Arrageois (62)		0,0	
Cambrésis (59)			
Avesnois (59)	0,0		
Amiénois (80)	0,0	3,0	↗
Thiérache (59-02)	0,1	0,3	↗
Picardie Verte (80-60)	0,0	0,0	↔
Neslois (80-60-02)	0,0	4,5	↗
St Quentinnois (02)			
Laonnois (02)	0,0	0,0	↔
Montdidérien (80-60)			
Beauvaisis (60)	0,0	0,0	↔
Soissonnais (60-02)	0,0	0,0	↔
Senlisien (60)			
Omois (02)	0,0	0,0	↔

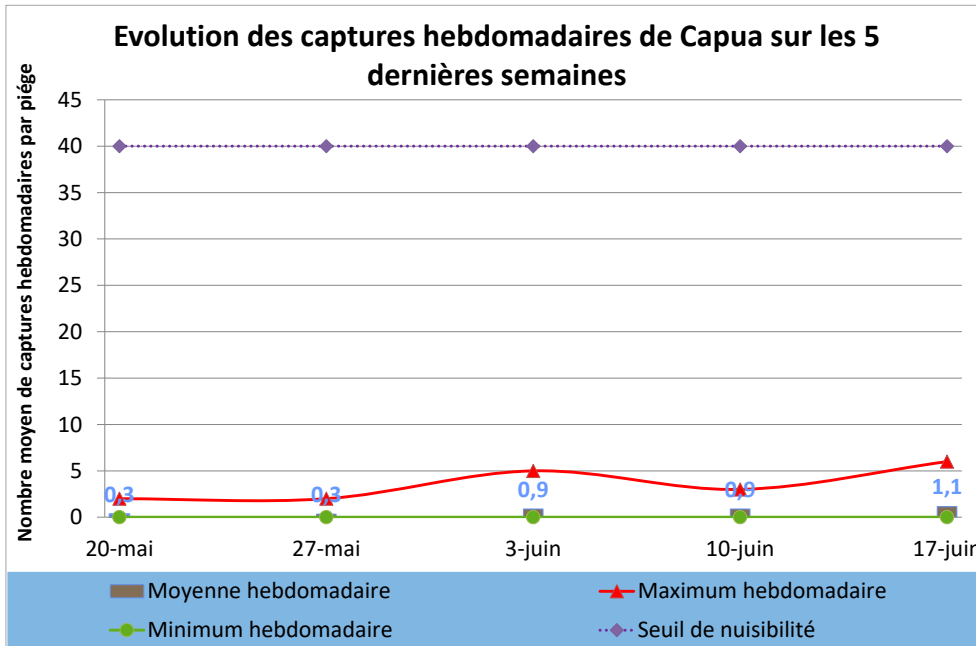
Seuil de nuisibilité :

Aucun seuil n'est validé en France pour le premier vol.

Capua



Adulte



Etat des lieux en parcelle,

Une très légère augmentation des captures de capua a été enregistrée au cours de la semaine dernière sur deux secteurs en particulier celui de la Thiérache et du Omois.

Le niveau moyen de captures à l'échelle du réseau régional a été inférieur au seuil de nuisibilité au cours de la semaine passée.

Analyses des risques,

Aucun secteur n'a été concerné par un dépassement du seuil de nuisibilité pour le moment. Plus que le nombre de captures, il faut surtout retenir une présence du ravageur dans plusieurs secteurs régionaux.

Il est nécessaire de maintenir la surveillance des pièges.

Aucun dégât imputable à capua n'a pour l'heure été observé en parcelle au cours de la semaine dernière.

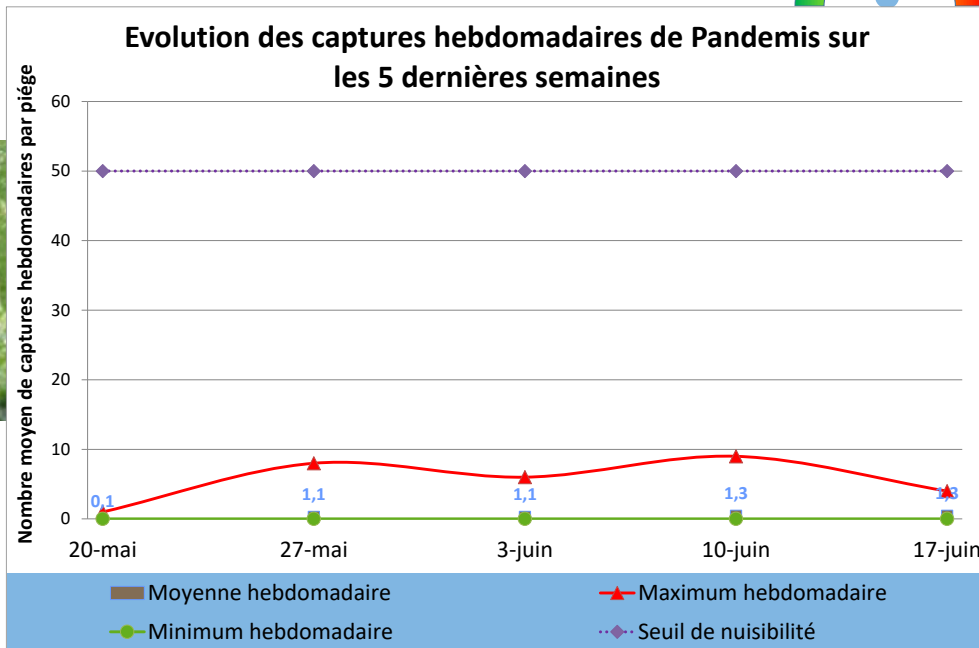
Evolution des captures hebdomadaires de Capua	10-juin	17-juin	Tendance /S-1
Flandre Maritime (59)	0,0	0,0	↔
Flandre Intérieure (59-62)			
Lille Sud (59)			
Montreuillois (62)	3,0	0,0	↘
La Bassée (59)			
Hainaut (59)	1,0	0,0	↘
Abbevillois (80-62)	0,0		
Arrageois (62)			
Cambrésis (59)			
Avesnois (59)			
Amiénois (80)			
Thiérache (59-02)	0,0	6,0	↗
Picardie Verte (80-60)			
Neslois (80-60-02)	1,0	0,0	↘
St Quentinois (02)			
Laonnois (02)	3,0	0,0	↘
Montdidérien (80-60)			
Beauvaisis (60)			
Soissonnais (60-02)			
Senlisien (60)			
Omois (02)	0,0	2,0	↗

Seuil de nuisibilité :
40 captures sur une durée de 7 jours

Pandemis



Adultes



Etat des lieux en parcelle,

Les captures de pandemis ont été en baisse en moyenne sur l'ensemble du réseau mais le nombre de parcelles concernées par la présence du ravageur a été quant à elle en hausse au cours de la semaine dernière.

Quatre secteurs ont été concernés par la présence du ravageur au cours de la semaine passée.

Aucun dégât n'a été à déplorer durant la semaine dernière.

Analyses des risques,

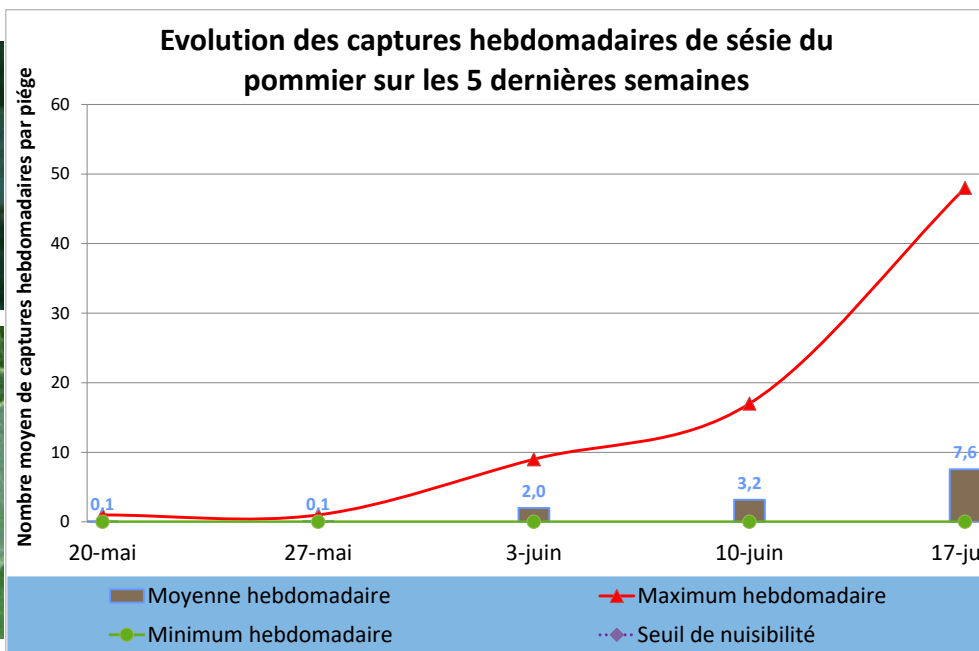
À ce jour, aucun dépassement de seuil n'est à déplorer, il convient cependant de bien surveiller les captures dans la durée (seuil basé sur un cumul de 18 jours), particulièrement sur le secteur Amiénois.

Evolution des captures hebdomadaires de Pandemis	10-juin	17-juin	Tendance /S-1
Flandre Maritime (59)	0,0	0,0	↔
Flandre Intérieure (59-62)	9,0	3,0	↘
Lille Sud (59)			
Montreuillois (62)			
La Bassée (59)			
Hainaut (59)			
Abbevillois (80-62)	0,0		
Arrageois (62)		2,0	
Cambrésis (59)			
Avesnois (59)			
Amiénois (80)		4,0	
Thiérache (59-02)	0,0	0,0	↔
Picardie Verte (80-60)	0,0	1,0	↗
Neslois (80-60-02)	1,0	0,0	↘
St Quentinnois (02)			
Laonnois (02)	0,0	0,0	↔
Montdidérien (80-60)			
Beauvaisis (60)			
Soissonnais (60-02)			
Senlisiens (60)			
Omois (02)			

Seuil de nuisibilité :

50 captures cumulées dans les 18 jours suivant la capture du premier papillon.

Sésie du pommier



Etat des lieux en parcelle,

Les captures de sésie du pommier ont été en nette hausse dans le secteur de Flandre Intérieure et certaines ont été réalisées dans les secteurs de l'Arrageois et du Soissonnais dans des proportions plus faibles.

Analyses des risques,

Il est nécessaire de suivre l'évolution des populations via le piégeage, pour opérer ensuite des comptages sur tronc une fois le vol détecté.

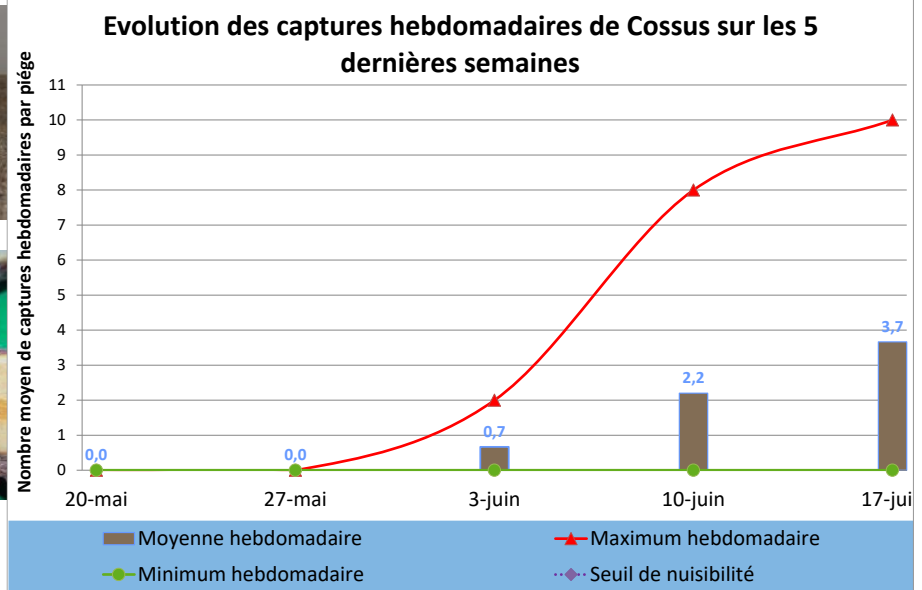
Dans les secteurs les plus sensibles, le piégeage alimentaire est une solution efficace. Pensez à remplacer les mélanges en cas de fortes chaleurs. Pour rappel : 85% d'eau + 10% de vin rouge + 5% de cassonade (essais de piégeages massif réalisés en 2006 et 2007 par la FREDON NPdC, cf. fiche technique disponible en ligne).

Evolution des captures hebdomadaires de sésie du pommier	10-juin	17-juin	Tendance /S-1
Flandre Maritime (59)	1,5	0,0	↘
Flandre Intérieure (59-62)	17,0	48,0	↗
Lille Sud (59)			
Montreuillois (62)			
La Bassée (59)			
Hainaut (59)	0,0	0,0	↔
Abbevillois (80-62)	0,0		
Arrageois (62)		3,0	
Cambrésis (59)			
Avesnois (59)	0,0		
Amiénois (80)			
Thiérache (59-02)	4,7	0,0	↘
Picardie Verte (80-60)			
Neslois (80-60-02)			
St Quentinnois (02)			
Laonnois (02)			
Montdidérien (80-60)			
Beauvaisis (60)	0,0		
Soissonnais (60-02)	1,0	2,0	↗
Senlisien (60)			
Omois (02)			

Seuil de nuisibilité :

50 dépouilles nymphales / 50 arbres en jeunes parcelles,
200 à 400 dépouilles nymphales / 50 arbres en parcelles de plus de 7 ans

Cossus-Cossus



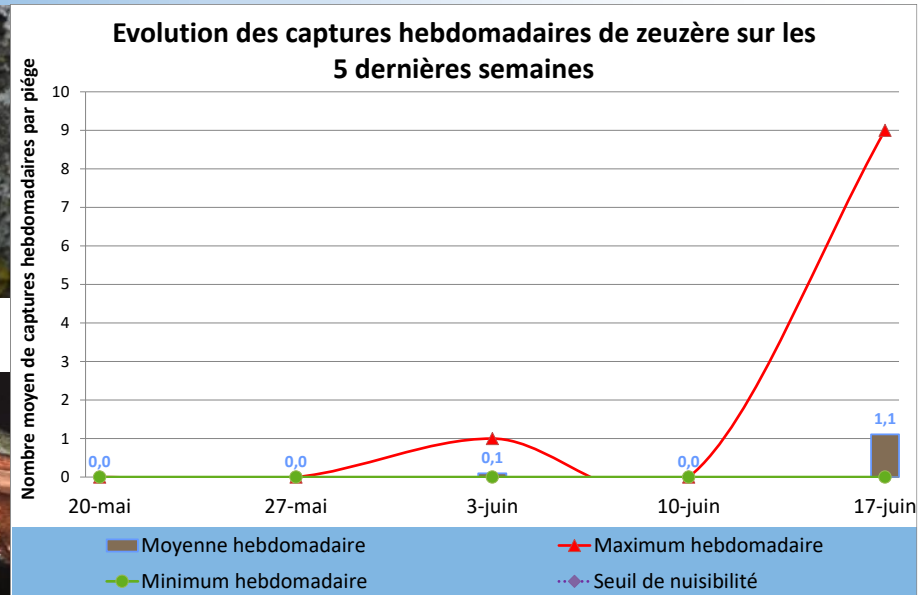
Les captures de cossus gâte bois se font plus importantes sur l'ensemble du territoire depuis les quinze derniers jours. Les secteurs les plus au nord de la région sont les plus sensibles à la présence du ravageur.

Seuil de nuisibilité :
 Il n'existe pas à ce jour de seuil validé en France.
 Dès les premiers signes d'infestation d'une parcelle, le piégeage massif (10p/ha) est relativement efficace.

Zeuzère



Adulte



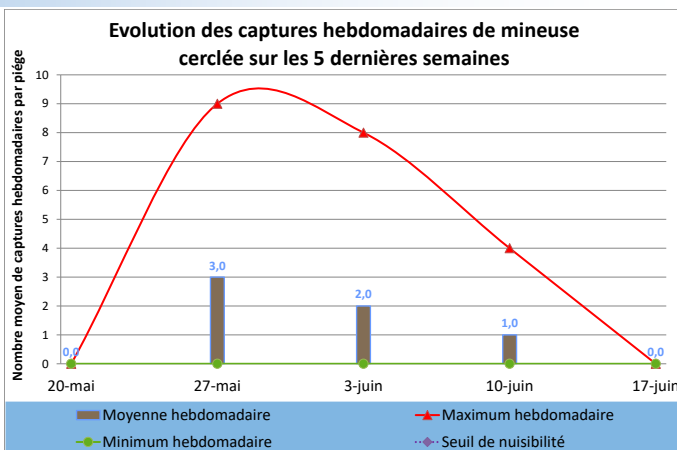
Le vol de la zeuzère a débuté sur la région avec des captures significatives au cours de la semaine dernière dans le Neslois et en Thiérache dans une moindre mesure.

Seuil de nuisibilité :
 10% de pousses terminales touchées pour 100 pousses observées à raison de 2 sur 50 arbres

Autres lépidoptères en bref,

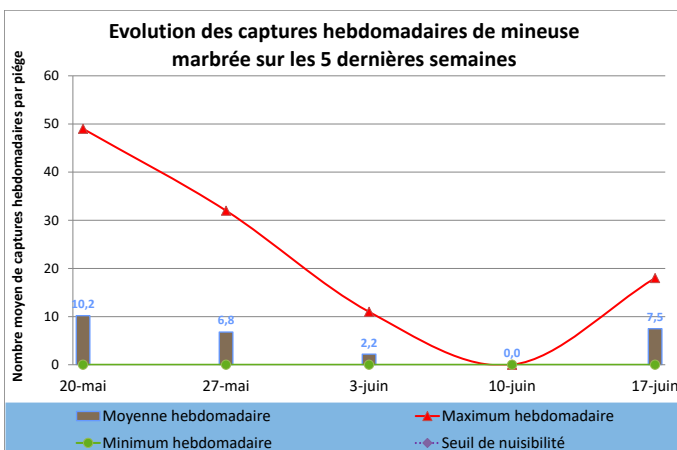
Mineuse cerclée 🍃

Le vol de mineuse cerclée a marqué un arrêt au cours de la semaine dernière. En effet aucune capture sur l'ensemble du réseau n'a été enregistrée sur la période.



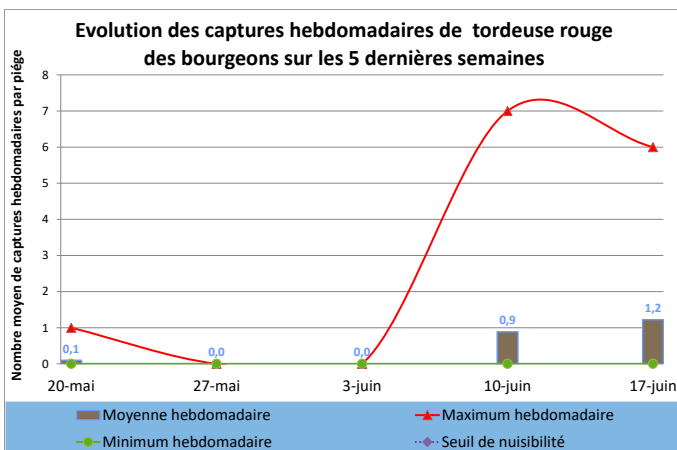
Mineuse marbrée 🍃

Le troisième vol de la mineuse marbrée semble s'amorcer dans les secteurs les plus sensibles au ravageur.



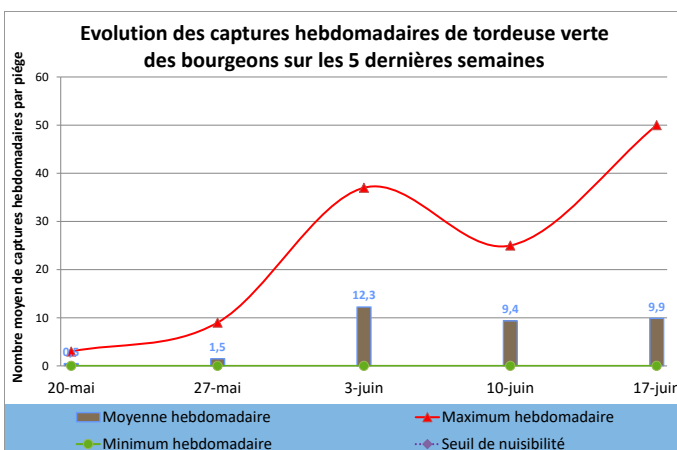
Tordeuse rouge des bourgeons 🍃

Les captures de tordeuse rouge des bourgeons ont été plus importantes au cours des quinze derniers jours sur l'ensemble du réseau.



Tordeuse verte des bourgeons 🍃

Le vol de la tordeuse verte des bourgeons s'est généralisé à l'ensemble du territoire sur les quinze derniers jours. Des populations parfois importantes ont été décelées dans les secteurs notamment de la Thiérache et du Montreuillois.



Pucerons



Puceron cendré : si la croissance des populations de pucerons cendrés a été moins forte au cours de la semaine dernière, leur présence est restée forte sur l'ensemble du territoire. Plusieurs secteurs sont toujours en situation de dépassement de seuil

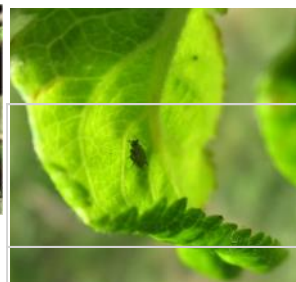
Puceron lanigère : les populations de pucerons lanigères semblent être relativement bien contrôlées et sous l'influence d'*Aphelinus mali*, même si sa présence a été quelque peu contrariée du fait des périodes fréquemment orageuses des derniers jours.

Les populations d'auxiliaires sont relativement bien présentes, prenez bien soin de raisonner vos stratégies en tenant compte de leur présence sur site.



FREDON NPdC

Pousse de pommier colonisée par le puceron cendré



FREDON NPdC

Pousse de pommier colonisée par le puceron cendré avec présence d'auxiliaires



Pousse de pommier colonisée par le puceron lanigère

	Evolution de la colonisation par le puceron cendré sur pousse			Evolution de la colonisation par le puceron lanigère sur pousse		
	10-juin	17-juin	Tendance /S-1	10-juin	17-juin	Tendance /S-1
Flandre Maritime (59)	0,5	1,0	↗	1,0		
Flandre Intérieure (59-62)						
Lille Sud (59)						
Montreuillois (62)						
La Bassée (59)						
Hainaut (59)	10,0	10,0	↔	0,0	0,0	↔
Abbevillois (80-62)						
Arrageois (62)	5,0	2,1	↘	1,5	1,0	↘
Cambrésis (59)						
Avesnois (59)	25,0					
Amiénois (80)	8,0	14,0	↗			
Thiérache (59-02)	3,4	0,0	↘	0,0	2,0	↗
Picardie Verte (80-60)						
Neslois (80-60-02)		0,0			0,0	
St Quentinnois (02)						
Laonnois (02)	4,0			0,0		
Montdidérien (80-60)						
Beauvaisis (60)						
Soissonnais (60-02)	1,0	1,0	↔		0,0	
Senlisien (60)						
Omois (02)	0,0	0,0	↔	1,0	0,0	↘

Seuil de nuisibilité :

(base de 100 pousses réparties à raison de 2 sur 50 arbres).

Pucerons :	Vert Migrant	Vert	Lanigère	Des Galles rouges	Cendré
Seuil :	60%	15%	10%	5%	1%

Pathologies

Oïdium

Etat des lieux en parcelle,

Malgré la mise en œuvre de mesures, la pression générée par l'oïdium est restée forte au cours des quinze derniers jours, plus particulièrement en zone nord.

Analyses des risques,

Plusieurs secteurs ont vu leur niveau de contaminations repartir à la hausse du fait d'un climat particulièrement favorable à la maladie.

Cette problématique est à raisonner actuellement avec celle concernant la tavelure.

Attention aux conditions climatiques annoncées par Météo France pour les jours à venir qui vont devenir extrêmement favorables la maladie.

Gestion des risques,

La mise en œuvre actuellement des mesures prophylactiques (coupe et export des pousses hors du verger) reste de mise et limite les risques de recontaminations au sein du verger.

	Evolution des contaminations sur pousse par l'Oïdium		
	10-juin	17-juin	Tendance /S-1
Flandre Maritime (59)	0,5	1,0	↗
Flandre Intérieure (59-62)	5,0	7,5	↗
Lille Sud (59)			
Montreuillois (62)			
La Bassée (59)			
Hainaut (59)	25,0	25,0	↔
Abbevillois (80-62)			
Arrageois (62)	3,0	1,5	↘
Cambrésis (59)			
Avesnois (59)			
Amiénois (80)	3,0	0,0	↘
Thiérache (59-02)	0,6	0,4	↘
Picardie Verte (80-60)			
Neslois (80-60-02)		0,0	
St Quentinnois (02)			
Laonnois (02)	1,5	0,0	↘
Montdidérien (80-60)			
Beauvaisis (60)			
Soissonnais (60-02)			
Senlisien (60)			
Omois (02)	0,0	0,0	↔

Seuil de nuisibilité :

5% de pousses contaminées /100 pousses.

Tavelure

Etat des lieux en parcelle,

Depuis notre dernier bulletin, les périodes de contaminations en cours se sont achevées, permettant la libération des dernières ascospores sur la plupart des secteurs selon la modélisation. Reste à ce jour encore 3 secteurs où les projections d'ascospores issues des contaminations primaires perdurent. Attention sur les autres secteurs, les contaminations primaires ne sont pas pour autant terminées, car les dernières taches potentielles issues des dernières périodes de contaminations à risques ne sont pas encore visibles. Il convient donc de rester prudent.

L'apparition des symptômes de contaminations par la tavelure est en forte croissance sur l'ensemble du territoire. Cette première est notamment bien visible désormais sur fruits depuis la semaine dernière.

Analyses des risques,

Les quantités d'eau enregistrées durant les dernières périodes de contaminations vont de 0,20 mm à 25,00 mm pour une moyenne régionale de 5,64 mm.

Les stocks projetables sont à ce jour, de **0,05 %** en moyenne, variant selon les secteurs de 0,00% à **0,32%**.

Au cours des dernières périodes de contaminations, les taux de projections s'échelonnent de 0,00% à **0,48%** pour une moyenne de **0,21%**.

Le tableau en page suivante vous résume les situations actualisées et prévisionnelles en fonction des secteurs géographiques (données issues de la modélisation et des réseaux agrométéorologiques).

Gestion des risques,

Selon les prévisions de Météo France, la région va subir le passage d'un nouveau front orageux à partir de cet après-midi. Il devrait être relativement actif, engendrant la libération de stocks d'ascospores faibles. Les conditions resteront favorables à la maladie.

	Evolution des contaminations sur pousse par la tavelure			Evolution des contaminations sur fruit par la tavelure		
	10-juin	17-juin	Tendance /S-1	10-juin	17-juin	Tendance /S-1
Flandre Maritime (59)	0,0	0,0	↔	0,0		
Flandre Intérieure (59-62)	0,0	0,0	↔	0,0	0,0	↔
Lille Sud (59)						
Montreuillois (62)						
La Bassée (59)						
Hainaut (59)	0,0	0,0	↔	0,0	0,0	↔
Abbevillois (80-62)						
Arrageois (62)	1,0	0,3	↓		0,0	
Cambrésis (59)						
Avesnois (59)						
Amiénois (80)	0,0	1,0	↗	0,0	1,0	↗
Thiérache (59-02)	1,3	1,5	↗	0,0	0,2	↗
Picardie Verte (80-60)						
Neslois (80-60-02)		1,0			1,0	
St Quentinnois (02)						
Laonnois (02)	90,0	90,0	↔	10,0	50,0	↗
Montdidérien (80-60)						
Beauvaisis (60)						
Soissonnais (60-02)	1,0	1,0	↔	2,0	5,0	↗
Senlisien (60)						
Omois (02)	0,1	2,0	↗	0,0	1,0	↗

Modélisation Tavelure

Zones géographiques	Début de période	Fin de période	Risque associé pour le moment	% d'ascospores projetées		Stock d'ascospores projetables pour le moment	Précipitations associées à cette période pour le moment en mm	Somme des degrés heures depuis le début de la période jusqu'à 6h ce matin
				associées à cette période pour le moment	depuis début contaminations primaires selon la modélisation de ce jour			
Flandre Maritime (59)	12-juin	14-juin	GRAVE	0,21	99,68	0,32	25,0	2141
	7 h	8 h						
Flandre Intérieure (59-62)	12-juin	13-juin	GRAVE	0,12	100,00	0,00	12,5	2246
	5 h	10 h	GRAVE	0,12			2,5	1786
	13-juin	14-juin						
Lille Sud (59)	11-juin	14-juin	GRAVE	0,22	100,00	0,00	19,0	2432
	17 h	8 h	GRAVE	0,00			1,5	816
	16-juin	17-juin						
Montreuillois (62)	11-juin	14-juin	GRAVE	0,33	100,00	0,00	9,6	2303
	183 h	9 h	Léger	0,27			0,8	805
	16-juin	16-juin						
	6 h	16 h	Nul	0,02			0,2	
La Bassée (59)	11-juin	14-juin	GRAVE	0,19	100,00	0,00	19,0	2432
	17 h	8 h	GRAVE	0,00			1,5	816
	16-juin	17-juin						
	7 h	7 h						
Arrageois (62)	12-juin	13-juin	GRAVE	0,34	100,00	0,00	8,5	2225
	10 h	17 h	Assez Grave	0,20			1,0	694
	16-juin	17-juin						
Amiénois (80)	11-juin	14-juin	GRAVE	0,39	99,83	0,17	6,0	2309
	18 h	8 h	Assez Grave	0,39			0,5	698
	16-juin	17-juin						
Thiérange (59-02)	12-juin	13-juin	Léger	0,21	100,00	0,00	1,8	2123
	18 h	7 h	Assez Grave	0,11			0,8	1881
	13-juin	14-juin						
	15 h	9 h	Léger	0,31			10,8	1336
	15-juin	15-juin	Nul	0,04			0,2	
	0 h	9 h						
17-juin	17-juin							
Picardie Verte (80-60)	12-juin	13-juin	GRAVE	0,33	100,00	0,00	5,6	2116
	17 h	16 h	Nul	0,13			0,2	
	14-juin	14-juin						
Neslois (80-60-02)	12-juin	13-juin	GRAVE	0,48	100,00	0,00	7,5	2354
	5 h	14 h	Léger	0,08			0,5	1357
	15-juin	15-juin						
Montdidérien (80-60)	11-juin	13-juin	GRAVE	0,45	99,91	0,09	5,0	2387
	20 h	13 h	Nul	0,14			0,5	
	14-juin	14-juin						
	9 h	9 h	Très léger	0,14			0,5	1279
	15-juin	15-juin						
2 h	8 h							

dna : données non accessibles, problème technique / dne : données non évaluables

* : données obtenues par triangulation

Prunes

Carpocapse de la prune

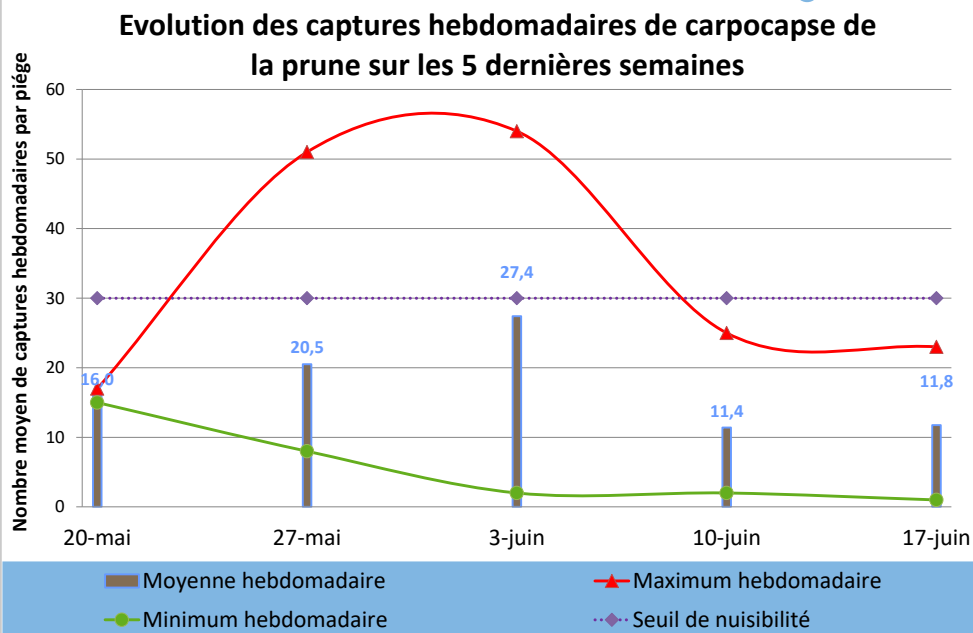


FREDON NPdC

Chenille et adulte



FREDON NPdC



Evolution des captures hebdomadaires de carpocapse de la prune	10-juin	17-juin	Tendance /S-1
Flandre Maritime (59)			
Flandre Intérieure (59-62)	2,0	7,0	↗
Lille Sud (59)			
Montreuillois (62)			
La Bassée (59)			
Hainaut (59)			
Abbevillois (80-62)	4,0		
Arrageois (62)	13,0	23,0	↗
Cambrésis (59)			
Avesnois (59)			
Amiénois (80)			
Thiérache (59-02)	19,0	8,5	↘
Picardie Verte (80-60)			
Neslois (80-60-02)			
St Quentinnois (02)			
Laonnois (02)			
Montdidérien (80-60)			
Beauvaisis (60)			
Soissonnais (60-02)			
Senlisien (60)			
Omois (02)			

Etat des lieux en parcelle,

Les captures de carpocapse des prunes ont été relativement constantes sur les postes de piégeage du réseau régional au cours des quinze derniers jours, à la suite du pic de population centré sur le 3 juin.

Analyses des risques,

Les vols sont toujours importants et pourraient bien être favorisés par les températures plus chaudes dès cette fin de semaine.

Seuil de nuisibilité :
30 captures sur une durée de 7 jours

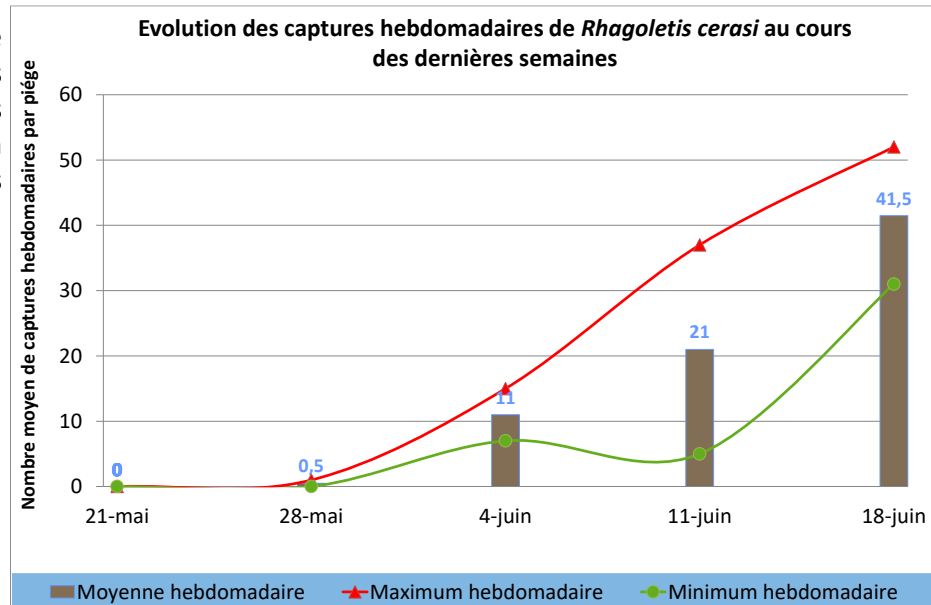
Cerises

La mouche de la cerise



Etat des lieux en parcelle,

Les captures de la mouche de la cerise sont en très nette augmentation au cours des quinze derniers jours en lien avec le murissement des fruits.



Analyses des risques,

Les conditions climatiques actuelles sont plus propices à l'évolution des fruits. Ces derniers ont largement atteints le stade de sensibilité à la mouche de la cerise. Il est donc impératif de mettre en place le piégeage chromatique de monitoring.

La mouche de la cerise adulte mesure environ 3–5 mm et a un corps noir avec une marque jaune caractéristique sur le dos à la base des ailes. Ses ailes transparentes présentent des bandes transversales foncées très typiques.

La ponte a lieu sous l'épiderme de la cerise lorsqu'elle commence à rougir. Les larves éclosent 6 à 12 jours plus tard. Elles creusent une galerie jusqu'au noyau et se nourrissent de la pulpe située tout autour de celui-ci. Leur développement dure environ 3 à 4 semaines. Les larves quittent alors le fruit par un trou et se laissent tomber au sol, où elles s'enfoncent de quelques centimètres pour former leur puppe et hiverner. Sous nos climats, une partie des pupes peut hiverner deux fois, et même trois fois.

Les carabes, les staphylins, les oiseaux ainsi que certains parasites peuvent permettre de réduire les populations du ravageur.

Gestion des risques,

La mise en place de pièges jaunes englués entrecroisés de type Rebell® permet une lutte directe.

Leur installation doit être effective dans les meilleurs délais, faute de ne pas garantir la protection attendue.

Le jaune attire, en effet, ces insectes qui sont capturés dans la glu. Suspendez 2 à 10 pièges croisés à chaque arbre pendant la période de vol.



Mouche de la cerise au stade adulte

(K. Petit, FREDON Nord Pas-de-Calais)



Mouche de la cerise au stade larvaire

(K. Petit, FREDON Nord Pas-de-Calais)

	Flandre Maritime (59)	Flandre Intérieure (59-62)	Lille Sud (59)	Montreuillois (62)	La Bassée (59)	Hainaut (59)	Abbevillois (80-62)	Arrageois (62)	Cambrésis (59)	Avesnois (59)	Amiénois (80)	Thiérache (59-02)	Picardie Verte (80-60)	Neslois (80-60-02)	St Quentinis (02)	Laonnais (02)	Montdidérien (80-60)	Beauvaisis (60)	Soissonnais (60-02)	Senlisien (60)	Omois (02)	
Capua	0		0		0							6	0	0								2
Tendance	↔		↘		↘							↗	↘		↘							↗
Carpocapse	0	1	2	11	3	0	0				16	20	0	1,5	5		3,5	0				0,5
Tendance	↔	↘	↘	↗	↗	↘				↘	↗	↗	↔	↘	↗		↗	↔				↘
Cossus	1	10			0																	
Tendance	↘	↗			↘																	
Eulia	0	0	0	0	1		0				3	0,3	0	4,5	0		0	0				0
Tendance	↔	↔	↔	↘	↗						↗	↗	↔	↗	↔		↔	↔				↔
Mineuse C					0																	0
Tendance					↘																	↔
Mineuse M	0				18							12										0
Tendance	↔				↗							↗										↔
Pandemis	0	3					2				4	0	1	0	0							
Tendance	↔	↘										↔	↗	↘	↔							
Petite Tordeuse des Fruits	0	3	2	8	0		15				0	6,9	0	0	5,5		0,5	5				0
Tendance	↔	↗	↘	↗							↘	↗	↔	↔	↗		↗	↗				↔
Sésie du pommier	0	48			0		3					0										2
Tendance	↘	↗			↔							↘										↗
Tordeuse rouge des bourgeons	0		3		0						0	0,7	0	6								
Tendance	↔		↗		↔						↔	↗	↔									
Tordeuse verte des bourgeons			14								1	27	0	0	8		2					
Tendance			↘								↔	↗	↘		↗		↘					
Zeuzère	0	0			0		0					0,5	9	0								0
Tendance	↔	↔			↔							↗	↗	↔								↔
Puceron cendré	1				10		2,1				14	0	0									1
Tendance	↗				↔		↘				↗	↘										↔
Puceron lanigère					0		1					2	0									0
Tendance					↔		↘					↗										↘
Tavelure pousse	0	0			0		0,3				1	1,5	1	90								1
Tendance	↔	↔			↔		↘				↗	↗		↔								↔
Tavelure fruits	0				0		0				1	0,2	1	50								5
Tendance		↔			↔						↗	↗		↗								↗
Oïdium	1	7,5			25		1,5				0	0,4	0	0	0							0
Tendance	↗	↗			↔		↘				↘	↘		↘								↔
Carpocapse Prune		7					23					8,5										
Tendance		↗					↗					↘										

Suivi des lépidoptères



La semaine prochaine, est à prévoir :
le renouvellement des capsules pour les pièges

- ② Carposapse des pommes et des poires
- ③ Cossus Gâte-bois



Pour les parcelles de cerisiers, n'oubliez pas l'installation des pièges chromatiques jaunes.

Date à retenir

Une journée technique sera organisée par la FREDON Nord Pas-de-Calais,
le mardi 25 juin 2019 à Loos-en-Gohelle.

Le temps d'échange alternera présentations extérieures et résultats des programmes de recherches en cours au sein de la FREDON. La visite du verger expérimental, support des études menées, clôturera l'après-midi.

Une présentation plus détaillée de cette visite vous parviendra prochainement, elle sera accompagnée du bulletin d'inscription, mais réservez d'ores et déjà votre après-midi.

Pour plus d'informations, n'hésitez pas à prendre contact avec Ludovic TOURNANT de la FREDON Nord-Pas-de-Calais : ludovic.tournant@fredon-npdc.com ou au 03.21.08.62.90

Informations pratiques

Accédez aux autres éditions du BSV :

- 🌐 <http://draaf.hauts-de-france.agriculture.gouv.fr/Bulletins-de-sante-du-vegetal-BSV>
- 🌐 <http://www.agriculture-npdc.fr/bulletin-sante-vegetal.html>
- 🌐 <http://www.hautsdefrance.chambres-agriculture.fr/techniques-productions/cultures/bulletins-de-sante-du-vegetal/>

Action pilotée par le ministère chargé de l'agriculture et le ministère de l'écologie, avec l'appui financier de l'AFB, par les crédits issus de la redevance pour pollutions diffuses attribués au financement du plan Ecophyto.

Ce bulletin est rédigé à partir d'observations ponctuelles réalisées sur un réseau de parcelles. Il donne la tendance de la situation sanitaire. Toutefois celle-ci ne peut être transposée telle quelle à chacune des parcelles.

Directeur de la publication : Christophe BUISSET - Président de la Chambre Régionale d'Agriculture Hauts-de-France.

Animateurs filières et rédacteurs : [Ludovic TOURNANT](#) - FREDON Nord-Pas de Calais - co-animateur Picardie des filières pommes et poires : [Francois Hanquart](#) FREDON Picardie.

Bulletin édité sur la base des observations réalisées par les partenaires du réseau Haut-de-France : producteurs, Techniciens, FREDON Nord Pas-de-Calais, FREDON Picardie.

Coordination et renseignements : [Jean Pierre Pardoux](#) - Chambre d'Agriculture de la Somme, [Samuel Bueche](#) - Chambre d'Agriculture du Nord - Pas de Calais

Mise en page et diffusion : [Ludovic TOURNANT](#) - FREDON Nord-Pas de Calais

Publication gratuite, disponible sur les sites Internet de la [DRAAF Nord-Pas-de-Calais-Picardie](#) et des [Chambre d'Agriculture Hauts-de-France](#)