

Pépins : Pommes - Poires

Ravageurs



Hoplocampe de la pomme : adultes toujours en vol, dégâts en hausse

Lépidoptères



Carpocapse : vols toujours intense,

Accouplements majoritairement possibles

Premières éclosions en cours localement



Petite tordeuse des fruits : nets vols en région



Eulia : captures constantes et faibles



Capua : faibles captures sur la région



Pandemis : faibles vols locaux



Sésie du pommier : captures plus fréquentes



Puceron cendré : situation toujours tendue



Puceron lanigère : contrôle des populations en cours

Pathologies



Oïdium : conditions très favorables à la maladie



Tavelure : Constitutions de stocks projetables en cours sur tous les secteurs



Prévisions météo orageuses inquiétantes

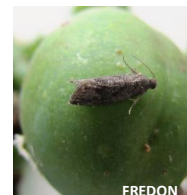
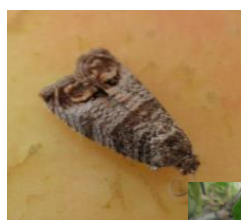
Noyau : Pruniers—Cerisiers



Carpocapse des prunes : nouvelle augmentation des captures



Mouche de la cerise : forte augmentation des captures



Informations pratiques

- ⊗ Ce bulletin est produit sur base d'informations ponctuelles. Il donne une tendance de la situation sanitaire régionale; celle-ci ne peut être transposée telle quelle à chacune des parcelles. Il convient donc avant chaque prise de décision d'intervention, d'aller observer les parcelles ou zones concernées.
- ⊗ Des pratiques alternatives aux traitements notamment autres que ceux de biocontrôle existent, elles sont disponibles sur le site Ecophyto-PIC : <http://arboriculture.ecophytopic.fr/arboriculture>
- ⊗ Vous retrouverez également ponctuellement des liens relatifs à des méthodes alternatives dans ce BSV dans la rubrique « gestion des risques »

Pépins : Pommier—Poirier

RAVAGEURS

Hoplocampe du pommier



Adulte d'hoplocampe du pommier



Dégât primaire d'hoplocampe du pommier

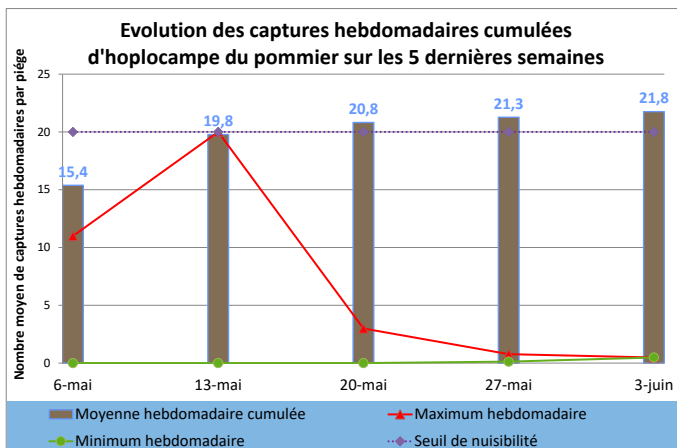


Dégât secondaire d'hoplocampe du pommier

Les dégâts secondaires sont en augmentation en parcelles, notamment dans les secteurs de La Bassée et du Montreuillois.

Les captures d'hoplocampes d'adultes ont encore été d'actualité au cours de la semaine dernière sur la région, notamment dans les secteurs du Hainaut et du Montreuillois. Ces dernières captures n'auront cependant pas de conséquence sur la production de cette année.

Evolution des captures hebdomadaires cumulées d'hoplocampe du pommier	27-mai	3-juin	Tendance /S-1
Flandre Maritime (59)			
Flandre Intérieure (59-62)			
Lille Sud (59)			
Montreuillois (62)	0,1		
La Bassée (59)			
Hainaut (59)	0,8	0,5	↘
Abbevillois (80-62)			
Arrageois (62)			
Cambrésis (59)			
Avesnois (59)			
Amiénois (80)			
Thiérache (59-02)			
Picardie Verte (80-60)			
Neslois (80-60-02)			
St Quentinnois (02)			
Laonnois (02)			
Montdidérien (80-60)			
Beauvaisis (60)			
Soissonnais (60-02)			
Senlisien (60)			
Omois (02)			



Seuil de nuisibilité :

Cumul durant l'ensemble de la période de floraison (travaux FREDON TransBioFruit 2006-2009) : 20 captures par piège.

Suivi des lépidoptères

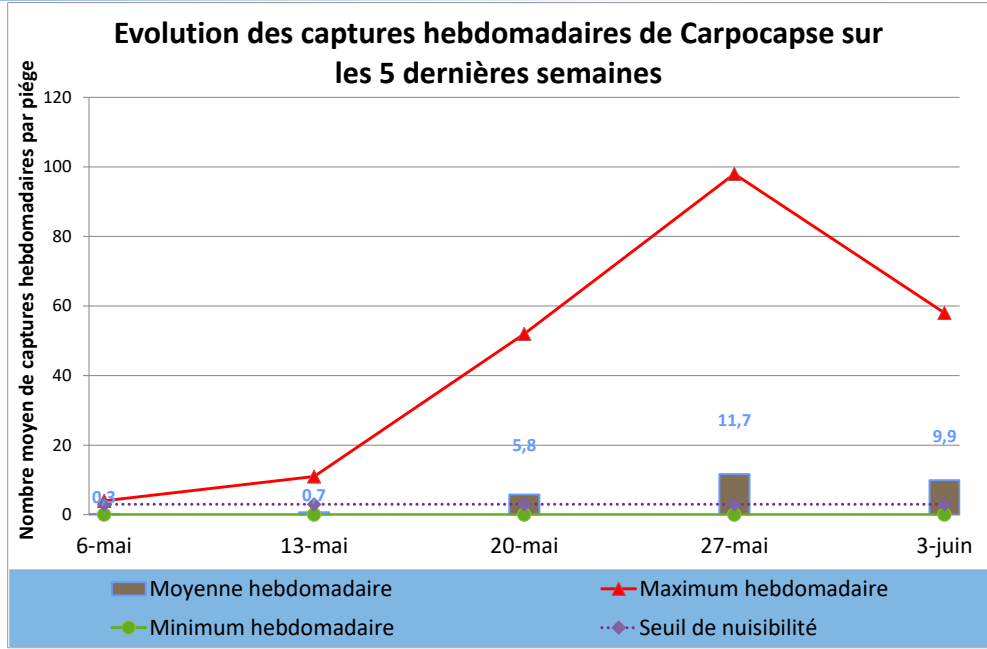


La semaine prochaine, est à prévoir :
le renouvellement des capsules pour les pièges

- 4 Eulia
- 5 Mineuse cerclée
- 6 Mineuse marbrée
- 11 Tordeuse rouges des bourgeons
- 12 Tordeuse verte des bourgeons
- 13 Zeuzère



Carpocapse



Vol des adultes

Etat des lieux en parcelle,

Si la moyenne des captures de carpocapse a été en baisse sur l'ensemble du réseau au cours de la semaine dernière, elle est restée importante avec près de 10 papillons par piège.

Le pourcentage de parcelles concernées par la présence du ravageur sur la période a été stable avec 68% d'entre elles.

Analyses des risques,

De nombreux secteurs de la région ont de nouveau été en dépassement de seuil au cours de la semaine dernière. Les niveaux de captures ont encore été très importants, notamment dans les secteurs de La Bassée, de l'Amiénois, de l'Avesnois, de la Thiérache. Dans les parcelles concernées par la présence du carpocapse, le niveau de captures est quasi systématiquement au niveau du seuil de nuisibilité à l'hectare.

Pour les parcelles ayant fait le choix d'une protection par confusion sexuelle, la mise en place des diffuseurs n'est plus d'actualité pour assurer une protection efficace à ce jour. En effet, le vol du ravageur est bien effectif sur l'ensemble de la région.

Evolution des captures hebdomadaires de Carpocapse	27-mai	3-juin	Tendance /S-1
Flandre Maritime (59)	0,0	0,0	↔
Flandre Intérieure (59-62)	0,0	4,0	↗
Lille Sud (59)			
Montreuillois (62)	5,0		
La Bassée (59)	16,5	17,5	↗
Hainaut (59)	21,0	3,0	↘
Abbevillois (80-62)	3,6	9,2	↗
Arrageois (62)	0,0	0,0	↔
Cambrésis (59)			
Avesnois (59)	29,0	17,0	↘
Amiénois (80)	12,5	18,0	↗
Thiérache (59-02)	27,2	18,9	↘
Picardie Verte (80-60)	0,0	3,0	↗
Neslois (80-60-02)	1,5	3,5	↗
St Quentinnois (02)			
Laonnois (02)	20,0	0,0	↘
Montdidérien (80-60)			
Beauvaisis (60)	3,0	5,5	↗
Soissonnois (60-02)	0,3	0,0	↘
Senlisien (60)			
Omois (02)	1,0		

Seuil de nuisibilité en parcelle non-confusée :

3 captures / semaine / 1 piège sur 1 ha
4 captures / semaine / 1 piège sur 2 ha

5 captures / semaine / 1 piège sur 3 ha
6 captures / semaine / 1 piège sur 4 ha

Carpocapse



Accouplements et pontes

Après des périodes trop fraîches pour permettre les accouplements du carpocapse au cours des semaines précédentes, les conditions trop sèches ont été à l'origine des impossibilités d'accouplements sur la région au cours de la semaine dernière. Ces quelques derniers jours ont de nouveau rendu les accouplements possibles.

Selon les prévisions de Météo France, la situation devrait devenir moins favorable aux accouplements du ravageur et compliquer les possibilités de pontes sur le feuillage. En effet, la baisse des températures devrait s'accompagner d'un temps particulièrement orageux et pluvieux selon ces dernières prévisions.



Le tableau ci-contre vous résume la situation en fonction des secteurs géographiques (*données météorologiques issues des réseaux agrométéorologiques*).



Accouplements possibles Accouplements potentiels (conditions limites)	28/05/2019	29/05/2019	30/05/2019	31/05/2019	01/06/2019	02/06/2019	03/06/2019
Flandre Maritime (59)							
Flandre Intérieure (59-62)							
Lille Sud (59)							
Montreuillois (62)							
La Bassée (59)							
Hainaut (59)							
Abbevilleois (80-62)							
Arrageois (62)							
Cambrésis (59)							
Avesnois (59)							
Amiénois (80)							
Thiérache (59-02)							
Picardie Verte (80-60)							
Neslois (80-60-02)							
St Quentinnois (02)							
Laonnois (02)							
Montdidérien (80-60)							
Beauvaisis (60)							
Soissonnais (60-02)							
Senlisien (60)							
Omois (02)							



Seuils de nuisibilité :
Conditions d'accouplements : températures et hygrométrie crépusculaires suffisantes réunies durant 2 jours consécutifs.

Carpocapse

**Incubation et éclosion des pontes**

Les fortes températures des derniers jours ont engendré une accélération des incubations. De ce fait, les premières éclosions des pontes du carpocapse devraient localement avoir lieu au cours de la journée dans les secteurs du Senlisien et de l'Omois. D'autres secteurs devraient être concernés par ces premières éclosions dans le courant de la semaine si les températures se maintiennent.

Une seconde vague d'éclosions devrait avoir lieu à partir du début de semaine prochaine pour les périodes d'accouplements des 20 au 26 mai.

	Périodes de pontes issues des accouplements				Date (prévisionnelle) de sortie des larves		Périodes de pontes issues des accouplements				Date (prévisionnelle) de sortie des larves
Flandre Maritime (59)	du	25-mai	au	26-mai	13-juin	Amiénois (80)	du	21-mai	au	22-mai	12-juin
	du	02-juin	au	3-juin	Incubation en cours		du	01-juin	au	2-juin	Incubation en cours
Flandre Intérieure (59-62)	du	21-mai	au	22-mai	10-juin	Thiérache (59-02)	du	21-mai	au	22-mai	11-juin
Lille Sud (59)	du	21-mai	au	22-mai	9-juin	Picardie Verte (80-60)	du	17-mai	au	18-mai	06-juin
							du	20-mai	au	21-mai	10-juin
Montreuillois (62)	du	15-mai	au	16-mai	7-juin	Neslois (80-60-02)	du	21-mai	au	22-mai	11-juin
	du	20-mai	au	21-mai	12-juin		du	02-juin	au	3-juin	Incubation en cours
	du	02-juin	au	3-juin	Incubation en cours						
La Bassée (59)	du	21-mai	au	22-mai	9-juin	St Quentinnois (02)	du	21-mai	au	22-mai	11-juin
Hainaut (59)	du	21-mai	au	22-mai	8-juin	Laonnois (02)	du	21-mai	au	22-mai	11-juin
							du	02-juin	au	3-juin	Incubation en cours
Abbevillois (80-62)	du	17-mai	au	18-mai	7-juin	Montdidérien (80-60)	du	23-mai	au	24-mai	13-juin
	du	20-mai	au	21-mai	10-juin		du	02-juin	au	3-juin	Incubation en cours
	du	02-juin	au	3-juin	Incubation en cours						
Arrageois (62)	du	21-mai	au	22-mai	12-juin	Beauvaisis (60)	du	23-mai	au	24-mai	13-juin
	du	02-juin	au	3-juin	Incubation en cours						
Cambrésis (59)	du	17-mai	au	18-mai	5-juin	Soissonnais (60-02)	du	21-mai	au	22-mai	10-juin
	du	20-mai	au	21-mai	8-juin						
Avesnois (59)	du	25-mai	au	26-mai	12-juin	Senlisien (60)	du	17-mai	au	18-mai	4-juin
							du	20-mai	au	21-mai	09-juin
Incubation en cours : délai prévisionnel supérieur aux prévisions						Omois (02)	du	17-mai	au	18-mai	04-juin
							du	21-mai	au	22-mai	8-juin

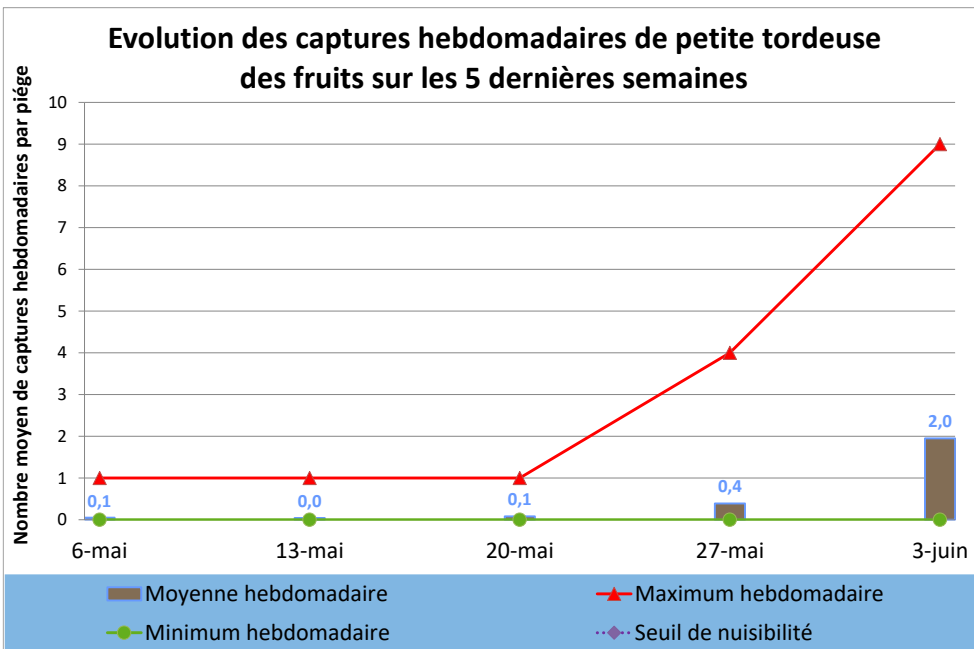
Petite tordeuse des fruits. *Grapholitha Lobarzewskii*.



Adultes



FREDON NPdC



Etat des lieux en parcelle,

Le vol de la petite tordeuse des fruits a véritablement débuté en région. En effet, des captures plus significatives et fréquentes ont été enregistrées au cours de la semaine dernière.

La moyenne des prises sur l'ensemble du réseau de piégeage s'est élevée à 2 papillons par piège et la présence du ravageur a concerné 43% des parcelles.

Analyses des risques,

Le vol devrait prendre plus encore d'ampleur dans les semaines à venir. Il est très important de suivre le ravageur, particulièrement dans les parcelles sensibles et raisonner son contrôle à l'instar de celui du carpocapse.

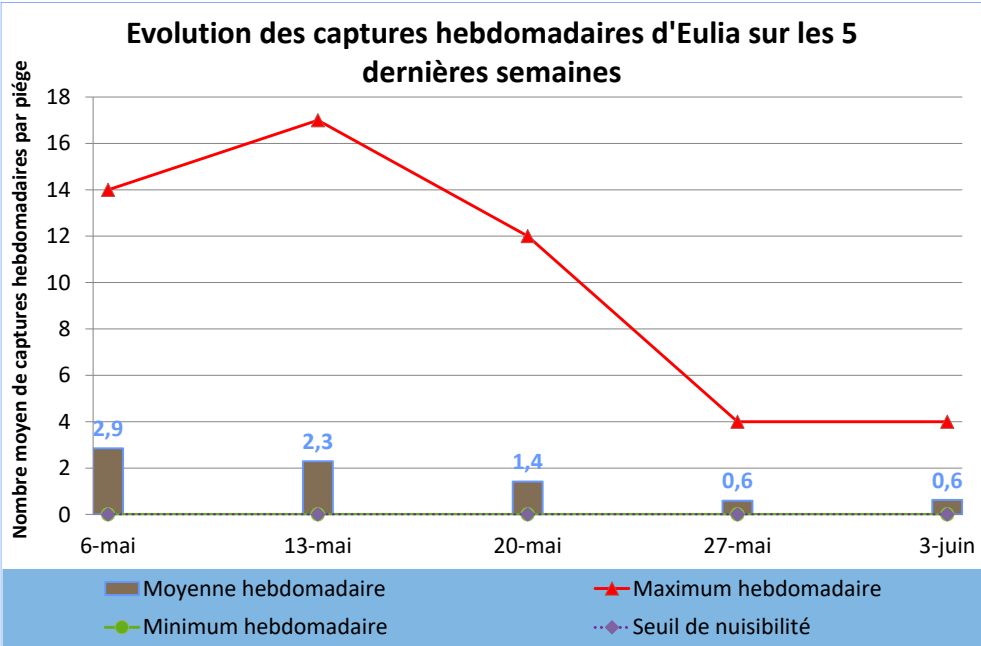
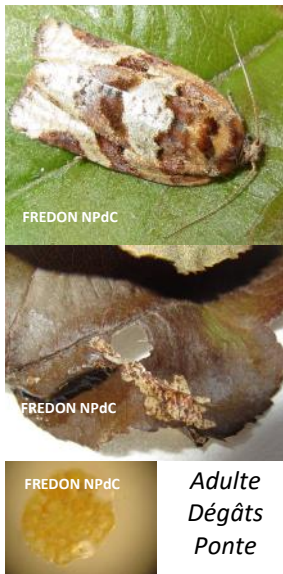
Evolution des captures hebdomadaires de petite tordeuse des fruits	27-mai	3-juin	Tendance /S-1
Flandre Maritime (59)			
Flandre Intérieure (59-62)	0,0	0,0	↔
Lille Sud (59)			
Montreuillois (62)	4,0		
La Bassée (59)	1,0	7,0	↗
Hainaut (59)	0,0	0,0	↔
Abbevillois (80-62)	0,0	0,0	↔
Arrageois (62)	0,0	5,0	↗
Cambrésis (59)			
Avesnois (59)	1,0	0,0	↘
Amiénois (80)	0,0	0,0	↔
Thiérache (59-02)	0,3	2,4	↗
Picardie Verte (80-60)	0,0	0,0	↔
Neslois (80-60-02)	0,0	0,0	↔
St Quentinnois (02)			
Laonnois (02)	0,5	6,0	↗
Montdidérien (80-60)			
Beauvaisis (60)	0,0	2,0	↗
Soissonnais (60-02)	0,0	0,0	↔
Senlisien (60)			
Omois (02)			



Seuil de nuisibilité :

Il n'existe pas à ce jour en France un seuil validé pour ce ravageur.

Eulia



Etat des lieux en parcelle,

Les captures d'eulia ont été constantes et faibles sur l'ensemble du territoire au cours de la semaine dernière.

Les niveaux de prises sont relativement modestes à ce jour, avec au maximum 3 individus par piège, pour une moyenne de 0,6 papillon par piège sur l'ensemble du réseau de piégeage et 33% des parcelles concernées.

Analyses des risques,

À ce jour, le cycle du ravageur est au plus bas avant le second vol.

Pensez à bien renouveler à temps les capsules dans les pièges à phéromones, surtout par temps très chaud.

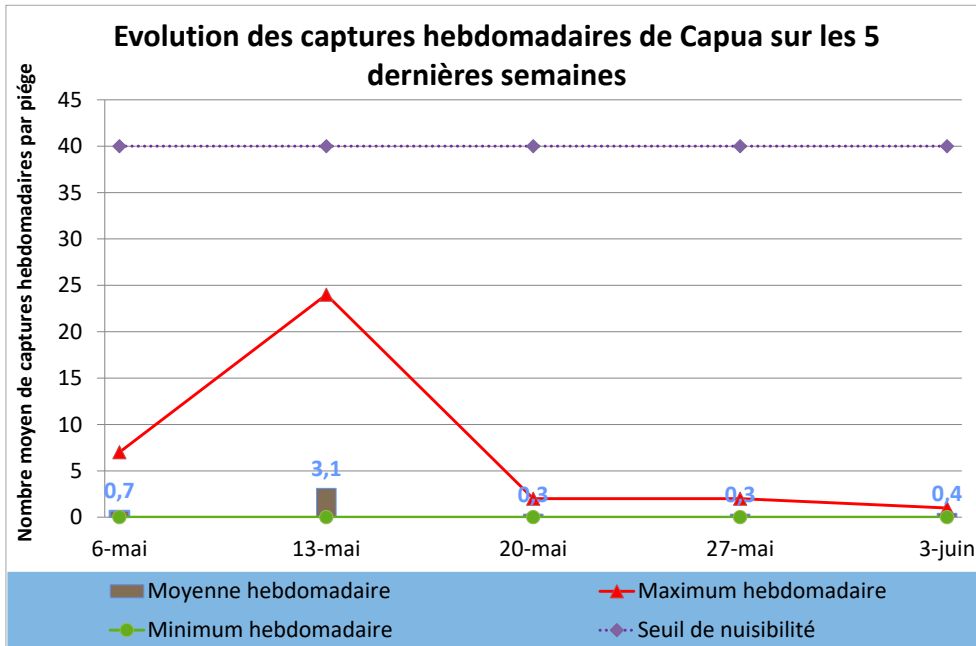
Evolution des captures hebdomadaires d'Eulia	27-mai	3-juin	Tendance /S-1
Flandre Maritime (59)	0,0	0,0	↔
Flandre Intérieure (59-62)	0,0	0,0	↔
Lille Sud (59)			
Montreuillois (62)	2,0		
La Bassée (59)	0,0	1,0	↗
Hainaut (59)	2,0	3,0	↗
Abbevillois (80-62)	0,0	0,0	↔
Arrageois (62)	0,0	1,0	↗
Cambrésis (59)			
Avesnois (59)	2,0	2,0	↔
Amiénois (80)	2,0	2,0	↔
Thiérache (59-02)	0,2	0,2	↔
Picardie Verte (80-60)	4,0	0,0	↘
Neslois (80-60-02)	0,0	0,0	↔
St Quentinnois (02)			
Laonnois (02)	0,0	0,0	↔
Montdidérien (80-60)			
Beauvaisis (60)	0,0	1,0	↗
Soissonnais (60-02)	0,0	0,0	↔
Senlisien (60)			
Omois (02)	0,0		

Seuil de nuisibilité :
Aucun seuil n'est validé en France pour le premier vol.

Capua



Adulte



Etat des lieux en parcelle,

Une très légère augmentation des captures de capua a été enregistrée au cours de la semaine dernière sur l'ensemble du territoire.

Le niveau moyen de captures à l'échelle du réseau régional a été inférieur au seuil de nuisibilité au cours de la semaine passée.

Analyses des risques,

Aucun secteur n'a été concerné par un dépassement du seuil de nuisibilité pour le moment. Plus que le nombre de captures, il faut surtout retenir une présence du ravageur dans plusieurs secteurs régionaux.

Il est nécessaire de maintenir la surveillance des pièges.

Aucun dégât imputable à capua n'a pour l'heure été observé en parcelle au cours de la semaine dernière.

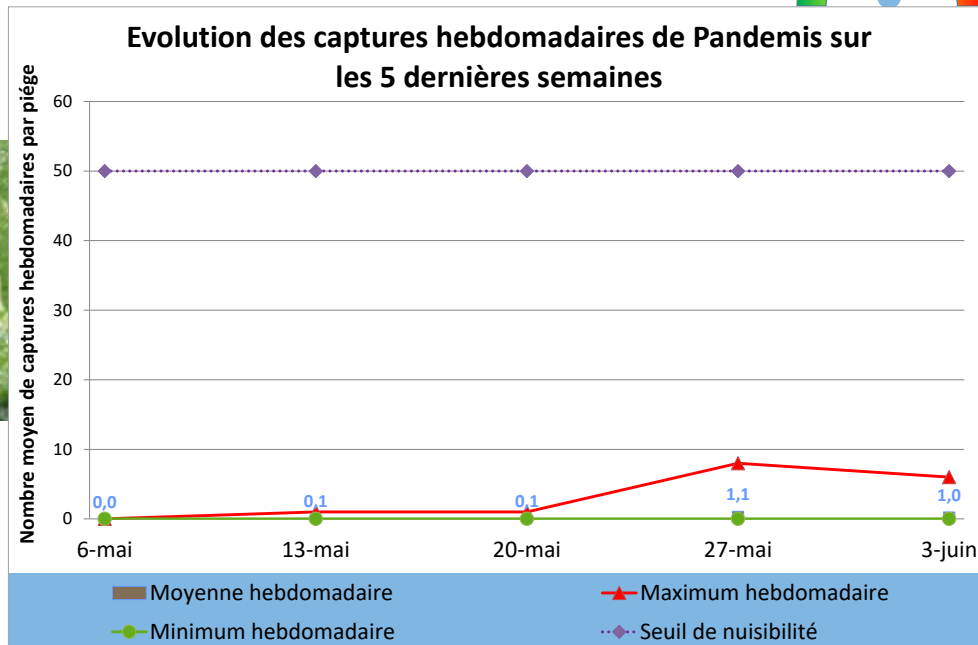
Evolution des captures hebdomadaires de Capua	27-mai	3-juin	Tendance /S-1
Flandre Maritime (59)			
Flandre Intérieure (59-62)			
Lille Sud (59)			
Montreuillois (62)	2,0		
La Bassée (59)			
Hainaut (59)	0,0	1,0	↗
Abbevillois (80-62)	0,0	0,0	↔
Arrageois (62)			
Cambrésis (59)			
Avesnois (59)			
Amiénois (80)			
Thiérache (59-02)	0,3	0,7	↗
Picardie Verte (80-60)			
Neslois (80-60-02)	0,0	0,0	↔
St Quentinnois (02)			
Laonnois (02)	0,0	0,0	↔
Montdidérien (80-60)			
Beauvaisis (60)			
Soissonnois (60-02)			
Senlisien (60)			
Omois (02)	0,0		

Seuil de nuisibilité :
40 captures sur une durée de 7 jours

Pandemis



Adultes



Etat des lieux en parcelle,

Les captures de pandemis ont été relativement constantes, accusant une très légère diminution, au cours de la semaine dernière.

Trois secteurs ont été concernés par la présence du ravageur au cours de la semaine passée.

Aucun dégât n'a été à déplorer durant la semaine dernière.

Analyses des risques,

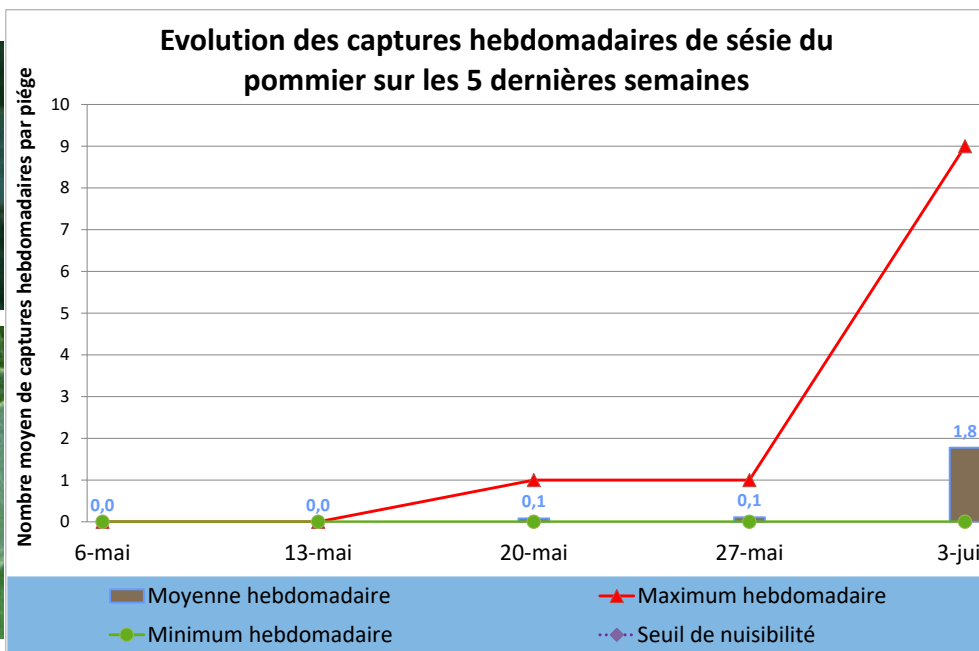
À ce jour, aucun dépassement de seuil n'est à déplorer, il convient cependant de bien surveiller les captures dans la durée (seuil basé sur un cumul de 18 jours), particulièrement sur le secteur Amiénois.

Evolution des captures hebdomadaires de Pandemis	27-mai	3-juin	Tendance /S-1
Flandre Maritime (59)	1,0	0,0	↘
Flandre Intérieure (59-62)			
Lille Sud (59)			
Montreuillois (62)			
La Bassée (59)			
Hainaut (59)			
Abbevillois (80-62)	0,0	0,0	↔
Arrageois (62)	0,0	0,0	↔
Cambrésis (59)			
Avesnois (59)			
Amiénois (80)	8,0	6,0	↘
Thiérache (59-02)	0,5	1,0	↗
Picardie Verte (80-60)	0,0	0,0	↔
Neslois (80-60-02)	1,0	1,0	↔
St Quentinnois (02)			
Laonnois (02)	0,0	0,0	↔
Montdidérien (80-60)			
Beauvaisis (60)			
Soissonnais (60-02)			
Senlisien (60)			
Omois (02)	0,0		

Seuil de nuisibilité :

50 captures cumulées dans les 18 jours suivant la capture du premier papillon.

Sésie du pommier



Etat des lieux en parcelle,

Des captures plus significatives ont été enregistrées au cours de la semaine derrière dans les secteurs de l'Arrageois et de la Thiérache. Les niveaux restent cependant encore faibles, mais le nombre de parcelles concernées par la présence du ravageur a été en nette hausse sur la période.

Analyses des risques,

Il est nécessaire de suivre l'évolution des populations via le piégeage.

Pensez à remplacer, les pièges alimentaires dans les parcelles. Pour rappel : 85% d'eau + 10% de vin rouge + 5% de cassonade (*essais de piégeages massif réalisés en 2006 et 2007 par la FREDON NPdC, cf. fiche technique disponible en ligne*).

Evolution des captures hebdomadaires de sésie du pommier	27-mai	3-juin	Tendance /S-1
Flandre Maritime (59)	0,0	0,0	↔
Flandre Intérieure (59-62)			
Lille Sud (59)			
Montreuillois (62)			
La Bassée (59)			
Hainaut (59)	0,0	0,0	↔
Abbevillois (80-62)	0,0	1,0	↗
Arrageois (62)	0,0	6,0	↗
Cambrésis (59)			
Avesnois (59)	0,0	0,0	↔
Amiénois (80)			
Thiérache (59-02)	0,0	3,0	↗
Picardie Verte (80-60)			
Neslois (80-60-02)			
St Quentinnois (02)			
Laonnois (02)			
Montdidérien (80-60)			
Beauvaisis (60)			
Soissonnais (60-02)	1,0	0,0	↘
Senlisien (60)			
Omois (02)			

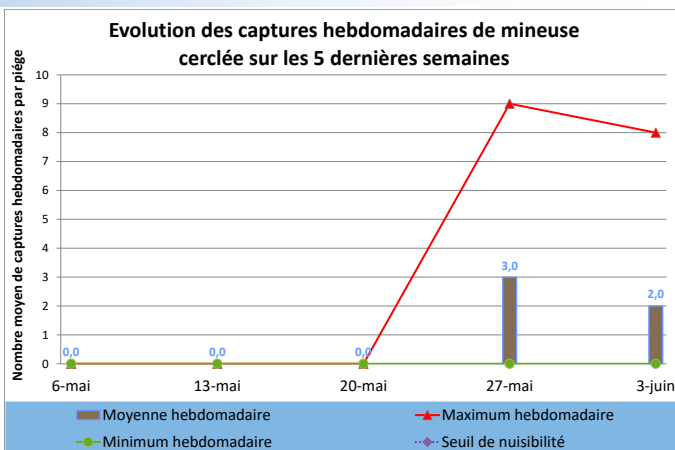
Seuil de nuisibilité :

50 dépouilles nymphales / 50 arbres en jeunes parcelles,
200 à 400 dépouilles nymphales / 50 arbres en parcelles de plus de 7 ans

Autres lépidoptères en bref,

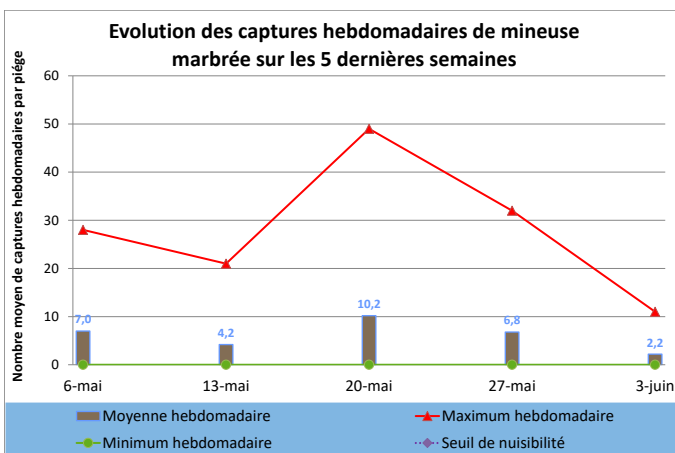
Mineuse cerclée 🍃

Le vol de mineuse cerclée s'est poursuivi avec la même intensité au cours de la semaine dernière. Il est resté relativement local, toujours observé en particulier sur le secteur de La Bassée.



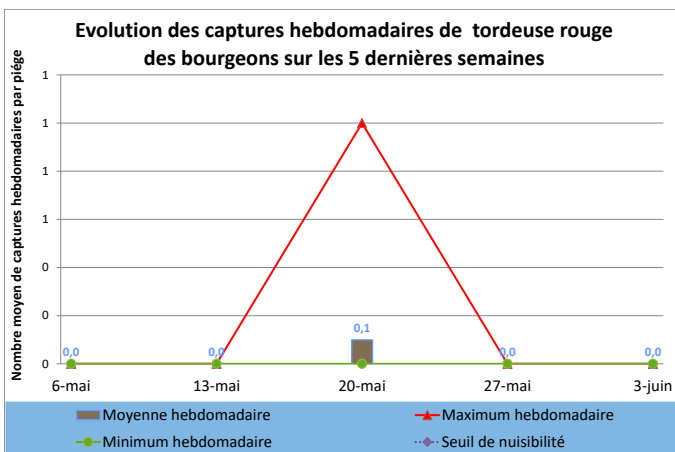
Mineuse marbrée 🍃

Le second vol de la mineuse marbrée semble bel et bien s'achever sur la région, en témoigne les très faibles niveaux de captures enregistrées au cours de la semaine dernière sur la région.



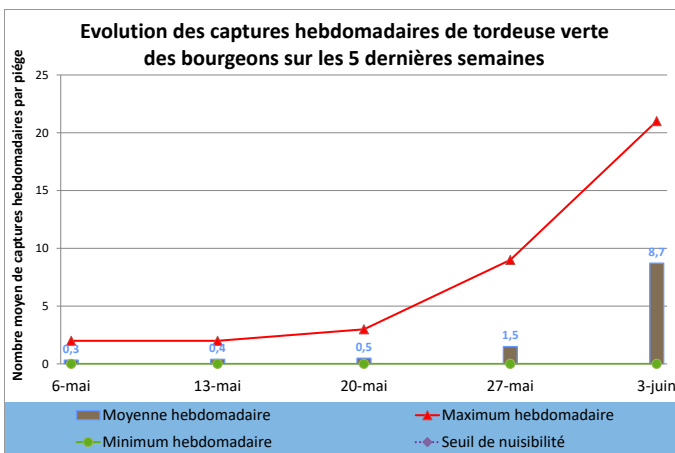
Tordeuse rouge des bourgeons 🍃

Aucune capture de tordeuse rouge des bourgeons n'a été enregistrée au cours des quinze derniers jours, sur l'ensemble du réseau de piégeage.



Tordeuse verte des bourgeons 🍃

Le vol de la tordeuse verte des bourgeons semble prendre de l'ampleur et se généraliser à l'ensemble des sites de piégeage du réseau régional. Au cours de la semaine dernière près de 9 papillons par piège ont été capturés en moyenne, concernant près de 90% des sites de suivi.



Pucerons



Puceron cendré : la pression orchestrée par le puceron cendré est restée très forte au cours de la semaine dernière. Ainsi, des parcelles ont encore vu leur niveau de colonisation augmenter, dépassant plus encore le seuil de nuisibilité.

Dans certaines parcelles, les mesures de contrôle des populations semblent porter leurs fruits, souvent conjuguées aux populations d'auxiliaires plus importantes et plus actives désormais.

Les populations d'auxiliaires commencent à réagir fortement, prenez bien soin de raisonner vos stratégies en tenant compte de leur présence sur site.

Puceron lanigère : les populations de pucerons lanigères semblent connaître une meilleure maîtrise en parcelle et l'arrivée de populations d'*Aphelinus mali* plus importante a contribué à cette situation.



FREDON NPdC

Pousse de pommier colonisée par le puceron cendré



FREDON NPdC

Pousse de pommier colonisée par le puceron cendré avec présence d'auxiliaires



Pousse de pommier colonisée par le puceron lanigère

	Evolution de la colonisation par le puceron cendré sur pousse			Evolution de la colonisation par le puceron lanigère sur pousse		
	27-mai	3-juin	Tendance /S-1	27-mai	3-juin	Tendance /S-1
Flandre Maritime (59)	0,0	1,0	↗		1,0	
Flandre Intérieure (59-62)						
Lille Sud (59)						
Montreuillois (62)						
La Bassée (59)	45,0	14,0	↘			
Hainaut (59)	5,0	5,0	↔	0,0	0,0	↔
Abbevillois (80-62)						
Arrageois (62)	3,1	2,5	↘	2,0	1,5	↘
Cambrésis (59)						
Avesnois (59)	10,0	25,0	↗	1,0		
Amiénois (80)	6,0	12,0	↗	8,0	5,0	↘
Thiérache (59-02)	2,8	2,0	↘		2,5	
Picardie Verte (80-60)						
Neslois (80-60-02)		0,0			0,0	
St Quentinnois (02)						
Laonnois (02)	35,0	0,0	↘			
Montdidérien (80-60)						
Beauvaisis (60)						
Soissonnais (60-02)		0,0				
Senlisien (60)						
Omois (02)	0,0			0,0		

Seuil de nuisibilité :

(base de 100 pousses réparties à raison de 2 sur 50 arbres).

Pucerons :	Vert Migrant	Vert	Lanigère	Des Galles rouges	Cendré
Seuil :	60%	15%	10%	5%	1%

Pathologies

Oïdium

Etat des lieux en parcelle,

Malgré la mise en œuvre de mesures, la pression générée par l'oïdium a encore été croissante en région au cours de la semaine dernière.

Analyses des risques,

Plusieurs secteurs sont restés en situation de dépassement de seuil au cours de la semaine dernière.

Cette problématique est à raisonner actuellement avec celle concernant la tavelure.

Attention aux conditions climatiques annoncées par Météo France pour les jours à venir qui vont être extrêmement favorables la maladie.

Gestion des risques,

La mise en œuvre actuellement des mesures prophylactiques (coupe et export des pousses hors du verger) reste de mise et limite les risques de recontaminations au sein du verger.

	Evolution des contaminations sur pousse par l'Oïdium		
	27-mai	3-juin	Tendance /S-1
Flandre Maritime (59)	1,0	1,0	↔
Flandre Intérieure (59-62)	12,0	14,0	↗
Lille Sud (59)			
Montreuillois (62)			
La Bassée (59)	10,0		
Hainaut (59)	20,0	20,0	↔
Abbevillois (80-62)			
Arrageois (62)	2,5	2,5	↔
Cambrésis (59)			
Avesnois (59)			
Amiénois (80)	2,0	4,0	↗
Thiérache (59-02)	1,8	1,8	↘
Picardie Verte (80-60)			
Neslois (80-60-02)		0,0	
St Quentinnois (02)			
Laonnois (02)	2,0	1,0	↘
Montdidérien (80-60)			
Beauvaisis (60)			
Soissonnais (60-02)			
Senlisien (60)			
Omois (02)	0,0		

Seuil de nuisibilité :

5% de pousses contaminées /100 pousses.

Tavelure



Etat des lieux en parcelle,

Depuis notre dernier bulletin, les secteurs du Montreuillois et du Senlisien ont connu de très faibles averses sans conséquences.

Les derniers jours ont été l'occasion pour la maladie de constituer des stocks d'ascospores projetables non négligeables.

En parcelles, les taches qui étaient jusque maintenant plutôt faibles, ont connu une nette augmentation en nombre et également en fréquence de parcelles touchées.

Analyses des risques,

Les quantités d'eau enregistrées durant les dernières périodes de contaminations vont de 0,20 mm à 0,60 mm pour une moyenne régionale de 0,40 mm.

Les stocks projetables sont à ce jour, de **0,92** % en moyenne, variant selon les secteurs de 0,14% à **1,90%**.

Au cours des dernières périodes de contaminations, les taux de projections s'échelonnent de 0,25% à **0,50%** pour une moyenne de **0,38%**.

Le tableau en page suivante vous résume les situations actualisées et prévisionnelles en fonction des secteurs géographiques (données issues de la modélisation et des réseaux agrométéorologiques).

Gestion des risques,

Selon les prévisions de Météo France, la région va subir le passage d'un front orageux à partir de cet après-midi. Il devrait être relativement actif, engendrant la libération de stocks d'ascospores non négligeables. L'accessibilité aux parcelles risque également d'être délicat jusqu'en fin de semaine.

	Evolution des contaminations sur pousse par la tavelure		
	27-mai	3-juin	Tendance /S-1
Flandre Maritime (59)	0,0	0,0	↔
Flandre Intérieure (59-62)	0,0		
Lille Sud (59)			
Montreuillois (62)			
La Bassée (59)			
Hainaut (59)	0,0	0,0	↔
Abbevilleois (80-62)			
Arrageois (62)	0,0	0,3	↗
Cambrésis (59)			
Avesnois (59)			
Amiénois (80)	0,0	0,0	↔
Thiérache (59-02)	1,3	1,1	↘
Picardie Verte (80-60)			
Neslois (80-60-02)		0,0	
St Quentinnois (02)			
Laonnois (02)	75,0	80,0	↗
Montdidérien (80-60)			
Beauvaisis (60)			
Soissonnais (60-02)	5,0	1,0	↘
Senlisien (60)			
Omois (02)	0,2		

Modélisation Tavelure

Zones géographiques	Début de période	Fin de période	Risque associé pour le moment	% d'ascospores projetées		Stock d'ascospores projetables pour le moment	Précipitations associées à cette période pour le moment en mm	Somme des degrés heures depuis le début de la période jusqu'à 6h ce matin
				associées à cette période pour le moment	depuis début contaminations primaires selon la modélisation de ce jour			
Flandre Maritime (59)					97,77	1,07		
Flandre Intérieure (59-62)					98,21	0,77		
Lille Sud (59)					98,05	0,97		
Montreuillois (62)	31-mai 5 h	31-mai 7 h	Nul	0,25	98,17	0,70	0,2	
La Bassée (59)					98,05	0,96		
Hainaut (59)					98,67	0,67		
Abbevillois (80-62)					98,82	0,69		
Arrageois (62)					97,62	1,25		
Cambrésis (59)					98,22	0,90		
Avesnois (59)					98,28	0,86		
Amiénois (80)					96,74	1,90		
Thiérache (59-02)					97,27	1,53		
Picardie Verte (80-60)					98,15	0,83		
Neslois (80-60-02)					97,87	1,06		
St Quentinnois (02)					98,32	0,83		
Laonnois (02)					98,50	0,56		
Montdidérien (80-60)					97,55	1,32		
Beauvaisis (60)					98,37	0,83		
Soissonnais (60-02)					98,78	0,72		
Senlisien (60)	03-juin 13 h	03-juin 16 h	Nul	0,50	99,39	0,14	0,6	
Omois (02)					98,82	0,75		

dna : données non accessibles, problème technique / dne : données non évaluables

* : données obtenues par triangulation

Prunes

Carpocapse de la prune

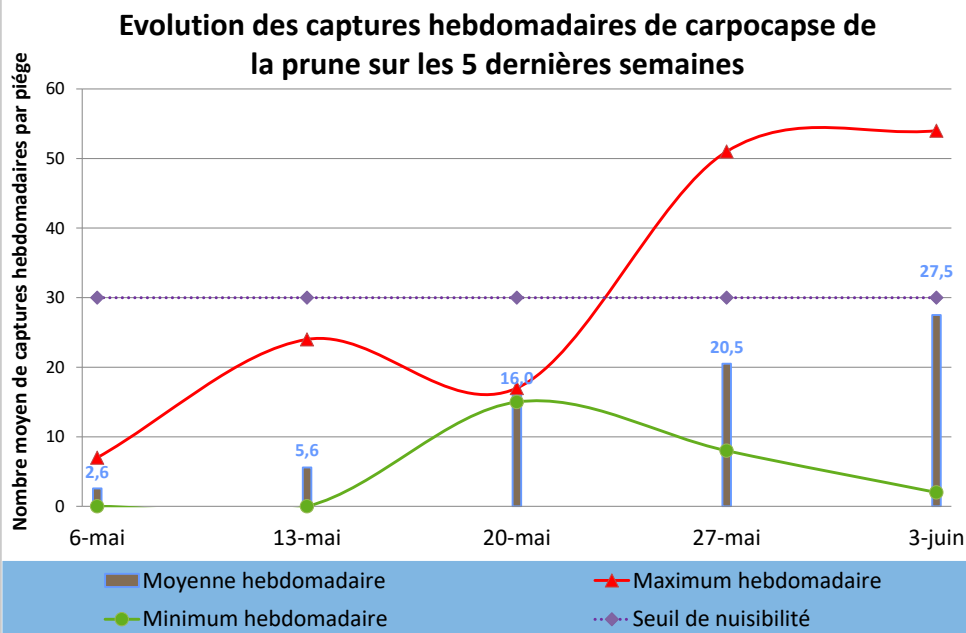


FREDON NPdC

Chenille et adulte



FREDON NPdC



Etat des lieux en parcelle,

Les captures de carpocapse des prunes ont été encore plus importantes au cours de la semaine dernière. Elles frôlent à ce jour le seuil de nuisibilité avec 27,5 papillons en moyenne sur le réseau de piégeage. Toutes les parcelles du réseau suivant le ravageur ont été concernées par sa présence au cours de la période.

Analyses des risques,

Les vols sont toujours importants. Localement des dépassements de seuil ont été enregistrés, notamment sur le secteur de la Thiérache et de l'Abbevillois.

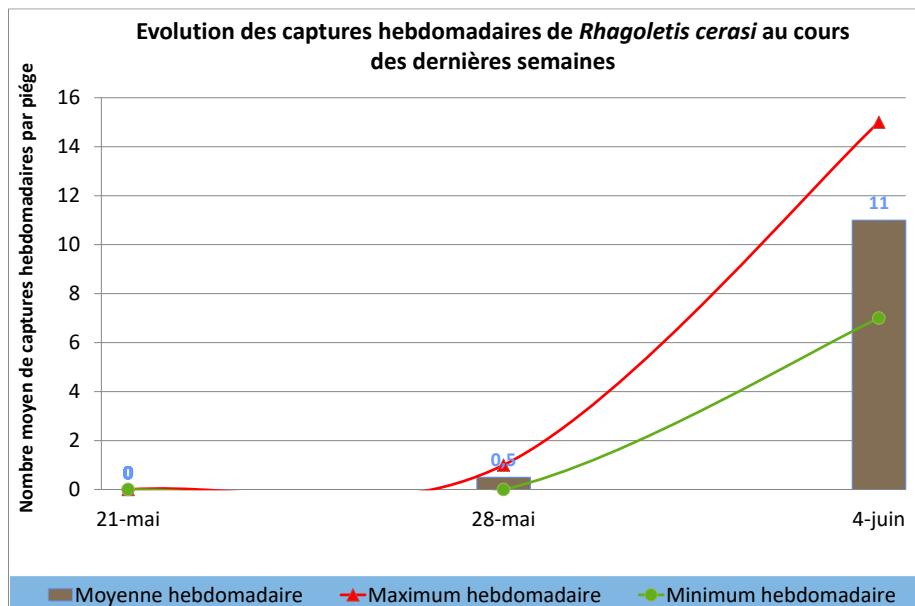
Evolution des captures hebdomadaires de carpocapse de la prune	27-mai	3-juin	Tendance /S-1
Flandre Maritime (59)			
Flandre Intérieure (59-62)			
Lille Sud (59)			
Montreuillois (62)			
La Bassée (59)			
Hainaut (59)			
Abbevillois (80-62)	14,0	29,0	↗
Arrageois (62)	9,0	25,0	↗
Cambrésis (59)			
Avesnois (59)			
Amiénois (80)			
Thiérache (59-02)	29,5	54,0	↗
Picardie Verte (80-60)			
Neslois (80-60-02)		2,0	
St Quentinnois (02)			
Laonnois (02)			
Montdidérien (80-60)			
Beauvaisis (60)			
Soissonnais (60-02)			
Senlisien (60)			
Omois (02)			

Seuil de nuisibilité :
30 captures sur une durée de 7 jours

Cerises

La mouche de la cerise**Etat des lieux en parcelle,**

Suite aux premières captures la semaine dernière, le vol de la mouche des cerises a été nettement plus important au cours de la semaine dernière, notamment sur le secteur de La Bassée.

**Analyses des risques,**

Les conditions climatiques actuelles sont plus propices à l'évolution des fruits. Ces derniers ont débuté leur évolution vers le stade de sensibilité à la mouche de la cerise. Il est donc impératif de mettre en place le piégeage chromatique de monitoring.

La mouche de la cerise adulte mesure environ 3–5 mm et a un corps noir avec une marque jaune caractéristique sur le dos à la base des ailes. Ses ailes transparentes présentent des bandes transversales foncées très typiques.

La ponte a lieu sous l'épiderme de la cerise lorsqu'elle commence à rougir. Les larves éclosent 6 à 12 jours plus tard. Elles creusent une galerie jusqu'au noyau et se nourrissent de la pulpe située tout autour de celui-ci. Leur développement dure environ 3 à 4 semaines. Les larves quittent alors le fruit par un trou et se laissent tomber au sol, où elles s'enfoncent de quelques centimètres pour former leur puppe et hiverner. Sous nos climats, une partie des pupes peut hiverner deux fois, et même trois fois.

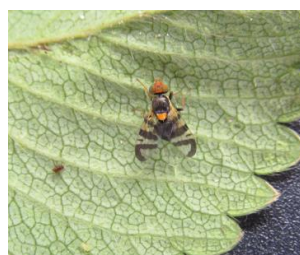
Les carabes, les staphylins, les oiseaux ainsi que certains parasites peuvent permettre de réduire les populations du ravageur.

Gestion des risques,

La mise en place de pièges jaunes englués entrecroisés de type Rebell® permet une lutte directe.

Leur installation doit être effective dans les meilleurs délais, faute de ne pas garantir la protection attendue.

Le jaune attire, en effet, ces insectes qui sont capturés dans la glu. Suspendez 2 à 10 pièges croisés à chaque arbre pendant la période de vol.



Mouche de la cerise au stade adulte

(K. Petit, FREDON Nord Pas-de-Calais)



Mouche de la cerise au stade larvaire

(K. Petit, FREDON Nord Pas-de-Calais)

	Flandre Maritime (59)	Flandre Intérieure (59-62)	Lille Sud (59)	Montreuillois (62)	La Bassée (59)	Hainaut (59)	Abbevillois (80-62)	Arrageois (62)	Cambrésis (59)	Avesnois (59)	Amiénois (80)	Thiérache (59-02)	Picardie Verte (80-60)	Neslois (80-60-02)	St Quentinis (02)	Laonnais (02)	Montdidérien (80-60)	Beauvaisis (60)	Soissonnais (60-02)	Senlisien (60)	Omois (02)	
Capua					1	0						0,7	0		0							
Tendance					↗	↔						↗		↔		↔						
Carpocapse	0	4			18	3	9,2	0		17	18	19	3	3,5		0		5,5	0			
Tendance	↔	↗			↗	↘	↗	↔		↘	↗	↘	↗	↗		↘		↗	↘			
Cossus					0							0										
Tendance					↔																	
Eulia	0	0			1	3	0	1		2	2	0,2	0	0		0		1	0			
Tendance	↔	↔			↗	↗	↔	↗		↔	↔	↔	↘	↔		↔		↗	↔			
Mineuse C					8							0	0						0			
Tendance					↘							↔							↔			
Mineuse M	0				0							5,5							0			
Tendance	↔				↘							↘							↔			
Pandemis	0						0	0			6	1	0	1		0						
Tendance	↘						↔	↔			↘	↗	↔	↔		↔						
Petite Tordeuse des Fruits		0			7	0	0	5		0	0	2,4	0	0		6		2	0			
Tendance		↔			↗	↔	↔	↗		↘	↔	↗	↔	↔		↗		↗	↔			
Sésie du pommier	0					0	1	6		0		3							0			
Tendance	↔					↔	↗	↗		↔		↗							↘			
Tordeuse rouge des bourgeons		0				0				0	0	0	0	0								
Tendance		↔				↔				↔	↔	↔	↔									
Tordeuse verte des bourgeons										17	2	19	2			2		0				
Tendance										↗	↗	↗	↗			↗		↘				
Zeuzère	0				0		0	0		0		0,5	0						0			
Tendance	↔				↔		↔	↔		↔		↗							↔			
Puceron cendré	1				14	5		2,5		25	12	2		0		0			0			
Tendance	↗				↘	↔		↘		↗	↗	↘				↘						
Puceron lanigère	1					0		1,5			5	2,5		0								
Tendance						↔		↘			↘											
Tavelure pousse	0					0		0,3			0	1,1	0			80			1			
Tendance	↔					↔		↗			↔	↘				↗			↘			
Tavelure fruits																						
Tendance																						
Oïdium	1	14				20		2,5			4	1,8	0		1							
Tendance	↔	↗				↔		↔			↗	↘			↘							
Carpocapse Prune							29	25				54		2								
Tendance							↗	↗				↗										

Réseaux BSV AF

Ce bulletin est réalisé grâce à l'implication d'observateurs. Vous êtes producteur ou technicien en Hauts de France, vous observez régulièrement vos parcelles, vous suivez les vols de lépidoptères ravageurs, rejoignez les réseaux de surveillance biologique du territoire.



Faites-vous connaître dès à présent afin de bénéficier de la fourniture de matériel de piégeage.

Vous souhaitez avoir plus de renseignements sur le dispositif, contactez :



pour la Somme,
l'Oise, l'Aisne

Maneno BIRUKE

ou

au 03 22 33 67 12

mbiruke.fredonpic@orange.fr

pour le Nord et le Pas de Calais

Ludovic TOURNANT au

03.21.08.62.90

[ludovic.tournant@fredon-](mailto:ludovic.tournant@fredon-npdc.com)

[npdc.com](mailto:ludovic.tournant@fredon-npdc.com)

Date à retenir

Une journée technique sera organisée par la FREDON Nord Pas-de-Calais,
le mardi 25 juin 2019 à Loos-en-Gohelle.

Le temps d'échange alternera présentations extérieures et résultats des programmes de recherches en cours au sein de la FREDON. La visite du verger expérimental, support des études menées, clôturera l'après-midi.

Une présentation plus détaillée de cette visite vous parviendra prochainement, elle sera accompagnée du bulletin d'inscription, mais réservez d'ores et déjà votre après-midi.

Pour plus d'informations, n'hésitez pas à prendre contact avec Ludovic TOURNANT de la FREDON Nord-Pas-de-Calais : ludovic.tournant@fredon-npdc.com ou au 03.21.08.62.90

Informations pratiques

Accédez aux autres éditions du BSV :

<http://draaf.hauts-de-france.agriculture.gouv.fr/Bulletins-de-sante-du-vegetal-BSV>

<http://www.agriculture-npdc.fr/bulletin-sante-vegetal.html>

<http://www.hautsdefrance.chambres-agriculture.fr/techniques-productions/cultures/bulletins-de-sante-du-vegetal/>

Action pilotée par le ministère chargé de l'agriculture et le ministère de l'écologie, avec l'appui financier de l'AFB, par les crédits issus de la redevance pour pollutions diffuses attribués au financement du plan Ecophyto.

Ce bulletin est rédigé à partir d'observations ponctuelles réalisées sur un réseau de parcelles. Il donne la tendance de la situation sanitaire. Toutefois celle-ci ne peut être transposée telle quelle à chacune des parcelles.

Directeur de la publication : Christophe BUISSET - Président de la Chambre Régionale d'Agriculture Hauts-de-France.

Animateurs filières et rédacteurs : [Ludovic TOURNANT](#) - FREDON Nord-Pas de Calais - co-animateur Picardie des filières pommes et poires : [Francois Hanquart](#) FREDON Picardie.

Bulletin édité sur la base des observations réalisées par les partenaires du réseau Haut-de-France : producteurs, Techniciens, FREDON Nord Pas-de-Calais, FREDON Picardie.

Coordination et renseignements : [Jean Pierre Pardoux](#) - Chambre d'Agriculture de la Somme, [Samuel Bueche](#) - Chambre d'Agriculture du Nord - Pas de Calais

Mise en page et diffusion : [Ludovic TOURNANT](#) - FREDON Nord-Pas de Calais

Publication gratuite, disponible sur les sites Internet de la [DRAAF Nord-Pas-de-Calais-Picardie](#) et des [Chambre d'Agriculture Hauts-de-France](#)