

Pépins : Pommes - Poires

Ravageurs

Carpocapse : Faible vol toujours en cours sur le réseau
Accouplements largement possible sur la région
Éclosion des larves de G2 toujours en cours
Vers la fin de cycle selon la modélisation



Eulia : à surveiller, légère reprise d'activité



Capua : attention aux dégâts d'automne



Pandemis : toujours en vol



Petite tordeuse des fruits : vols sporadiques et localisés



Cossus, zeuzère et sésie : absence de capture



Pathologies

Oïdium : maladie toujours présente en parcelle

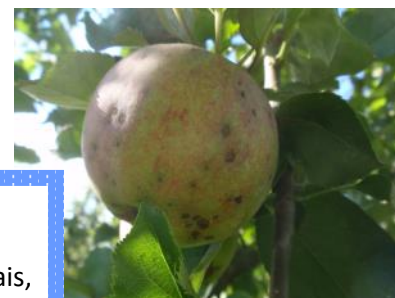
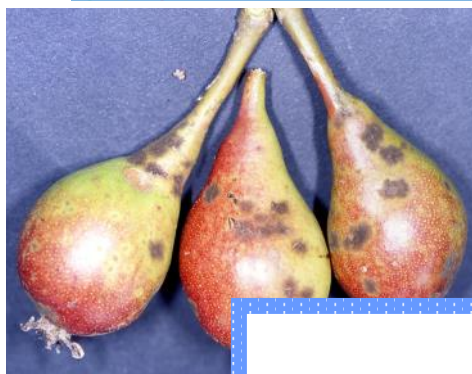


Tavelure : attention aux repiquages avec les conditions durant la récolte



Noyau : Pruniers—Cerisiers

Prunes : fin des récoltes en cours, carpocapse toujours présent



Date à retenir

Une journée technique sera organisée par la FREDON Nord Pas-de-Calais,
le **vendredi 14 septembre 2018** à Loos-en-Gohelle.

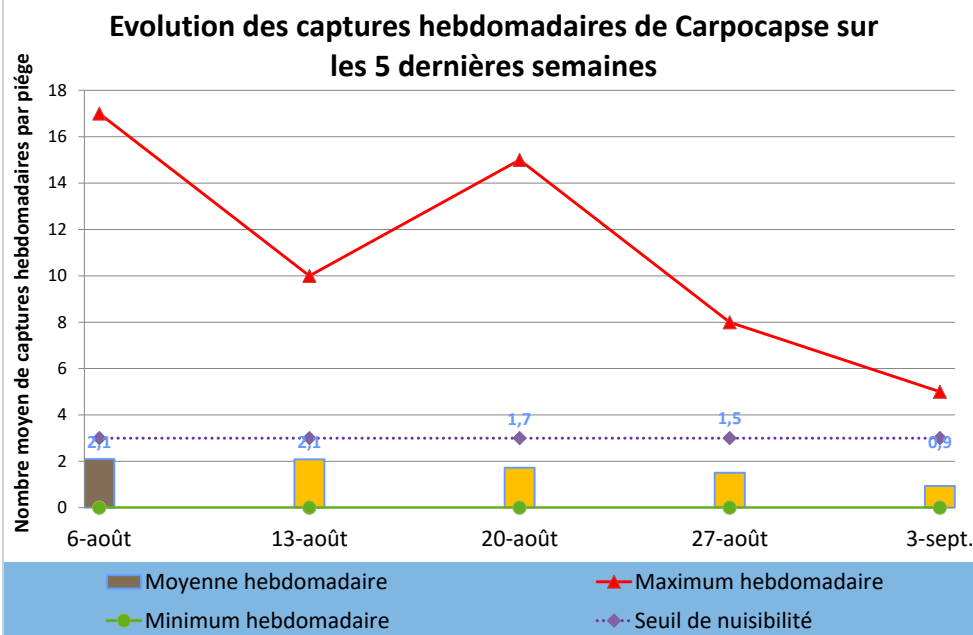
Programme et bulletin d'inscription disponibles via ce lien :

JTFREDONNPdC



Pépins : Pommes - Poires

Carpocapse



Vol des adultes

Etat des lieux en parcelle,

Le niveau de capture moyen sur l'ensemble du réseau de piégeage a amorcé une baisse depuis le 20 août qui a tendance à s'accroître depuis la semaine dernière (1 papillon par piège en moyenne).

Le nombre de parcelles du réseau de piégeage régional concernées par la présence du ravageur est également en baisse. À ce jour, 25% des parcelles ont enregistré la présence du carpocapse.

Analyses des risques,

Le vol d'adultes de seconde génération du carpocapse (diagrammes en orange sur le graphique ci-dessus) se poursuit sur la région. Si le niveau moyen de captures a été relativement stable ou en baisse au cours de la semaine dernière, 3 secteurs ont enregistré un niveau de captures plus significatif, dépassant ou égalant le seuil de nuisibilité à l'hectare (Hainaut, Pays de Bray, Beauvaisis).

Attention sur ces secteurs, car les conditions sont favorables aux accouplements et l'éclosion de larves à proximité de la récolte des variétés tardives n'est pas à exclure.

La surveillance des pièges à phéromone est impérative afin de détecter tout dépassement de seuil.

Evolution des captures hebdomadaires de Carpocapse	27-août	3-sept.	Tendance /S-1
Flandre Maritime (59)	0,0	0,0	↔
Flandre Intérieure (59-62)	0,0	0,0	↔
Lille Sud (59)			
Montreuillois (62)			
La Bassée (59)	1,0	0,0	↘
Hainaut (59)	5,0	5,0	↔
Abbevillois (80-62)	0,2		
Arrageois (62)	0,5	0,0	↘
Cambrasis (59)			
Avesnois (59)			
Amiénois (80)	0,0	2,0	↗
Thiérache (59-02)	1,9	0,0	↘
Pays de Bray (80-60)	1,0	3,0	↗
Neslois (80-60-02)		0,0	
St Quentinnois (02)			
Laonnois (02)	4,0		
Montdidérien (80-60)			
Beauvaisis (60)	7,0	3,0	↘
Soissonnais (60-02)	0,0	0,0	↔
Senlisien (60)			
Omois (02)			

Seuil de nuisibilité en parcelle non-confusée :

3 captures / semaine / 1 piège sur 1 ha
4 captures / semaine / 1 piège sur 2 ha

5 captures / semaine / 1 piège sur 3 ha
6 captures / semaine / 1 piège sur 4 ha

Carpocapse



Accouplements et pontes

Au cours des 15 derniers jours, les conditions ont été largement favorables aux accouplements du carpocapse. Certaines journées ont été marquées par une baisse significative des températures interrompant la série de journées permettant les accouplements. Plus localement, quelques interruptions dans ces possibilités ont été enregistrées, mais elles ont été plus à mettre au compte d'une hygrométrie trop faible que des températures.

Selon les prévisions de Météo France, une baisse des températures devrait intervenir en fin de semaine. Celle-ci pourrait ralentir les accouplements. Toutefois, il convient de rester prudent sur tous les secteurs où le vol du carpocapse reste d'actualité.

Le tableau ci-dessous vous résume la situation en fonction des secteurs géographiques (*données météorologiques issues des réseaux agrométéorologiques*).

Accouplements possibles Accouplements potentiels (conditions limites)	21/08/2018	22/08/2018	23/08/2018	23/08/2018	24/08/2018	25/08/2018	26/08/2018	27/08/2018	28/08/2018	29/08/2018	30/08/2018	31/08/2018	01/09/2018	02/09/2018	03/09/2018
Flandre Maritime (59)															
Flandre Intérieure (59-62)															
Lille Sud (59)															
Montreuillois (62)															
La Bassée (59)															
Hainaut (59)															
Abbevillois (80-62)															
Arrageois (62)															
Cambrésis (59)															
Avesnois (59)															
Amiénois (80)															
Thiérache (59-02)															
Pays de Bray (80-60)															
Neslois (80-60-02)															
St Quentinnois (02)															
Laonnois (02)															
Montdidérien (80-60)															
Beauvaisis (60)															
Soissonnais (60-02)															
Senlisien (60)															
Omois (02)															

Seuils de nuisibilité :



Conditions d'accouplements : températures et hygrométrie crépusculaires suffisantes réunies durant 2 jours consécutifs.

Carpocapse

*Incubation et éclosion des pontes*

Les conditions climatiques sont restées favorables aux accouplements du carpocapse. De ce fait, de nouvelles périodes d'incubation sont en cours sur tous les secteurs. Pour les secteurs concernés, la prochaine période d'accouplements prise en référence à arriver à terme est celle en date du 20 août (voir tableau ci-dessous).

Des dégâts sur pommes ont de nouveau été observés sur l'ensemble du territoire. Des niveaux allant de quelques piqûres sporadiques à 8% de fruits piqués ont été enregistrés la semaine dernière :

	Périodes de pontes issues des accouplements			Date (prévisionnelle) de sortie des larves		Périodes de pontes issues des accouplements			Date (prévisionnelle) de sortie des larves		
Flandre Maritime (59)	du	13-août	au	14-août	30-août	Amiénois (80)	du	13-août	au	23-juil.	02-sept
	du	20-août	au	21-août	9-sept.		du	20-août	au	21-août	10-sept.
	du	27-août	au	28-août	14-sept.		du	27-août	au	28-août	14-sept.
Flandre Intérieure (59-62)	du	13-août	au	14-août	1-sept.	Thiérache (59-02)	du	13-août	au	14-août	2-sept.
	du	20-août	au	21-août	10-sept.		du	20-août	au	21-août	10-sept.
	du	27-août	au	28-août	14-sept.		du	27-août	au	28-août	14-sept.
Lille Sud (59)	du	13-août	au	14-août	31-août	Pays de Bray (80-60)	du	13-août	au	14-août	30-août
	du	20-août	au	21-août	9-sept.		du	20-août	au	21-août	9-sept.
	du	27-août	au	28-août	14-sept.		du	27-août	au	28-août	14-sept.
Montreuillois (62)	du	13-août	au	14-août	3-sept.	Neslois (80-60-02)	du	13-août	au	14-août	29-août
	du	20-août	au	21-août	9-sept.		du	20-août	au	21-août	09-sept.
	du	27-août	au	28-août	14-sept.		du	27-août	au	28-août	14-sept.
La Bassée (59)	du	13-août	au	14-août	30-août	St Quentinnois (02)	du	13-août	au	14-août	29-août
	du	20-août	au	21-août	9-sept.		du	20-août	au	21-août	8-sept.
	du	27-août	au	28-août	14-sept.		du	27-août	au	28-août	14-sept.
Hainaut (59)	du	13-août	au	14-août	30-août	Laonnois (02)	du	13-août	au	14-août	30-août
	du	20-août	au	21-août	8-sept.		du	20-août	au	21-août	08-sept.
	du	27-août	au	28-août	14-sept.		du	27-août	au	28-août	14-sept.
Abbevillois (80-62)	du	13-août	au	14-août	30-août	Montdidérien (80-60)	du	13-août	au	14-août	28-août
	du	20-août	au	21-août	7-sept.		du	20-août	au	21-août	9-sept.
	du	27-août	au	28-août	13-sept.		du	27-août	au	28-août	14-sept.
Arrageois (62)	du	13-août	au	14-août	1-sept.	Beauvaisis (60)	du	13-août	au	14-août	30-août
	du	20-août	au	21-août	10-sept.		du	20-août	au	21-août	09-sept.
	du	27-août	au	28-août	14-sept.		du	27-août	au	28-août	14-sept.
Cambrésis (59)	du	13-août	au	14-août	29-août	Soissonnais (60-02)	du	13-août	au	14-août	29-août
	du	20-août	au	21-août	7-sept.		du	20-août	au	21-août	8-sept.
	du	27-août	au	28-août	13-sept.		du	27-août	au	28-août	14-sept.
Avesnois (59)	du	13-août	au	14-août	30-août	Senlisien (60)	du	13-août	au	14-août	28-août
	du	20-août	au	21-août	9-sept.		du	20-août	au	21-août	06-sept.
	du	27-août	au	28-août	14-sept.		du	27-août	au	28-août	14-sept.
Attention : toutes les larves éclosant désormais sont issues de la seconde génération et donc à gérer selon la stratégie contre la seconde génération					Omois (02)	du	13-août	au	14-août	28-août	
						du	20-août	au	21-août	6-sept.	
						du	27-août	au	28-août	14-sept.	

Carpocapse

**Modélisation et prévisions**

Selon la modélisation, le vol de seconde génération du carpocapse est désormais terminé sur l'ensemble du territoire pour cette campagne. En revanche, toutes les larves issues des accouplements n'ont pas encore éclos. Le taux d'éclosion moyen se situant à ce jour à 91% variant de 63 à 97% selon les secteurs.

Malgré le début des récoltes, poursuivez la surveillance ponctuelle de vos pièges pour confirmer la fin du vol dans vos parcelles.

Le tableau ci-dessous vous résume les situations actualisées en fonction des secteurs géographiques (données issues de la modélisation et des réseaux agrométéorologiques).

Zones géographiques	% relatif d'émergence des adultes de G2	% d'éclosion de larves de G2
Flandre Maritime (59)	100%	63%
Flandre Intérieure (59-62)	100%	82%
Lille Sud (59)	100%	91%
Montreuillois (62)	100%	82%
La Bassée (59)	100%	91%
Hainaut (59)	100%	94%
Abbevillois (80-62)	100%	95%
Arrageois (62)	100%	84%
Cambrésis (59)	100%	97%
Avesnois (59)	100%	97%
Amiénois (80)	100%	81%
Thiérache (59-02)	100%	91%
Pays de Bray (80-60)	100%	95%
Neslois (80-60-02)	100%	97%
St Quentinnois (02)	100%	94%
Laonnois (02)	100%	97%
Montdidérien (80-60)	100%	96%
Beauvaisis (60)	100%	97%
Soissonnais (60-02)	100%	97%
Senlisien (60)	100%	97%
Omois (02)	100%	97%

Ces résultats sont donc à confronter à vos piégeages aux dates prises en référence, afin de vous assurer de bien dépasser les seuils de nuisibilité (voire si un vol était déjà effectif sur vos parcelles). Pour vous aider dans l'interprétation des tableaux de modélisation reportez-vous la fiche OAD modèle carpocapse :

<http://blog-ecophytohautsdefrance.fr/wp-content/uploads/2015/12/Fiche-Carpocapse-DGCal-Onpv-du-pommier.pdf>

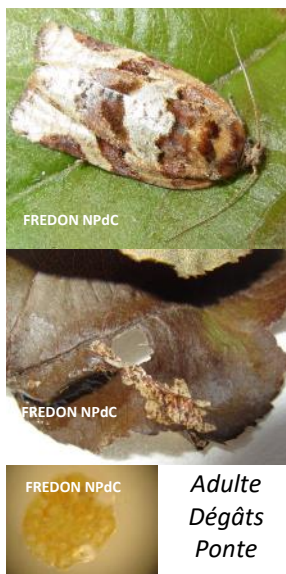
ÉCOPHYTO

RÉDUIRE ET AMÉLIORER L'UTILISATION DES PHYTOS

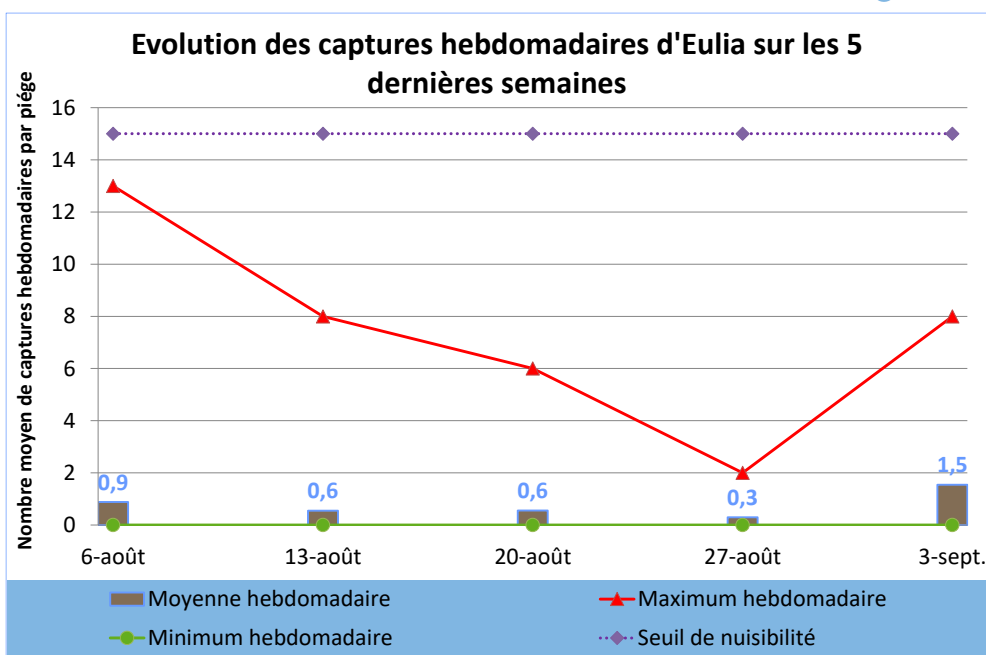
OAD : Modèle Carpoworm DGCal-Onpv
Carpocapse des pommes et des poires Cycle personnel



Eulia



Adulte
Dégâts
Ponte



Etat des lieux en parcelle,

Le vol de seconde génération d'eulia a connu une légère résurgence dans plusieurs secteurs de la région. Il s'agit notamment de celui du Hainaut et du Neslois.

De ce fait, le nombre de parcelles du réseau de piégeage concernées par la présence du ravageur a été en augmentation au cours de la semaine dernière, se portant à 27% d'entre-elles.

Analyses des risques,

Plus aucune parcelle régionale n'a enregistré de niveau de captures au-delà du seuil de nuisibilité.

Un suivi minutieux des parcelles (sensibles) reste d'actualité afin de confirmer la fin de vol.

Attention au regard des conditions de l'année, la vigilance ne doit pas être relâchée vis-à-vis d'eulia qui peut, comme en 2003, réaliser un troisième vol. Celui-ci, s'il devait avoir lieu, se réaliserait à proximité de la récolte au mois de septembre.

Evolution des captures hebdomadaires d'Eulia	27-août	3-sept.	Tendance /S-1
Flandre Maritime (59)	0,3	0,0	↘
Flandre Intérieure (59-62)	0,0	0,0	↔
Lille Sud (59)			
Montreuillois (62)			
La Bassée (59)			
Hainaut (59)	1,0	7,0	↗
Abbevilleois (80-62)	0,0		
Arrageois (62)	2,0	0,0	↘
Cambrasis (59)			
Avesnois (59)			
Amiénois (80)	0,0	0,0	↔
Thiérache (59-02)	0,3	0,7	↗
Pays de Bray (80-60)			
Neslois (80-60-02)		8,0	
St Quentinnois (02)			
Laonnois (02)	0,0		
Montdidérien (80-60)			
Beauvaisis (60)	0,0	0,0	↔
Soissonnais (60-02)	0,0		
Senlisien (60)			
Omois (02)			

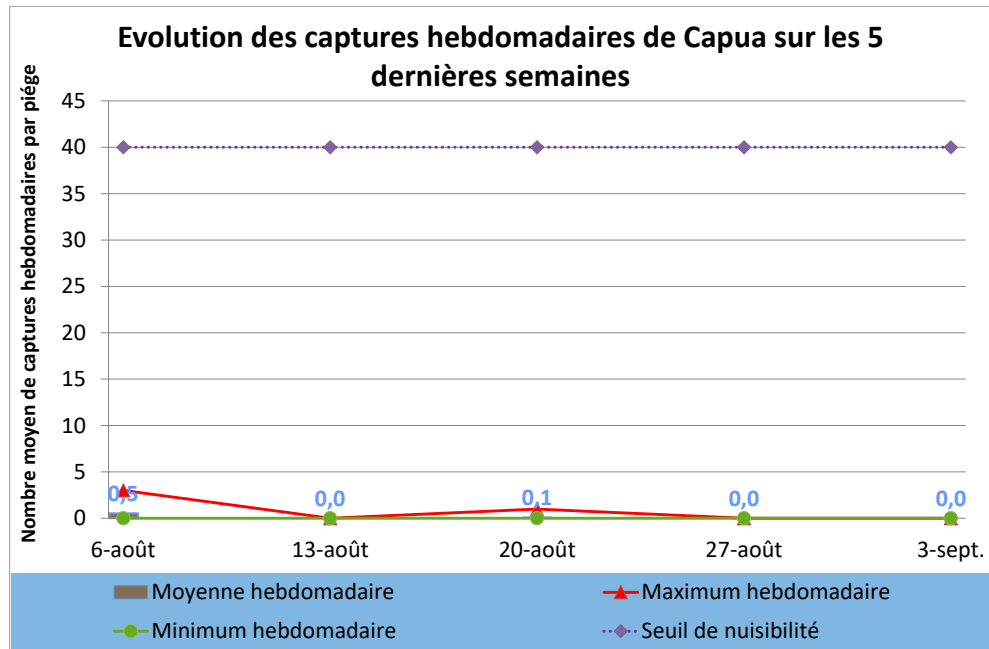
Seuil de nuisibilité :

Aucun seuil n'est validé en France pour le premier vol.

Capua



Adulte



Etat des lieux en parcelle,

Le vol du ravageur semble terminé sur la région, plus aucune capture de capua n’a été enregistrée sur le réseau de piégeage régional.

Analyses des risques,

Aucun secteur n’a été ou n’est concerné par un dépassement du seuil de nuisibilité.

Aucun dégât imputable à capua n’a pour l’heure été observé en parcelles.

Une vérification périodique des pièges jusqu’à la récolte de toutes les variétés reste nécessaire au regard du cycle du ravageur (dégâts d’automne) et de l’année.

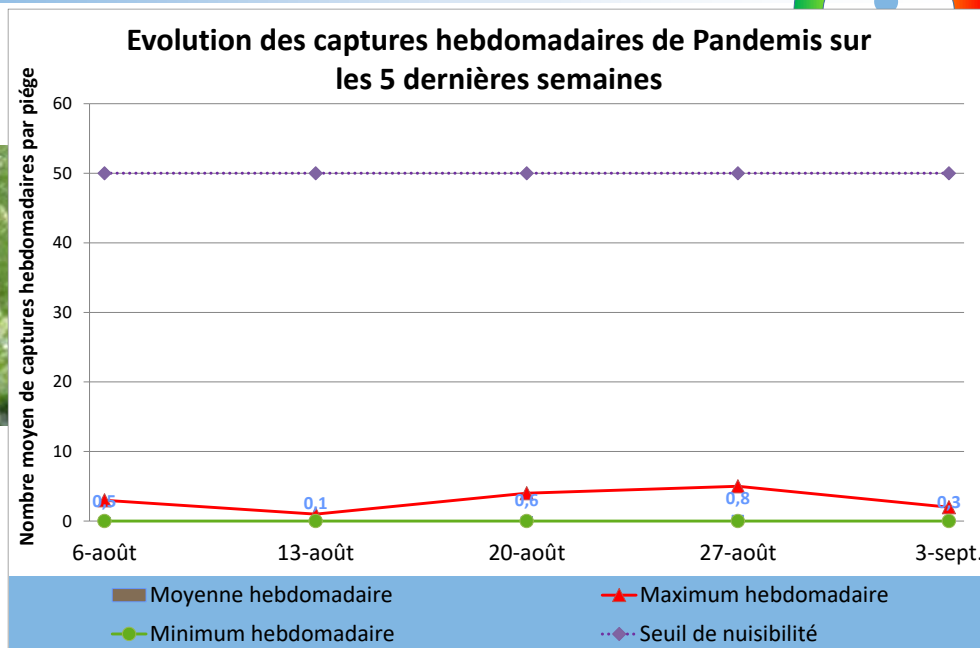
Evolution des captures hebdomadaires de Capua	27-aout	3-sept.	Tendance /S-1
Flandre Maritime (59)	0,0		
Flandre Intérieure (59-62)			
Lille Sud (59)			
Montreuillois (62)			
La Bassée (59)			
Hainaut (59)	0,0	0,0	↔
Abbevillois (80-62)	0,0		
Arrageois (62)			
Cambrasis (59)			
Avesnois (59)			
Amiénois (80)			
Thiérache (59-02)	0,0	0,0	↔
Pays de Bray (80-60)			
Neslois (80-60-02)			
St Quentinnois (02)			
Laonnois (02)	0,0		
Montdidérien (80-60)			
Beauvaisis (60)			
Soissonnais (60-02)			
Senlisien (60)			
Omois (02)			

Seuil de nuisibilité :
40 captures sur une durée de 7 jours

Pandemis



Adultes



Etat des lieux en parcelle,

Un vol résiduel de pandemis reste d'actualité sur la région. En moyenne, moins d'un papillon par piège a été capturé sur la période. Seuls les secteurs Abbevillois et du Pays de Bray sont concernés par la présence du ravageur sur les quinze derniers jours. Les niveaux des prises sont néanmoins très faibles (respectivement 5 et 2 papillons piège la semaine dernière).

Aucun dégât n'a été signalé au cours des quinze derniers jours sur l'ensemble de la région.

Le nombre de parcelles concernées par la présence de pandemis sur le réseau de piégeage régional a été cependant relativement stable avec 17% d'entre-elles.

Analyses des risques,

Aucun secteur n'a été ou n'est concerné par un dépassement du seuil de nuisibilité.

Aucun dégât imputable à capua n'a pour l'heure été observé en parcelles.

Une vérification périodique des pièges jusqu'à la récolte de toutes les variétés reste nécessaire au regard du cycle du ravageur (hivernation au stade larvaire) et de l'année.

Evolution des captures hebdomadaires de Pandemis	27-aout	3-sept.	Tendance /S-1
Flandre Maritime (59)	0,0	0,0	↔
Flandre Intérieure (59-62)			
Lille Sud (59)			
Montreuillois (62)			
La Bassée (59)			
Hainaut (59)			
Abbevillois (80-62)	5,0		
Arrageois (62)	0,0	0,0	↔
Cambrasis (59)			
Avesnois (59)			
Amiénois (80)	0,0	0,0	↔
Thiérache (59-02)	0,0	0,0	↔
Pays de Bray (80-60)		2,0	
Neslois (80-60-02)		0,0	
St Quentinnois (02)			
Laonnois (02)	0,0		
Montdidérien (80-60)			
Beauvaisis (60)			
Soissonnais (60-02)			
Senlisiens (60)			
Omois (02)			

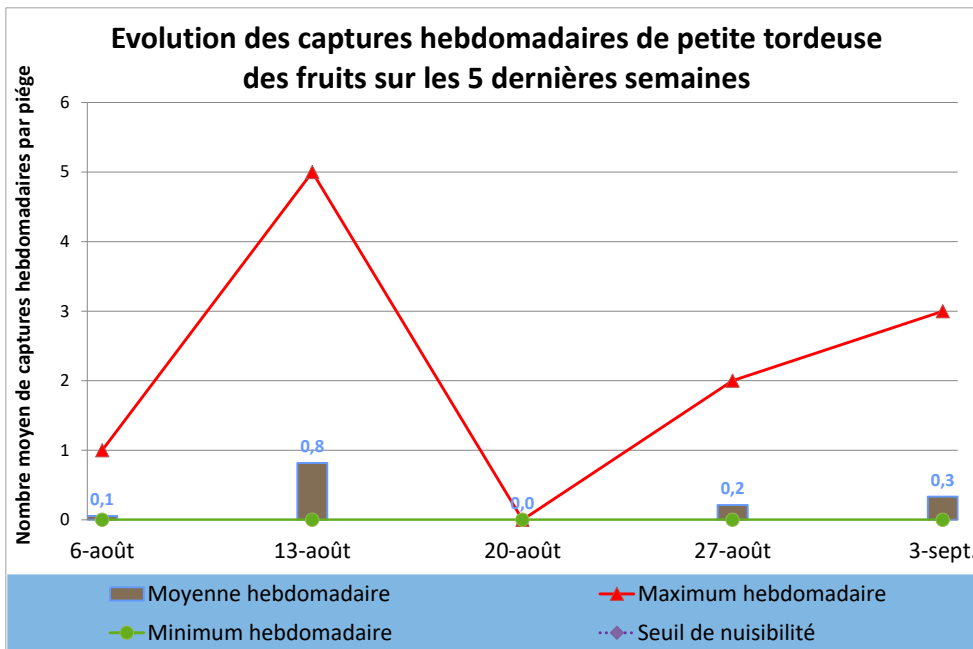
Seuil de nuisibilité :

50 captures cumulées dans les 18 jours suivant la capture du premier papillon.

Petite tordeuse des fruits. *Grapholitha Lobarzewskii*.



Adultes



Etat des lieux en parcelle,

La petite tordeuse des fruits a été observée sur trois secteurs (La Bassée, Thiérache et Pays de Bray) au cours des quinze jours. Les niveaux de populations sont en revanche très faibles.

Analyses des risques,

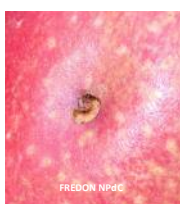
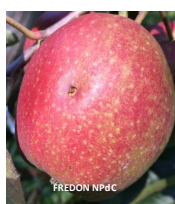
Le vol du ravageur semble se terminer en région.

La légère reprise d'activité observée sur la période est surtout le fait de quelques parcelles sensibles.

Un contrôle périodique en parcelle reste nécessaire surtout dans les plus sensibles.

La réalisation d'une notation des éventuels dégâts orchestrés par la petite tordeuse des fruits est essentielle au cours de la récolte.

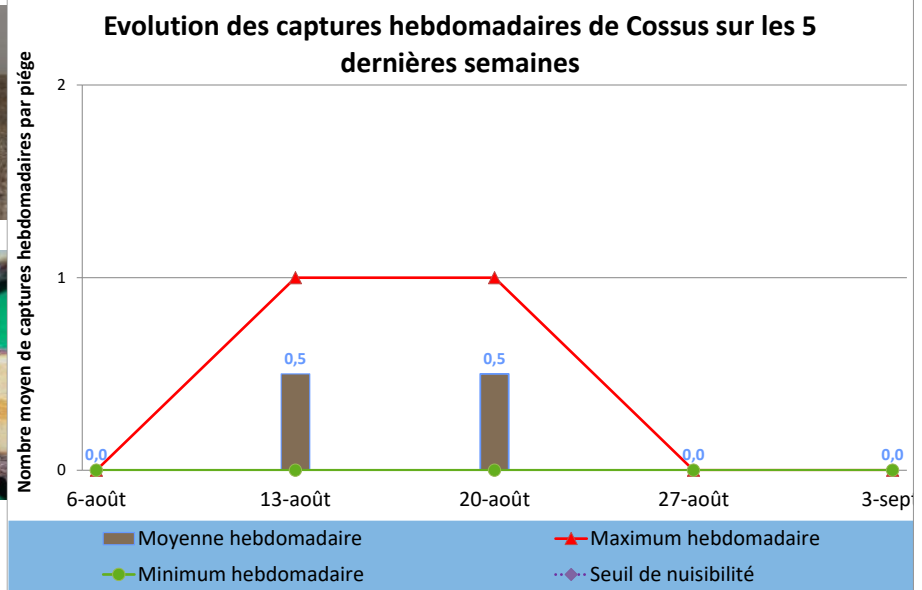
Evolution des captures hebdomadaires de petite tordeuse des fruits	27-août	3-sept.	Tendance /S-1
Flandre Maritime (59)	0,0		
Flandre Intérieure (59-62)		0,0	
Lille Sud (59)			
Montreuillois (62)			
La Bassée (59)	1,0	0,0	↘
Hainaut (59)			
Abbevillois (80-62)	0,0		
Arrageois (62)	0,0		
Cambrasis (59)			
Avesnois (59)			
Amiénois (80)	0,0	0,0	↔
Thiérache (59-02)	0,3	0,0	↘
Pays de Bray (80-60)		3,0	
Neslois (80-60-02)			
St Quentinnois (02)			
Laonnois (02)	0,0		
Montdidérien (80-60)			
Beauvaisis (60)		0,0	
Soissonnais (60-02)	0,0		
Senlisien (60)		0,0	
Compiègnais (02)			



Seuil de nuisibilité :

Il n'existe pas à ce jour en France un seuil validé pour ce ravageur.

Cossus-Cossus



Aucune capture n'a été enregistrée au cours des quinze derniers jours. Sur les parcelles sensibles, une surveillance particulière est à opérer. Sur les autres, maintenez un suivi régulier des pièges.

Seuil de nuisibilité :

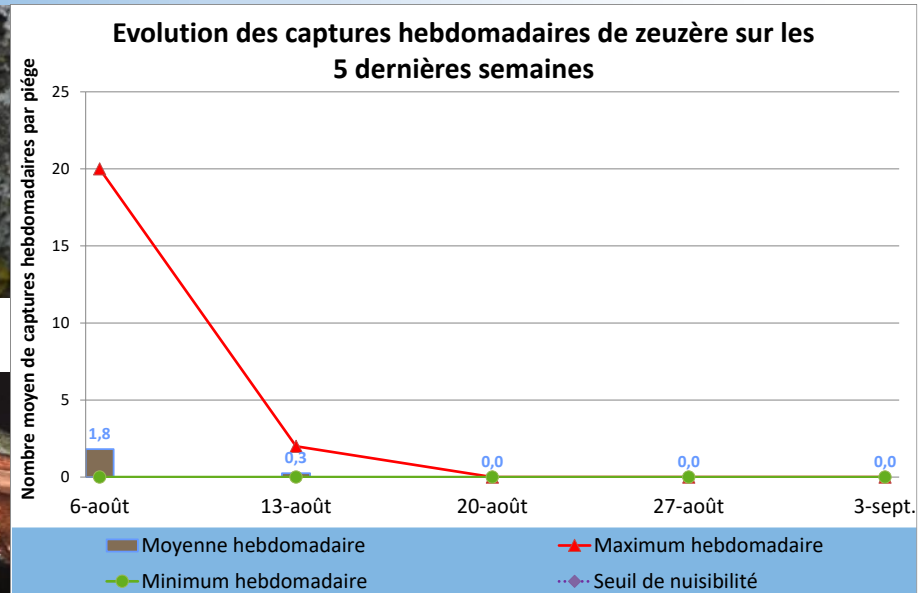
Il n'existe pas à ce jour de seuil validé en France.

Dès les premiers signes d'infestation d'une parcelle, le piégeage massif (10p/ha) est relativement efficace.

Zeuzère



Adulte

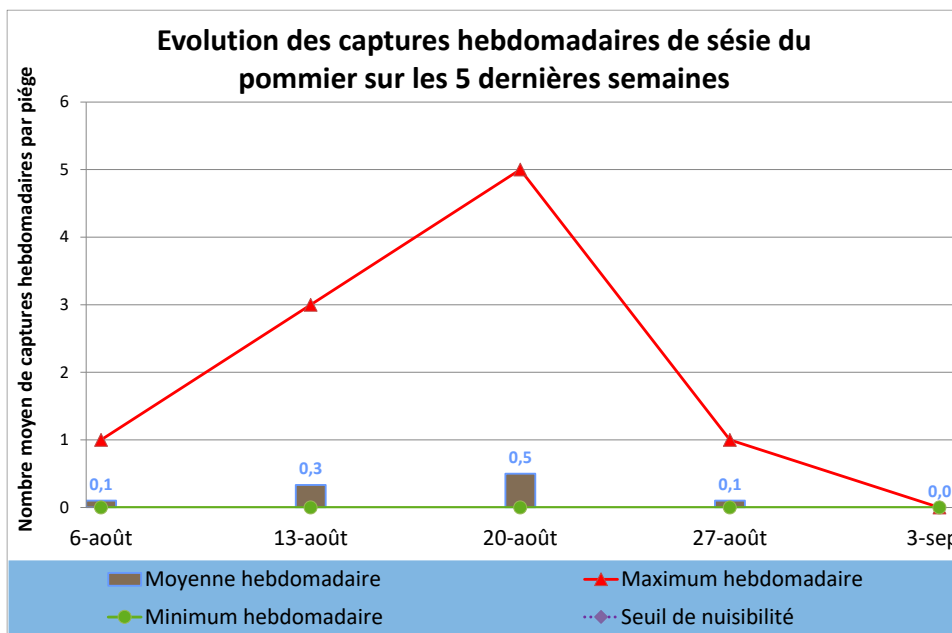


Aucune capture n'a été enregistrée au cours des quinze derniers jours. Sur les parcelles sensibles, une surveillance particulière est à opérer. Sur les autres, maintenez un suivi régulier des pièges.

Seuil de nuisibilité :

10% de pousses terminales touchées pour 100 pousses observées à raison de 2 sur 50 arbres

Sésie du pommier



Etat des lieux en parcelle,

Les captures ont été quasi inexistantes au cours des quinze derniers jours. Seule une parcelle du réseau régional a enregistré une capture sporadique au cours des quinze derniers jours.

Aucun dégât n’a été signalé sur l’ensemble du réseau.

Analyses des risques,

Pensez à remplacer périodiquement le contenu des pièges alimentaires dans les parcelles, notamment avant l’hiver.

Pour rappel : 85% d’eau + 10% de vin rouge + 5% de cassonade (*essais de piégeages massif réalisés en 2006 et 2007 par la FREDON NPdC, cf. fiche technique disponible en ligne*).

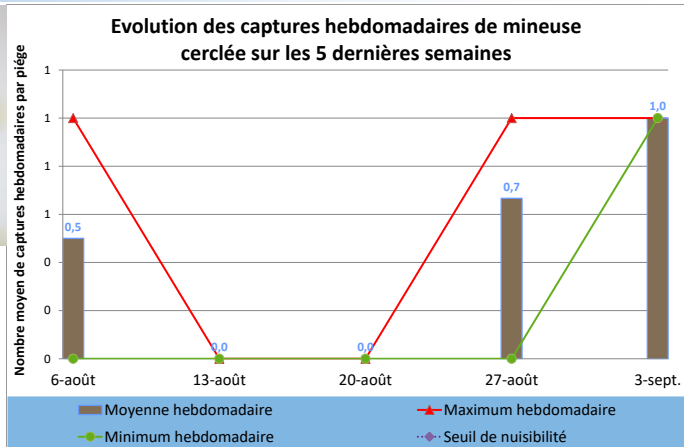
Evolution des captures hebdomadaires de sésie du pommier	27-août	3-sept.	Tendance /S-1
Flandre Maritime (59)	0,0	0,0	↔
Flandre Intérieure (59-62)			
Lille Sud (59)			
Montreuillois (62)			
La Bassée (59)			
Hainaut (59)	0,0	0,0	↔
Abbevillois (80-62)	1,0		
Arrageois (62)	0,0	0,0	↔
Cambrasis (59)			
Avesnois (59)			
Amiénois (80)			
Thiérache (59-02)	0,0	0,0	↔
Pays de Bray (80-60)			
Neslois (80-60-02)			
St Quentinnois (02)			
Laonnois (02)			
Montdidérien (80-60)			
Beauvaisis (60)	0,0	0,0	↔
Soissonnais (60-02)	0,0	0,0	↔
Senlisien (60)			
Omois (02)			

Seuil de nuisibilité :
 50 dépouilles nymphales / 50 arbres en jeunes parcelles,
 200 à 400 dépouilles nymphales / 50 arbres en parcelles de plus de 7 ans

Autres lépidoptères en bref,

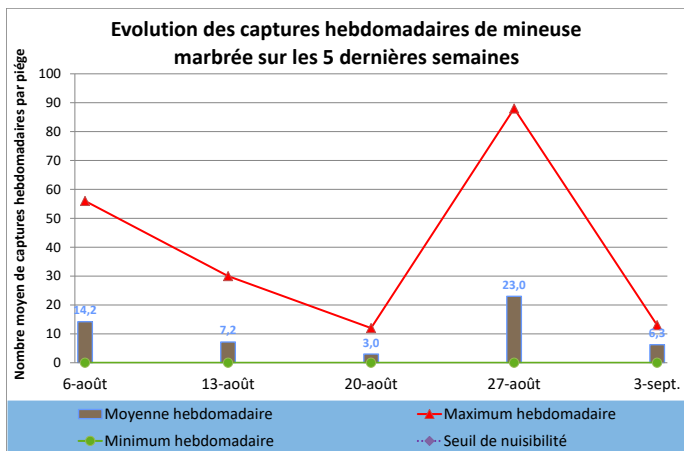
Mineuse cerclée

De très faibles populations ont été décelées au cours des quinze derniers jours sur le réseau de piégeage régional. De nouveau, des dégâts de mineuse cerclées ont été observés sur poire en cette fin de saison.



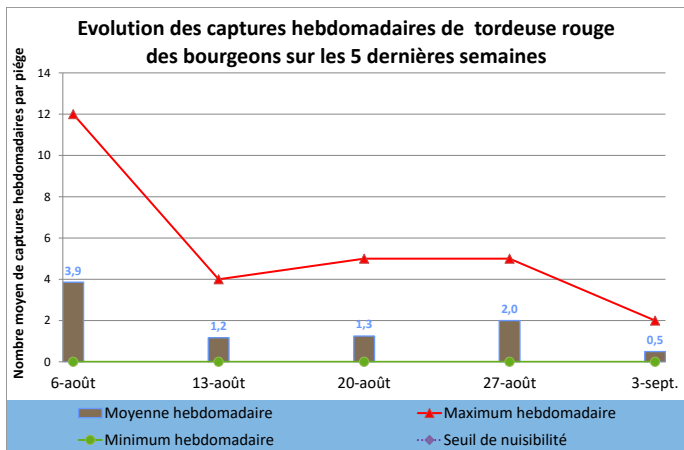
Mineuse marbrée

Un quatrième vol de la mineuse marbrée semble s'être initié sur certains secteurs de la région, notamment celui de la Thiérache. Avec les conditions météorologiques plus moroses de la semaine dernière, les niveaux de captures sur le réseau ont d'ores et déjà été en baisse sur la période.



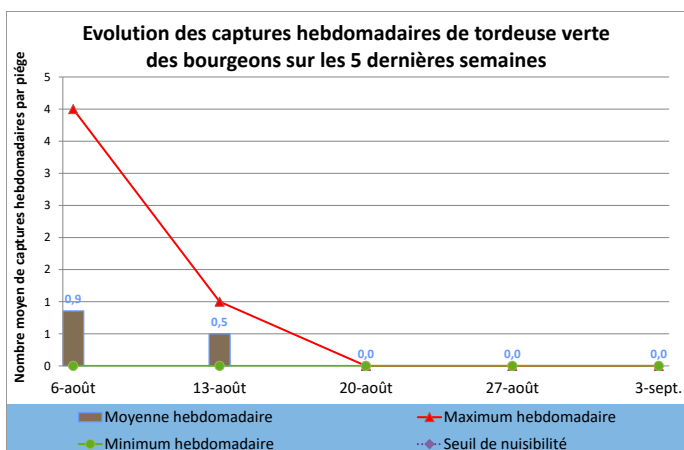
Tordeuse rouge des bourgeons

Le nombre de captures de la tordeuse rouge a connu une nouvelle (plus faible) diminution, au cours de la semaine passée après une légère augmentation. Le ravageur reste cependant présent sur 20% des parcelles du réseau à ce jour.



Tordeuse verte des bourgeons

La fin du vol de la tordeuse verte sur la région semble se confirmer. En effet plus aucune capture n'a été enregistrée au cours des quinze derniers jours.



Pathologies

Oïdium

**Etat des lieux en parcelle,**

Des contaminations par l'oïdium ont encore été enregistrées au cours de la semaine dernière sur quelques secteurs de la région.

La moyenne de pousses infestées sur le réseau régional d'observations est de 1,1% pour la semaine dernière.

En revanche, malgré ce faible taux, le nombre de parcelles du réseau présentant des symptômes de contaminations reste important avec 33% de parcelles concernées.

Analyses des risques,

Avec une petite augmentation tardive des contaminations un secteur (Flandre Intérieure) connaît un dépassement du seuil de nuisibilité au cours des deux dernières semaines.

Le cycle de la maladie touche à sa fin mais les conditions météorologiques actuelles sont plus favorables à son expansion.

Gestion des risques,

La mise en œuvre des mesures prophylactiques (coupe et export des pousses hors du verger) reste de mise et limite les risques de recontaminations au sein du verger.

Désormais la gestion de l'oïdium est à raisonner seule, si nécessaire.

Evolution des contaminations sur pousse par l'Oïdium

	Evolution des contaminations sur pousse par l'Oïdium		
	27-août	3-sept.	Tendance /S-1
Flandre Maritime (59)	0,0	0,0	↔
Flandre Intérieure (59-62)	5,0	6,0	↗
Lille Sud (59)			
Montreuillois (62)			
La Bassée (59)			
Hainaut (59)	0,0	0,0	↔
Abbevillois (80-62)			
Arrageois (62)	0,0	0,0	↘
Cambrasis (59)			
Avesnois (59)			
Amiénois (80)	0,0	0,0	↔
Thiérache (59-02)	0,5	0,7	↗
Pays de Bray (80-60)			
Neslois (80-60-02)			
St Quentinnois (02)			
Laonnois (02)			
Montdidérien (80-60)			
Beauvaisis (60)			
Soissonnais (60-02)	2,0	2,0	↔
Senlisien (60)			
Omois (02)			

Seuil de nuisibilité :

5% de pousses contaminées /100 pousses.

Tavelure



Etat des lieux en parcelle,

En parcelles,

Les niveaux de contaminations par la tavelure sur pousses et sur fruits se sont stabilisés en moyenne sur l'ensemble de la région, localement des augmentations sont visibles.

Analyses des risques,

Les faibles passages pluvieux sporadiques sont propices aux repiquages par la tavelure.

Dans les parcelles présentant des taches de contaminations primaires, les contaminations secondaires devront être gérées avant chaque épisode pluvieux jusqu'à la récolte.

Les conditions climatiques étant plus favorables aux repiquages, maintenez les observations en parcelles.



Taches de contaminations par la tavelure sur feuillage

Attention également en parcelles avec irrigation en frondaison. Cette irrigation peut avoir le même rôle dans la libération des conidies que les précipitations. Il est nécessaire d'avoir dans ce cas un assèchement complet du feuillage en moins de 5h.

	Evolution des contaminations sur pousse par la tavelure			Evolution des contaminations sur fruit par la tavelure		
	27-août	3-sept.	Tendance /S-1	27-août	3-sept.	Tendance /S-1
Flandre Maritime (59)	0,0	0,0	↔	0,0	0,0	↔
Flandre Intérieure (59-62)		0,0		0,0	0,0	↔
Lille Sud (59)						
Montreuillois (62)						
La Bassée (59)						
Hainaut (59)	0,0	0,0	↔	0,0	0,0	↔
Abbevillois (80-62)	4,0			0,5		
Arrageois (62)	0,0	0,0	↔	0,1	0,0	↓
Cambrasis (59)						
Avesnois (59)						
Amiénois (80)	0,0	0,0	↔	4,0	4,0	↔
Thiérache (59-02)	2,5	2,5	↔	0,0	1,5	↗
Pays de Bray (80-60)						
Neslois (80-60-02)						
St Quentinnois (02)						
Laonnois (02)						
Montdidérien (80-60)						
Beauvaisis (60)						
Soissonnais (60-02)	5,0	5,0	↔	2,0	2,0	↔
Senlisien (60)						
Omois (02)						

Prunes

Carpocapse de la prune



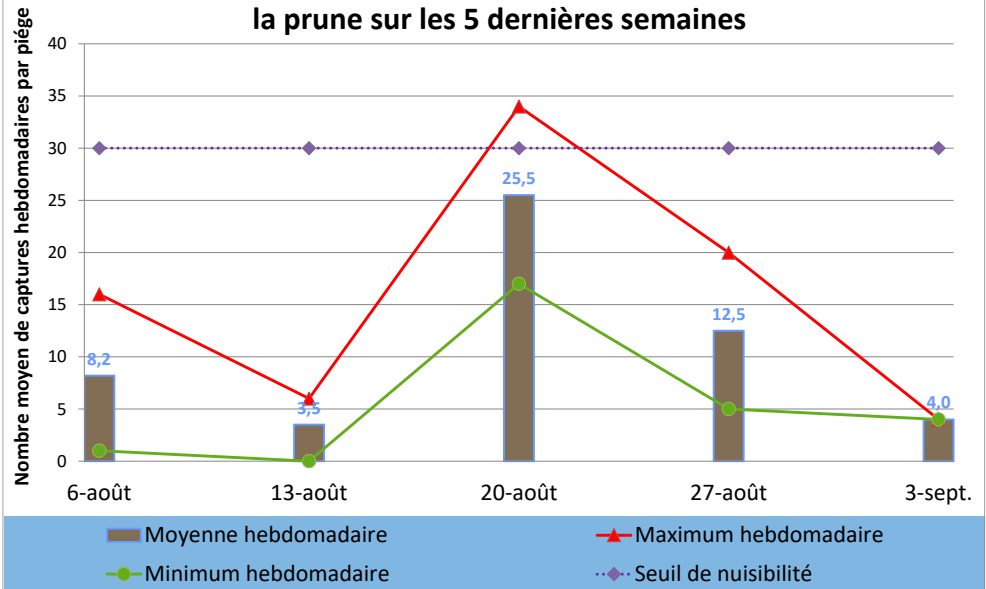
FREDON NPdC

Chenille et adulte



FREDON NPdC

Evolution des captures hebdomadaires de carpocapse de la prune sur les 5 dernières semaines



Evolution des captures hebdomadaires de carpocapse de la prune	27-août	3-sept.	Tendance /S-1
Flandre Maritime (59)			
Flandre Intérieure (59-62)			
Lille Sud (59)			
Montreuillois (62)			
La Bassée (59)			
Hainaut (59)			
Abbevillois (80-62)	20,0		
Arrageois (62)			
Cambrais (59)			
Avesnois (59)			
Amiénois (80)			
Thiérache (59-02)	5,0	4,0	↘
Pays de Bray (80-60)			
Neslois (80-60-02)			
St Quentinnois (02)			
Laonnois (02)			
Montdidérien (80-60)			
Beauvaisis (60)			
Soissonnais (60-02)			
Senlisien (60)			
Omois (02)			

Etat des lieux en parcelle,

Malgré la récolte des principales variétés le carpocapse reste présent en parcelle.

Analyses des risques,

Le seuil de nuisibilité n'est plus dépassé sur la région. De surcroit, la récolte étant amorcée ou devant se terminer prochainement, le carpocapse ne présente quasiment plus de risques pour la culture.

Seuil de nuisibilité :

30 captures sur une durée de 7 jours

Synthèse hebdomadaire

	Flandre Maritime (59)	Flandre intérieure (59-62)	Lille Sud (59)	Montreuillois (62)	La Bassée (59)	Hainaut (59)	Abbevilleois (80-62)	Arrageois (62)	Cambrasis (59)	Avesnois (59)	Amiénois (80)	Thiérache (59-02)	Pays de Bray (80-60)	Nesiois (80-60-02)	St Quentinnois (02)	Laonnois (02)	Montdidérien (80-60)	Beauvaisis (60)	Soissonnais (60-02)	Sentisien (60)	Omois (02)	
Capua					0						0											
Tendance					↕						↕											
Carpocapse	0	0			0	5	0			2	0	3	0					3	0			
Tendance	↔	↔			↘	↕	↘			↗	↘	↗						↘	↔			
Cossus	0				0																	
Tendance	↔				↔																	
Eulia	0	0				7	0			0	0,7		8					0				
Tendance	↘	↕				↗	↘			↔	↗							↕				
Mineuse C					1																	
Tendance					↔																	
Mineuse M	0				13							12								0		
Tendance	↔											↘							↔			
Pandemis	0						0			0	0	2	0									
Tendance	↔						↔			↔	↔											
Petite Tordeuse des Fruits		0			0						0	0	3					0		0		
Tendance					↘						↔	↘										
Sésie du pommier	0				0		0				0							0	0			
Tendance	↔				↕		↕				↕							↕	↕			
Tordeuse rouge des bourgeons		0				2					0	0										
Tendance		↕				↘					↔	↘										
Tordeuse verte des bourgeons											0	0						0				
Tendance											↔	↔						↕				
Zeuzère	0				0		0					0										
Tendance	↔				↔		↕					↕										
Puceron cendré					0						0	0								2		
Tendance					↔						↔	↔							↔			
Puceron lanigère							0															
Tendance							↕															
Tavelure pousse	0	0			0		0			0	2,5								5			
Tendance	↔				↕		↕			↔	↔								↔			
Tavelure fruits	0	0			0		0			4	1,5								2			
Tendance	↔	↕			↕		↘			↔	↗								↔			
Oïdium	0	6			0		0			0	0,7								2			
Tendance	↔	↗			↕		↘			↔	↗								↔			
Carpocapse Prune											4											
Tendance											↘											

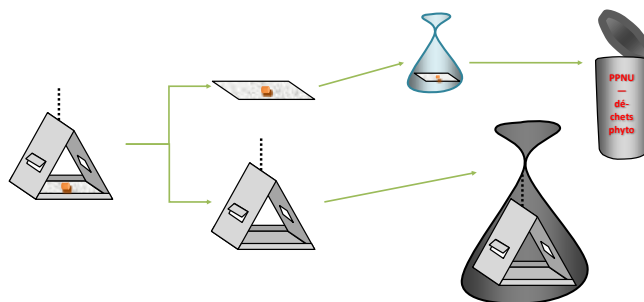
Suivi des lépidoptères



Stockage des pièges avant l'hiver

Si vous faites le choix de ramasser vos pièges durant l'hiver, pensez à rassembler les pièges d'une même phéromone sur le terrain en les glissant dans un sac poubelle épais. Fermer hermétiquement le sac et noter l'espèce correspondant au piège. Puis stocker les sacs poubelle à des endroits bien distants les uns des autres dans vos hangars.

Ne pas utiliser les anciens pièges stockés en vrac du fait d'un risque d'interaction phéromonale.



Informations pratiques

Prochain bulletin octobre 2018

- ⊗ Ce bulletin est produit sur base d'informations ponctuelles. Il donne une tendance de la situation sanitaire régionale; celle-ci ne peut être transposée telle quelle à chacune des parcelles. Il convient donc avant chaque prise de décision d'intervention, d'aller observer les parcelles ou zones concernées.
- ⊗ Des pratiques alternatives aux traitements notamment autres que ceux de biocontrôle existents, elles sont disponibles sur le site Ecophyto-PIC : <http://arboriculture.ecophytopic.fr/arboriculture>
- ⊗ Vous retrouverez également ponctuellement des liens relatifs à des méthodes alternatives dans ce BSV dans la rubrique « gestion des risques »

Informations pratiques

Accédez aux autres éditions du BSV :

- ⊗ <http://draaf.hauts-de-france.agriculture.gouv.fr/Bulletins-de-sante-du-vegetal-BSV>
- ⊗ <http://www.agriculture-npdC.fr/bulletin-sante-vegetal.html>
- ⊗ <http://www.hautsdefrance.chambres-agriculture.fr/techniques-productions/cultures/bulletins-de-sante-du-vegetal/>

Action pilotée par le ministère chargé de l'agriculture et le ministère de l'écologie, avec l'appui financier de l'AFB, par les crédits issus de la redevance pour pollutions diffuses attribués au financement du plan Ecophyto.

Ce bulletin est rédigé à partir d'observations ponctuelles réalisées sur un réseau de parcelles. Il donne la tendance de la situation sanitaire. Toutefois celle-ci ne peut être transposée telle quelle à chacune des parcelles.

Directeur de la publication : Christophe BUISSET - Président de la Chambre Régionale d'Agriculture Hauts-de-France.

Animateurs filières et rédacteurs : Ludovic TOURNANT - FREDON Nord-Pas de Calais - co-animateur Picardie des filières pommes et poires : François Hanquart FREDON Picardie.

Bulletin édité sur la base des observations réalisées par les partenaires du réseau Haut-de-France : producteurs, Techniciens, FREDON Nord Pas-de-Calais, FREDON Picardie.

Coordination et renseignements : Jean Pierre Pardoux - Chambre d'Agriculture de la Somme, Samuel Bueche - Chambre d'Agriculture du Nord - Pas de Calais

Mise en page et diffusion : Ludovic TOURNANT - FREDON Nord-Pas de Calais

Publication gratuite, disponible sur les sites Internet de la [DRAAF Nord-Pas-de-Calais-Picardie](http://draaf.nord-pas-de-calais-picardie.fr) et des [Chambre d'Agriculture Hauts-de-France](http://chambre-agriculture-hauts-de-france.fr)