

Pépins : Pommes - Poires

Ravageurs

Carpocapse : Vol de G2 stable

Peu de possibilités d'accouplements

Peu de périodes d'éclosions pour le moment,

Notations dégâts de fin de G1 à réaliser

G2 débutée sur l'ensemble de la région



Eulia : Baisse des captures

Chenilles visibles en parcelles



Capua : vols locaux de faible intensité



Pandemis : faibles vols constants



Petite Tordeuse des Fruits : capture anecdotique,

Contrôle sur fruits impératifs actuellement



Cossus : absence de capture



Zeuzère : reprise locale d'un vol significatif



Sésie du pommier : présence sporadique



Pathologies

Oïdium : maladie toujours décelée en parcelle



Tavelure : attention aux repiquages



Noyau : Pruniers—Cerisiers

Prunes : carpocapse toujours en vol, dégâts parfois importants observés en parcelles



Cerises : mouche de la cerise toujours en vol



FREDON NPdC



FREDON NPdC



FREDO

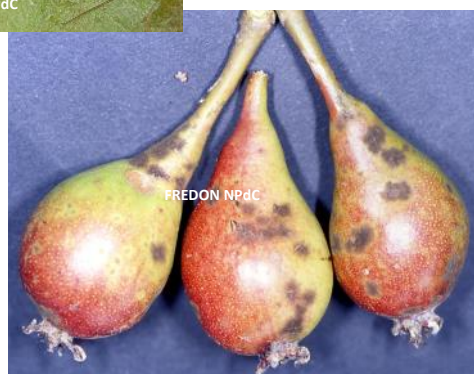


FREDON NPdC

Date à retenir
Une journée technique sera organisée par la FREDON Nord Pas-de-Calais,
le vendredi 14 septembre 2018 à Loos-en-Gohelle.

Programme et bulletin d'inscription disponibles via ce lien :

JTFREDONNPdC



FREDON NPdC



FREDON NPdC



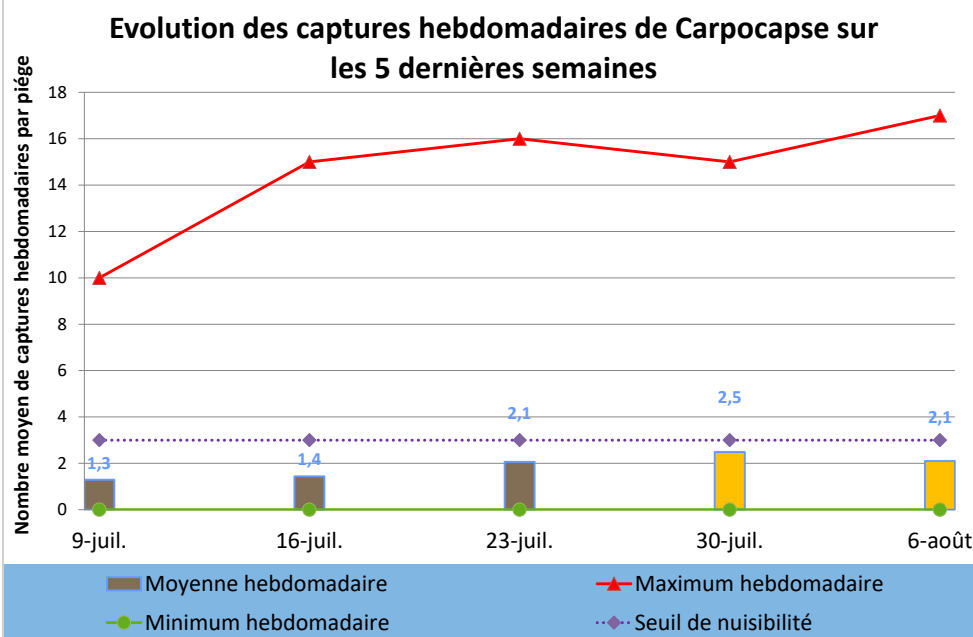
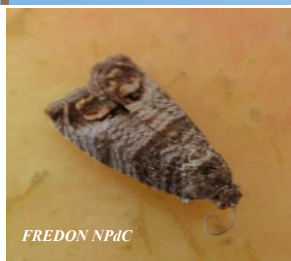
FREDON NPdC



FREDON NPdC

Pépins : Pommes - Poires

Carpocapse



Vol des adultes

Etat des lieux en parcelle,

Le niveau de capture moyen sur l'ensemble du réseau de piégeage a été relativement stable au cours de la semaine dernière avec 2,1 papillons par piège contre 2,5, il y a quinze jours.

Le nombre de parcelles régionales du réseau concernées par la présence du carpocapse au cours de la semaine passée, a été également stable avec 46% d'entre-elles.

Analyses des risques,

Toute la région est désormais concernée par le vol d'adultes de seconde génération du carpocapse (graphiquement en orange). Si le niveau moyen de captures a été relativement stable au cours de la semaine dernière, plusieurs secteurs ont connu une nette augmentation de celui-ci, avec des dépassements de seuils fréquents (notamment dans les secteurs du Montreuillois, Amiénois ou encore du Beauvaisis).

Les conditions très sèches ont contrebalancé ce niveau de risque, en limitant les accouplements, mais le rafraichissement annoncé par Météo France pourrait rehausser le niveau de risque.

La surveillance des pièges à phéromone est impérative afin de détecter tout dépassement de seuil.

Evolution des captures hebdomadaires de Carposcapse	30-juil.	6-août	Tendance /S-1	Génération en vol selon modèle
Flandre Maritime (59)	0,0	0,0	↔	2
Flandre Intérieure (59-62)	0,0	0,0	↔	2
Lille Sud (59)				2
Montreuillois (62)	2,0	7,0	↗	2
La Bassée (59)	5,0	4,0	↘	2
Hainaut (59)	0,0	2,0	↗	2
Abbevilleois (80-62)	0,6	0,8	↗	2
Arrageois (62)	1,0			2
Cambrais (59)				2
Avesnois (59)	3,0	1,0	↘	2
Amiénois (80)	1,5	12,0	↗	2
Thiérache (59-02)	5,9	1,6	↘	2
Pays de Bray (80-60)	3,0			2
Neslois (80-60-02)	0,0	0,0	↔	2
St Quentin (02)				2
Laonnois (02)	0,5	0,5	↔	2
Montdidérien (80-60)				2
Beauvaisis (60)	4,5	17,0	↗	2
Soissonnais (60-02)	0,0	0,5	↗	2
Senlisien (60)		0,0		2
Omois (02)				2

Seuil de nuisibilité en parcelle non-confusée :

3 captures / semaine / 1 piège sur 1 ha
4 captures / semaine / 1 piège sur 2 ha

5 captures / semaine / 1 piège sur 3 ha
6 captures / semaine / 1 piège sur 4 ha

Carpocapse



Accouplements et pontes

Les conditions excessivement sèches ont fortement limité les possibilités d'accouplements du carpocapse au cours de la semaine dernière. La situation a été légèrement plus favorable au ravageur sur les secteurs de la façade maritime.

Selon les prévisions de Météo France, les orages et la baisse des températures devraient permettre un retour à des conditions très favorables au ravageur. Il convient d'être prudent dans les secteurs enclins à un vol de seconde génération important actuellement et dans les jours à venir.



Le tableau ci-contre vous résume la situation en fonction des secteurs géographiques (*données météorologiques issues des réseaux agrométéorologiques*).

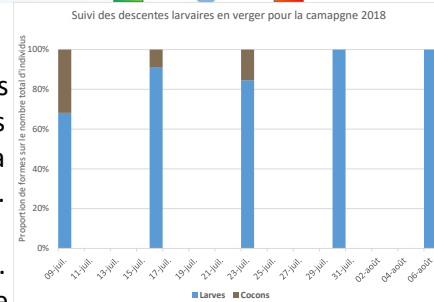


Accouplements possibles Accouplements potentiels (conditions limites)	31/07/2018	01/08/2018	02/08/2018	03/08/2018	04/08/2018	05/08/2018	06/08/2018
Flandre Maritime (59)					■	■	
Flandre Intérieure (59-62)	■	■	■	■	■	■	■
Lille Sud (59)					■		
Montreuillois (62)	■	■	■		■	■	
La Bassée (59)					■		
Hainaut (59)					■		
Abbevillois (80-62)	■	■	■	■			■
Arrageois (62)	■				■		
Cambrésis (59)	■				■		
Avesnois (59)					■		
Amiénois (80)	■				■		
Thiérache (59-02)	■				■		
Pays de Bray (80-60)	■				■		
Neslois (80-60-02)	■	■			■		
St Quentinnois (02)					■		
Laonnois (02)							
Montdidérien (80-60)	■	■			■		
Beauvaisis (60)							
Soissonnais (60-02)	■						
Senlisien (60)	■						
Omois (02)	■						

Seuils de nuisibilité :

Conditions d'accouplements : températures et hygrométrie crépusculaires suffisantes réunies durant 2 jours consécutifs.

Carpocapse



Incubation et éclosion des pontes

Les conditions climatiques excessivement sèches ont limité les possibilités d'accouplements du carpocapse. De ce fait, peu voire très peu de périodes d'incubation peuvent être suivies selon les secteurs. Pour les secteurs concernés, la prochaine période d'accouplement à arriver à terme est celle en date du 29 juillet. (voir tableau ci-dessous).

Des dégâts sur pommes ont de nouveau été observés sur l'ensemble du territoire. Des niveaux allant de 0,1 à 10% de fruits piqués ont été enregistrés la semaine dernière.

Nos derniers suivis des descentes larvaires font état de la seule présence de larves pour la seconde semaine consécutive.

En parcelles en protection directe, l'apparition d'une seconde génération implique l'alternance impérative de familles chimiques et / ou de souches entomopathogènes (stéréotypes), afin d'éviter tous risques d'apparition de résistance.

ATTENTION, SEULS LES SECTEURS PRECOCES SONT CONCERNES PAR LES PREMIERES EMERGENCES DE LARVES DE SECONDE GENERATION. IL EST DONC DESORMAIS IMPERATIF D'APPLIQUER UNE NOUVELLE STRATEGIE CONTRE CETTE GENERATION DU RAVAGEUR SUR CES ZONES DE PRODUCTION.

 FREDON NP4C	Périodes de pontes issues des accouplements				Date (prévisionnelle) de sortie des larves	 FREDON	Périodes de pontes issues des accouplements				Date (prévisionnelle) de sortie des larves
	du	au	du	au			du	au	du	au	
Flandre Maritime (59)	du	29-juil	au	30-juil.	11-août	Amiénois (80)	du	20-juil	au	23-juil.	01-août
	du	04-août	au	5-août	G2 : 18/8		du	29-juil	au	30-juil.	11-août
					-						
Flandre Intérieure (59-62)	du	20-juil	au	21-juil.	1-août	Thiérache (59-02)	du	29-juil	au	30-juil.	G2 : 9/8
	du	29-juil	au	30-juil.	G2 : 11/08						
	du	04-août	au	5-août	G2 : 18/8						
Lille Sud (59)	du	29-juil	au	30-juil.	G2 : 10/8	Pays de Bray (80-60)	du	29-juil	au	30-juil.	G2 : 9/8
					-						-
					-						-
Montreuillois (62)	du	20-juil	au	21-juil.	1-août	Neslois (80-60-02)	du	29-juil	au	30-juil.	G2 : 10/8
	du	29-juil	au	30-juil.	11-août						-
	du	04-août	au	5-août	G2 : 19/8						-
La Bassée (59)	du	29-juil	au	30-juil.	G2 : 10/8	St Quentinnois (02)	du	29-juil	au	30-juil.	G2 : 9/8
					-						-
					-						-
Hainaut (59)	du	29-juil	au	30-juil.	G2 : 11/08	Laonnois (02)					-
					-						-
					-						-
Abbevillois (80-62)	du	20-juil	au	21-juil.	1-août	Montdidérien (80-60)	du	29-juil	au	30-juil.	G2 : 9/8
	du	29-juil	au	30-juil.	G2 : 10/8						-
	du	03-août	au	4-août	G2 : 18/8						-
Arrageois (62)	du	20-juil	au	21-juil.	1-août	Beauvaisis (60)	du	29-juil	au	30-juil.	G2 : 10/8
	du	29-juil	au	30-juil.	11-août						-
					-						-
Cambrésis (59)	du	29-juil	au	30-juil.	G2 : 9/8	Soissonnais (60-02)	du	29-juil	au	30-juil.	G2 : 9/8
					-						-
					-						-
Avesnois (59)					-	Senlisien (60)	du	29-juil	au	30-juil.	G2 : 9/8
					-						-
					-						-
G2 : éclosion de larves issues de la seconde génération, à gérer selon la stratégie contre la seconde génération Incubation en cours : délai prévisionnel supérieur aux prévisions						Omois (02)					-
											-
											-

Carpocapse



Modélisation et prévisions

Selon la modélisation, le vol de première génération est désormais terminé sur l'ensemble de la région. En revanche, toutes les éclosions de larves issues de la première génération ne sont pas encore effectives, sur la totalité du territoire. Le vol de seconde génération a débuté sur la totalité de la région dans des proportions allant de 12 à 94% de la population totale attendue. De même, les premières éclosions issues de cette génération ne sont pas effectives sur l'intégralité du territoire.

Surveillez donc très attentivement vos pièges pour évaluer l'ampleur du vol dans vos parcelles.

Le tableau ci-dessous vous résume les situations actualisées en fonction des secteurs géographiques (données issues de la modélisation et des réseaux agrométéorologiques).

Zones géographiques	% d'éclosion de larves de G1	% relatif d'émergence des adultes de G2	Prévision de début d'éclosion de G2	% d'éclosion de larves de G2
Flandre Maritime (59)	96%	12%	17-août	0%
Flandre Intérieure (59-62)	99%	48%	07-août	2%
Lille Sud (59)	100%	74%	07-août	2%
Montreuillois (62)	98%	41%	14-août	0%
La Bassée (59)	100%	63%	07-août	2%
Hainaut (59)	100%	81%	04-août	8%
Abbevillois (80-62)	100%	80%	04-août	13%
Arrageois (62)	98%	44%	14-août	0%
Cambrésis (59)	100%	88%	29-juil	29%
Avesnois (59)	100%	86%	31-juil	17%
Amiénois (80)	99%	44%	12-août	0%
Thiérache (59-02)	100%	73%	03-août	14%
Pays de Bray (80-60)	100%	84%	01-août	21%
Neslois (80-60-02)	100%	89%	29-juil	23%
St Quentinnois (02)	100%	78%	04-août	2%
Laonnois (02)	100%	88%	29-juil	20%
Montdidérien (80-60)	100%	76%	31-juil	9%
Beauvaisis (60)	100%	84%	01-août	19%
Soissonnais (60-02)	100%	94%	27-juil	29%
Senlisien (60)	100%	92%	29-juil	31%
Omois (02)	100%	94%	27-juil	29%

Ces résultats sont donc à confronter à vos piégeages aux dates prises en référence, afin de vous assurer de bien dépasser les seuils de nuisibilité (voire si un vol était déjà effectif sur vos parcelles). Pour vous aider dans l'interprétation des tableaux de modélisation reportez-vous la fiche OAD modèle carpocapse :

<http://blog-ecophytohautsdefrance.fr/wp-content/uploads/2015/12/Fiche-Carpocapse-DGICAL-Onpv-du-pommier.pdf>



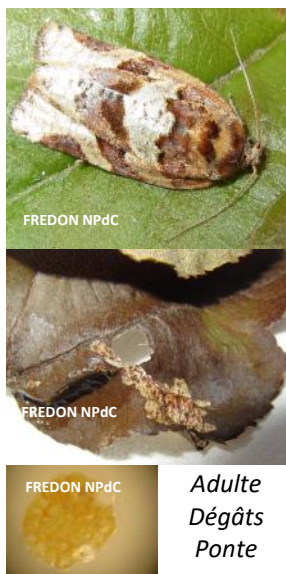
OAD : Modèle Carpocapse DGICAL-Onpv
Carpocapse des pommes et des poires Cycle pérennel

Description et biologie de l'espèce

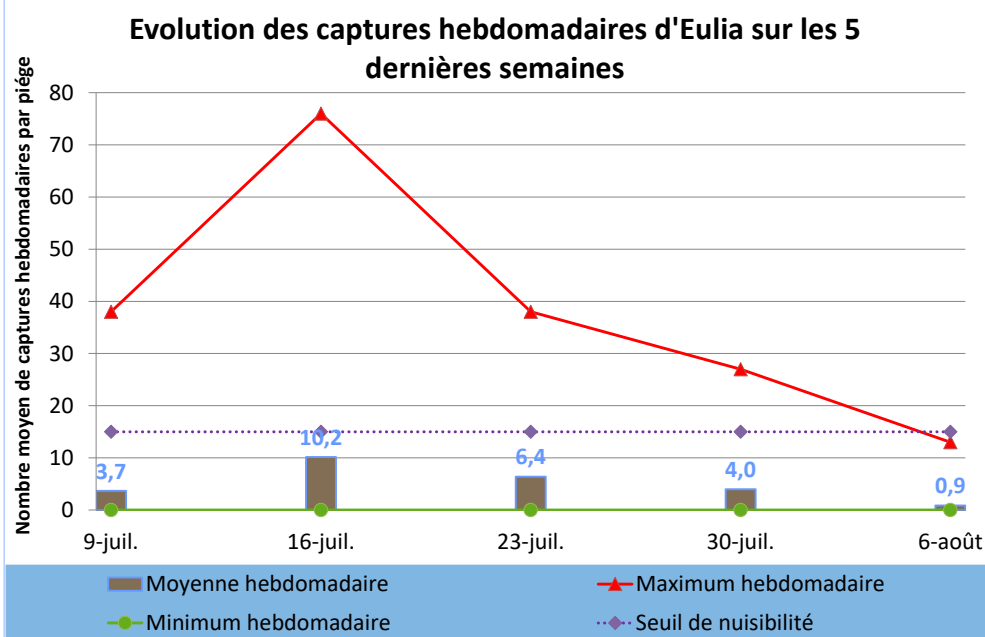
1.1.1. Description
C'est un insecte de petite taille, de couleur brune à noire, avec des pattes courtes et épaisses. Les adultes ont une envergure de 2 à 3 mm. Les larves sont petites, blanches et se nourrissent des feuilles et des fruits.

1.1.2. Cycle de vie
Le cycle de vie est annuel. Les adultes émergent en mai et se reproduisent. Les larves éclosent en juin et juillet, puis se nymphosent en août et septembre. Les nymphes émergent en octobre et novembre, puis hibernent.

Eulia



Adulte
Dégâts
Ponte



Etat des lieux en parcelle,

Le vol de seconde génération d'eulia a été nettement moins important au cours de la semaine dernière sur la région.

Les niveaux de captures moyens ont ainsi été de 0,9 papillons par piège.

Le nombre de parcelles du réseau de piégeage concernées par la présence du ravageur a été de 15%, soit en baisse de plus de 40%.

Analyses des risques,

Plus aucune parcelle régionale n'a enregistré de niveau de captures au-delà du seuil de nuisibilité. Seul le secteur de l'avesnois a encore connu des niveaux proches de celui-ci.

Attention les larves issues des accouplements lors du pic de population sont visibles désormais. Un suivi minutieux des parcelles (sensibles) est d'actualité.

Attention au regard des conditions de l'année, la vigilance ne doit pas être relâchée vis-à-vis d'eulia qui peut, comme en 2003, réaliser un troisième vol. Celui-ci, s'il devait avoir lieu, se réaliserait à proximité de la récolte au mois de septembre.

Evolution des captures hebdomadaires d'Eulia	30-juil.	6-août	Tendance /S-1
Flandre Maritime (59)	7,0	0,3	↘
Flandre Intérieure (59-62)	0,3	0,0	↘
Lille Sud (59)			
Montreuillois (62)		0,0	
La Bassée (59)			
Hainaut (59)	9,0	6,0	↘
Abbevillois (80-62)	0,0	0,0	↔
Arrageois (62)	8,0		
Cambrais (59)			
Avesnois (59)	27,0	13,0	↘
Amiénois (80)	1,5	0,0	↘
Thiérache (59-02)	2,6	0,4	↘
Pays de Bray (80-60)	9,0		
Neslois (80-60-02)	8,0	0,0	↘
St Quentinnois (02)			
Laonnois (02)	0,0	0,0	↔
Montdidérien (80-60)			
Beauvaisis (60)	0,5	0,0	↘
Soissonnais (60-02)	0,0	0,0	↔
Senlisien (60)		0,0	
Omois (02)		0,0	

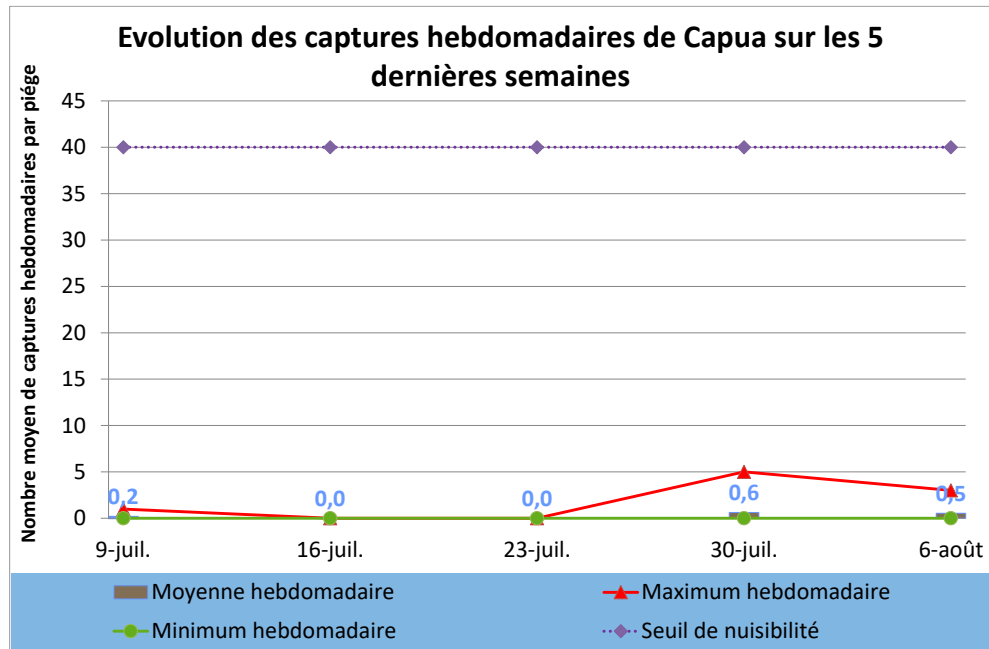
Seuil de nuisibilité :

Aucun seuil n'est validé en France pour le premier vol.

Capua



Adulte



Etat des lieux en parcelle,

Le ravageur poursuit son faible vol en région dans les secteurs du Hainaut et du Laonnois. Le vol de faible intensité a permis la capture de 3 individus de capua dans chacun des secteurs.

Le niveau moyen de captures à l'échelle du réseau régional est bien inférieur au seuil de nuisibilité, au cours de la semaine passée.

Analyses des risques,

Aucun secteur n'a été concerné par un dépassement du seuil de nuisibilité pour le moment.

Il est nécessaire de maintenir une vigilance des pièges, notamment avec le retour en vol de la seconde génération.

Aucun dégât imputable à capua n'a pour l'heure été observé en parcelle au cours de la semaine dernière.

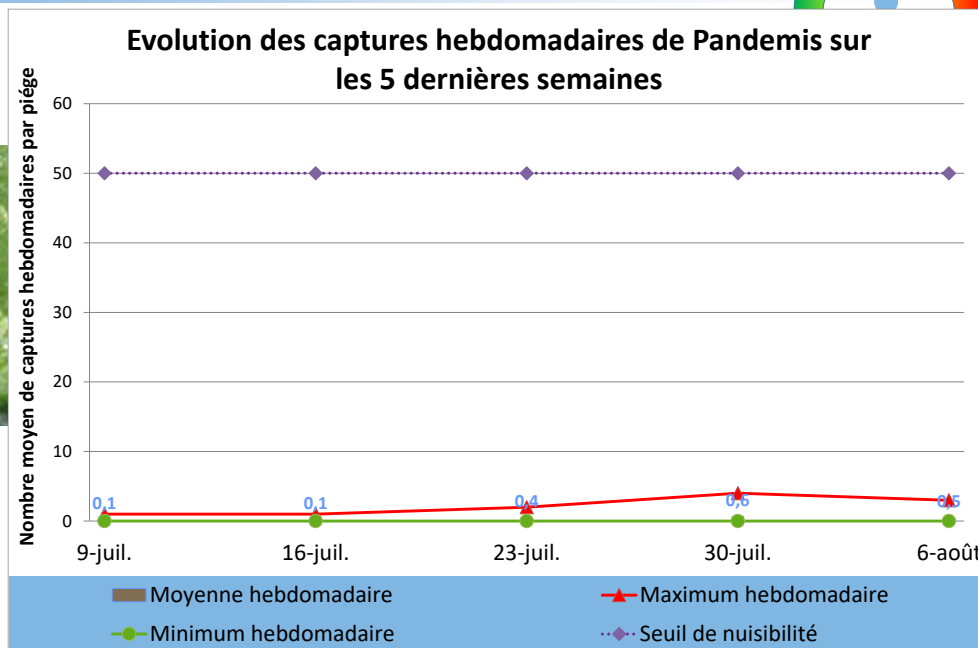
Evolution des captures hebdomadaires de Capua	30-juil.	6-août	Tendance /S-1
Flandre Maritime (59)	0,0	0,0	↔
Flandre Intérieure (59-62)	0,0	0,0	↔
Lille Sud (59)			
Montreuillois (62)	0,0	0,0	↔
La Bassée (59)			
Hainaut (59)	2,0	3,0	↗
Abbevillois (80-62)	0,0	0,0	↔
Arrageois (62)			
Cambrasis (59)			
Avesnois (59)			
Amiénois (80)	0,0		
Thiérache (59-02)	0,0	0,0	↔
Pays de Bray (80-60)			
Neslois (80-60-02)	5,0	0,0	↘
St Quentinnois (02)			
Laonnois (02)	0,0	3,0	↗
Montdidérien (80-60)			
Beauvaisis (60)	0,0		
Soissonnais (60-02)			
Senlisien (60)		0,0	
Omois (02)		0,0	

Seuil de nuisibilité :
40 captures sur une durée de 7 jours

Pandemis



Adultes



Etat des lieux en parcelle,

Un faible vol constant de pandemis a de nouveau été constaté en région au cours de la semaine dernière. En moyenne, moins d'un papillon par piège et par parcelle a été capturé sur la période.

Le nombre de parcelles concernées par le ravageur à l'échelle du réseau de piégeage régional a été en baisse, avec 20% d'entre elles.

Aucun dégât n'a été déploré durant la semaine dernière.

Analyses des risques,

À ce jour, aucun dépassement de seuil n'est à signaler, il convient cependant de surveiller les captures dans la durée (seuil basé sur un cumul de 18 jours).

Evolution des captures hebdomadaires de Pandemis	30-juil.	6-août	Tendance /S-1
Flandre Maritime (59)	0,5	0,0	↘
Flandre Intérieure (59-62)	0,0		
Lille Sud (59)			
Montreuillois (62)			
La Bassée (59)			
Hainaut (59)			
Abbevillois (80-62)	2,0	2,0	↔
Arrageois (62)			
Cambrasis (59)			
Avesnois (59)			
Amiénois (80)	0,0		
Thiérache (59-02)	0,0	0,0	↔
Pays de Bray (80-60)	4,0	3,0	↘
Neslois (80-60-02)	0,0	0,0	↔
St Quentinnois (02)			
Laonnois (02)	0,0	0,0	↔
Montdidérien (80-60)			
Beauvaisis (60)	0,0		
Soissonnais (60-02)			
Senlisien (60)		0,0	
Omois (02)		0,0	

Seuil de nuisibilité :

50 captures cumulées dans les 18 jours suivant la capture du premier papillon.

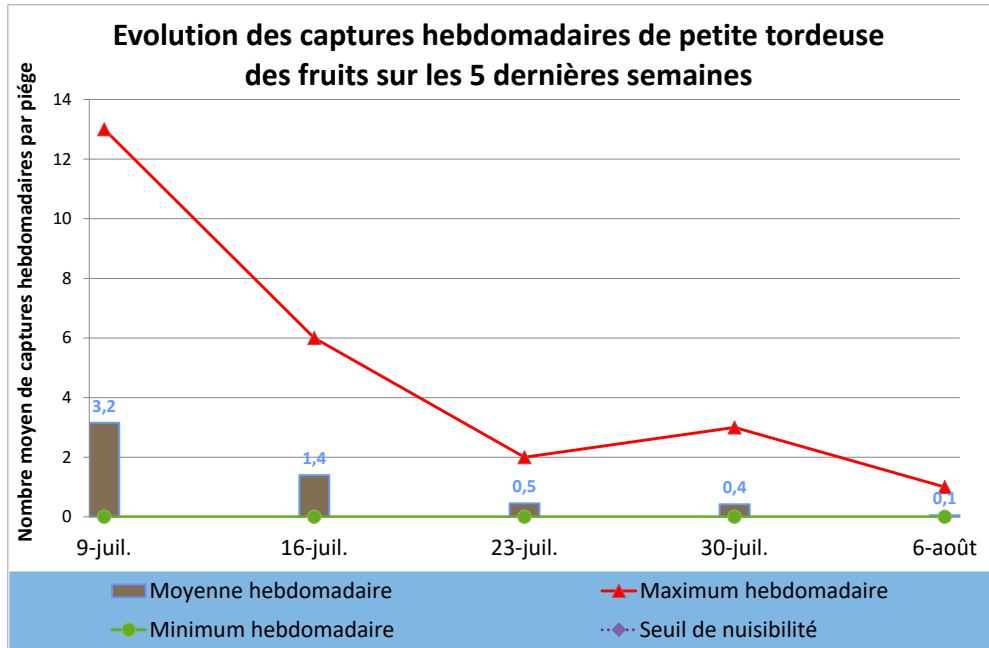
Petite tordeuse des fruits. *Grapholitha Lobarzewskii*.



Adultes



FREDON NPdC



Etat des lieux en parcelle,

La petite tordeuse des fruits n’a été présente que de manière anecdotique au cours de la semaine dernière dans les pièges du réseau régional. En effet, une seule capture a été enregistrée sur la période.

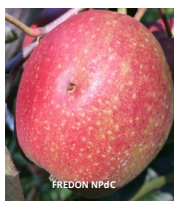
Le nombre de parcelles régionales du réseau de piégeage concernées par la présence du ravageur a été nettement en baisse, avec 6% d’entre elles.

Analyses des risques,

Le vol du ravageur semble se terminer en région.

Un contrôle périodique en parcelle reste nécessaire surtout dans les plus sensibles.

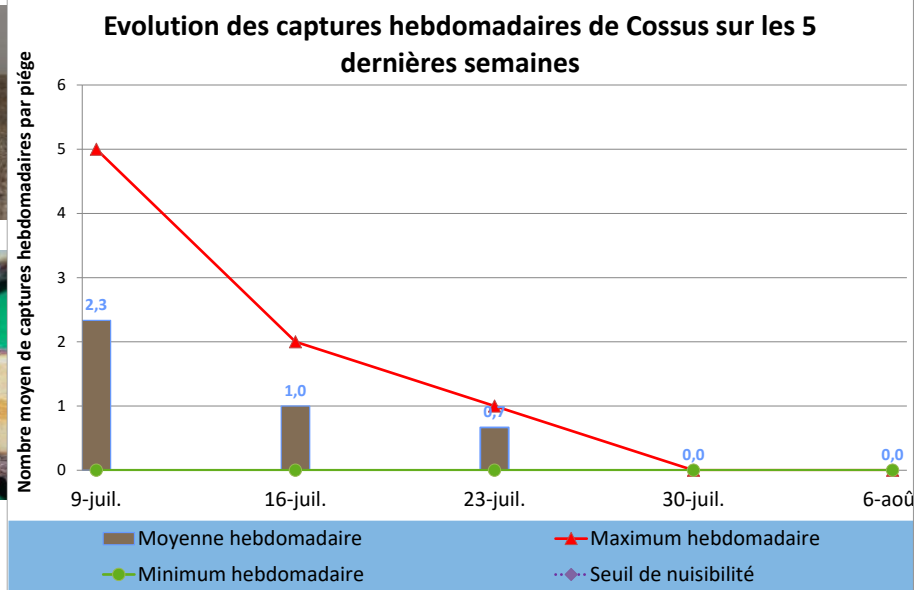
Evolution des captures hebdomadaires de petite tordeuse des fruits	30-juil.	6-août	Tendance /S-1
Flandre Maritime (59)		0,0	
Flandre Intérieure (59-62)	0,0	0,0	↔
Lille Sud (59)			
Montreuillois (62)			
La Bassée (59)	3,0	1,0	↘
Hainaut (59)			
Abbevillois (80-62)	0,0	0,0	↔
Arrageois (62)	2,0		
Cambrasis (59)			
Avesnois (59)	0,0	0,0	↔
Amiénois (80)	0,0		
Thiérache (59-02)	0,1	0,0	↘
Pays de Bray (80-60)			
Neslois (80-60-02)	0,0	0,0	↔
St Quentinnois (02)			
Laonnois (02)	1,0	0,0	↘
Montdidérien (80-60)			
Beauvaisis (60)		0,0	
Soissonnais (60-02)	0,0	0,0	↔
Senlisien (60)			
Omois (02)			



Seuil de nuisibilité :

Il n’existe pas à ce jour en France un seuil validé pour ce ravageur.

Cossus-Cossus



Aucune capture de cossus n'a été signalée au cours de la semaine dernière. Les conditions climatiques des jours à venir seront vraisemblablement plus propices au ravageur.

Seuil de nuisibilité :

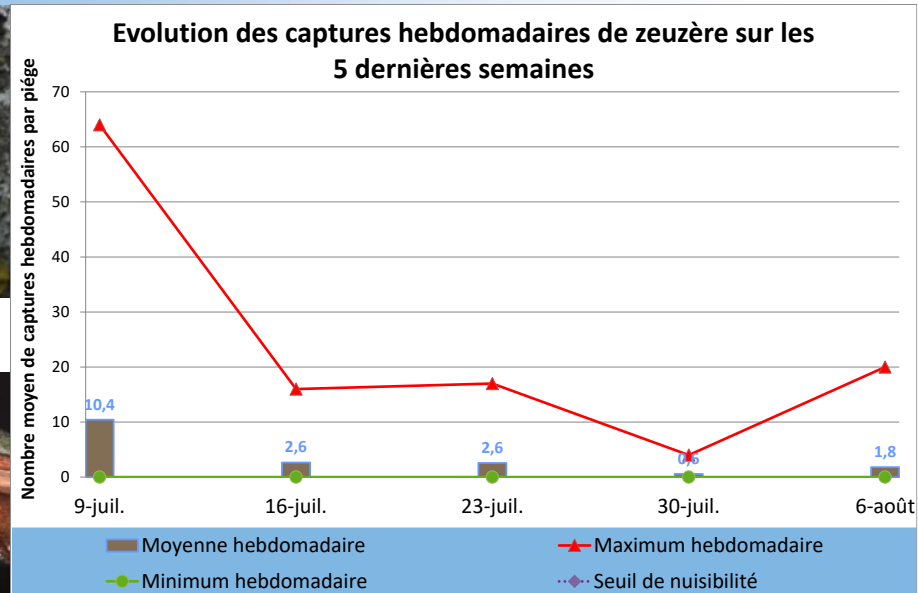
Il n'existe pas à ce jour de seuil validé en France.

Dès les premiers signes d'infestation d'une parcelle, le piégeage massif (10p/ha) est relativement efficace.

Zeuzère



Adulte



Localement une reprise d'activité significative de la zeuzère a été enregistrée au cours de la semaine dernière. Le nombre de parcelles du réseau de piégeage concernées par la présence du ravageur a en revanche poursuivi sa diminution avec 9% d'entre-elles.

Seuil de nuisibilité :

10% de pousses terminales touchées pour 100 pousses observées à raison de 2 sur 50 arbres

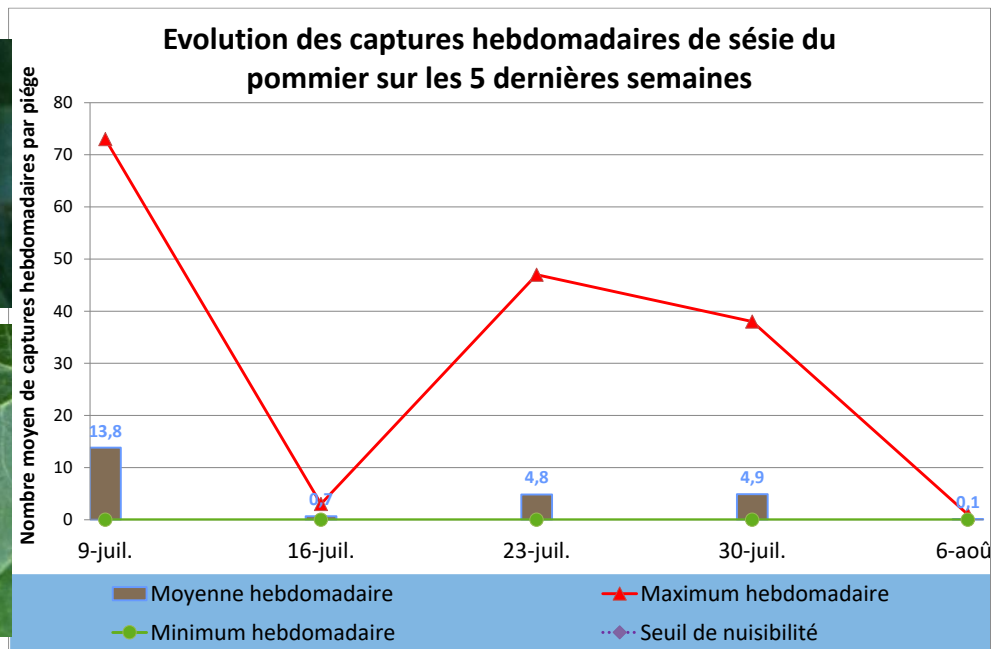
Sésie du pommier



FREDON NPdC



FREDON NPdC



Etat des lieux en parcelle,

Au-delà des parcelles très sensibles, les captures ont été plutôt modestes voire quasi nulles au cours de la semaine dernière.

10% des parcelles du réseau de piégeage régional ont été concernées par la présence du ravageur, soit une baisse de 35%.

Analyses des risques,

Il est nécessaire de suivre l'évolution des populations via le piégeage, du fait notamment de l'augmentation des secteurs concernés par la présence du ravageur.

Pensez à remplacer périodiquement le contenu des pièges alimentaires dans les parcelles, surtout avant les prochaines chaleurs.

Pour rappel : 85% d'eau + 10% de vin rouge + 5% de cassonade (essais de piégeages massif réalisés en 2006 et 2007 par la FREDON NPdC, cf. fiche technique disponible en ligne).

Evolution des captures hebdomadaires de sésie du pommier	30-juil.	6-août	Tendance /S-1
Flandre Maritime (59)	3,0	0,0	↘
Flandre Intérieure (59-62)	38,0		
Lille Sud (59)			
Montreuillois (62)			
La Bassée (59)			
Hainaut (59)	0,0	0,0	↔
Abbevillois (80-62)	4,0	0,0	↘
Arrageois (62)			
Cambrasis (59)			
Avesnois (59)	0,0	0,0	↔
Amiénois (80)	4,0		
Thiérache (59-02)	1,7	0,3	↘
Pays de Bray (80-60)			
Neslois (80-60-02)			
St Quentinnois (02)			
Laonnois (02)			
Montdidérien (80-60)			
Beauvaisis (60)	0,0	0,0	↔
Soissonnais (60-02)	0,0	0,0	↔
Senlisien (60)			
Omois (02)			

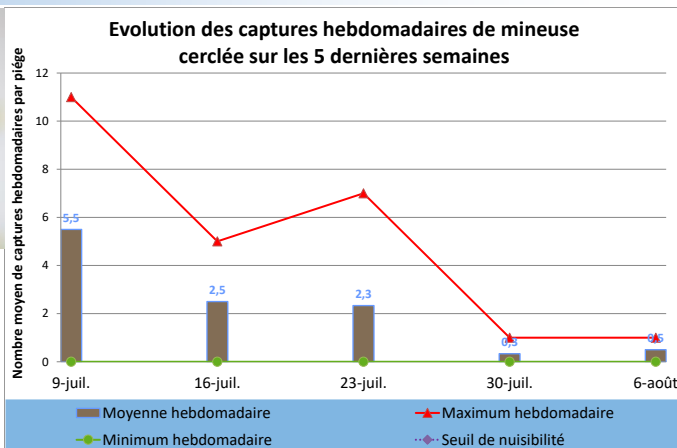
Seuil de nuisibilité :

50 dépouilles nymphales / 50 arbres en jeunes parcelles,
200 à 400 dépouilles nymphales / 50 arbres en parcelles de plus de 7 ans

Autres lépidoptères en bref,

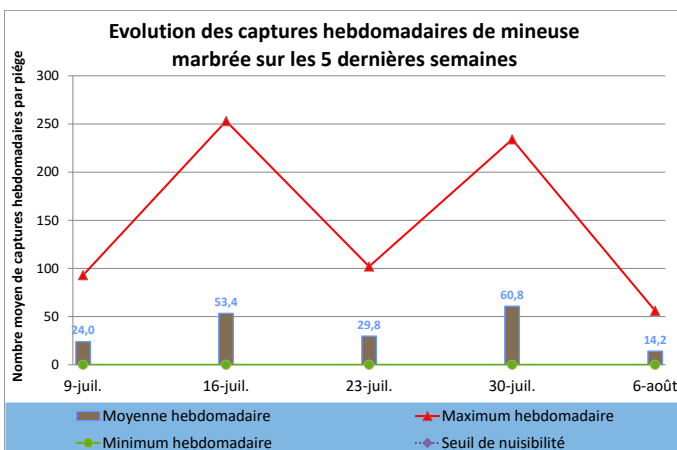
Mineuse cerclée

Le vol du ravageur tend à rester stable en intensité sur la région tout en concernant un nombre de nouveau en hausse de parcelles. Attention en parcelles sensibles, une nouvelle reprise d'activité n'est pas à exclure, restez vigilants.



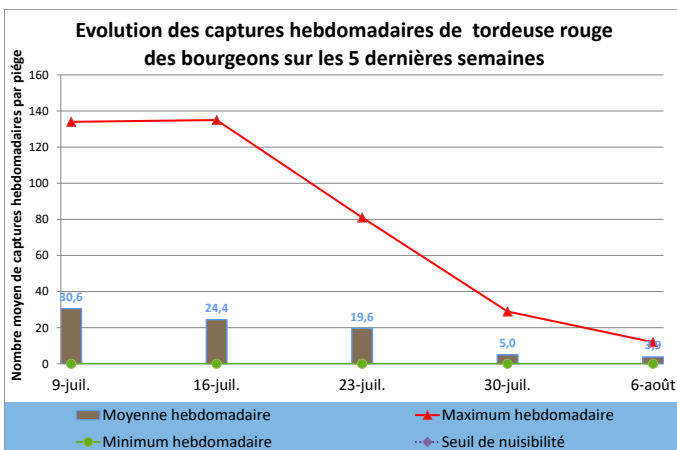
Mineuse marbrée

Le troisième vol de la mineuse marbrée a connu une nouvelle alternance avec une baisse des populations au cours de la semaine dernière. Le secteur de la Thiérache reste le plus sensible au ravageur au cours de la période.



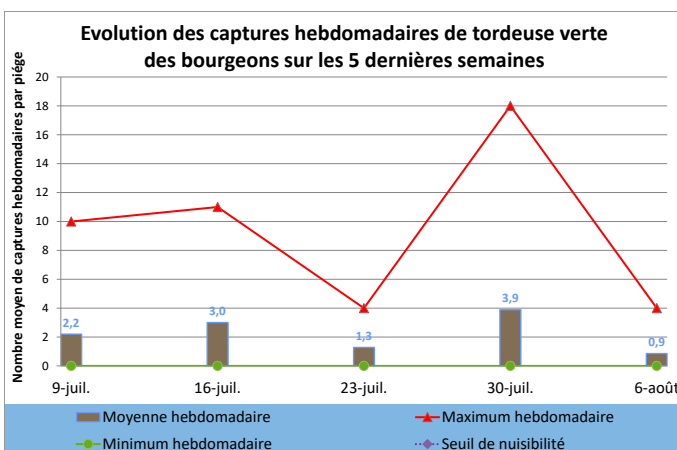
Tordeuse rouge des bourgeons

Le nombre de captures de la tordeuse rouge a connu une nouvelle (plus faible) diminution, au cours de la semaine passée. Le nombre de parcelles concernées par la présence du ravageur est cependant resté relativement constant sur la période.



Tordeuse verte des bourgeons

Une nette baisse des captures de tordeuse verte des bourgeons a été enregistrée au cours de la semaine dernière. Le nombre de parcelles où la présence du ravageur a été observé, a également été en baisse sur le réseau avec 43% de celles-ci.



Pathologies

Oïdium

**Etat des lieux en parcelle,**

De très faibles taux de contaminations par l'oïdium ont encore été enregistrés au cours de la semaine dernière.

La moyenne de pousses infestées sur le réseau régional d'observations est de moins de 0,5% pour la semaine dernière.

En revanche, malgré ce faible taux, le nombre de parcelles du réseau présentant des symptômes de contaminations reste important, pour la saison, avec 25% d'entre-elles.

Analyses des risques,

Si aucun dépassement du seuil de nuisibilité n'a été enregistré au cours de la semaine dernière, la maladie reste pourtant présente.

Le cycle de la maladie touche à sa fin mais les conditions météo pourraient redevenir favorables à son expansion avant hivernation, avec des périodes orageuses et autres légères ondées.

Gestion des risques,

La mise en œuvre des mesures prophylactiques (coupe et export des pousses hors du verger) reste de mise et limite les risques de recontaminations au sein du verger.

Désormais la gestion de l'oïdium est à raisonner seule, si nécessaire.

Evolution des contaminations sur pousse par l'Oïdium

	Evolution des contaminations sur pousse par l'Oïdium		
	30-juil.	6-août	Tendance /S-1
Flandre Maritime (59)	0,0	0,0	↔
Flandre Intérieure (59-62)	5,0		
Lille Sud (59)			
Montreuillois (62)			
La Bassée (59)			
Hainaut (59)	0,0	0,0	↔
Abbevillois (80-62)			
Arrageois (62)			
Cambrasis (59)			
Avesnois (59)			
Amiénois (80)	3,0		
Thiérache (59-02)	0,0	0,5	↗
Pays de Bray (80-60)			
Neslois (80-60-02)		0,0	
St Quentinnois (02)			
Laonnois (02)			
Montdidérien (80-60)			
Beauvaisis (60)			
Soissonnais (60-02)		2,0	
Senlisien (60)			
Omois (02)		0,0	

Seuil de nuisibilité :

5% de pousses contaminées /100 pousses.

Tavelure



Etat des lieux en parcelle,

En parcelles,

Les quelques orages et passages pluvieux sur la région des semaines précédentes ont permis de nouveaux repiquages, bien visibles désormais. De ce fait, les niveaux de contaminations par la tavelure sur pousses et sur fruits ont été en augmentation sur un nombre significatif de parcelles de la région.

Analyses des risques,

Les conditions orageuses sont propices aux repiquages par la tavelure. Après une phase de « réhumidification » du champignon, si de nouvelles ondées touchent la parcelle, les projections et la germination des conidies peuvent être extrêmement rapides.

Dans les parcelles présentant des taches de contaminations primaires, les contaminations secondaires devront être gérées avant chaque épisode pluvieux jusqu'à la récolte.



Taches de contaminations par la tavelure sur feuillage

Pour l'heure, les conditions climatiques sont toujours défavorables aux repiquages, mais la situation devrait se détériorer favorisant le champignon dans les jours à venir.

Attention cependant en parcelles avec irrigation en frondaison, qui peut avoir le même rôle dans la libération des conidies que les précipitations. Il est nécessaire d'avoir dans ce cas un assèchement complet du feuillage en moins de 5h.

	Evolution des contaminations sur pousse par la tavelure			Evolution des contaminations sur fruit par la tavelure		
	30-juil.	6-août	Tendance /S-1	30-juil.	6-août	Tendance /S-1
Flandre Maritime (59)	0,0	0,0	↔	5,0	3,3	↓
Flandre Intérieure (59-62)	0,3	1,0	↗	0,1	0,2	↗
Lille Sud (59)						
Montreuillois (62)						
La Bassée (59)						
Hainaut (59)	0,0	0,0	↔	0,0	0,0	↔
Abbevillois (80-62)	4,0	4,0	↔	0,5	0,5	↔
Arrageois (62)						
Cambrasis (59)						
Avesnois (59)						
Amiénois (80)	0,0			4,0		
Thiérache (59-02)		5,0				
Pays de Bray (80-60)						
Neslois (80-60-02)		0,0			10,0	
St Quentinnois (02)						
Laonnois (02)		0,1		0,1	0,0	↓
Montdidérien (80-60)						
Beauvaisis (60)						
Soissonnois (60-02)	5,0	5,0	↔	2,0	2,0	↔
Senlisien (60)						
Omois (02)		0,0			0,0	

Prunes

Carpocapse de la prune

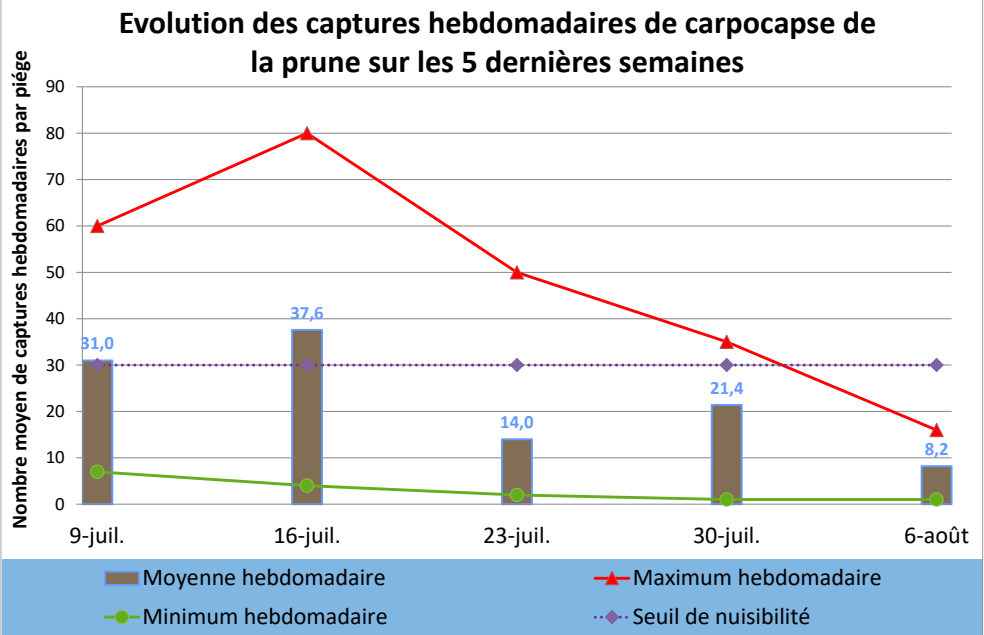


FREDON NPdC

Chenille et adulte



FREDON NPdC



Etat des lieux en parcelle,

La baisse des captures de carpocapse de la prune a été observée dans plusieurs secteurs de la région. Cependant, 100% des retours issus des parcelles du réseau régional de piégeage indiquent toujours la présence du ravageur sur la période. Des dégâts significatifs, en parcelles témoin, ont été enregistrés au cours de la semaine dernière, pouvant aller jusque 45% de fruits touchés notamment sur Reine Claude.

Analyses des risques,

Les parcelles non confusées du réseau ne présentent plus de niveaux de populations supérieurs au seuil de nuisibilité.

Les conditions climatiques annoncées par Météo France devraient toujours favoriser l'émergence de nouveaux individus mais induire une incubation moins rapide des pontes actuelles.

Les conditions climatiques sont également réunies actuellement pour permettre les accouplements (plus de 14°C au crépuscule).

Evolution des captures hebdomadaires de carpocapse de la prune	30-juil.	6-août	Tendance /S-1
Flandre Maritime (59)			
Flandre Intérieure (59-62)			
Lille Sud (59)			
Montreuillois (62)			
La Bassée (59)			
Hainaut (59)			
Abbevillois (80-62)	35,0	13,0	↘
Arrageois (62)			
Cambrais (59)			
Avesnois (59)	6,0	6,0	↔
Amiénois (80)			
Thiérache (59-02)	32,5	10,5	↘
Pays de Bray (80-60)			
Neslois (80-60-02)	1,0	1,0	↔
St Quentinnois (02)			
Laonnois (02)			
Montdidérien (80-60)			
Beauvaisis (60)			
Soissonnais (60-02)			
Senlisien (60)			
Omois (02)			

Seuil de nuisibilité :

30 captures sur une durée de 7 jours

Cerisier

La mouche de la cerise



Etat des lieux en parcelle,

La mouche de la cerise est toujours en vol sur la région. Des individus ont encore été capturés au cours de la semaine dernière avec 1 prise par piège au maximum.

Analyses des risques,

Les conditions climatiques actuelles sont réunies pour permettre l'émission d'œufs (température supérieure à 18°C). Les larves issues des accouplements actuels devraient être visibles d'ici 8 à 10 jours si la température moyenne reste de 19-20°C.

La mouche de la cerise adulte mesure environ 3-5 mm et a un corps noir avec une marque jaune caractéristique sur le dos à la base des ailes. Ses ailes transparentes présentent des bandes transversales foncées très typiques.

La ponte a lieu sous l'épiderme de la cerise lorsqu'elle commence à rougir. Les larves éclosent 6 à 12 jours plus tard. Elles creusent une galerie jusqu'au noyau et se nourrissent de la pulpe située tout autour de celui-ci. Leur développement dure environ 3 à 4 semaines. Les larves quittent alors le fruit par un trou et se laissent tomber au sol, où elles s'enfoncent de quelques centimètres pour former leur puppe et hiverner. Sous nos climats, une partie des pupes peut hiverner deux fois, et même trois fois.

Les carabes, les staphylins, les oiseaux ainsi que certains parasites peuvent permettre de réduire les populations du ravageur.

Gestion des risques,

La mise en place de pièges jaunes englués entrecroisés de type Rebell® permet une lutte directe. Le jaune attire, en effet, ces insectes qui sont capturés dans la glu. Suspendez 2 à 10 pièges croisés à chaque arbre pendant la période de vol.



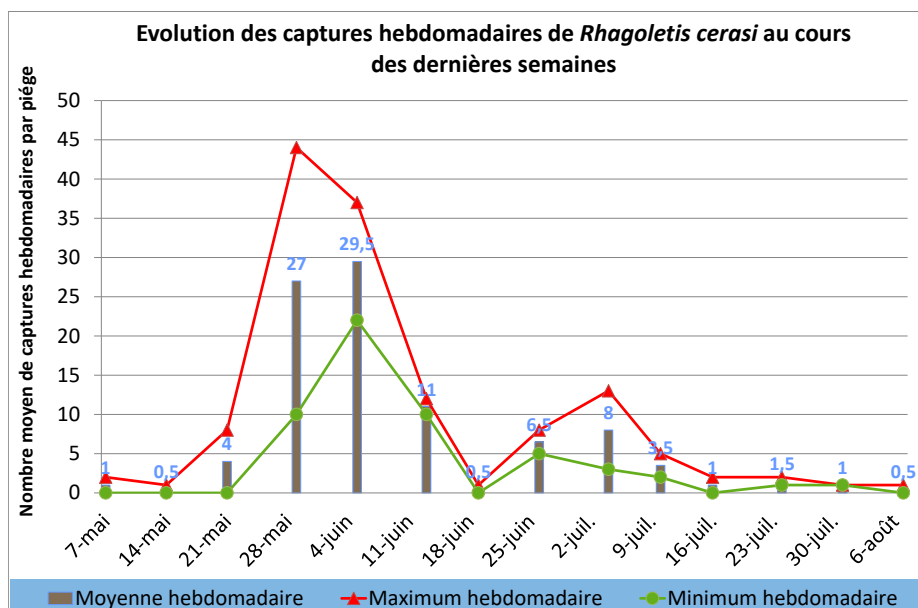
Mouche de la cerise au stade adulte

(K. Petit, FREDON Nord Pas-de-Calais)



Mouche de la cerise au stade larvaire

(K. Petit, FREDON Nord Pas-de-Calais)



Synthèse hebdomadaire

	Flandre Maritime (59)	Flandre intérieure (59-62)	Lille Sud (59)	Montreuillois (62)	La Bassée (59)	Hainaut (59)	Abbevillois (80-62)	Arrageois (62)	Cambrasis (59)	Avesnois (59)	Amiénois (80)	Thiérache (59-02)	Pays de Bray (80-60)	Nesiois (80-60-02)	St Quentinnois (02)	Laonnois (02)	Montdidérien (80-60)	Beauvaisis (60)	Soissonnais (60-02)	Sentisien (60)	Omois (02)
Capua	0	0	0	0	3	0	0	0	0	0	0	0	0	0	3	0	0	0	0	0	0
Tendance	↔	↔	↔	↔	↗	↔	↔	↔	↔	↔	↔	↔	↘	↔	↗	↔	↔	↗	↔	↔	↔
Carpocapse	0	0	7	4	2	0,8	0	0	1	12	1,6	0	0	0,5	17	0,5	0	0	0	0	0
Tendance	↔	↔	↗	↘	↗	↗	↔	↔	↘	↗	↘	↔	↔	↔	↗	↗	↔	↗	↔	↔	↔
Cossus	0	0	0	0	0	0	0	0	0	0	0	0	0	0	0	0	0	0	0	0	0
Tendance	↔	↔	↔	↔	↔	↔	↔	↔	↔	↔	↔	↔	↔	↔	↔	↔	↔	↔	↔	↔	↔
Eulia	0,3	0	0	0	6	0	0	0	13	0	0,4	0	0	0	0	0	0	0	0	0	0
Tendance	↘	↘	↔	↔	↘	↔	↔	↔	↘	↘	↘	↘	↘	↘	↔	↔	↘	↔	↔	↔	↔
Mineuse C	0	0	0	1	0	0	0	0	0	0	1	0	0	0	0	0	0	0	0	0	0
Tendance	↔	↔	↔	↗	↔	↔	↔	↔	↔	↔	↔	↔	↔	↔	↔	↔	↔	↔	↔	↔	↔
Mineuse M	0	0	0	9	0	0	0	0	0	0	31	0	0	0	0	0	0	0	0	0	0
Tendance	↔	↔	↔	↗	↔	↔	↔	↔	↔	↔	↘	↔	↔	↔	↔	↔	↔	↔	↔	↔	↔
Pandemis	0	0	0	0	0	2	0	0	0	0	0	3	0	0	0	0	0	0	0	0	0
Tendance	↘	↔	↔	↔	↔	↔	↔	↔	↔	↔	↔	↘	↔	↔	↔	↔	↔	↔	↔	↔	↔
Petite Tordeuse des Fruits	0	0	0	1	0	0	0	0	0	0	0	0	0	0	0	0	0	0	0	0	0
Tendance	↔	↔	↔	↘	↔	↔	↔	↔	↔	↔	↘	↔	↔	↔	↘	↔	↔	↔	↔	↔	↔
Sésie du pommier	0	0	0	0	0	0	0	0	0	0	0,3	0	0	0	0	0	0	0	0	0	0
Tendance	↘	↔	↔	↔	↔	↔	↔	↔	↔	↔	↘	↔	↔	↔	↔	↔	↔	↔	↔	↔	↔
Tordeuse rouge des bourgeons	0	0	12	7	0	0	0	0	7	0	0	0	0	0	1	0	0	0	0	0	0
Tendance	↔	↔	↘	↗	↔	↔	↔	↔	↗	↘	↔	↔	↔	↔	↗	↔	↔	↔	↔	↔	↔
Tordeuse verte des bourgeons	0	0	0	0	0	0	0	0	1	0	0	0	0	0	4	1	0	0	0	0	0
Tendance	↔	↔	↔	↔	↔	↔	↔	↔	↗	↘	↔	↔	↔	↔	↗	↘	↔	↔	↔	↔	↔
Zeuzère	0	0	0	0	0	0	0	0	0	0	0	0	20	0	0	0	0	0	0	0	0
Tendance	↔	↔	↔	↘	↘	↔	↔	↔	↔	↔	↘	↘	↗	↔	↔	↔	↔	↔	↔	↔	↔
Puceron cendré	0	0,5	0	0	0	0	0	0	0	0	0	0	0	0	0	0	0	0	2	0	0
Tendance	↔	↗	↔	↔	↔	↔	↔	↔	↔	↔	↔	↔	↔	↔	↔	↔	↔	↔	↔	↔	↔
Puceron lanigère	0	0	0	0	0	0	0	0	0	0	0	0	0	0	0	0	0	0	0	0	0
Tendance	↔	↔	↔	↔	↔	↔	↔	↔	↔	↔	↔	↔	↔	↔	↔	↔	↔	↔	↔	↔	↔
Tavelure pousse	0	1	0	0	4	0	0	0	0	0	5	0	0	0,1	5	0	0	0	0	0	0
Tendance	↔	↗	↔	↔	↔	↔	↔	↔	↔	↔	↔	↔	↔	↔	↔	↔	↔	↔	↔	↔	↔
Tavelure fruits	3,3	0,2	0	0	0,5	0	0	0	0	0	0	0	10	0	0	0	0	0	2	0	0
Tendance	↘	↗	↔	↔	↔	↔	↔	↔	↔	↔	↔	↔	↘	↔	↔	↔	↔	↔	↔	↔	↔
Oïdium	0	0	0	0	0	0	0	0	0	0	0,5	0	0	0	0	0	0	0	2	0	0
Tendance	↔	↔	↔	↔	↔	↔	↔	↔	↔	↔	↗	↔	↔	↔	↔	↔	↔	↔	↔	↔	↔
Carpocapse Prune	0	0	0	0	13	0	0	0	6	0	11	0	1	0	0	0	0	0	0	0	0
Tendance	↔	↔	↔	↔	↘	↔	↔	↔	↔	↔	↘	↔	↔	↔	↔	↔	↔	↔	↔	↔	↔

Suivi des lépidoptères



La semaine prochaine, est à prévoir le renouvellement des capsules pour les pièges :

8 petite tordeuse des fruits

14 Carpocapse des prunes

Et dans quinze jours :

7 pandemis



Informations pratiques

Prochain bulletin le 21 août 2018

- ☼ Ce bulletin est produit sur base d'informations ponctuelles. Il donne une tendance de la situation sanitaire régionale; celle-ci ne peut être transposée telle quelle à chacune des parcelles. Il convient donc avant chaque prise de décision d'intervention, d'aller observer les parcelles ou zones concernées.
- ☼ Des pratiques alternatives aux traitements notamment autres que ceux de biocontrôle existent, elles sont disponibles sur le site Ecophyto-PIC : <http://arboriculture.ecophytopic.fr/arboriculture>
- ☼ Vous retrouverez également ponctuellement des liens relatifs à des méthodes alternatives dans ce BSV dans la rubrique « gestion des risques »

Informations pratiques

Accédez aux autres éditions du BSV :

- ☼ <http://draaf.hauts-de-france.agriculture.gouv.fr/Bulletins-de-sante-du-vegetal-BSV>
- ☼ <http://www.agriculture-npdc.fr/bulletin-sante-vegetal.html>
- ☼ <http://www.hautsdefrance.chambres-agriculture.fr/techniques-productions/cultures/bulletins-de-sante-du-vegetal/>

Action pilotée par le ministère chargé de l'agriculture et le ministère de l'écologie, avec l'appui financier de l'AFB, par les crédits issus de la redevance pour pollutions diffuses attribués au financement du plan Ecophyto.

Ce bulletin est rédigé à partir d'observations ponctuelles réalisées sur un réseau de parcelles. Il donne la tendance de la situation sanitaire. Toutefois celle-ci ne peut être transposée telle quelle à chacune des parcelles.

Directeur de la publication : Christophe BUISSET - Président de la Chambre Régionale d'Agriculture Hauts-de-France.

Animateurs filières et rédacteurs : Ludovic TOURNANT - FREDON Nord-Pas de Calais - co-animateur Picardie des filières pommes et poires : François Hanquart FREDON Picardie.

Bulletin édité sur la base des observations réalisées par les partenaires du réseau Haut-de-France : producteurs, Techniciens, FREDON Nord Pas-de-Calais, FREDON Picardie.

Coordination et renseignements : Jean Pierre Pardoux - Chambre d'Agriculture de la Somme, Samuel Bueche - Chambre d'Agriculture du Nord - Pas de Calais

Mise en page et diffusion : Ludovic TOURNANT - FREDON Nord-Pas de Calais

Publication gratuite, disponible sur les sites Internet de la [DRAAF Nord-Pas-de-Calais-Picardie](http://draaf.nord-pas-de-calais-picardie.fr) et des [Chambre d'Agriculture Hauts-de-France](http://chambre-agriculture-hauts-de-france.fr)