














Pépins : Pommes - Poires

Ravageurs

-  **Pucerons** : nouvelle augmentation des populations de cendré, stable pour le lanigère
 -  **Hoplocampe du pommier** : augmentation des dégâts observés en parcelles, attention aux confusions possibles
 -  **Carpocapse** : baisse des captures, Accouplements toujours possibles en région, Premières éclosions effectives, pas encore de dégât observés (attention aux confusions)
 -  **Eulia** : fin de G1, poursuite des éclosions
 -  **Capua** : légère reprise du vol par le sud
 -  **Pandemis** : calme et stable
 -  **Petite Tordeuse des Fruits** : forte augmentation locale des captures, Premiers dégâts visibles, attention aux confusions
 -  **Cossus** : début du vol en région
 -  **Zeuzère** : intensification locale du vol
 -  **Sésie du pommier** : premiers pics locaux d'activité
- En bref,

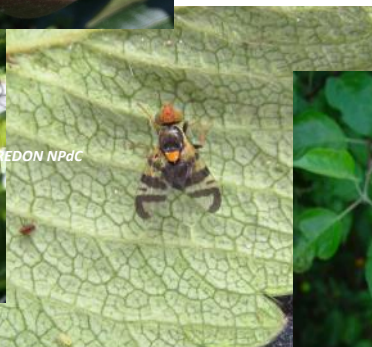
Pathologies

-  **Oïdium** : baisse des contaminations
-  **Tavelure** : nouvelles périodes de contaminations en cours sur certains secteurs
-  Augmentation des taches sur feuillage et sur fruits
Premières taches sur fruits visibles

Noyau : Pruniers—Cerisiers

Prunes : augmentation locale des captures de carpocapse

Cerises : nouvelle augmentation des captures de la mouche de la cerise



Pépins : Pommes - Poires

Pucerons



Pousse de pommier colonisée par le puceron cendré



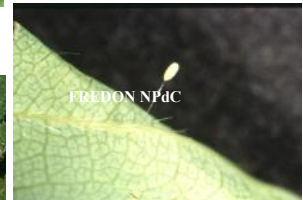
Pousse de pommier colonisée par le puceron cendré avec présence d'auxiliaires



Adulte de syrphe



FREDON NPdC



FREDON NPdC



Larve de syrphe



FREDON NPdC

Adulte, œuf et larve de Chrysope



Pousse de pommier colonisée par le puceron des galles rouges

Puceron cendré : une nouvelle augmentation de la colonisation par le ravageur a été observée au cours de la semaine dernière sur la quasi-totalité des secteurs de la région. Des niveaux allant jusqu'à 12% de pousses colonisées ont été enregistrés.

La faune auxiliaire est cependant toujours bien présente et a peiné à se développer sur les colonies, notamment du fait du climat orageux et des fortes précipitations qui ont touché les parcelles, empêchant l'action des volants, « lessivant » les marchants.

Puceron lanigère : les taux de colonisation du puceron lanigère ont été en stagnation au cours de la semaine dernière. Peu d'évolution est en effet à noter au regard des données disponibles à ce jour.

	Evolution de la colonisation par le puceron cendré sur pousse			Evolution de la colonisation par le puceron lanigère sur pousse		
	28-mai	4-juin	Tendance /S-1	28-mai	4-juin	Tendance /S-1
Flandre Maritime (59)	1,0			1,0	1,0	↔
Flandre Intérieure (59-62)	4,0	4,5	↗	6,0	0,5	↘
Lille Sud (59)						
Montreuillois (62)	8,0	12,0	↗			
La Bassée (59)						
Hainaut (59)	5,0	10,0	↗	0,0	0,0	↔
Abbevillois (80-62)				1,0		
Arrageois (62)		3,1			3,0	
Cambrais (59)						
Avesnois (59)						
Amiénois (80)	70,0			10,0	2,0	↘
Thiérache (59-02)	0,8	1,3	↗			
Pays de Bray (80-60)						
Neslois (80-60-02)	1,0	0,0	↘		0,0	
St Quentinnois (02)						
Laonnois (02)	0,2					
Montdidérien (80-60)						
Beauvaisis (60)	5,0	8,3	↗			
Soissonnais (60-02)	2,0	2,0	↔	0,0	0,0	↔
Senlisien (60)	20,0			15,0		
Omois (02)	0,0	0,0	↔	0,0	0,0	↔

Seuil de nuisibilité :

(base de 100 pousses réparties à raison de 2 sur 50 arbres).

Pucerons :	Vert Migrant	Vert	Lanigère	Des Galles rouges	Cendré
Seuil :	60%	15%	10%	5%	1%

RAVAGEURS

Hoplocampe du pommierEtat des lieux en parcelle,

Une nouvelle augmentation des niveaux de dégâts a été enregistrée au cours de la semaine dernière. Des taux allant jusque 10 % de fruits touchés ont été observés en parcelles sensibles de différents secteurs, tels que celui du Hainaut, de la Thiérache et dans une moindre mesure sur celui de La Bassée.

Attention à ne pas confondre les dégâts d'hoplocampe, imputés à tort au carpocapse. Pour l'heure, ces derniers ne sont que de très faible taille et seront encombrés de déjections plus sèches que l'exsudat s'écoulant des attaques d'hoplocampe.

Gestion des risques,

Dans les plus petites parcelles ou les zones de foyers, la collecte des fruits touchés, peut-être une alternative. Cette technique limitera en tout état de cause le niveau de population pour l'an prochain. Cette opération doit être effectuée avec la nymphose dans le sol du ravageur.



Dégâts primaire d'hoplocampe du pommier ci-dessus et secondaires ci-dessous

**Seuil de nuisibilité :**

Cumul durant l'ensemble de la période de floraison (travaux FREDON TransBioFruit 2006-2009) : 20 captures par piège.

Suivi des lépidoptères

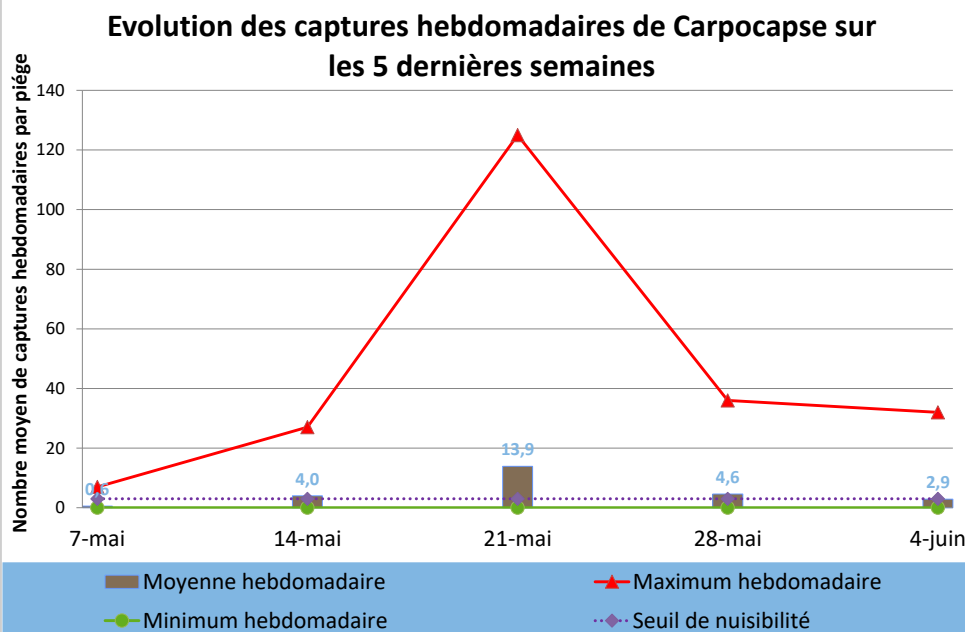
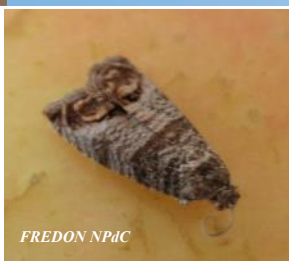
La semaine prochaine, est à prévoir le renouvellement des capsules pour les pièges :

- 4 Eulia
- 5 Mineuse cerclée
- 6 Mineuse marbrées
- 10 Tordeuse orientale du pêcher
- 11 Tordeuse rouge des bourgeons
- 12 Tordeuse verte des bourgeons
- 13 Zeuzère

Pépins : Pommès - Poires

RAVAGEURS

Carpocapse



Vol des adultes

Etat des lieux en parcelle,

Le niveau moyen de captures du carpocapse a été en baisse au cours de la semaine dernière à l'échelle de la région. Celui-ci est repassé en dessous du seuil de nuisibilité à l'hectare sur la période.

Au-delà, moins de 40% des parcelles régionales du réseau ont été concernées par la présence du ravageur sur la période.

Analyses des risques,

3 secteurs sont restés concernés, en moyenne, par des dépassements du seuil de nuisibilité à l'hectare au cours de la semaine dernière. Ces secteurs ont, de plus, vu leur niveaux de captures notablement augmenter sur la période.

Les conditions orageuses n'ont pas favorisé le vol du ravageur. Le retour à des conditions plus sèches devrait favoriser le retour à des vols plus importants pour la semaine à venir.

Une surveillance accrue des pièges est nécessaire voire impérative dans les jours à venir.

Evolution des captures hebdomadaires de Carpocapse	28-mai	4-juin	Tendance /S-1
Flandre Maritime (59)	0,0	0,0	↔
Flandre Intérieure (59-62)	0,0	0,0	↔
Lille Sud (59)			
Montreuillois (62)	2,0	0,0	↘
La Bassée (59)	1,0	5,0	↗
Hainaut (59)	4,0	0,0	↘
Abbevillois (80-62)	0,6	0,8	↗
Arrageois (62)	0,0	1,0	↗
Cambrasis (59)			
Avesnois (59)	0,0		
Amiénois (80)	6,7	8,7	↗
Thiérache (59-02)	7,9	2,8	↘
Pays de Bray (80-60)			
Neslois (80-60-02)	0,0	0,0	↔
St Quintinois (02)		0,0	
Laonnois (02)	18,0	2,0	↘
Montdidérien (80-60)			
Beauvaisis (60)	9,5	16,0	↗
Soissonnais (60-02)	3,0	0,0	↘
Senlisien (60)	9,0		
Omois (02)	1,0	0,5	↘

Seuil de nuisibilité en parcelle non-confusée :

3 captures / semaine / 1 piège sur 1 ha
4 captures / semaine / 1 piège sur 2 ha

5 captures / semaine / 1 piège sur 3 ha
6 captures / semaine / 1 piège sur 4 ha

Carpocapse



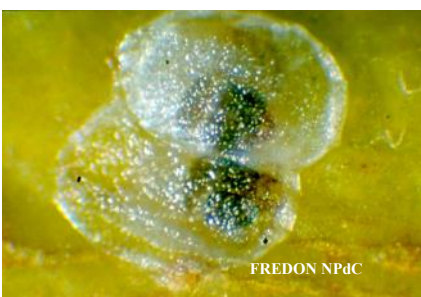
Accouplements et pontes

Pas de changement au cours de la semaine dernière, les conditions climatiques ont été quasi optimales pour permettre, en tous lieux et chaque jour, les accouplements du ravageur. Seul bémol à cette situation presque parfaite, pour le ravageur, la présence d'épisodes pluvieux, qui ne feront au final que retarder la ponte par les femelles.



Le tableau ci-dessous vous résume la situation en fonction des secteurs géographiques (données météorologiques issues des réseaux agrométéorologiques).

Accouplements possibles Accouplements potentiels (conditions limites)	29/05/2018	30/05/2018	31/05/2018	01/06/2018	02/06/2018	03/06/2018	04/06/2018
Flandre Maritime (59)	■	■	■	■	■	■	■
Flandre Intérieure (59-62)	■	■	■	■	■	■	■
Lille Sud (59)	■	■	■	■	■	■	■
Montreuillois (62)	■	■	■	■	■	■	■
La Bassée (59)	■	■	■	■	■	■	■
Hainaut (59)	■	■	■	■	■	■	■
Abbevillois (80-62)	■	■	■	■	■	■	■
Arrageois (62)	■	■	■	■	■	■	■
Cambrésis (59)	■	■	■	■	■	■	■
Avesnois (59)	■	■	■	■	■	■	■
Amiénois (80)	■	■	■	■	■	■	■
Thiérache (59-02)	■	■	■	■	■	■	■
Pays de Bray (80-60)	■	■	■	■	■	■	■
Neslois (80-60-02)	■	■	■	■	■	■	■
St Quentinnois (02)	■	■	■	■	■	■	■
Laonnois (02)	■	■	■	■	■	■	■
Montdidérien (80-60)	■	■	■	■	■	■	■
Beauvaisis (60)	■	■	■	■	■	■	■
Soissonnais (60-02)	■	■	■	■	■	■	■
Senlisien (60)	■	■	■	■	■	■	■
Omois (02)	■	■	■	■	■	■	■



dne : données non évaluables, problème technique

Seuils de nuisibilité :
Conditions d'accouplements : températures et hygrométrie crépusculaires suffisantes réunies durant 2 jours consécutifs.

Carpocapse

**Incubation et éclosion des pontes**

Les premières éclosions sont désormais, selon nos calculs, effectives pour les parcelles concernées par un vol du papillon du 7 au 9 mai. Les premiers dégâts sont donc potentiellement observables en région. Attention, actuellement, les dégâts observés sont très majoritairement imputables à l'hoplocampe. De même, les premiers dégâts de petite tordeuse des fruits vont être visibles en parcelles. Soyez vigilants dans l'identification des dégâts observés à compter de maintenant.

Au regard des températures annoncées par Météo France pour les jours à venir, les conditions climatiques sont toujours aussi favorables au ravageur, avec une incubation courtes des pontes.

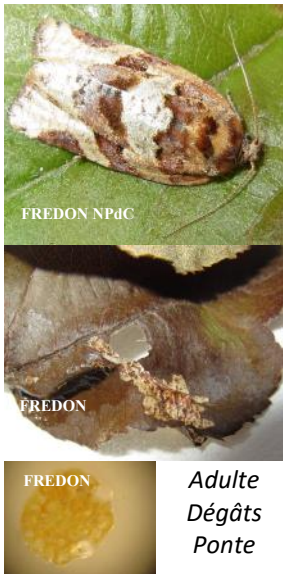
Encore une fois, la surveillance des pièges à phéromone est impérative dans les jours à venir.

Ces résultats sont donc à confronter à vos piégeages à ces dates, afin de vous assurer de bien dépasser les seuils de nuisibilité à ces dates (voire si un vol était déjà effectif sur vos parcelles).

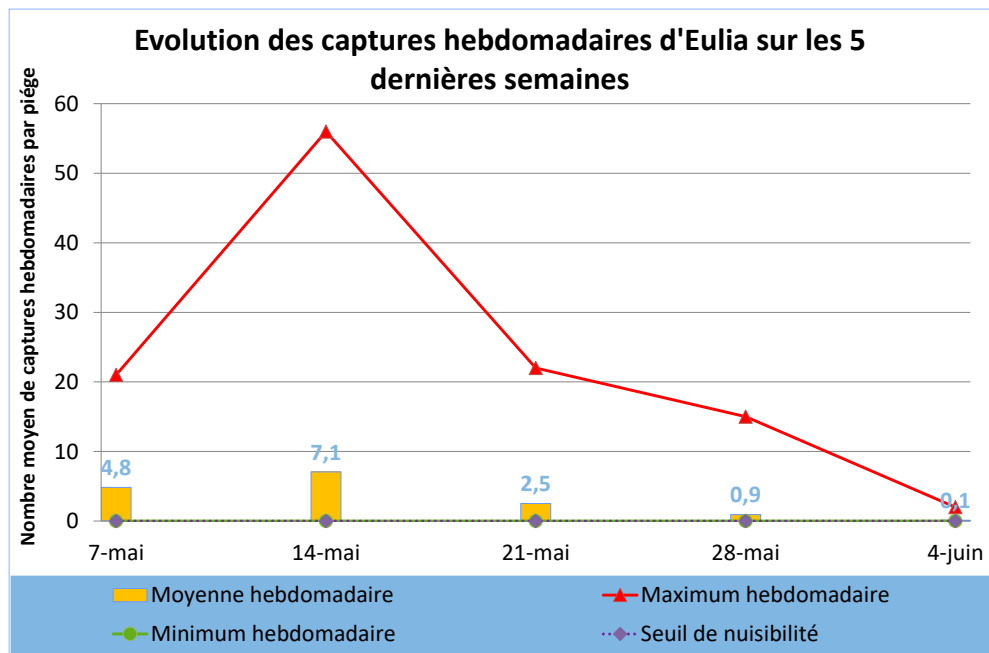


	Périodes de pontes issues des accouplements				Date (prévisionnelle) de sortie des larves		Périodes de pontes issues des accouplements				Date (prévisionnelle) de sortie des larves
Flandre Maritime (59)	du	07-mai	au	8-mai	1-juin	Amiénois (80)	du	20-mai	au	21-mai	05-juin
	du	26-mai	au	27-mai	11-juin		du	26-mai	au	27-mai	11-juin
	du	02-juin	au	3-juin	16-juin		du	03-juin	au	4-juin	18-juin
Flandre Intérieure (59-62)	du	08-mai	au	9-mai	31-mai	Thiérache (59-02)	du	20-mai	au	21-mai	4-juin
	du	20-mai	au	21-mai	5-juin		du	26-mai	au	27-mai	10-juin
	du	26-mai	au	27-mai	11-juin		du	03-juin	au	4-juin	17-juin
Lille Sud (59)	du	20-mai	au	21-mai	3-juin	Pays de Bray (80-60)	du	08-mai	au	9-mai	31-mai
	du	26-mai	au	27-mai	10-juin		du	20-mai	au	21-mai	4-juin
	du	03-juin	au	4-juin	17-juin		du	26-mai	au	27-mai	10-juin
Montreuillois (62)	du	20-mai	au	21-mai	5-juin	Neslois (80-60-02)	du	08-mai	au	9-mai	30-mai
	du	26-mai	au	27-mai	11-juin		du	20-mai	au	21-mai	03-juin
	du	03-juin	au	4-juin	18-juin		du	26-mai	au	27-mai	12-juin
La Bassée (59)	du	08-mai	au	9-mai	30-mai	St Quentinnois (02)	du	08-mai	au	9-mai	29-mai
	du	20-mai	au	21-mai	3-juin		du	20-mai	au	21-mai	3-juin
	du	27-mai	au	28-mai	11-juin		du	26-mai	au	27-mai	10-juin
Hainaut (59)	du	20-mai	au	21-mai	3-juin	Laonnois (02)	du	08-mai	au	9-mai	28-mai
	du	26-mai	au	27-mai	10-juin		du	21-mai	au	22-mai	03-juin
	du	03-juin	au	4-juin	17-juin		du	26-mai	au	27-mai	10-juin
Abbevillois (80-62)	du	20-mai	au	21-mai	4-juin	Montdidierien (80-60)	du	08-mai	au	9-mai	30-mai
	du	26-mai	au	27-mai	11-juin		du	20-mai	au	21-mai	4-juin
	du	03-juin	au	4-juin	18-juin		du	26-mai	au	27-mai	10-juin
Arrageois (62)	du	20-mai	au	21-mai	5-juin	Beauvaisis (60)	du	08-mai	au	9-mai	30-mai
	du	26-mai	au	27-mai	11-juin		du	20-mai	au	21-mai	04-juin
	du	03-juin	au	4-juin	18-juin		du	26-mai	au	27-mai	10-juin
Cambrais (59)	du	08-mai	au	9-mai	29-mai	Soissonnais (60-02)	du	08-mai	au	9-mai	29-mai
	du	20-mai	au	21-mai	3-juin		du	20-mai	au	21-mai	3-juin
	du	26-mai	au	27-mai	10-juin		du	26-mai	au	27-mai	10-juin
Avesnois (59)	du	20-mai	au	21-mai	2-juin	Senlisien (60)	du	20-mai	au	21-mai	3-juin
	du	26-mai	au	27-mai	10-juin		du	26-mai	au	27-mai	09-juin
	du	03-juin	au	4-juin	17-juin		du	03-juin	au	4-juin	18-juin
Avortement potentiel = durée d'incubation supérieure à 20 jours considérée comme létale selon la littérature Incubation en cours : délai prévisionnel supérieur aux prévisions						Omois (02)	du	20-mai	au	21-mai	02-juin
							du	26-mai	au	27-mai	9-juin
											18-juin

Eulia



Adulte
Dégâts
Ponte



Etat des lieux en parcelle,

Le vol de première génération d'Eulia semble toucher à sa fin, à en juger par les niveaux de captures enregistrés au cours de la semaine dernière en région.

De plus, le nombre de parcelles du réseau de piégeage concernées par la présence du ravageur n'était plus que de 8%, selon les derniers relevés.

Analyses des risques,

Les éclosions des pontes issues des périodes d'activité plus intenses du ravageur vont se poursuivre dans les jours à venir.

Pour le moment, aucun signalement de dégât imputable au ravageur n'a été constaté. Actuellement, au cours de ce vol, c'est essentiellement l'épiderme des feuilles qui est l'objet d'attaques.

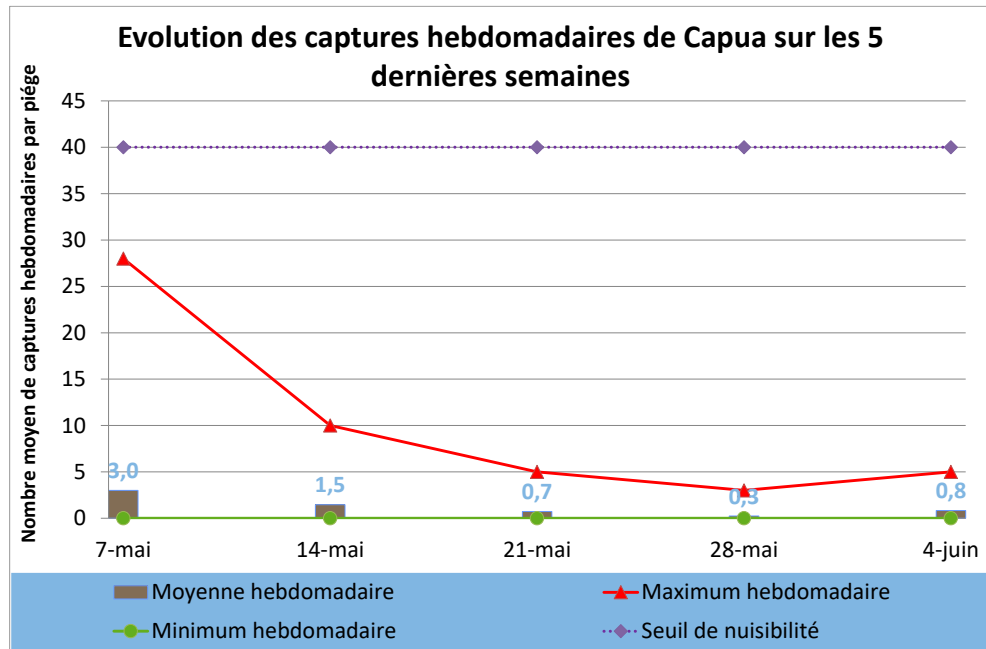
Evolution des captures hebdomadaires d'Eulia	28-mai	4-juin	Tendance /S-1
Flandre Maritime (59)	0,8	0,0	↘
Flandre Intérieure (59-62)	0,0	0,5	↗
Lille Sud (59)			
Montreuillois (62)	3,0	0,0	↘
La Bassée (59)			
Hainaut (59)	0,0	0,0	↔
Abbevillois (80-62)	0,0	0,0	↔
Arrageois (62)	0,0	0,0	↔
Cambrasis (59)			
Avesnois (59)	0,0		
Amiénois (80)	0,0	0,0	↔
Thiérache (59-02)	0,1	0,0	↘
Pays de Bray (80-60)	3,0		
Neslois (80-60-02)	0,0	0,0	↔
St Quentinnois (02)			
Laonnois (02)	0,0	0,0	↔
Montdidérien (80-60)			
Beauvaisis (60)	7,5	0,0	↘
Soissonnais (60-02)	0,0	0,0	↔
Senlisien (60)	0,0		
Omois (02)	0,0	2,0	↗

Seuil de nuisibilité :
Aucun seuil n'est validé en France pour le premier vol.

Capua



Adulte



Etat des lieux en parcelle,

Une légère reprise d'activité de capua semble s'être développée depuis le sud de la région au cours de la semaine dernière.

Le niveau moyen de captures à l'échelle du réseau régional est bien inférieur au seuil de nuisibilité au cours de la semaine passée mais le nombre de parcelles du réseau de piégeage concernées par le ravageur est passé de 8% à 33%.

Analyses des risques,

Aucun secteur n'a été concerné par un dépassement du seuil de nuisibilité pour le moment.

Il est nécessaire de maintenir une vigilance accrue des pièges, notamment avec le retour en vol de la seconde génération.

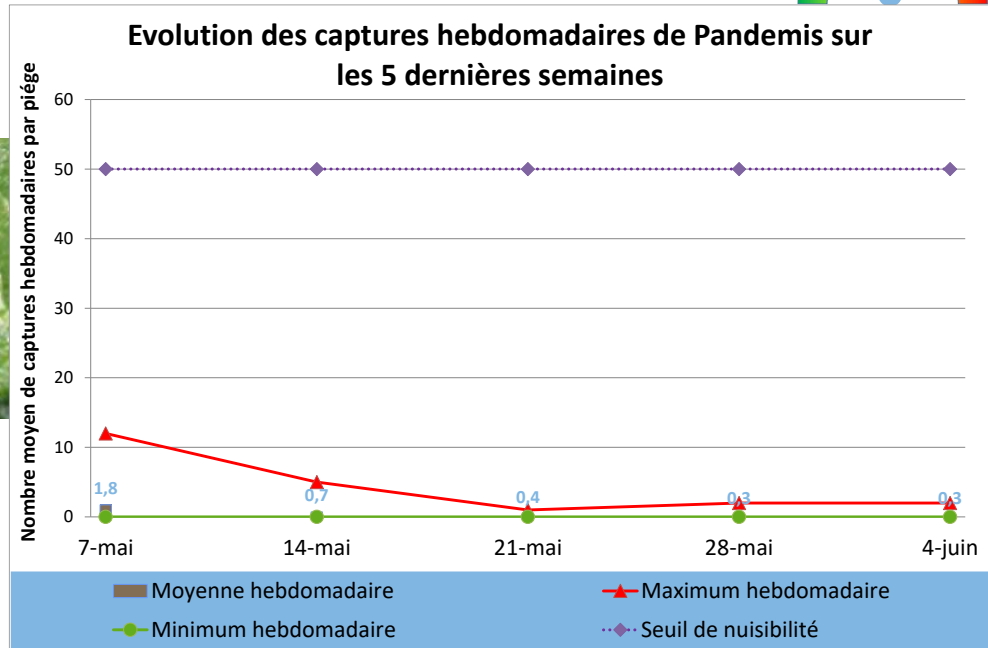
Evolution des captures hebdomadaires de Capua	28-mai	4-juin	Tendance /S-1
Flandre Maritime (59)	0,0		
Flandre Intérieure (59-62)		0,0	
Lille Sud (59)			
Montreuillois (62)	0,0		
La Bassée (59)			
Hainaut (59)	0,0		
Abbevillois (80-62)	0,0	0,0	↔
Arrageois (62)			
Cambrasis (59)			
Avesnois (59)			
Amiénois (80)	0,0	3,0	↗
Thiérache (59-02)	0,0	0,0	↔
Pays de Bray (80-60)			
Neslois (80-60-02)	0,0	0,0	↔
St Quentinnois (02)			
Laonnois (02)		1,0	
Montdidérien (80-60)			
Beauvaisis (60)	3,0	1,0	↘
Soissonnais (60-02)		0,0	
Senlisien (60)	0,0		
Omois (02)	0,0	2,5	↗

Seuil de nuisibilité :
40 captures sur une durée de 7 jours

Pandemis



Adultes



Etat des lieux en parcelle,

La situation sanitaire relative à Pandemis est restée calme au cours de la semaine dernière. Seules quelques captures sporadiques ont été observées.

De même, le nombre de parcelles concernées par le ravageur à l'échelle du réseau de piégeage régional est resté de 18%.

Aucun dégât n'est à déplorer durant la semaine dernière.

Analyses des risques,

À ce jour, aucun dépassement de seuil n'est à signaler, il convient cependant de bien surveiller les captures dans la durée (seuil basé sur un cumul de 18jours).

Evolution des captures hebdomadaires de Pandemis	28-mai	4-juin	Tendance /S-1
Flandre Maritime (59)	0,0	0,0	↔
Flandre Intérieure (59-62)	2,0	2,0	↔
Lille Sud (59)			
Montreuillois (62)			
La Bassée (59)			
Hainaut (59)			
Abbevillois (80-62)	0,0	0,0	↔
Arrageois (62)		0,0	
Cambrasis (59)			
Avesnois (59)			
Amiénois (80)	0,0	0,0	↔
Thiérache (59-02)	1,0	0,0	↓
Pays de Bray (80-60)			
Neslois (80-60-02)	0,0	0,5	↑
St Quentinnois (02)			
Laonnois (02)		0,0	
Montdidérien (80-60)			
Beauvaisis (60)	0,0	0,0	↔
Soissonnais (60-02)			
Senlisien (60)	0,0		
Omois (02)	0,0	0,0	↔

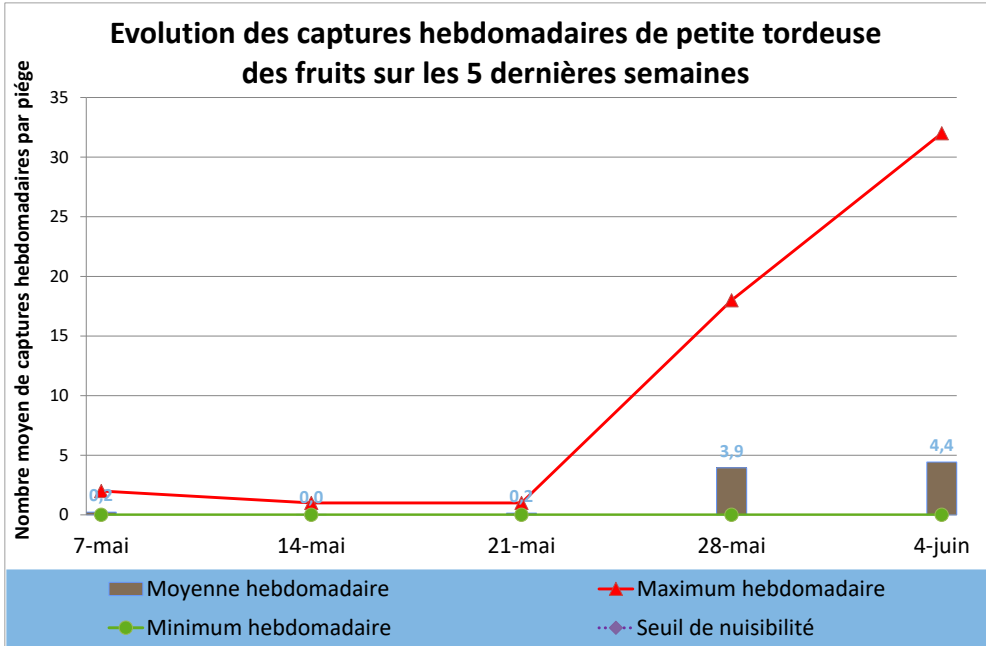
Seuil de nuisibilité :

50 captures cumulées dans les 18 jours suivant la capture du premier papillon.

Petite tordeuse des fruits. *Grapholitha Lobarzewskii*.



Adultes



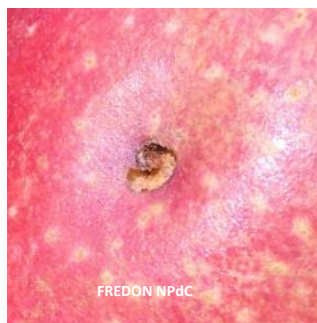
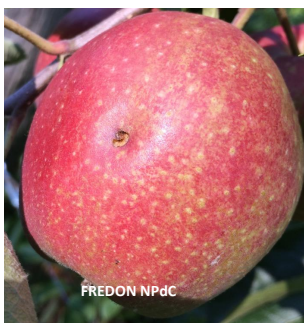
Etat des lieux en parcelle,

Une nouvelle augmentation des captures de petite tordeuse des fruits a été constatée en région au cours de la semaine dernière. Elle a été de moindre ampleur, que celle d'il y a quinze jours, mais a concerné un nombre de secteurs plus importants. De même, le nombre de parcelles régionales du réseau de piégeage concernées par la présence du ravageur a été en augmentation, représentant 57% d'entre-elles.

Analyses des risques,

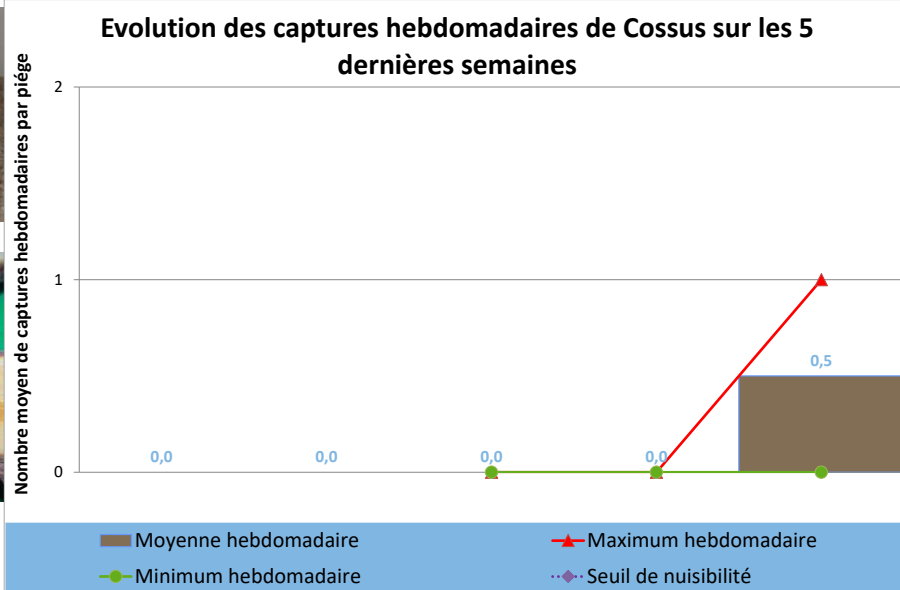
Attention dans les secteurs les plus sensibles, les émergences des larves sont effectives et les premiers dégâts ont été observés notamment dans le secteur de la Thiérache. Attention à ne pas confondre ces dégâts avec ceux de carpocapse, « nettoyés » par les orages fréquents.

Evolution des captures hebdomadaires de petite tordeuse des fruits	28-mai	4-juin	Tendance /S-1
Flandre Maritime (59)			
Flandre Intérieure (59-62)	1,0	1,0	↔
Lille Sud (59)			
Montreuillois (62)	14,0	7,0	↘
La Bassée (59)		1,0	
Hainaut (59)			
Abbevillois (80-62)	0,0	1,0	↗
Arrageois (62)		16,0	
Cambrasis (59)			
Avesnois (59)	0,0		
Amiénois (80)	0,0	0,0	↔
Thiérache (59-02)	4,4	3,4	↘
Pays de Bray (80-60)			
Neslois (80-60-02)	0,0	0,0	↔
St Quentinnois (02)			
Laonnois (02)	12,5	13,0	↗
Montdidérien (80-60)			
Beauvaisis (60)	0,0	0,0	↔
Soissonnais (60-02)	0,0	0,0	↔
Senlisien (60)			
Omois (02)	0,0	0,0	↔



Seuil de nuisibilité :
Il n'existe pas à ce jour en France un seuil validé pour ce ravageur.

Cossus-Cossus



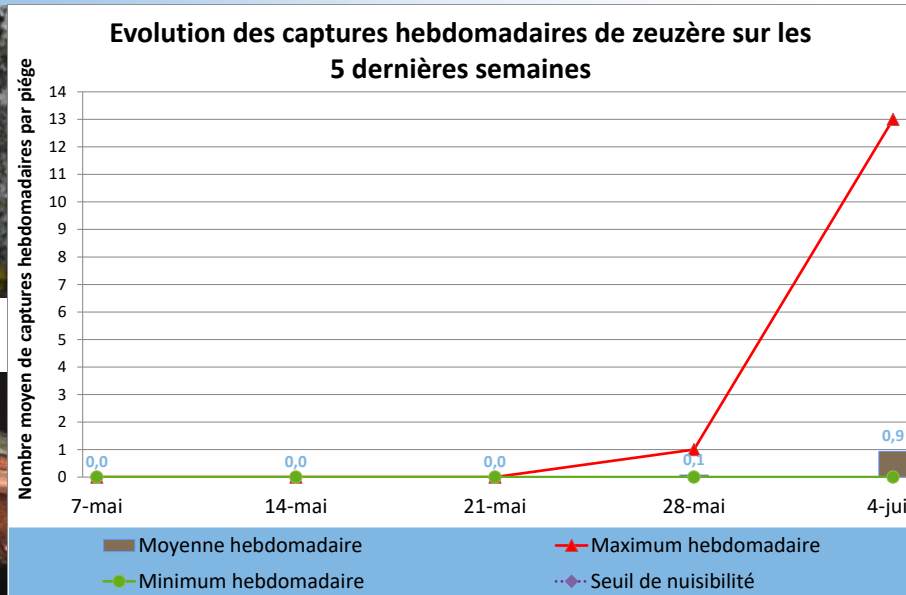
Le vol de cossus a débuté en région. Une première capture a été enregistrée au cours de la semaine dernière sur le secteur de Flandre Intérieure. Aucun autre secteur n'a été concerné, pour le moment, par le vol du papillon.

Seuil de nuisibilité :

Il n'existe pas à ce jour de seuil validé en France.

Dès les premiers signes d'infestation d'une parcelle, le piégeage massif (10p/ha) est relativement efficace.

Zeuzère



Les niveaux de captures de la zeuzère ont été en augmentation au cours de la semaine dernière, avec localement des premiers pics d'activités, comme sur le Neslois par exemple. Néanmoins, le ravageur n'a été présent que sur 13% des parcelles du réseau de piégeage régional.

Seuil de nuisibilité :

10% de pousses terminales touchées pour 100 pousses observées à raison de 2 sur 50 arbres

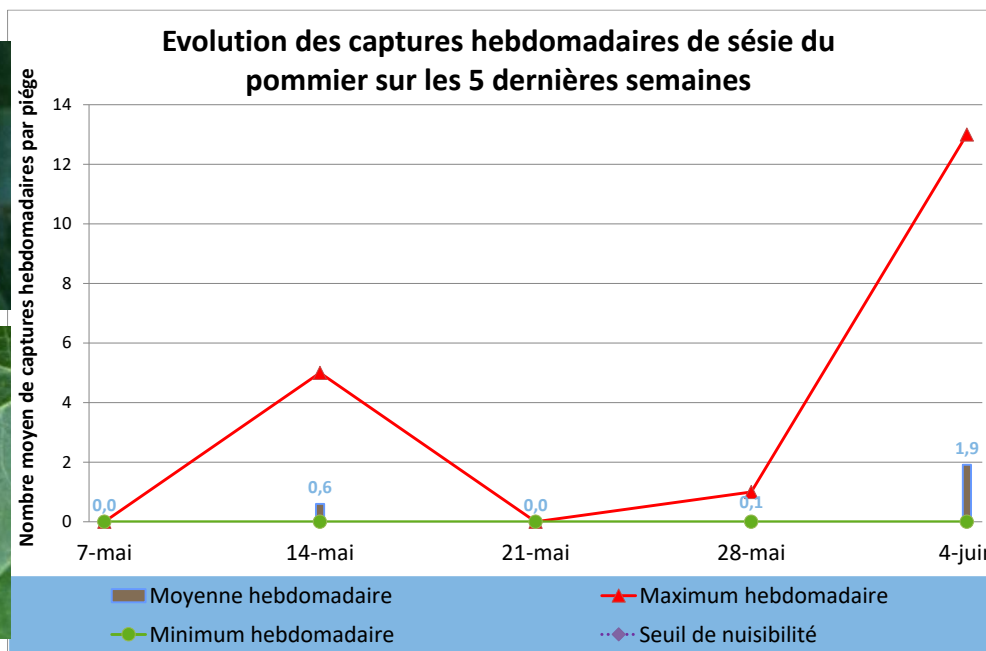
Sésie du pommier



FREDON NPdC



FREDON NPdC



Etat des lieux en parcelle,

Des augmentations locales de captures de sésie du pommier ont été enregistrées au cours de la semaine dernière.

Le ravageur a été observé dans 36% des parcelles du réseau de piégeage régional.

Analyses des risques,

Il est nécessaire de suivre l'évolution des populations via le piégeage.

Pensez à remplacer ponctuellement le contenu des pièges alimentaires dans les parcelles, pour rappel : 85% d'eau + 10% de vin rouge + 5% de cassonade (essais de piégeages massif réalisés en 2006 et 2007 par la FREDON NPdC, cf. fiche technique disponible en ligne).

Evolution des captures hebdomadaires de sésie du pommier	28-mai	4-juin	Tendance /S-1
Flandre Maritime (59)	0,0	1,0	↗
Flandre Intérieure (59-62)	0,0	13,0	↗
Lille Sud (59)			
Montreuillois (62)			
La Bassée (59)			
Hainaut (59)	0,0	0,0	↔
Abbevillois (80-62)	0,0	0,0	↔
Arrageois (62)	0,0	0,0	↔
Cambrasis (59)			
Avesnois (59)	0,0		
Amiénois (80)	0,0	0,0	↔
Thiérache (59-02)	0,3	2,0	↗
Pays de Bray (80-60)			
Neslois (80-60-02)			
St Quentinnois (02)			
Laonnois (02)			
Montdidérien (80-60)			
Beauvaisis (60)	0,0	1,0	↗
Soissonnais (60-02)	0,0	0,0	↔
Senlisien (60)			
Omois (02)			

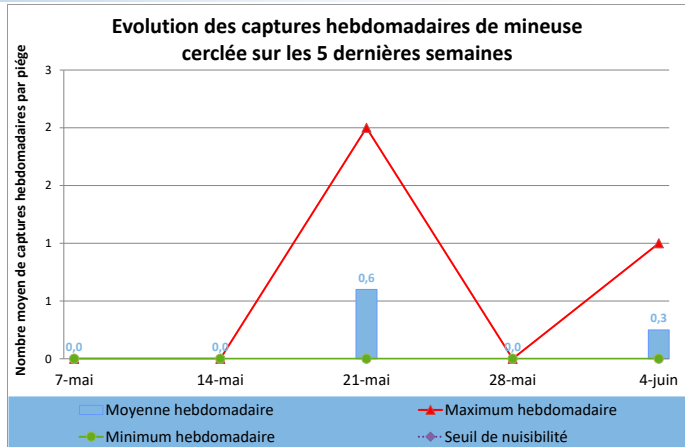
Seuil de nuisibilité :

50 dépouilles nymphales / 50 arbres en jeunes parcelles,
200 à 400 dépouilles nymphales / 50 arbres en parcelles de plus de 7 ans

Autres lépidoptères en bref,

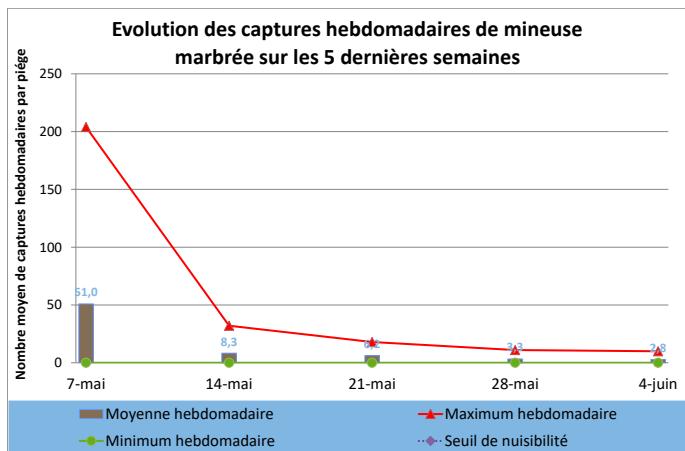
Mineuse cerclée

Situation calme avec une capture locale.



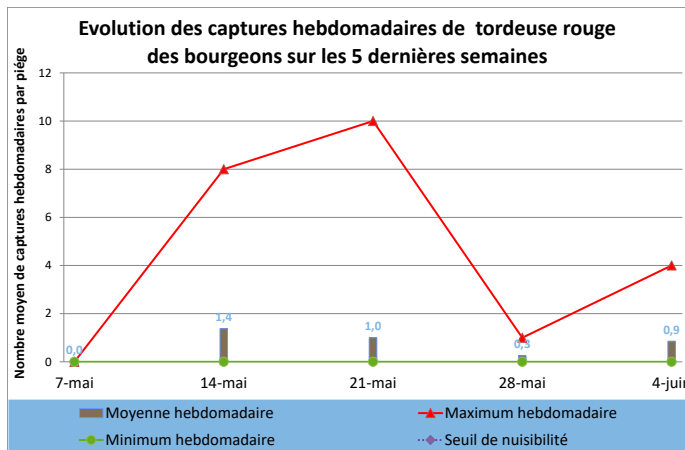
Mineuse marbrée

Le premier vol du ravageur poursuit encore sa décroissance dans tous les secteurs.



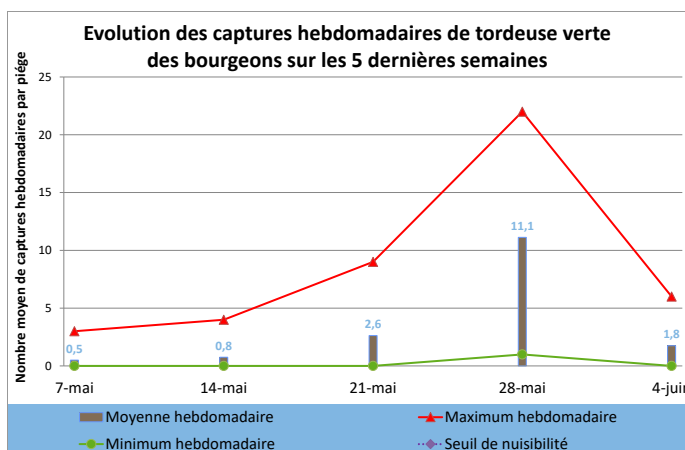
Tordeuse rouge des bourgeons

Une première reprise d'activité de la tordeuse rouge des bourgeons a été observée au cours de la semaine dernière. Celle-ci a concerné moins de 30% des parcelles du réseau de piégeage régional.



Tordeuse verte des bourgeons

Après un premier pic d'activité centré sur le 28 mai, les niveaux de captures ont été en baisse au cours de la semaine dernière. Le nombre de parcelles du réseau concerné par la présence de la tordeuse verte des bourgeons a également été divisé par deux.



Pathologies

Oïdium

Etat des lieux en parcelle,

Après un fort développement au cours des semaines passées, une baisse de la colonisation par la maladie a été enregistrée au cours de la semaine dernière.

Les conditions très, voire trop, pluvieuses ont quelque peu défavorisé la maladie.

Analyses des risques,

Le nombre de parcelles concernées par un dépassement du seuil de nuisibilité a été en baisse. Le secteur Amiénois reste un des plus problématiques à ce jour.

Les conditions un peu moins favorables à la maladie semblent avoir freiné le développement de la maladie.

Gestion des risques,

La mise en œuvre des mesures prophylactiques (coupe et export des pousses hors du verger) restent de mise et limitent les risques de recontaminations au sein du verger, mais nécessiteront de s'accompagner d'autres mesures, principalement en parcelles sensibles.

Désormais la gestion de l'oïdium est à raisonner seule, si nécessaire.

	Evolution des contaminations sur pousse par l'Oïdium		
	28-mai	4-juin	Tendance /S-1
Flandre Maritime (59)	2,0	1,0	↘
Flandre Intérieure (59-62)	8,0	4,0	↘
Lille Sud (59)			
Montreuillois (62)	5,0	1,0	↘
La Bassée (59)			
Hainaut (59)	20,0		
Abbevillois (80-62)			
Arrageois (62)	10,0	1,0	↘
Cambrasis (59)			
Avesnois (59)			
Amiénois (80)	24,0	18,0	↘
Thiérache (59-02)	0,7	0,7	↘
Pays de Bray (80-60)			
Neslois (80-60-02)	0,5	0,0	↘
St Quentinnois (02)			
Laonnois (02)	0,1	0,2	↗
Montdidérien (80-60)			
Beauvaisis (60)			
Soissonnais (60-02)		2,0	
Senlisien (60)			
Omois (02)	0,0	2,0	↗

Seuil de nuisibilité :

5% de pousses contaminées /100 pousses.

Tavelure



Etat des lieux en parcelle,

Périodes de contaminations en cours :

De nouvelles précipitations ont été enregistrées dans certains secteurs du sud de la région. Elles ont engendré des nouvelles périodes de contaminations à risque avec projection d'ascospores. Sur un certain nombre de secteurs, les projections d'ascospores sont désormais terminées, néanmoins, il convient d'attendre la sorties des dernières taches de contaminations.

En parcelles,

Une nouvelle augmentation des taches sur feuillage a été observée en parcelles au cours de la semaine dernière. De même, une apparition plus franche des taches sur fruits a été observée au cours de la semaine dernière sur un nombre significatif de parcelles régionales. Ces sorties de taches correspondent aux fortes projections des périodes de contaminations à risque de la mi-mai.

Analyses des risques,

Les dernières précipitations (allant de 7,0 à **24.2mm**) ont permis la libération de 1,54% du stock annuel d'ascospores en moyenne (variant de 1,30% à 1,78% selon les secteurs).

Attention avant de lever complètement la protection contre la tavelure, il est prudent d'attendre la sortie des taches issues des dernières périodes de contaminations. De même, en cas de doute, il convient de maintenir une protection de la culture sur les épisodes à risque.

Le tableau en page suivante vous résume les situations actualisées et prévisionnelles en fonction des secteurs géographiques (données issues de la modélisation et des réseaux agrométéorologiques).

	Evolution des contaminations sur pousse par la tavelure			Evolution des contaminations sur fruit par la tavelure		
	28-mai	4-juin	Tendance /S-1	28-mai	4-juin	Tendance /S-1
Flandre Maritime (59)	0,3	0,0	↘	0,0		
Flandre Intérieure (59-62)	0,0	0,0	↔	0,0	0,0	↔
Lille Sud (59)						
Montreuillois (62)	0,0	0,5	↗	0,0	0,0	↔
La Bassée (59)						
Hainaut (59)	0,0	0,0	↔	0,0	0,0	↔
Abbevillois (80-62)	2,0	2,0	↔		0,1	
Arrageois (62)	0,0	0,0	↔		0,1	
Cambrasis (59)						
Avesnois (59)						
Amiénois (80)	0,0	0,0	↔	0,0	0,0	↔
Thiérange (59-02)	0,1	1,0	↗	0,0	0,0	↔
Pays de Bray (80-60)						
Neslois (80-60-02)	4,0	10,0	↗	1,0	10,0	↗
St Quentinnois (02)						
Laonnois (02)	0,3	0,6	↗		0,1	
Montdidérien (80-60)						
Beauvaisis (60)						
Soissonnais (60-02)	5,0	5,0	↔	2,0	2,0	↔
Senlisien (60)						
Omois (02)	5,0	3,0	↘	0,0	0,0	↔



Taches de contaminations
par la tavelure sur feuillage

Modélisation Tavelure



Zones géographiques	Début de période	Fin de période	Risque associé pour le moment	% d'ascospores projetées		Stock d'ascospores projetables pour le moment	Précipitations associées à cette période pour le moment en mm	Somme des degrés heures depuis le début de la période jusqu'à 17h ce matin
				associées à cette période pour le moment	depuis début contaminations primaires selon la modélisation de ce jour			
Flandre Maritime (59)	-				98,55	1,45		
Flandre Intérieure (59-62)	-				98,90	1,10		
Montreuillois (62)	-				98,31	1,69		
La Bassée (59)	-				99,15	0,85		
Abbevillois (80-62)	-				98,80	1,20		
Arrageois (62)	-				98,36	1,64		
Amiénois (80)	-				96,76	1,86		
Pays de Bray (80-60)	05-juin 4 h	05-juin 14 h	Léger	1,30	99,59	0,41	24,2	237
Neslois (80-60-02)	-				98,63	1,37		
St Quentinnois (02)	-				99,34	0,66		
Laonnois (02)	-				99,38	0,62		
Montdidérien (80-60)	-				98,10	1,90		
Beauvaisis (60)	04-juin 17 h	en cours	GRAVE	1,78	100,00	0,00	7,0	376

dna : données non accessibles, problème technique / dne : données non évaluables

* : données obtenues par triangulation

Prunes

Carpocapse de la prune



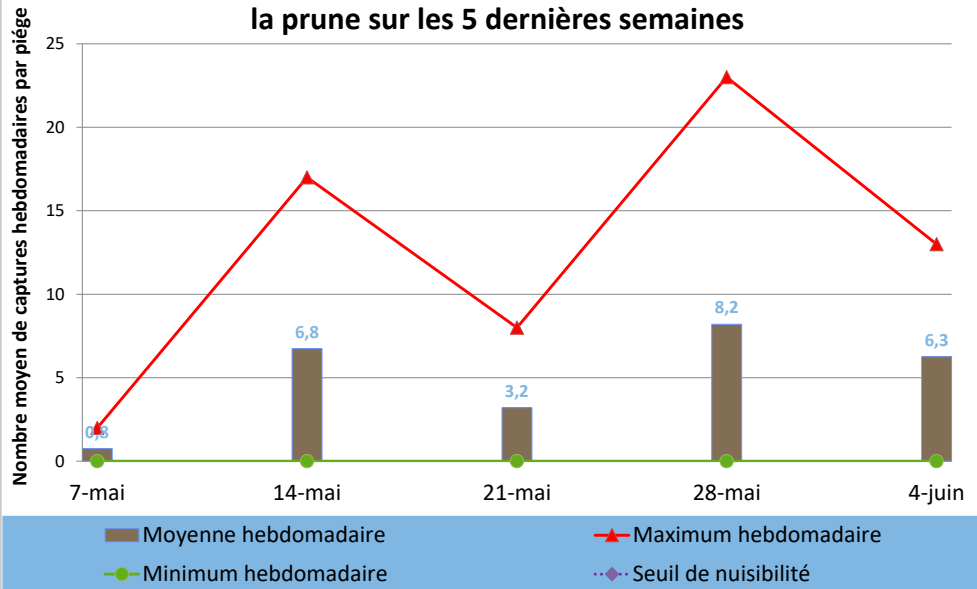
FREDON NPdC

Chenille et adulte



FREDON NPdC

Evolution des captures hebdomadaires de carpocapse de la prune sur les 5 dernières semaines



Evolution des captures hebdomadaires de carpocapse de la prune	28-mai	4-juin	Tendance /S-1
Flandre Maritime (59)			
Flandre Intérieure (59-62)			
Lille Sud (59)			
Montreuillois (62)	12,0	13,0	↗
La Bassée (59)			
Hainaut (59)			
Abbevillois (80-62)	2,0	7,0	↗
Arrageois (62)			
Cambrasis (59)			
Avesnois (59)			
Amiénois (80)			
Thiérache (59-02)	13,5	5,0	↘
Pays de Bray (80-60)			
Neslois (80-60-02)	0,0	0,0	↔
St Quentinnois (02)			
Laonnois (02)			
Montdidérien (80-60)			
Beauvaisis (60)			
Soissonnais (60-02)			
Senlisien (60)			
Omois (02)			

Etat des lieux en parcelle,

Sur les secteurs de la façade maritime, les niveaux de captures ont été à la hausse alors qu'ils ont eu tendance à diminuer plus à l'intérieur des terres.

Analyses des risques,

Le Montreuillois reste un secteur sous la pression du ravageur.

Les éclosions devraient se poursuivre dans les jours à venir.

Cerisier

La mouche de la cerise



Etat des lieux en parcelle,

Une nouvelle hausse des populations a été enregistrée au cours de la semaine dernière.

Les niveaux de populations observés sont restés très significatifs, (29,5 mouches en moyenne par piège).

Analyses des risques,

La mouche de la cerise adulte mesure environ 3–5 mm et a un corps noir avec une marque jaune caractéristique sur le dos à la base des ailes. Ses ailes transparentes présentent des bandes transversales foncées très typiques.

Les mouches sont actuellement en vol. Les premiers œufs sont pondus 1 à 2 semaines après le début du vol, donc dans le courant de la semaine à venir. La ponte a lieu sous l'épiderme de la cerise lorsqu'elle commence à rougir. Les larves éclosent 6 à 12 jours plus tard. Elles creusent une galerie jusqu'au noyau et se nourrissent de la pulpe située tout autour de celui-ci. Leur développement dure environ 3 à 4 semaines. Les larves quittent alors le fruit par un trou et se laissent tomber au sol, où elles s'enfoncent de quelques centimètres pour former leur puppe et hiverner. Sous nos climats, une partie des pupes peut hiverner deux fois, et même trois fois.

Les carabes, les staphylins, les oiseaux ainsi que certains parasites peuvent permettre de réduire les populations du ravageur.

Gestion des risques,

La mise en place de pièges jaunes englués entrecroisés de type Rebell® permet une lutte directe. Le jaune attire, en effet, ces insectes qui sont capturés dans la glu. Suspendez 2 à 10 pièges croisés à chaque arbre pendant la période de vol.



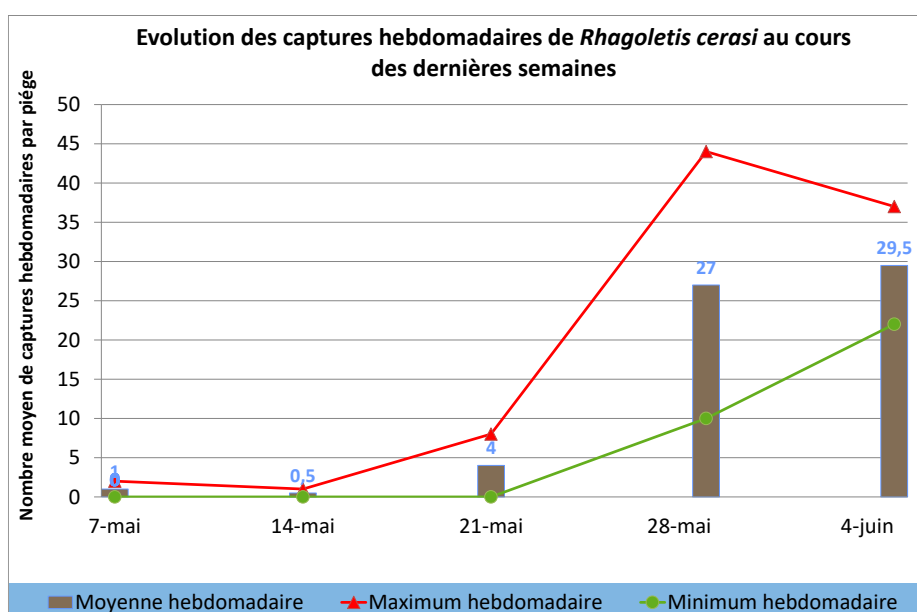
Mouche de la cerise au stade adulte

(K. Petit, FREDON Nord Pas-de-Calais)



Mouche de la cerise au stade larvaire

(K. Petit, FREDON Nord Pas-de-Calais)



Réseaux BSV AF



Ce bulletin est réalisé grâce à l'implication d'observateurs.

Vous êtes producteur ou technicien en Hauts de France, vous observez régulièrement vos parcelles, vous suivez les vols de lépidoptères ravageurs, rejoignez les réseaux de surveillance biologique du territoire.

Faites-vous connaître dès à présent afin de bénéficier de sessions de formation à la reconnaissance des principaux ravageurs, auxiliaires et maladies et de la fourniture de matériel.

Vous souhaitez avoir plus de renseignements



pour la Somme, l'Oise, l'Aisne
Maneno BIRUKE au 03 22 33 67 12
mbiruke.fredonpic@orange.fr

ou



pour le Nord et le Pas de Calais
Ludovic TOURNANT au
03.21.08.62.90
ludovic.tournant@fredon-npdc.com

Informations pratiques

- ☉ Ce bulletin est produit sur base d'informations ponctuelles. Il donne une tendance de la situation sanitaire régionale; celle-ci ne peut être transposée telle quelle à chacune des parcelles. Il convient donc avant chaque prise de décision d'intervention, d'aller observer les parcelles ou zones concernées.
- ☉ Des pratiques alternatives aux traitements notamment autres que ceux de biocontrôle existent, elles sont disponibles sur le site Ecophyto-PIC : <http://arboriculture.ecophytopic.fr/arboriculture>
- ☉ Vous retrouverez également ponctuellement des liens relatifs à des méthodes alternatives dans ce BSV dans la rubrique « gestion des risques »

Informations pratiques

Accédez aux autres éditions du BSV :

- ☉ <http://draaf.hauts-de-france.agriculture.gouv.fr/Bulletins-de-sante-du-vegetal-BSV>
- ☉ <http://www.agriculture-npdc.fr/bulletin-sante-vegetal.html>
- ☉ <http://www.hautsdefrance.chambres-agriculture.fr/techniques-productions/cultures/bulletins-de-sante-du-vegetal/>

Action pilotée par le ministère chargé de l'agriculture et le ministère de l'écologie, avec l'appui financier de l'AFB, par les crédits issus de la redevance pour pollutions diffuses attribués au financement du plan Ecophyto.

Ce bulletin est rédigé à partir d'observations ponctuelles réalisées sur un réseau de parcelles. Il donne la tendance de la situation sanitaire. Toutefois celle-ci ne peut être transposée telle quelle à chacune des parcelles.

Directeur de la publication : Christophe BUISSET - Président de la Chambre Régionale d'Agriculture Hauts-de-France.

Animateurs filières et rédacteurs : Ludovic TOURNANT - FREDON Nord-Pas de Calais - co-animateur Picardie des filières pommes et poires : François Hanquart FREDON Picardie.

Bulletin édité sur la base des observations réalisées par les partenaires du réseau Haut-de-France : producteurs, Techniciens, FREDON Nord Pas-de-Calais, FREDON Picardie.

Coordination et renseignements : Jean Pierre Pardoux - Chambre d'Agriculture de la Somme, Samuel Bueche - Chambre d'Agriculture du Nord - Pas de Calais

Mise en page et diffusion : Ludovic TOURNANT - FREDON Nord-Pas de Calais

Publication gratuite, disponible sur les sites Internet de la DRAAF Nord-Pas-de-Calais-Picardie et des Chambre d'Agriculture Hauts-de-France