

## Pépins : Pommes - Poires

### Stades phénologiques

Grossissement en poires

Grossissement en pommes

🍏 Evolution comparative de la phénologie : début du grossissement avec un très léger retard

🍏 Températures minimales : températures nocturnes chaudes

### Ravageurs

🍏🍏 Anthonyme du pommier : premiers adultes de la génération estivale

🍏🍏 Cécidomyie des poirettes : dégâts encore observés en parcelles

🍏🍏🍏 Pucerons : montée en puissance des colonies de pucerons cendrés et des galles rouges, niveau stable pour le lanigère

🍏 Hoplocampe du pommier : premiers dégâts en parcelles

🍏 Carpopapse : baisse des captures et du nombre de secteurs concernés

🍏🍏 Accouplements possibles sur la quasi-totalité de la région  
Éclosions, attention dans les jours à venir

🍏🍏 Eulia : baisse des captures dans tous les secteurs

🍏 Capua : diminution des captures

🍏 Pandemis : situation stable et calme

🍏 Petite Tordeuse des Fruits : présence sporadique

🍏 Sésie du pommier : aucune capture

### Pathologies

🍏🍏🍏 Oïdium : fort développement de la maladie

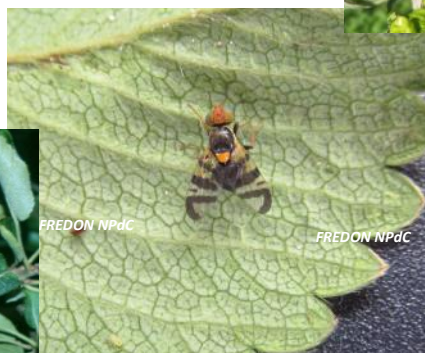
🍏🍏🍏 Tavelure : nouvelles périodes de contaminations en cours sur certains secteurs

🍏🍏🍏 Premières taches sur feuillage visibles

## Noyau : Pruniers—Cerisiers

Prunes : fruits noués, baisse des captures de carpopapse

Cerises : hausse des captures de la mouche de la cerise


















Pépins : Pommes - Poires

Stades phénologiques - seuils de sensibilité au gel







Postes d'observations	BOSKOOP	JONAGOLD	IDARED	ELSTAR	COX'S ORANGE	COMICE	CONFERENCE
Flandre Maritime (59)	J -°C	J -°C	J -°C	J -°C	J -°C	- -	- -
Flandre Intérieure (59-62)	- -	- -	- -	- -	- -	- -	- -
Lille sud (59)	- -	- -	- -	- -	- -	- -	- -
Montreuillois (62)	- -	- -	- -	- -	- -	- -	- -
La Bassée (59)	- -	- -	- -	- -	- -	- -	- -
Hainaut (59)	J -°C	J -°C	J -°C	J -°C	J -°C	J -°C	J -°C
Abbevillois (80-62)	- -	- -	- -	- -	- -	- -	- -
Arrageois (62)	- -	- -	- -	- -	- -	- -	- -
Cambrasis (59)	- -	- -	- -	- -	- -	- -	- -
Avesnois (59)	- -	- -	- -	- -	- -	- -	- -

Postes d'observations	BOSKOOP	JONAGOLD	IDARED	ELSTAR	COX'S ORANGE	COMICE	CONFERENCE
Amiénois (80)							
	J -°C	J -°C	- -	- -	- -	- -	J -°C
Thiérache (59-02)							
	- -	J -°C	J -°C	J -°C	- -	J -°C	J -°C
Pays de Bray (80-60)							
	- -	- -	- -	- -	- -	- -	- -
Neslois (80-60-02)							
	J -°C	J -°C	J -°C	J -°C	J -°C	J -°C	J -°C
St Quentinnois (02)							
	- -	- -	- -	- -	- -	- -	- -
Laonnois (02)							
	- -	- -	- -	- -	- -	- -	- -
Montdidérien (80-60)							
	- -	- -	- -	- -	- -	- -	- -
Beauvaisis (60)							
	- -	- -	- -	- -	- -	- -	- -

Pommes à cidre

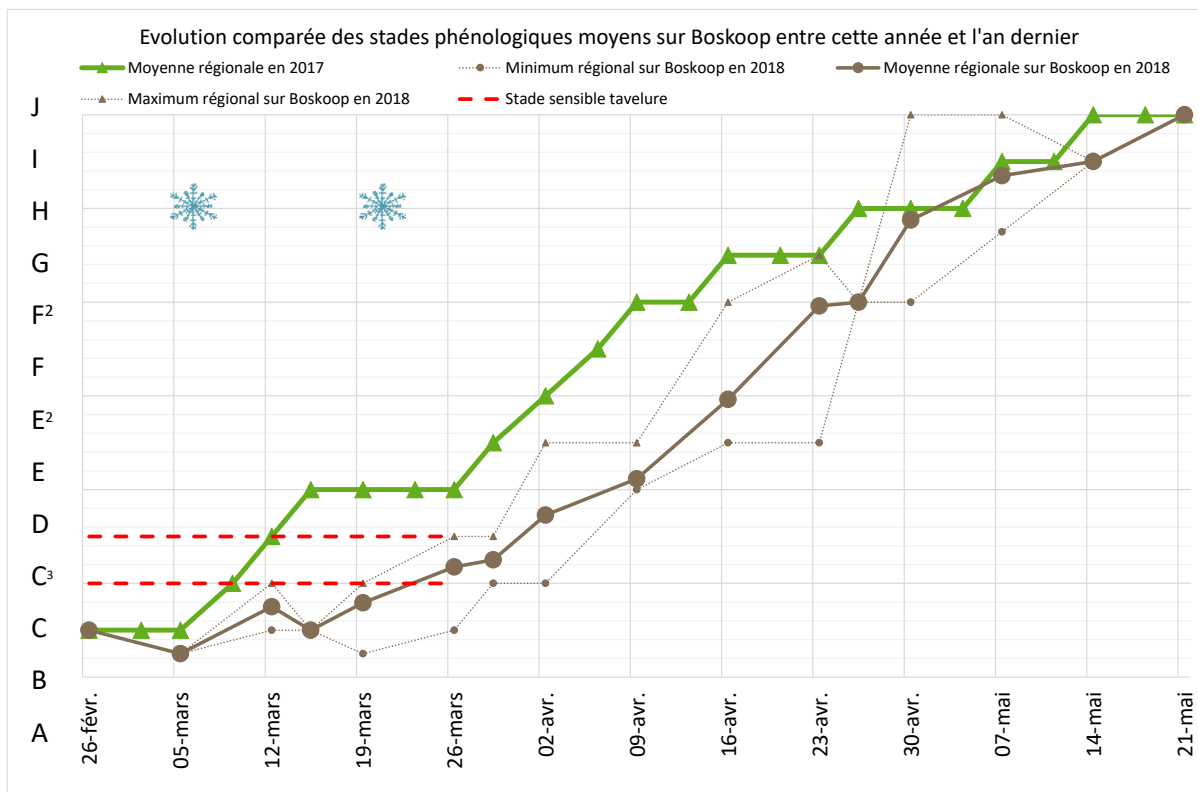
Stades phénologiques - seuils de sensibilité au gel



Postes d'observations	Kermerrien	Major	Dabinett	Harry Master Jersey	Bisquet	Marie Ménard	Idared
Thiérache (59-02)							
	I -1,6°C	J -°C	J -°C	I -1,6°C	- -	- -	- -

## Evolution comparative de la phénologie

Les stades phénologiques moyens sont désormais au stade de grossissement du fruit sur la région. Ce stade est légèrement en retard par rapport à l'an dernier.

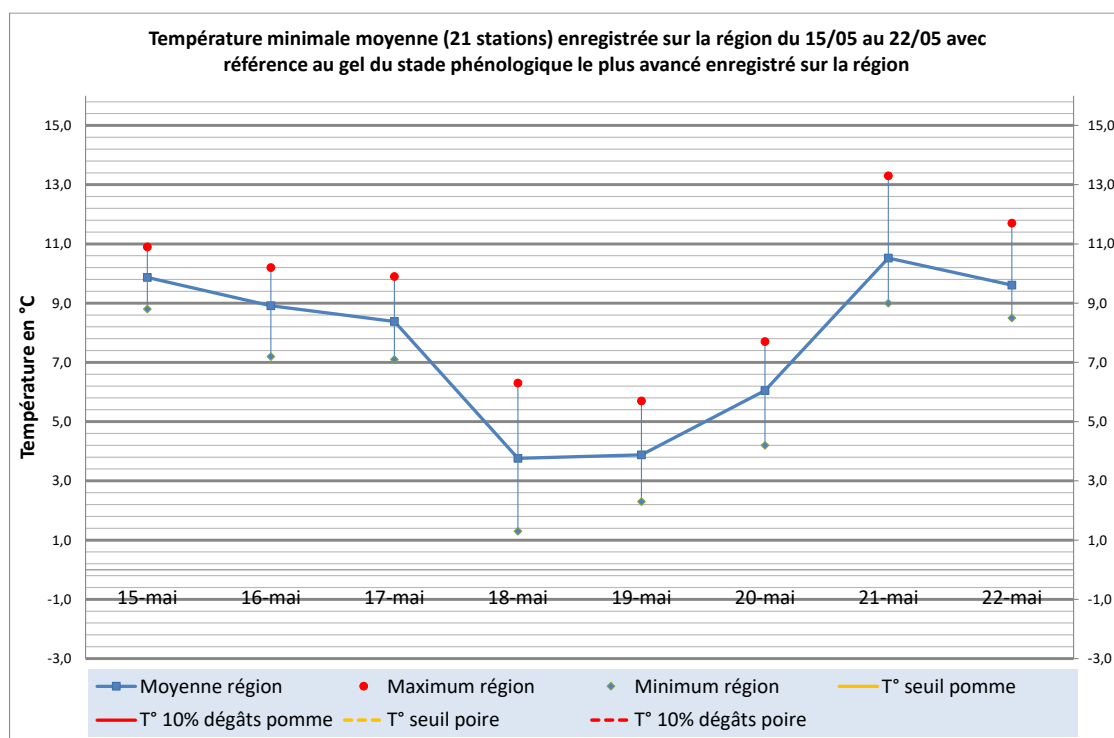


## Températures minimales



Les températures minimales observées au cours de la semaine dernière sont restées positives au cours de toutes les nuits, malgré une diminution notable les 18 et 19 mai.

Selon les prévisions de Météo France, les températures minimales pour les jours à venir devraient connaître une hausse spectaculaire excluant les risques de gelées.



## RAVAGEURS

## Anthonome du pommier



**Adulte d'anthonome,**  
**taille réelle®**

Situation en parcelles

Les premiers individus de la génération estivale ont été observés au cours de la semaine dernière dans plusieurs secteurs comme celui de La Bassée et de la Thiérache.

Pour le moment, les niveaux de captures sont (encore) faibles.

Gestion des risques

Dans les parcelles où des dégâts ont été observés à la floraison, il est impératif de suivre l'émergence des populations estivales d'adultes afin de savoir si la situation est sous contrôle depuis la sortie d'hiver.

L'évaluation des niveaux de population se réalisera au moyen de frappages, dans la proportion de 100 sur 50 arbres à raison de 2 par arbre. Idéalement, l'observation se réalise par variété, à défaut, une variété à floribondité importante de type Idared sera choisie.

Méthodes alternatives

Préventivement aux attaques d'anthonome du pommier, il est recommandé de favoriser la présence d'oiseaux et notamment de mésanges (via la mise en place de nichoirs). Ces dernières, friandes de diverses larves, contribueront à réduire la pression du ravageur.

Désormais, seule une multiplication des frappages peut diminuer le nombre de ravageurs présents.



**Dégât d'anthonome du**  
**pommier sur boutons floraux**



**Évaluation des populations**  
**par frappage**

Seuil de nuisibilité :

30 individus pour 100 frappages.

D'après les travaux réalisés par la FREDON Nord-Pas de Calais de 2000 à 2006, le risque devient important à partir de 10 individus pour 100 frappages.

## Cécidomyie des poirettes

Etat des lieux en parcelle,

Les dégâts et la chute des poirettes touchées tendent à diminuer ou sont restés stables au cours de la semaine dernière.

Analyses des risques,

Aucune action n'est efficace à ce stade de développement du ravageur.

Gestion des risques,

Éviter que les larves ne puissent regagner le sol pour se nymphoser et ainsi poursuivre leur cycle.

Pour rappel, pour des taux d'attaques inférieurs à 2% de fruits touchés, la collecte et l'export des fruits hors du verger restent une des techniques les plus efficaces et économiquement rentables (travaux FREDON NPdC, 2008).



Asticots dans poirette

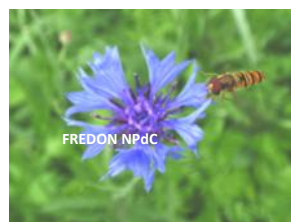
**Pucerons**



**Pousse de pommier colonisée par le puceron cendré**



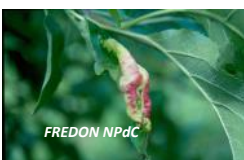
**Pousse de pommier colonisée par le puceron cendré avec présence d'auxiliaires**



**Adulte de syrphe**



**Adulte, œuf et larve de Chrysope**



**Pousse de pommier colonisée par le puceron des galles rouges**



**Larve de syrphe**

**Puceron cendré** : le ravageur a connu une expansion en parcelles au cours de la semaine dernière. Les niveaux de colonisation ont été nettement en hausse sur certaines parcelles régionales comme l'Arrageois, l'Amiénois, ou encore le Beauvaisis. Malgré une belle réaction de la faune auxiliaire, celle-ci tend à se faire déborder dans les parcelles sensibles.

**Puceron lanigère** : le ravageur n'a pas connu d'évolution notable au cours de la semaine dernière. Pour le moment, les niveaux de populations sont encore assez faibles et inférieures au seuil de nuisibilité.

**Puceron des galles rouges** : Les premiers signalements du ravageur ont été enregistrés sur plusieurs secteurs de la région comme celui de La Bassée.

	Evolution de la colonisation par le puceron cendré sur pousse			Evolution de la colonisation par le puceron lanigère sur pousse		
	14-mai	21-mai	Tendance /S-1	14-mai	21-mai	Tendance /S-1
Flandre Maritime (59)	2,0			1,0	1,0	↔
Flandre Intérieure (59-62)	2,3	2,0	↘			
Lille Sud (59)						
Montreuillois (62)	2,0	2,0	↔			
La Bassée (59)						
Hainaut (59)	1,0	0,0	↘	0,0	0,0	↔
Abbevillois (80-62)						
Arrageois (62)	3,0	10,0	↗	3,0	3,0	↔
Cambrasis (59)						
Avesnois (59)						
Amiénois (80)		12,0				
Thiérange (59-02)	0,5	0,5	↔			
Pays de Bray (80-60)						
Neslois (80-60-02)	0,0	0,0	↔	0,0	0,0	↔
St Quentinnois (02)						
Laonnois (02)						
Montdidérien (80-60)						
Beauvaisis (60)		5,0				
Soissonnois (60-02)		0,0				
Senlisien (60)						
Omois (02)	0,0			0,0		

**Seuil de nuisibilité :**

(base de 100 pousses réparties à raison de 2 sur 50 arbres).

Pucerons :	Vert Migrant	Vert	Lanigère	Des Galles rouges	Cendré
Seuil :	60%	15%	10%	5%	1%

## Hoplocampe du pommier



Adulte d'hoplocampe du pommier

Le vol du ravageur semble se terminer sur la région, en effet aucune capture n'a été enregistrée au cours de la semaine dernière.

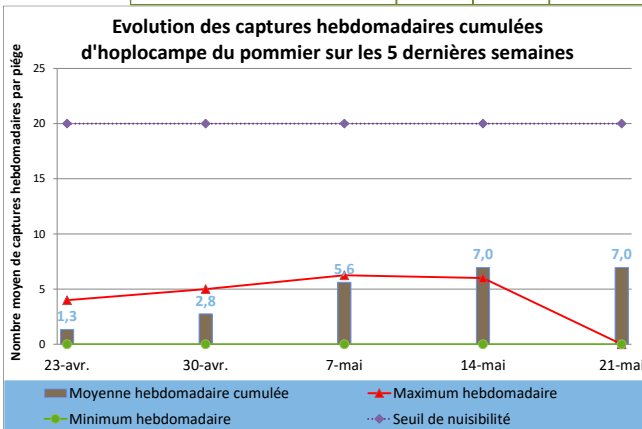
En revanche, les premiers dégâts sur fruits (1%) ont été observés dans les secteurs de Flandre Intérieure, du Montreuillois et sur celui du Neslois.



Dégâts primaire d'hoplocampe du pommier ci-dessus et secondaires ci-dessous



Evolution des captures hebdomadaires cumulées d'hoplocampe du pommier	14-mai	21-mai	Tendance /S-1
Flandre Maritime (59)			
Flandre Intérieure (59-62)	0,0	0,0	↔
Lille Sud (59)			
Montreuillois (62)	0,0		
La Bassée (59)			
Hainaut (59)	0,7	0,0	↘
Abbevillois (80-62)			
Arrageois (62)	0,0		
Cambrasis (59)			
Avesnois (59)			
Amiénois (80)			
Thiérache (59-02)	6,0		
Pays de Bray (80-60)			
Neslois (80-60-02)		0,0	
St Quentinnois (02)			
Laonnois (02)			
Montdidérien (80-60)			
Beauvaisis (60)			
Soissonnais (60-02)			
Senlisien (60)			
Omois (02)			



### Seuil de nuisibilité :

Cumul durant l'ensemble de la période de floraison (travaux FREDON TransBioFruit 2006-2009) : 20 captures par piège.

## Suivi des lépidoptères



La semaine prochaine, est à prévoir :  
le renouvellement des capsules pour les pièges  
7 pandemis

Attention à la pollution des pièges par des espèces non-cibles comme ce fut le cas dernièrement par *Pammene suspectana* à la fois dans le piège carpocapse de la prune et d'autres.

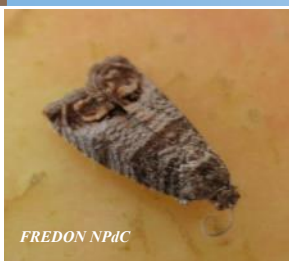


*Pammene suspectana*

Pépins : Pommes - Poires

RAVAGEURS

Carpocapse

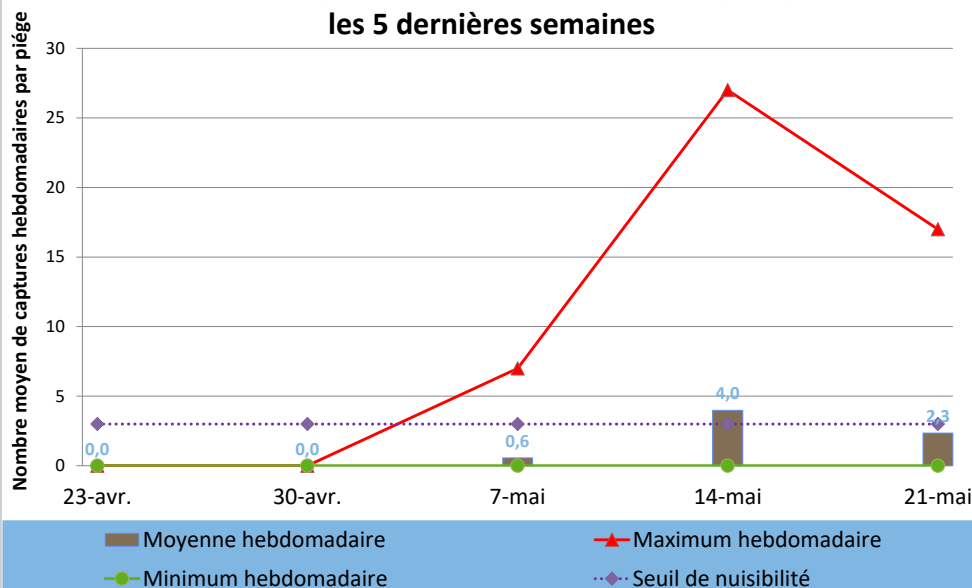


FREDON NPdC



FREDON NPdC

Evolution des captures hebdomadaires de Carpocapse sur les 5 dernières semaines



Vol des adultes

Etat des lieux en parcelle,

Le ravageur a été encore présent sur la majorité des secteurs de la région au cours de la semaine dernière. Néanmoins, sur la période, les niveaux de populations ont été en baisse, tout comme le nombre de parcelles du réseau concernées par la présence du ravageur (59% contre 43% la semaine passée).

Analyses des risques,

5 secteurs ont été concernés, en moyenne, par des dépassements du seuil de nuisibilité à l'hectare au cours de la semaine dernière. En revanche, à l'échelle régionale, le niveau de captures moyen repasse en dessous du seuil de nuisibilité à l'hectare.

Attention au retour à des conditions très chaudes annoncées par Météo France pour la fin de semaine et semaine prochaine qui pourraient favoriser de fortes émergences.

Une surveillance accrue des pièges est nécessaire voire impérative dans les jours à venir.

Evolution des captures hebdomadaires de Carpocapse	14-mai	21-mai	Tendance /S-1
Flandre Maritime (59)	0,2	0,0	↘
Flandre Intérieure (59-62)	0,0	0,0	↔
Lille Sud (59)			
Montreuillois (62)	0,0	3,5	↗
La Bassée (59)	1,0		
Hainaut (59)	1,0	2,0	↗
Abbevillois (80-62)	1,0	1,0	↔
Arrageois (62)		0,0	
Cambrais (59)			
Avesnois (59)	4,0	4,0	↔
Amiénois (80)	1,0	6,0	↗
Thiérache (59-02)	8,8	4,0	↘
Pays de Bray (80-60)			
Neslois (80-60-02)	0,0	0,0	↔
St Quentinnois (02)			
Laonnois (02)	16,0		
Montdidérien (80-60)			
Beauvaisis (60)	1,5	8,5	↗
Soissonnais (60-02)	1,0	0,0	↘
Senlisien (60)			
Omois (02)	1,0	1,0	↔

Seuil de nuisibilité en parcelle non-confusée :

3 captures / semaine / 1 piège sur 1 ha  
4 captures / semaine / 1 piège sur 2 ha

5 captures / semaine / 1 piège sur 3 ha  
6 captures / semaine / 1 piège sur 4 ha



**Carpocapse**



**Accouplements et pontes**

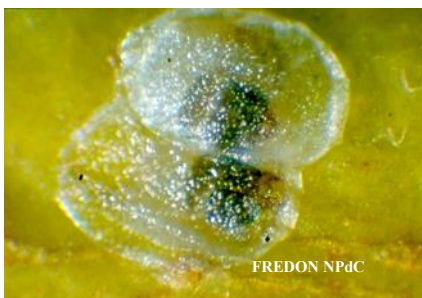
La quasi-totalité du territoire est désormais concernée par les possibilités d'accouplements du ravageur, mais uniquement depuis le 20 mai.

Avant cette date, les températures crépusculaires n'ont pas été suffisantes pour permettre les accouplements.



Le tableau ci-dessous vous résume la situation en fonction des secteurs géographiques (données météorologiques issues des réseaux agrométéorologiques).

Accouplements possibles Accouplements potentiels (conditions limites)	15/05/2018	16/05/2018	17/05/2018	18/05/2018	19/05/2018	20/05/2018	21/05/2018
Flandre Maritime (59)							
Flandre Intérieure (59-62)							
Lille Sud (59)							
Montreuillois (62)							
La Bassée (59)							
Hainaut (59)							
Abbevillois (80-62)							
Arrageois (62)							
Cambrésis (59)							
Avesnois (59)							
Amiénois (80)							
Thiérache (59-02)							
Pays de Bray (80-60)							
Neslois (80-60-02)							
St Quentinnois (02)							
Laonnois (02)							
Montdidérien (80-60)							
Beauvaisis (60)							
Soissonnais (60-02)							
Senlisien (60)							
Omois (02)							



Seuils de nuisibilité :

Conditions d'accouplements : températures et hygrométrie crépusculaires suffisantes réunies durant 2 jours consécutifs.

## Carpocapse



### Incubation et éclosion des pontes

Les températures moyennes depuis les premières possibilités d'accouplements ont été encore fraîches, ne permettant pas une évolution très rapide des incubations. Les premières éclosions devraient cependant bien être viables et s'opérer en tout début de semaine prochaine, pour les parcelles concernées par un vol du papillon du 7 au 9 mai.

Attention également, au regard des températures annoncées par Météo France pour les jours à venir, les pontes potentielles issues des accouplements de ce début de semaine devraient arriver à terme dès la fin de semaine prochaine.

Encore une fois, la surveillance des pièges à phéromone est impérative dans les jours à venir.

**Ces résultats sont donc à confronter à vos piégeages à ces dates, afin de vous assurer de bien dépasser les seuils de nuisibilité à ces dates (voire si un vol était déjà effectif sur vos parcelles).**



FREDON NPdC

**Périodes de pontes issues des accouplements**

**Date (prévisionnelle) de sortie des larves**



FREDON NPdC

**Périodes de pontes issues des accouplements**

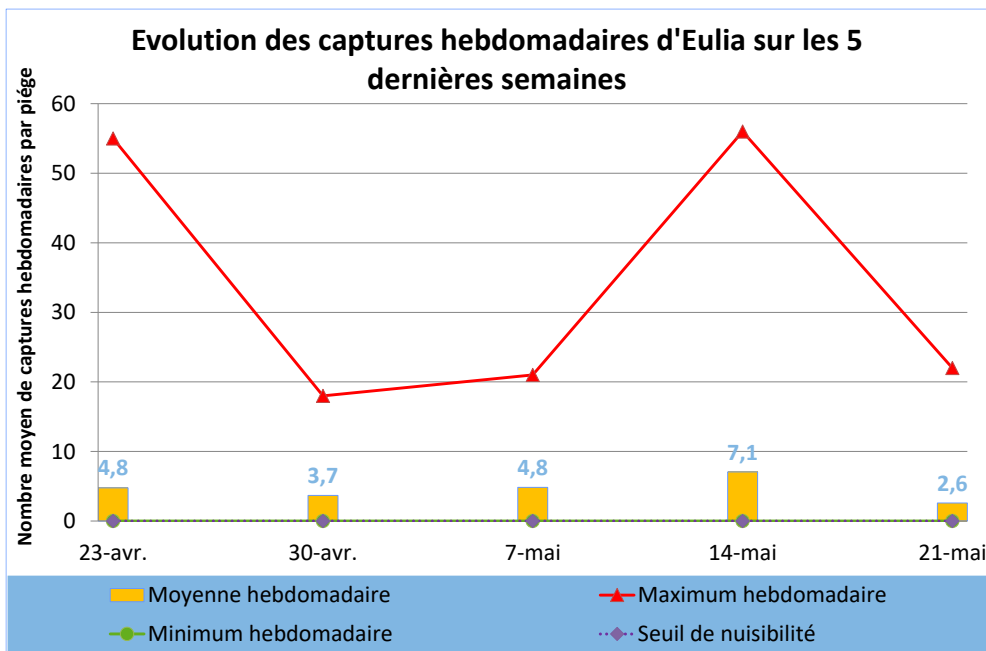
**Date (prévisionnelle) de sortie des larves**

Flandre Maritime (59)	du 07-mai	au 8-mai	29-mai	Amiénois (80)	du 20-mai	au 21-mai	01-juin
Flandre Intérieure (59-62)	du 08-mai	au 9-mai	29-mai	Thiérache (59-02)	du 20-mai	au 21-mai	1-juin
	du 20-mai	au 21-mai	1-juin				
Lille Sud (59)	du 20-mai	au 21-mai	1-juin	Pays de Bray (80-60)	du 08-mai	au 9-mai	29-mai
					du 20-mai	au 21-mai	1-juin
Montreuillois (62)	du 20-mai	au 21-mai	1-juin	Neslois (80-60-02)	du 08-mai	au 9-mai	29-mai
					du 20-mai	au 21-mai	01-juin
La Bassée (59)	du 08-mai	au 9-mai	29-mai	St Quentinnois (02)	du 08-mai	au 9-mai	29-mai
	du 20-mai	au 21-mai	1-juin		du 20-mai	au 21-mai	1-juin
Hainaut (59)	du 20-mai	au 21-mai	1-juin	Laonnois (02)	du 08-mai	au 9-mai	28-mai
Abbevillois (80-62)	du 20-mai	au 21-mai	1-juin	Montdidérien (80-60)	du 08-mai	au 9-mai	29-mai
					du 20-mai	au 21-mai	1-juin
Arrageois (62)	du 20-mai	au 21-mai	1-juin	Beauvaisis (60)	du 08-mai	au 9-mai	29-mai
					du 20-mai	au 21-mai	02-juin
Cambrasis (59)	du 08-mai	au 9-mai	28-mai	Soissonnais (60-02)	du 08-mai	au 9-mai	29-mai
	du 20-mai	au 21-mai	1-juin		du 20-mai	au 21-mai	2-juin
Avesnois (59)	du 20-mai	au 21-mai	1-juin	Senlisien (60)	du 20-mai	au 21-mai	2-juin
Avortement potentiel = durée d'incubation supérieure à 20 jours considérée comme létale selon la littérature				Omois (02)	du 20-mai	au 21-mai	01-juin
Incubation en cours : délai prévisionnel supérieur aux prévisions							

**Eulia**



Adulte  
Dégâts  
Ponte



**Etat des lieux en parcelle,**

Une baisse généralisée des captures a été enregistrée sur la région des Hauts de France au cours de la semaine dernière. Celle-ci s’est accompagnée d’une baisse du nombre de parcelles du réseau concernées par la présence du ravageur, passant de 67% à 50% d’entre-elles.

**Analyses des risques,**

Il faut rester vigilant, car si le vol de première génération semble amorcer sa phase décroissante, les fortes températures attendues pour la semaine à venir pourraient engendrer un regain d’activité du ravageur.

Pour le moment, aucun signalement de dégât imputable au ravageur n’a été constaté. Actuellement, au cours de ce vol, c’est essentiellement l’épiderme des feuilles qui est l’objet d’attaques.

Au regard des températures enregistrées depuis le début du vol, les premières chenilles devraient être visibles très prochainement. Les éclosions plus « massives » issues des pics de populations devraient également être favorisées par les températures attendues.

Evolution des captures hebdomadaires d'Eulia	14-mai	21-mai	Tendance /S-1
Flandre Maritime (59)	11,7	3,3	↘
Flandre Intérieure (59-62)	0,7	0,0	↘
Lille Sud (59)			
Montreuillois (62)	1,0	1,0	↔
La Bassée (59)			
Hainaut (59)	8,0	0,0	↘
Abbevillois (80-62)	0,0	0,0	↔
Arrageois (62)	5,5	4,0	↘
Cambrasis (59)			
Avesnois (59)	6,0	0,0	↘
Amiénois (80)	4,0	3,0	↘
Thiérache (59-02)	7,9	0,5	↘
Pays de Bray (80-60)	9,0	6,0	↘
Neslois (80-60-02)	0,0	0,0	↔
St Quentinnois (02)			
Laonnois (02)	0,0		
Montdidérien (80-60)			
Beauvaisis (60)	29,5	12,5	↘
Soissonnais (60-02)	1,0	0,0	↘
Senlisien (60)			
Omois (02)	12,0	5,0	↘

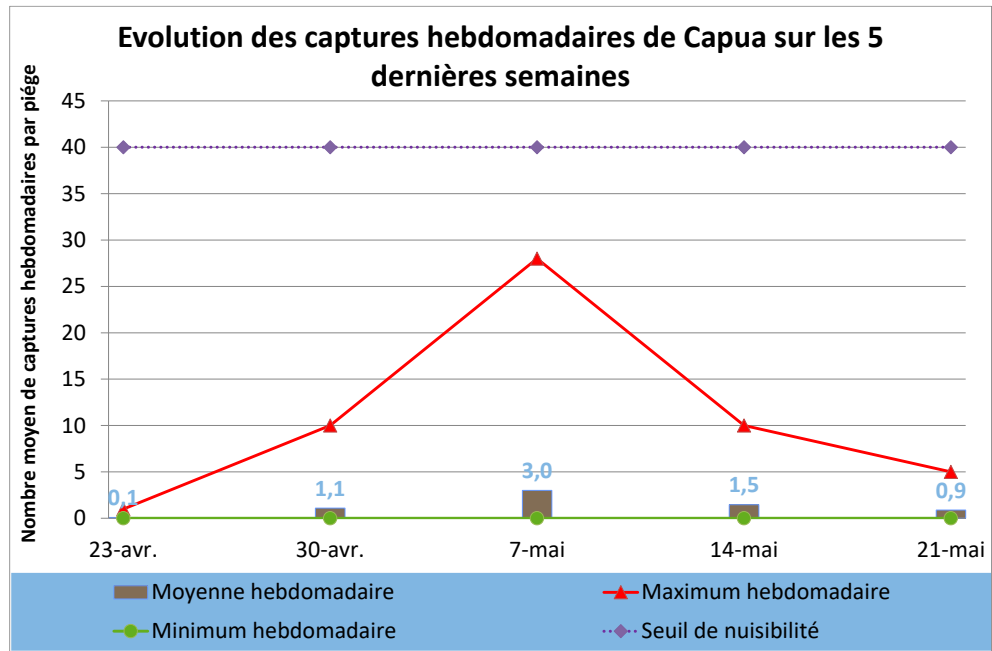
**Seuil de nuisibilité :**

Aucun seuil n’est validé en France pour le premier vol.

Capua



Adulte



**Etat des lieux en parcelle,**

Une nouvelle baisse des populations de capua a été enregistrée au cours de la semaine dernière. Celle-ci concerne le nombre de captures réalisées, mais le nombre de parcelles concernées par la présence du ravageur reste quant à lui stable (30%).

**Analyses des risques,**

Aucun secteur n'a été concerné par un dépassement du seuil de nuisibilité pour le moment.

Même si les niveaux de population sont en baisse, il est nécessaire de maintenir une vigilance accrue des pièges, notamment avec le retour à des conditions de températures plus douces en région.

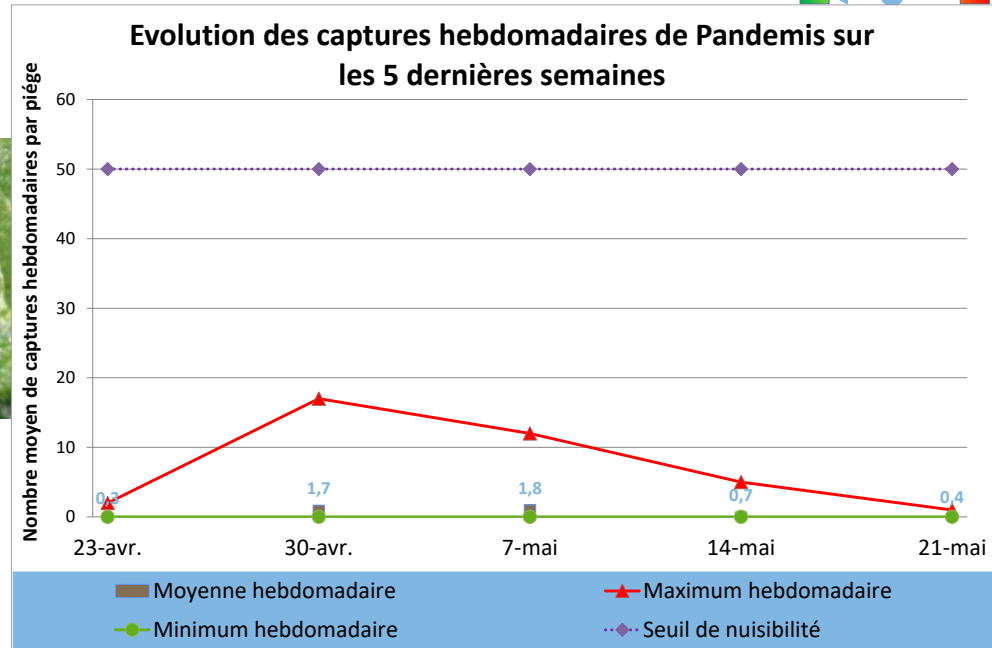
Evolution des captures hebdomadaires de Capua	14-mai	21-mai	Tendance /S-1
Flandre Maritime (59)	0,0	0,0	↔
Flandre Intérieure (59-62)	0,0		
Lille Sud (59)			
Montreuillois (62)	0,0	0,0	↔
La Bassée (59)			
Hainaut (59)	2,0	0,0	↓
Abbevillois (80-62)	0,0	0,0	↔
Arrageois (62)			
Cambrasis (59)			
Avesnois (59)			
Amiénois (80)			
Thiérache (59-02)	5,0	2,5	↓
Pays de Bray (80-60)			
Neslois (80-60-02)	0,0	0,0	↔
St Quentinnois (02)			
Laonnois (02)	2,0		
Montdidérien (80-60)			
Beauvaisis (60)	2,0	2,0	↔
Soissonnais (60-02)			
Senlisien (60)			
Omois (02)	0,0	1,0	↑

**Seuil de nuisibilité :**  
40 captures sur une durée de 7 jours

**Pandemis**



Adultes



**Etat des lieux en parcelle,**

La situation a été relativement stable concernant pandemis au cours de la semaine dernière, avec des niveaux de captures en légère baisse pour un nombre de parcelles concernées par la présence du ravageur stable.

Aucun dégât n'est à déplorer durant la semaine dernière.

**Analyses des risques,**

À ce jour, aucun dépassement de seuil n'est à signaler, il convient cependant de bien surveiller les captures dans la durée (seuil basé sur un cumul de 18jours).

Evolution des captures hebdomadaires de Pandemis	14-mai	21-mai	Tendance /S-1
Flandre Maritime (59)	0,5	0,0	↘
Flandre Intérieure (59-62)	1,0	1,0	↔
Lille Sud (59)			
Montreuillois (62)			
La Bassée (59)			
Hainaut (59)	0,0		
Abbevillois (80-62)	1,0	0,0	↘
Arrageois (62)		0,0	
Cambrasis (59)			
Avesnois (59)			
Amiénois (80)	0,0	0,0	↔
Thiérache (59-02)	0,0	0,5	↗
Pays de Bray (80-60)			
Neslois (80-60-02)	0,0	0,0	↔
St Quentinnois (02)			
Laonnois (02)	0,0		
Montdidérien (80-60)			
Beauvaisis (60)	0,0	1,0	↗
Soissonnais (60-02)			
Senlisien (60)			
Omois (02)	5,0	1,0	↘

**Seuil de nuisibilité :**

50 captures cumulées dans les 18 jours suivant la capture du premier papillon.

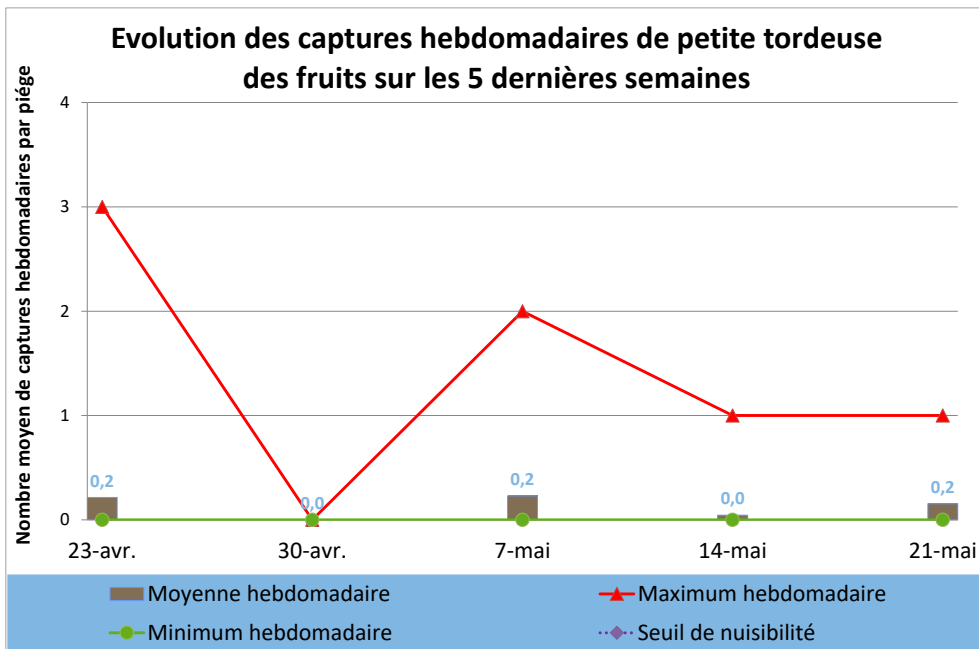
*Petite tordeuse des fruits. Grapholitha Lobarzewskii.*



Adultes



FREDON NPdC



Etat des lieux en parcelle,

Le ravageur n'est que très sporadiquement présent en région.

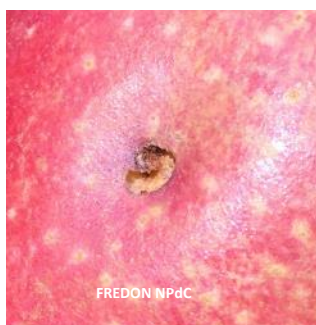
Analyses des risques,

Le vol du ravageur n'a pas encore pris d'ampleur sur la région. Les niveaux de captures sont encore faibles et les secteurs concernés peu nombreux. Attention cependant à la vitesse d'émergence du ravageur avec les conditions chaudes annoncées par Météo France.

Evolution des captures hebdomadaires de petite tordeuse des fruits	14-mai	21-mai	Tendance /S-1
Flandre Maritime (59)			
Flandre Intérieure (59-62)	0,3	0,0	↘
Lille Sud (59)			
Montreuillois (62)	0,0	0,0	↔
La Bassée (59)	0,0		
Hainaut (59)	0,0		
Abbevillois (80-62)	0,0	0,0	↔
Arrageois (62)		0,0	
Cambrasis (59)			
Avesnois (59)		0,0	
Amiénois (80)	0,0	0,0	↔
Thiérache (59-02)	0,0	1,0	↗
Pays de Bray (80-60)			
Neslois (80-60-02)	0,0	0,0	↔
St Quentinnois (02)			
Laonnois (02)	0,0		
Montdidérien (80-60)			
Beauvaisis (60)	0,0	0,0	↔
Soissonnais (60-02)	0,0	0,0	↔
Senlisien (60)			
Omois (02)	0,0	0,0	↔



FREDON NPdC



FREDON NPdC

Seuil de nuisibilité :

Il n'existe pas à ce jour en France un seuil validé pour ce ravageur.

Sésie du pommier

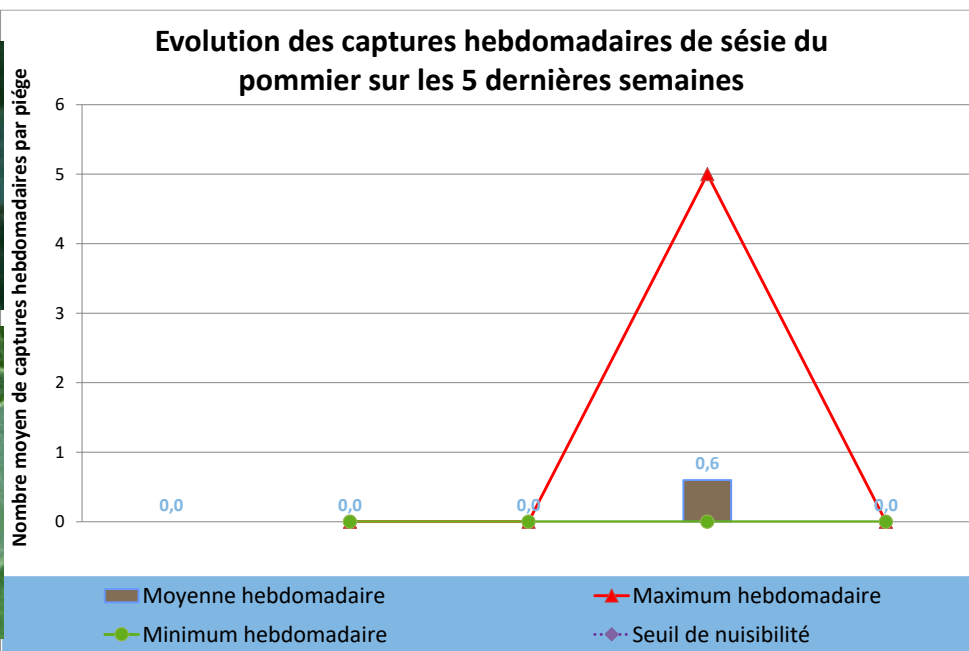


FREDON NPdC



FREDON NPdC

Evolution des captures hebdomadaires de sésie du pommier sur les 5 dernières semaines



Etat des lieux en parcelle,

Suite à la capture des premiers individus, il y a quinze jours, aucune prise n'a été réalisée la semaine dernière.

Analyses des risques,

Il est nécessaire de suivre l'évolution des populations via le piégeage.

Pensez à placer d'ores et déjà des pièges alimentaires dans les parcelles, pour rappel : 85% d'eau + 10% de vin rouge + 5% de cassonade (essais de piégeages massif réalisés en 2006 et 2007 par la FREDON NPdC, cf. fiche technique disponible en ligne).

Evolution des captures hebdomadaires de sésie du pommier	14-mai	21-mai	Tendance /S-1
Flandre Maritime (59)	0,0	0,0	↔
Flandre Intérieure (59-62)	5,0	0,0	↘
Lille Sud (59)			
Montreuillois (62)			
La Bassée (59)			
Hainaut (59)	0,0	0,0	↔
Abbevillois (80-62)	0,0	0,0	↔
Arrageois (62)	0,0	0,0	↔
Cambrasis (59)			
Avesnois (59)			
Amiénois (80)			
Thiérache (59-02)	0,0	0,0	↔
Pays de Bray (80-60)			
Neslois (80-60-02)			
St Quentinnois (02)			
Laonnois (02)			
Montdidérien (80-60)			
Beauvaisis (60)	1,0		
Soissonnais (60-02)	0,0	0,0	↔
Senlisien (60)			
Omois (02)			

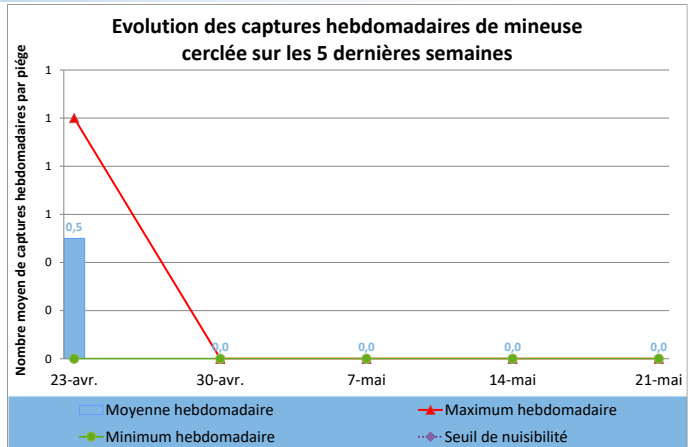
Seuil de nuisibilité :

50 dépouilles nymphales / 50 arbres en jeunes parcelles,  
200 à 400 dépouilles nymphales / 50 arbres en parcelles de plus de 7 ans

**Autres lépidoptères en bref,**

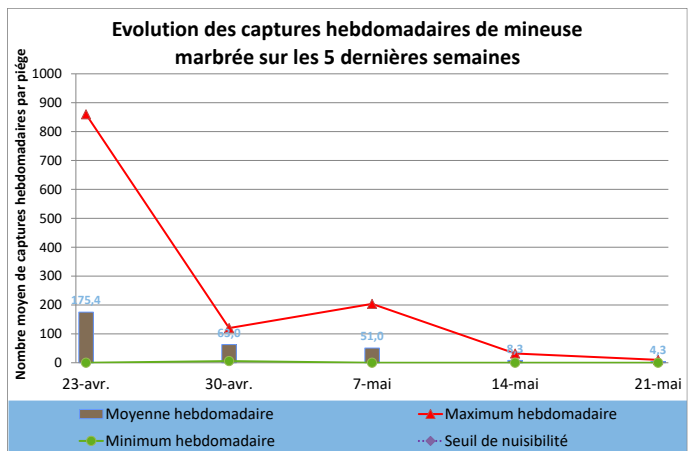
**Mineuse cerclée**

Situation calme avec aucune capture régionalement sur les quinze derniers jours.



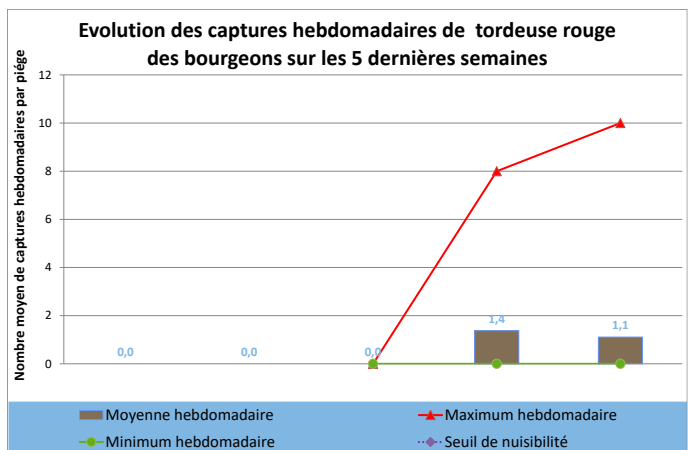
**Mineuse marbrée**

Le premier vol du ravageur semble déjà touché à sa fin dans tous les secteurs.



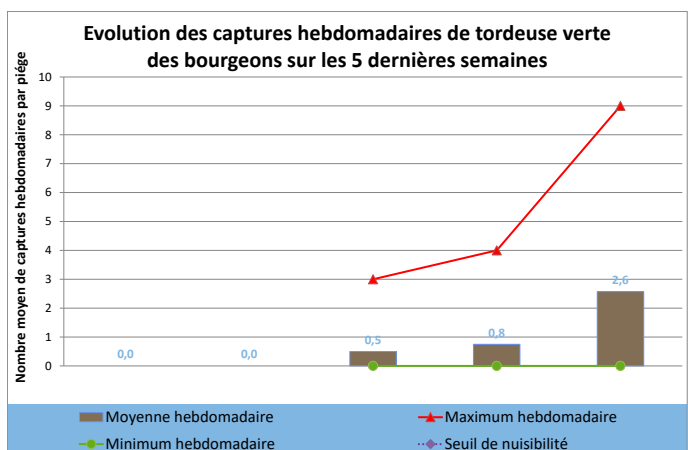
**Tordeuse rouge des bourgeons**

Les captures ont été moins fréquentes mais plus importantes dans les sites concernés. Pour le moment le ravageur a été essentiellement présent sur le secteur du Neslois.



**Tordeuse verte des bourgeons**

Les captures de tordeuse verte des bourgeons ont été en hausse, tous comme le nombre de parcelles concernées par la présence du ravageur au cours de la semaine dernière. Les secteurs de l'Amiénois, de l'Avesnois et du Beauvaisis, ont été les principaux concernés.





## Pathologies

### Oïdium



#### Etat des lieux en parcelle,

Malgré des températures un peu fraîches, la multiplication des passages faiblement pluvieux a engendré un climat favorable au développement de la maladie. Le tout s'accompagnant d'une belle pousse active, les jeunes pousses (stade sensible du végétal : 17 premiers jours) ont été particulièrement attaquées par la maladie.

En moyenne sur la région, la maladie a connu un développement notable sur l'ensemble du territoire. Dans les secteurs déjà concernés par des attaques plus conséquentes, la situation semble désormais sous contrôle.

#### Analyses des risques,

Les conditions post-orageuses sont idéales au développement de la maladie. Actuellement les conditions sont optimales à son expansion en vergers.

#### Gestion des risques,

La mise en œuvre des mesures prophylactiques (coupe et export des pousses hors du verger) restent de mise et limitent les risques de recontaminations au sein du verger, mais nécessiteront de s'accompagner d'autres mesures, principalement en parcelles sensibles.

Attention à la croissance d'activité de la maladie du fait de conditions météorologiques à venir douces et humides (selon les prévisions de Météo-France).

La gestion de l'oïdium est à raisonner actuellement avec celle concernant la tavelure.

	Evolution des contaminations sur pousse par l'Oïdium		
	14-mai	21-mai	Tendance /S-1
Flandre Maritime (59)	1,0	1,0	↔
Flandre Intérieure (59-62)	7,0	12,0	↗
Lille Sud (59)			
Montreuillois (62)	1,0	2,0	↗
La Bassée (59)			
Hainaut (59)	30,0	0,0	↘
Abbevillois (80-62)			
Arrageois (62)	3,0	3,5	↗
Cambrasis (59)			
Avesnois (59)			
Amiénois (80)	9,0	12,0	↗
Thiérache (59-02)	0,4	1,0	↗
Pays de Bray (80-60)			
Neslois (80-60-02)	0,0	0,0	↔
St Quentinnois (02)			
Laonnois (02)	0,1		
Montdidérien (80-60)			
Beauvaisis (60)			
Soissonnais (60-02)			
Senlisien (60)			
Omois (02)	0,0		

#### Seuil de nuisibilité :

5% de pousses contaminées /100 pousses.

## Tavelure



### Etat des lieux en parcelle,

Depuis notre message d'hier indiquant l'apparition de nouvelles périodes de contaminations sur un nombre conséquent de secteurs, des orages ont éclaté sur une large partie de la région. D'ampleurs très hétérogènes, leurs conséquences ont été très variables selon les secteurs. Néanmoins, des nouvelles périodes de contaminations ont été enregistrées. Certaines périodes ont permis à celles déjà en cours de perdurer plus encore. Certaines périodes sont encore en cours et risquent d'évoluer à la faveur de nouveaux épisodes orageux attendus dans la journée.

Attention, suite à un incident informatique, les données transmises pour le secteur Amiénois, n'ont pas pris en compte un épisode pluvieux, sans conséquence, en date du 18 mai dernier. Les données ont été mises à jour et réactualisées.

En parcelles, les premières taches issues des contaminations primaires ont été observées sur de nombreux secteurs comme celui de Flandre Maritime, de La Bassée, de l'Abbevillois, de l'Arrageois, du Soissonnais... (Voir ci-dessous).

### Analyses des risques,

Les dernières précipitations (allant de 0,4 à 22,0mm) ont permis la libération de 1,34% du stock annuel d'ascospores en moyenne (variant de 0,12 à 8,20% selon les secteurs).

Le tableau en page suivante vous résume les situations actualisées et prévisionnelles en fonction des secteurs géographiques (données issues de la modélisation et des réseaux agrométéorologiques).

	Evolution des contaminations sur pousse par la tavelure			Evolution des contaminations sur fruit par la tavelure		
	14-mai	21-mai	Tendance /S-1	14-mai	21-mai	Tendance /S-1
Flandre Maritime (59)	0,0	0,0	↘	0,0	0,0	↔
Flandre Intérieure (59-62)	0,0	0,0	↔	0,0	0,0	↔
Lille Sud (59)						
Montreuillois (62)	0,0	0,0	↔	0,0	0,0	↔
La Bassée (59)						
Hainaut (59)				0,0		
Abbevillois (80-62)	1,0	2,0	↗			
Arrageois (62)	0,0	0,1	↗		0,0	
Cambrasis (59)						
Avesnois (59)						
Amiénois (80)	0,0	0,0	↔	0,0		
Thiérache (59-02)	0,0	0,0	↔		0,0	
Pays de Bray (80-60)						
Neslois (80-60-02)	0,0	0,0	↔	0,0	0,0	↔
St Quentinnois (02)						
Laonnois (02)	0,2					
Montdidérien (80-60)						
Beauvaisis (60)						
Soissonnais (60-02)	2,0	2,0	↔	0,0	0,0	↔
Senlisien (60)						
Omois (02)	0,0			0,0		



Taches de contaminations  
par la tavelure sur feuillage

## Modélisation Tavelure

Zones géographiques	Début de période	Fin de période	Risque associé pour le moment	% d'ascospores projetées		Stock d'ascospores projetables pour le moment	Précipitations associées à cette période pour le moment en mm	Somme des degrés heures depuis le début de la période jusqu'à 12h
				associées à cette période pour le moment	depuis début contaminations primaires selon la modélisation de ce jour			
Flandre Maritime (59)	23-mai 6 h	en cours	Nul	0,17	95,32	0,14	1,0	73
Flandre Intérieure (59-62)	23-mai 10 h	en cours	Nul	1,88	95,59	0,01	0,5	56
Lille Sud (59)	23-mai 3 h	en cours	Très léger	1,29	95,75	0,28	0,5	103
Montreuillois (62)	23-mai 5 h	en cours	Nul	2,79	95,22	0,19	1,0	90
La Bassée (59)	21-mai 8 h	22-mai 7 h	Léger	0,49	95,46	0,16	12,5	577
	23-mai 3 h	en cours	Très léger	0,20			5,0	127
Hainaut (59)	22-mai 17 h	en cours	Assez Grave	0,52	95,85	0,20	4,5	285
Abbevillois (80-62)	21-mai 15 h	22-mai 14 h	GRAVE	0,19	95,21	0,21	22,0	649
	23-mai 7 h	en cours	Nul	0,15			1,4	60
Arrageois (62)	21-mai 17 h	22-mai 7 h	Léger	0,12	95,18	0,11	1,0	618
	23-mai 5 h	en cours	Nul	0,14			0,5	95
Cambrésis (59)	21-mai 16 h	22-mai 6 h	Assez Grave	1,13	95,85	0,30	0,4	688
	22-mai 19 h	en cours	Léger	0,26			1,0	237
Avesnois (59)	21-mai 15 h	22-mai 7 h	Assez Grave	1,28	95,98	0,59	1,5	707
Amiénois (80)	18-mai 9 h	18-mai 9 h	Nul	8,20	94,62	0,13	0,5	
	22-mai 14 h	22-mai 17 h	Nul	2,19			4,0	267
Thiérache (59-02)	22-mai 3 h	en cours	GRAVE	0,38	95,51	0,25	11,4	516
Pays de Bray (80-60)	22-mai 15 h	en cours	Assez Grave	0,54	94,94	0,11	1,4	293
Neslois (80-60-02)	23-mai 9 h	en cours	Nul	2,67	95,22	0,22	1,5	45
St Quentinnois (02)	-	-			94,90	0,58		
Laonnois (02)	22-mai 18 h	en cours	Assez Grave	0,32	95,33	0,16	2,0	282
Montdidérien (80-60)	21-mai 17 h	22-mai 7 h	Assez Grave	6,08	94,88	0,20	0,5	640
Beauvaisis (60)	22-mai 15 h	en cours	Assez Grave	0,36	95,14	0,10	1,0	300
Soissonnais (60-02)	22-mai 15 h	en cours	Assez Grave	0,39	95,53	0,17	3,0	314
Senlisien (60)	22-mai 16 h	en cours	Assez Grave	0,88	95,71	0,27	1,0	294
Omois (02)	22-mai 19 h	en cours	Assez Grave	0,92	95,78	0,20	11,5	252

Prunes

Carpocapse de la prune



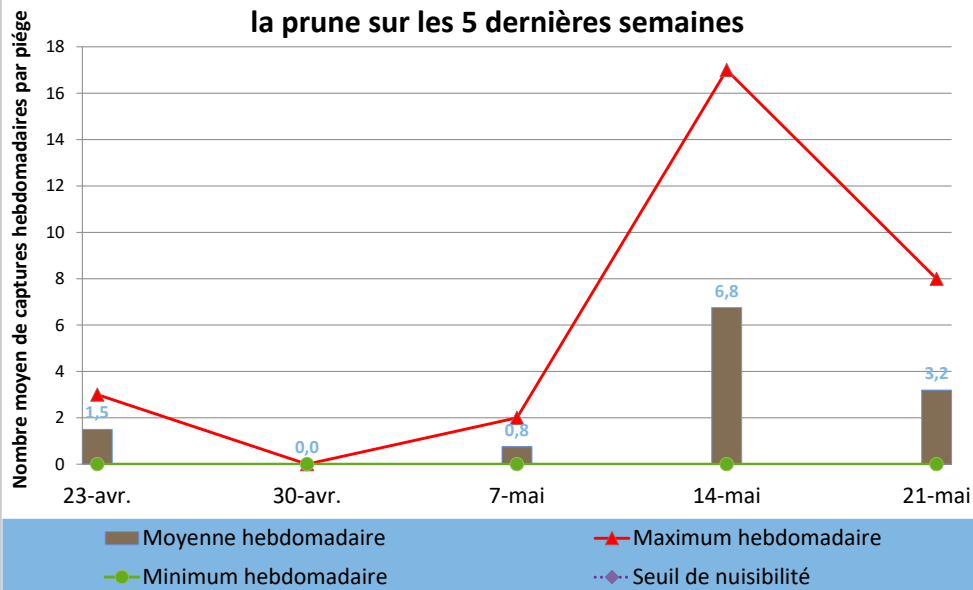
FREDON NPdC

Chenille et adulte



FREDON NPdC

Evolution des captures hebdomadaires de carpocapse de la prune sur les 5 dernières semaines



Evolution des captures hebdomadaires de carpocapse de la prune	14-mai	21-mai	Tendance /S-1
Flandre Maritime (59)			
Flandre Intérieure (59-62)			
Lille Sud (59)			
Montreuillois (62)		2,0	
La Bassée (59)			
Hainaut (59)			
Abbevillois (80-62)	5,0	2,0	↘
Arrageois (62)			
Cambrasis (59)			
Avesnois (59)			
Amiénois (80)			
Thiérache (59-02)	11,0	6,0	↘
Pays de Bray (80-60)			
Neslois (80-60-02)	0,0	0,0	↔
St Quentinnois (02)			
Laonnois (02)			
Montdidérien (80-60)			
Beauvaisis (60)			
Soissonnais (60-02)			
Senlisien (60)			
Omois (02)			

Etat des lieux en parcelle,

Si le niveau moyen de captures a été en baisse au cours de la semaine dernière, le ravageur a été présent sur plus de 80% des parcelles du réseau de piégeage, avec des niveaux allant de 2 à 8 papillons.

Attention cependant à la pollution des pièges par des espèces non-cibles, comme ce fut le cas dernièrement par *Pammene suspectana* à la fois dans le piège carpocapse de la prune et d'autres.



*Pammene suspectana*

Analyses des risques,

Le secteur de la Thiérache reste légèrement plus enclin au vol du ravageur. Un suivi minutieux de la culture est donc nécessaire.

## Cerisier

### La mouche de la cerise



#### Etat des lieux en parcelle,

Le vol du ravageur a été en hausse selon nos derniers suivis.

Les niveaux de populations observés deviennent plus significatifs, mais également plus hétérogènes (4 mouches en moyenne par piège).

#### Analyses des risques,

La mouche de la cerise adulte mesure environ 3–5 mm et a un corps noir avec une marque jaune caractéristique sur le dos à la base des ailes. Ses ailes transparentes présentent des bandes transversales foncées très typiques.

Les mouches sont actuellement en vol. Les premiers œufs sont pondus 1 à 2 semaines après le début du vol, donc dans le courant de la semaine à venir. La ponte a lieu sous l'épiderme de la cerise lorsqu'elle commence à rougir. Les larves éclosent 6 à 12 jours plus tard. Elles creusent une galerie jusqu'au noyau et se nourrissent de la pulpe située tout autour de celui-ci. Leur développement dure environ 3 à 4 semaines. Les larves quittent alors le fruit par un trou et se laissent tomber au sol, où elles s'enfoncent de quelques centimètres pour former leur puppe et hiverner. Sous nos climats, une partie des pupes peut hiverner deux fois, et même trois fois.

Les carabes, les staphylins, les oiseaux ainsi que certains parasites peuvent permettre de réduire les populations du ravageur.

#### Gestion des risques,

La mise en place de pièges jaunes englués entrecroisés de type Rebell® permet une lutte directe. Le jaune attire, en effet, ces insectes qui sont capturés dans la glu. Suspendez 2 à 10 pièges croisés à chaque arbre pendant la période de vol.



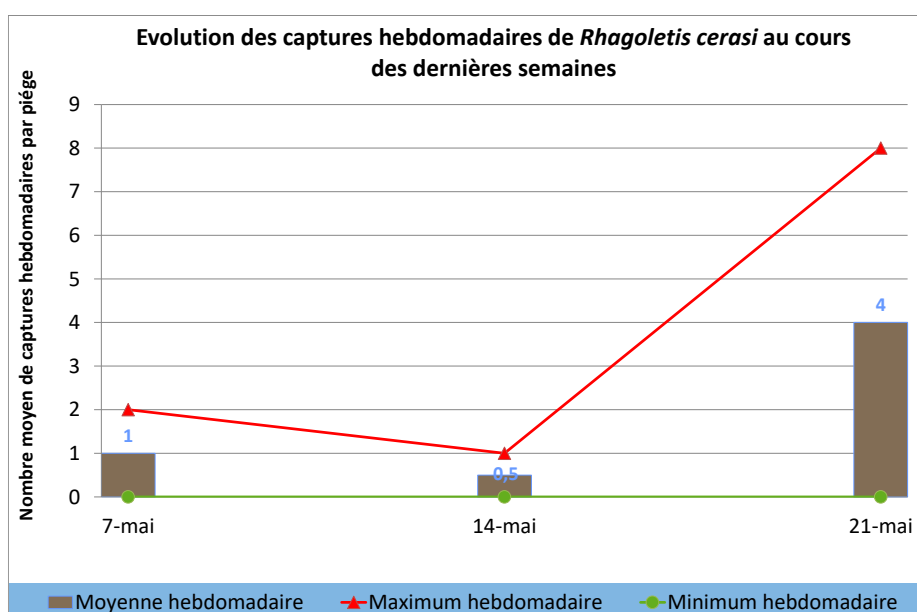
**Mouche de la cerise au stade adulte**

(K. Petit, FREDON Nord Pas-de-Calais)



**Mouche de la cerise au stade larvaire**

(K. Petit, FREDON Nord Pas-de-Calais)



## Réseaux BSV AF

Ce bulletin est réalisé grâce à l'implication d'observateurs.

Vous êtes producteur ou technicien en Hauts de France, vous observez régulièrement vos parcelles, vous suivez les vols de lépidoptères ravageurs, rejoignez les réseaux de surveillance biologique du territoire.

Faites-vous connaître dès à présent afin de bénéficier de sessions de formation à la reconnaissance des principaux ravageurs, auxiliaires et maladies et de la fourniture de matériel.

Vous souhaitez avoir plus de renseignements sur le dispositif, contactez :



pour la Somme, l'Oise, l'Aisne  
Maneno BIRUKE au 03 22 33 67 12  
mbiruke.fredonpic@orange.fr

ou

pour le Nord et le Pas de Calais  
Ludovic TOURNANT au  
03.21.08.62.90  
ludovic.tournant@fredon-npdc.com

### Informations pratiques

☼ Ce bulletin est produit sur base d'informations ponctuelles. Il donne une tendance de la situation sanitaire régionale; celle-ci ne peut être transposée telle quelle à chacune des parcelles. Il convient donc avant chaque prise de décision d'intervention, d'aller observer les parcelles ou zones concernées.

☼ Des pratiques alternatives aux traitements notamment autres que ceux de biocontrôle existent, elles sont disponibles sur le site Ecophyto-PIC : <http://arboriculture.ecophytopic.fr/arboriculture>

☼ Vous retrouverez également ponctuellement des liens relatifs à des méthodes alternatives dans ce BSV dans la rubrique « gestion des risques »

### Informations pratiques

Accédez aux autres éditions du BSV :

☼ <http://draaf.hauts-de-france.agriculture.gouv.fr/Bulletins-de-sante-du-vegetal-BSV>

☼ <http://www.agriculture-npdc.fr/bulletin-sante-vegetal.html>

☼ <http://www.hautsdefrance.chambres-agriculture.fr/techniques-productions/cultures/bulletins-de-sante-du-vegetal/>

Action pilotée par le ministère chargé de l'agriculture et le ministère de l'écologie, avec l'appui financier de l'AFB, par les crédits issus de la redevance pour pollutions diffuses attribués au financement du plan Ecophyto.

Ce bulletin est rédigé à partir d'observations ponctuelles réalisées sur un réseau de parcelles. Il donne la tendance de la situation sanitaire. Toutefois celle-ci ne peut être transposée telle quelle à chacune des parcelles.

Directeur de la publication : Christophe BUISSET - Président de la Chambre Régionale d'Agriculture Hauts-de-France.

Animateurs filières et rédacteurs : Ludovic TOURNANT - FREDON Nord-Pas de Calais - co-animateur Picardie des filières pommes et poires : François Hanquart FREDON Picardie.

Bulletin édité sur la base des observations réalisées par les partenaires du réseau Haut-de-France : producteurs, Techniciens, FREDON Nord Pas-de-Calais, FREDON Picardie.

Coordination et renseignements : Jean Pierre Pardoux - Chambre d'Agriculture de la Somme, Samuel Bueche - Chambre d'Agriculture du Nord - Pas de Calais

Mise en page et diffusion : Ludovic TOURNANT - FREDON Nord-Pas de Calais

Publication gratuite, disponible sur les sites Internet de la [DRAAF Nord-Pas-de-Calais-Picardie](http://draaf-nord-pas-de-calais-picardie.fr) et des [Chambre d'Agriculture Hauts-de-France](http://chambre-agriculture-hauts-de-france.fr)