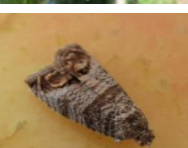




FREDON NPdC



FREDON NPdC



FREDON NPdC



FREDON NPdC



FREDON NPdC



FREDON NPdC

Pépins : Pommes - Poires

Ravageurs

Carpocapse : nette baisse des captures,
Conditions toujours favorables aux accouplements
Éclosions à un rythme relativement lent
Vers une fin de vol de G2 plus rapide



Eulia : fin de vol, poursuite des éclosions



Capua : RAS



Pandemis : captures locales



Petite tordeuse des fruits : faibles captures sporadiques



Sésie du pommier : fin de vol proche



Cossus-cossus : RAS



Zeuzère : pas de capture

Autres lépidoptères en bref

Pathologies



Tavelure : conditions favorables aux repiquages



Monilioses : conditions favorables aux contaminations

Noyaux : Prunes - Cerises



Carpocapse de la prune : attention au report des attaques

Informations pratiques

Prochain bulletin le 5-6 septembre 2017

⊗ Ce bulletin est produit sur base d'informations ponctuelles. Il donne une tendance de la situation sanitaire régionale; celle-ci ne peut être transposée telle quelle à chacune des parcelles. Il convient donc avant chaque prise de décision d'intervention, d'aller observer les parcelles ou zones concernées.

⊗ Des pratiques alternatives aux traitements notamment autres que ceux de biocontrôle existent, elles sont disponibles sur le site Ecophyto-PIC : <http://arboriculture.ecophytopic.fr/arboriculture>

⊗ Vous retrouverez également ponctuellement des liens relatifs à des méthodes alternatives dans ce BSV dans la rubrique « gestion des risques »

Informations pratiques

Accédez aux autres éditions du BSV :

⊗ <http://draaf.hauts-de-france.agriculture.gouv.fr/Bulletins-de-sante-du-vegetal-BSV>

⊗ <http://www.agriculture-npdc.fr/bulletin-sante-vegetal.html>

⊗ <http://www.hautsdefrance.chambres-agriculture.fr/techniques-productions/cultures/bulletins-de-sante-du-vegetal/>

Action pilotée par le ministère chargé de l'agriculture et le ministère de l'écologie, avec l'appui financier de l'AFB, par les crédits issus de la redevance pour pollutions diffuses attribués au financement du plan Ecophyto.

Ce bulletin est rédigé à partir d'observations ponctuelles réalisées sur un réseau de parcelles. Il donne la tendance de la situation sanitaire. Toutefois celle-ci ne peut être transposée telle quelle à chacune des parcelles.

Directeur de la publication : Christophe BUISSET - Président de la Chambre Régionale d'Agriculture Hauts-de-France.

Animateurs filières et rédacteurs : Ludovic TOURNANT - FREDON Nord-Pas de Calais - co-animateur Picardie des filières pommes et poires : Francois Hanquart FREDON Picardie.

Bulletin édité sur la base des observations réalisées par les partenaires du réseau Haut-de-France : producteurs, Techniciens, FREDON Nord Pas-de-Calais, FREDON Picardie.

Coordination et renseignements : Jean Pierre Pardoux - Chambre d'Agriculture de la Somme, Samuel Bueche - Chambre d'Agriculture du Nord - Pas de Calais

Mise en page et diffusion : Ludovic TOURNANT - FREDON Nord-Pas de Calais

Publication gratuite, disponible sur les sites Internet de la DRAAF Nord-Pas-de-Calais-Picardie et des Chambre d'Agriculture Hauts-de-France

Pépins : Pommes - Poires

RAVAGEURS

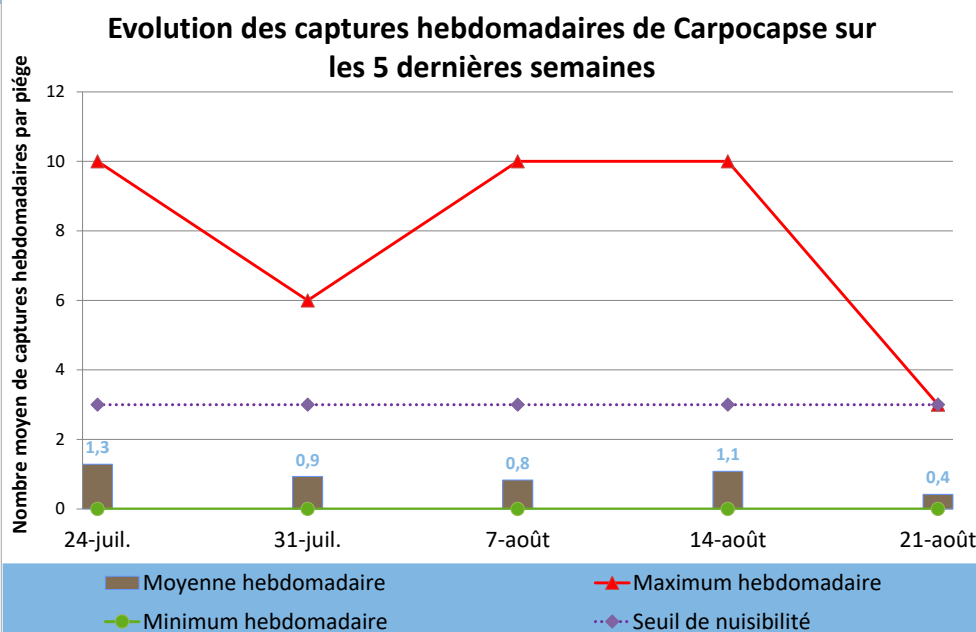
Carpocapse



FREDON NPdC



FREDON NPdC



Vol des adultes

Après une très légère augmentation des captures moyennes régionales, il y a quinze jours, une baisse plus notable a été enregistrée au cours de la semaine dernière avec un niveau s'établissant à 0,4 papillon pour la période.

Avec des températures basses pour la saison et la baisse, encore enregistrée au cours de la semaine dernière, les émergences de seconde génération ont été en diminution et devraient précipiter la fin de cette génération (voir tableau prévision du modèle en page 5).

En définitive, seuls 2 secteurs, l'Amiénois et le Laonnois ont enregistré la présence du ravageur dans la plupart des parcelles du secteur. La présence du carpocapse a également été enregistrée sur certaines parcelles des secteurs de l'Abbevillois et de la Thiérache.

Sur les autres secteurs les niveaux de captures ont été nuls.

Pour toutes les parcelles, un suivi fréquent des pièges reste impératif actuellement afin de déceler toute activité à l'approche de la récolte.

Evolution des captures hebdomadaires de Carpocapse	15-août	22-août	Tendance /S-1
Flandre Maritime (59)	0,0	0,0	↔
Flandre Intérieure (59-62)	0,0		
Lille Sud (59)			
Montreuillois (62)		0,0	
La Bassée (59)			
Hainaut (59)	0,0	0,0	↔
Abbevillois (80-62)	0,6	0,2	↘
Arrageois (62)		0,0	
Cambrasis (59)			
Avesnois (59)	1,0		
Amiénois (80)		1,0	
Thiérache (59-02)	2,1	0,8	↘
Pays de Bray (80-60)	0,0	0,0	↔
Neslois (80-60-02)			
St Quentinois (02)	0,0		
Laonnois (02)	2,5	1,0	↘
Montdidérien (80-60)			
Beauvaisis (60)	0,0	0,0	↔
Soissonnais (60-02)	0,0		
Senlisien (60)			
Omois (02)	0,0	0,0	↔

Seuil de nuisibilité en parcelle non-confusée :

3 captures / semaine / 1 piège sur 1 ha
4 captures / semaine / 1 piège sur 2 ha

5 captures / semaine / 1 piège sur 3 ha
6 captures / semaine / 1 piège sur 4 ha

Carpocapse



Accouplements et pontes

Au cours des quinze derniers jours, les conditions climatiques ont été relativement peu favorables aux accouplements du ravageur, faute de températures suffisantes. Au cours de la semaine dernière, les conditions climatiques ont été plus propices aux accouplements du ravageur, ponctuellement interrompus par des taux d'hygrométrie aux heures crépusculaires trop faible pour permettre les accouplements, comme sur l'Amiénois, la Thiérache ou encore le St Quentinnois.



Accouplements possibles Accouplements potentiels (conditions limites)	08/08/2017	09/08/2017	10/08/2017	10/08/2017	11/08/2017	12/08/2017	13/08/2017	14/08/2017	15/08/2017	16/08/2017	17/08/2017	18/08/2017	19/08/2017	20/08/2017	21/08/2017
Flandre Maritime (59)															
Flandre Intérieure (59-62)															
Lille Sud (59)															
Montreuillois (62)															
La Bassée (59)															
Hainaut (59)															
Abbevillois (80-62)															
Arrageois (62)															
Cambrasis (59)															
Avesnois (59)															
Amiénois (80)															
Thiérache (59-02)															
Pays de Bray (80-60)															
Neslois (80-60-02)															
St Quentinnois (02)															
Laonnois (02)															
Montdidérien (80-60)															
Beauvaisis (60)															
Soissonnais (60-02)															
Senlisien (60)															
Omois (02)															

Seuils de nuisibilité :

Conditions d'accouplements : températures et hygrométrie crépusculaires suffisantes réunies durant 2 jours consécutifs.

Carpocapse

**Incubation et éclosion des pontes**

Les températures moyennes sur les quinze derniers jours ont été relativement faibles pour la saison. De ce fait, l'incubation des œufs a été longue et les éclosions retardées par rapport aux prévisions. De même, les prochaines périodes d'éclosions devraient nécessiter un délai de 2 semaines au minimum à ce jour (voir tableau ci-dessous).

Plusieurs périodes d'éclosions ont été enregistrées, dont la prochaine période prise en référence est prévue pour les 22 et 23 août selon les secteurs, correspondant toujours aux accouplements des 04 au 06 août.

Des dégâts ont de nouveau été observés au cours des 2 dernières semaines, avec une tendance à la stabilité. Ceux-ci varient toujours de quelques piqûres à 10% de fruits touchés.

Ces résultats sont donc à confronter à vos piégeages à ces dates, afin de vous assurer de bien dépasser les seuils de nuisibilité à ces dates (voire si un vol était déjà effectif sur vos parcelles).

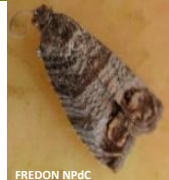
 FREDON NPdC	Périodes de pontes issues des accouplements			Date (prévisionnelle) de sortie des larves	 FREDON NPdC	Périodes de pontes issues des accouplements			Date (prévisionnelle) de sortie des larves		
	du		au			du		au			
Flandre Maritime (59)	du	05-août	au	6-août	22-août	Amiénois (80)	du	04-août	au	5-août	23-août
	du	13-août	au	14-août	28-août		du	12-août	au	13-août	29-août
	du	20-août	au	21-août	04-sept		du	20-août	au	21-août	05-sept
Flandre Intérieure (59-62)	du	05-août	au	6-août	23-août	Thiérache (59-02)	du	05-août	au	6-août	24-août
	du	13-août	au	14-août	29-août		du	13-août	au	14-août	29-août
	du	20-août	au	21-août	04-sept		du	20-août	au	21-août	04-sept
Lille Sud (59)	du	05-août	au	6-août	23-août	Pays de Bray (80-60)	du	05-août	au	6-août	22-août
	du	13-août	au	14-août	29-août		du	13-août	au	14-août	29-août
	du	20-août	au	21-août	05-sept		du	20-août	au	21-août	05-sept
Montreuillois (62)	du	05-août	au	6-août	23-août	Neslois (80-60-02)	du	05-août	au	6-août	23-août
	du	13-août	au	14-août	30-août		du	13-août	au	14-août	29-août
	du	20-août	au	21-août	incubation en cours		du	20-août	au	21-août	05-sept
La Bassée (59)	du	05-août	au	6-août	22-août	St Quentinnois (02)	du	04-août	au	5-août	22-août
	du	12-août	au	13-août	28-août		du	12-août	au	13-août	28-août
	du	20-août	au	21-août	04-sept		du	20-août	au	21-août	05-sept
Hainaut (59)	du	05-août	au	6-août	22-août	Laonnois (02)	du	04-août	au	5-août	22-août
	du	13-août	au	14-août	29-août		du	13-août	au	14-août	29-août
	du	20-août	au	21-août	04-sept		du	20-août	au	21-août	05-sept
Abbevillois (80-62)	du	05-août	au	6-août	22-août	Montdidérien (80-60)	du	05-août	au	6-août	23-août
	du	13-août	au	14-août	20-août		du	13-août	au	14-août	29-août
	du	20-août	au	21-août	05-sept		du	20-août	au	21-août	05-sept
Arrageois (62)	du	05-août	au	6-août	24-août	Beauvaisis (60)	du	05-août	au	6-août	23-août
	du	13-août	au	14-août	30-août		du	12-août	au	13-août	28-août
	du	20-août	au	21-août	06-sept		du	20-août	au	21-août	05-sept
Cambrais (59)	du	05-août	au	6-août	22-août	Soissonnais (60-02)	du	04-août	au	5-août	22-août
	du	13-août	au	14-août	28-août		du	12-août	au	13-août	28-août
	du	20-août	au	21-août	04-sept		du	20-août	au	21-août	05-sept
Avesnois (59)	du	05-août	au	6-août	23-août	Senlisien (60)	du	04-août	au	5-août	22-août
	du	13-août	au	14-août	29-août		du	13-août	au	14-août	28-août
	du	20-août	au	21-août	04-sept		du	20-août	au	21-août	05-sept
Avortement potentiel = durée d'incubation supérieure à 20 jours considérée comme létale selon la littérature					Omois (02)	du	01-août	au	2-août	18-août	
Incubation en cours : délai prévisionnel supérieur aux prévisions						du	13-août	au	14-août	28-août	
						du	20-août	au	21-août	05-sept	

Carpocapse (suite et fin)**Modélisation et prévisions**

Selon les dernières données issues de la modélisation, les émergences d'adultes issus de seconde génération, n'ont pas bénéficié de conditions climatiques très favorables au cours du mois d'août. De ce fait, selon les simulations du modèle, les émergences du vol de seconde génération semblent toucher à leur fin.

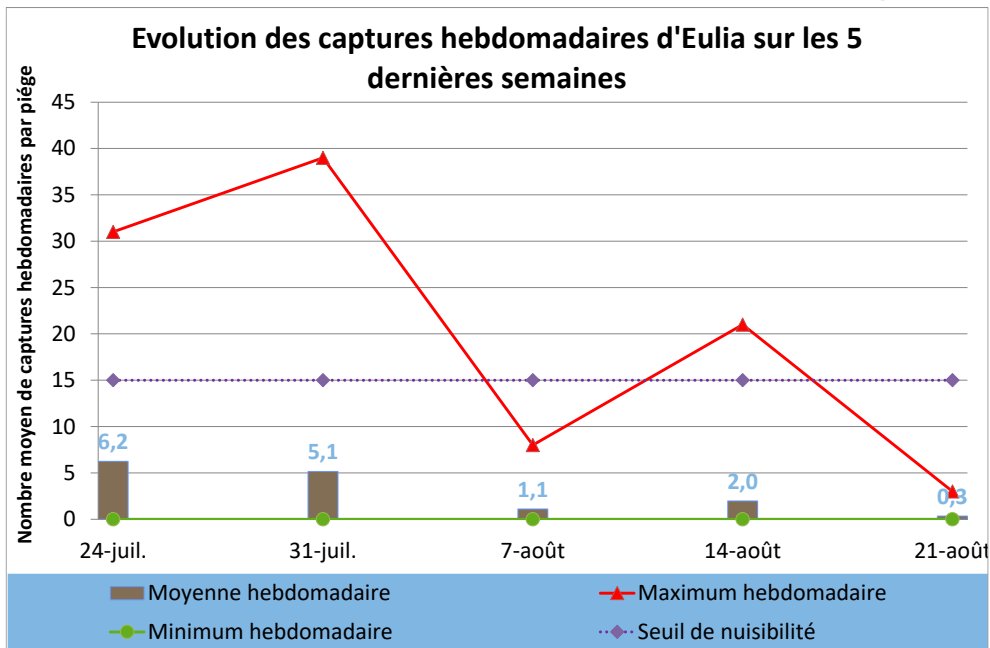
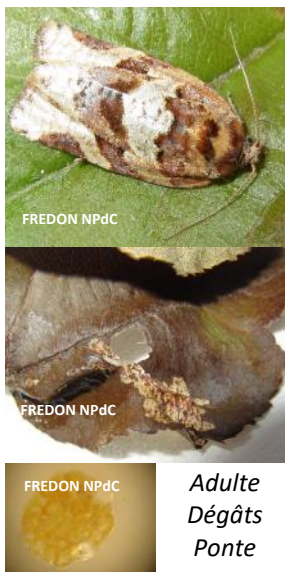
Les éclosions de larves sont en moyenne à l'échelle du réseau, à 26% d'éclosions de la population variant de 0 à 67% pour cette seconde génération. Selon les données à ce jour, le second vol devrait s'achever avant la fin de la semaine sur les premiers secteurs de la région.

Les premières éclosions de larves devraient débuter dans le courant de la semaine sur plusieurs secteurs tardifs, et se terminer dans les secteurs les plus précoces.



Zones géographiques	% d'émergence des adultes de G2	% d'éclosion de larves de G2	Prévision de fin de G2	Prévision du % total de population de G2 à
Flandre Maritime (59)	38%	8%	03-sept	42%
Flandre Intérieure (59-62)	7%	0%	27-août	11%
Lille Sud (59)	47%	15%	28-août	49%
Montreuillois (62)	31%	4%	01-sept	36%
La Bassée (59)	44%	10%	28-août	46%
Hainaut (59)	49%	16%	26-août	51%
Abbevillois (80-62)	38%	7%	28-août	40%
Arrageois (62)	27%	2%	01-sept	34%
Cambrasis (59)	52%	23%	27-août	54%
Avesnois (59)	56%	23%	27-août	58%
Amiénois (80)	30%	4%	02-sept	37%
Thiérache (59-02)	42%	9%	05-sept	48%
Pays de Bray (80-60)	10%	0%	29-août	14%
Neslois (80-60-02)	45%	13%	28-août	48%
St Quentinnois (02)	51%	22%	31-août	53%
Laonnois (02)	56%	26%	31-août	58%
Montdidérien (80-60)	44%	9%	28-août	46%
Beauvaisis (60)	51%	19%	31-août	53%
Soissonnais (60-02)	19%	2%	03-sept	24%
Senlisien (60)	42%	20%	03-sept	46%
Omois (02)	50%	36%	29-août	54%

Eulia



Etat des lieux en parcelle,

Le vol du ravageur a connu au cours des quinze derniers jours, une très légère augmentation des captures moyennes, sans pour autant engendrer des niveaux de captures significatifs et supérieurs au seuil de nuisibilité.

Au cours de la semaine dernière, moins d'un papillon en moyenne a été capturé à l'échelle du réseau.

Analyses des risques,

En définitive, les niveaux de population sont désormais proches de la fin de vol. En revanche, la période des éclosions n'est toujours pas finie. En effet, les éclosions de larves ont connu un allongement de la période d'incubation du fait des températures relativement faibles enregistrées depuis le dépôt des œufs sur le végétal.

Il faut également noter, que la période de présence de chenilles en parcelles risque d'être relativement longue.

Les premiers signalements de dégâts imputables au ravageur ont été constatés dans l'Arrageois.

Evolution des captures hebdomadaires d'Eulia	15-août	22-août	Tendance /S-1
Flandre Maritime (59)	2,8	0,5	↘
Flandre Intérieure (59-62)		1,0	
Lille Sud (59)			
Montreuillois (62)		0,0	
La Bassée (59)			
Hainaut (59)	1,0	3,0	↗
Abbevillois (80-62)	0,0	1,0	↗
Arrageois (62)		0,0	
Cambrasis (59)			
Avesnois (59)	3,0		
Amiénois (80)		0,0	
Thiérache (59-02)	3,0	0,1	↘
Pays de Bray (80-60)	1,0	0,0	↘
Neslois (80-60-02)			
St Quentinnois (02)			
Laonnois (02)	0,0	0,0	↔
Montdidérien (80-60)			
Beauvaisis (60)	4,0	0,0	↘
Soissonnais (60-02)	0,0		
Senlisien (60)			
Omois (02)	0,0	0,0	↔

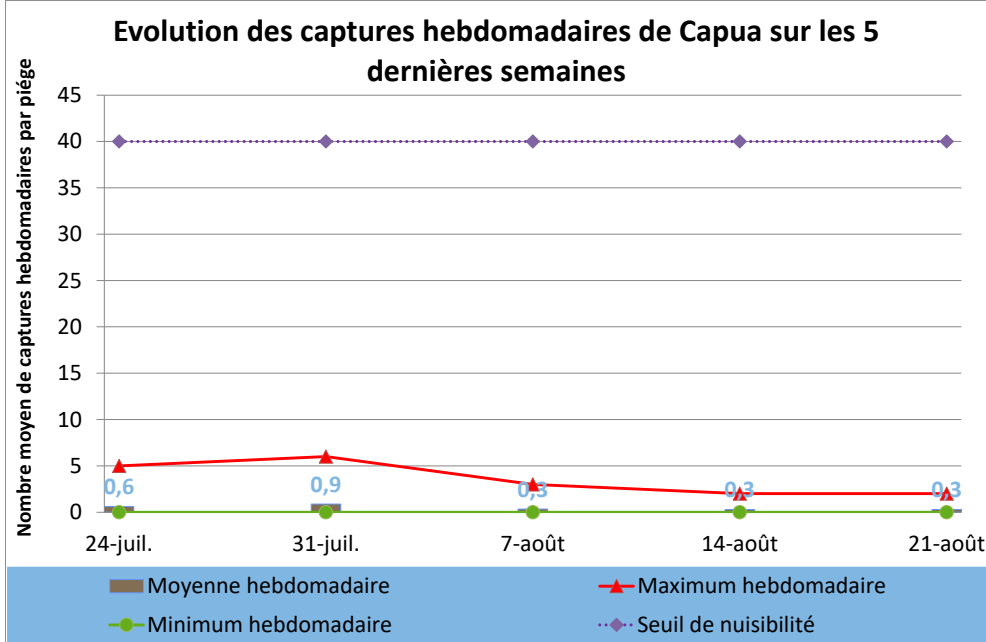
Seuil de nuisibilité :

Aucun seuil n'est validé en France pour le premier vol.

Capua



Adulte



Etat des lieux en parcelle,

Les captures du ravageur ont été en constante diminution sur l'ensemble du réseau sur les quinze derniers jours.

Analyses des risques,

En définitive, les niveaux de captures ont été quasiment nuls sur l'ensemble des parcelles. Aucun dépassement de seuil n'est à signaler pour la période.

Il convient de maintenir une surveillance des pièges, particulièrement dans les parcelles avec un historique à l'approche de la récolte.

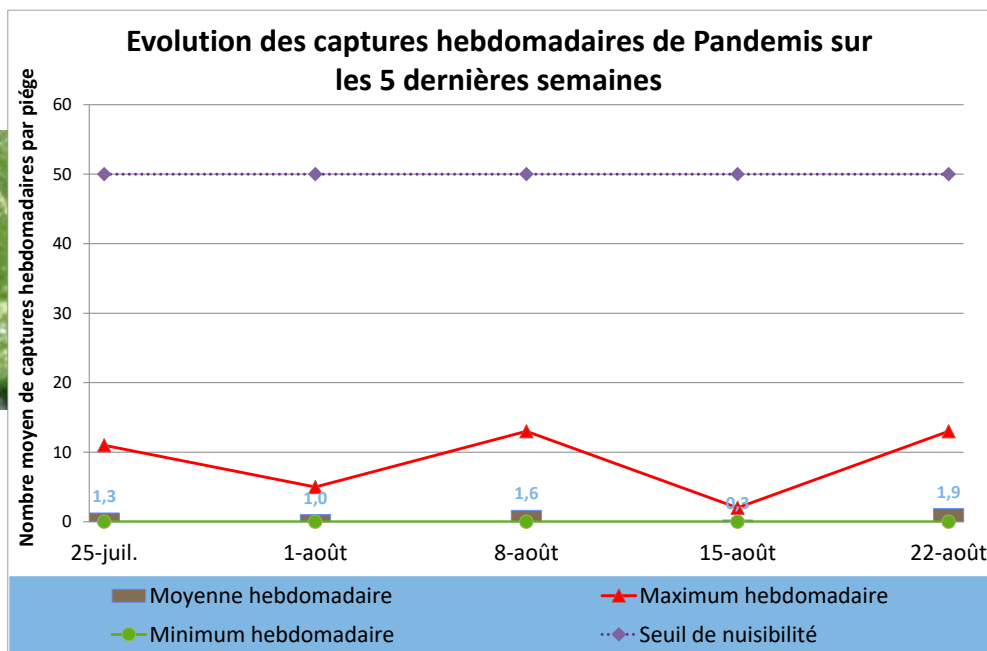
Evolution des captures hebdomadaires de Capua	14-août	21-août	Tendance /S-1
Flandre Maritime (59)	0,0	0,0	↔
Flandre Intérieure (59-62)			
Lille Sud (59)			
Montreuillois (62)			
La Bassée (59)			
Hainaut (59)	0,0	0,0	↔
Abbevillois (80-62)	0,0	0,0	↔
Arrageois (62)			
Cambrasis (59)			
Avesnois (59)			
Amiénois (80)			
Thiérache (59-02)	0,0	0,0	↔
Pays de Bray (80-60)			
Neslois (80-60-02)			
St Quentinnois (02)			
Laonnois (02)	0,0	0,0	↔
Montdidérien (80-60)			
Beauvaisis (60)			
Soissonnais (60-02)			
Senlisiens (60)			
Omois (02)	2,0	2,0	↔

Seuil de nuisibilité :
40 captures sur une durée de 7 jours

Pandemis



Adulte



Etat des lieux en parcelle,

Il y a quinze jours, seul le secteur du Pays de Bray avait enregistré la présence du ravageur. Depuis, au cours de la semaine dernière, en plus de ce secteur, ceux de Flandre Maritime et de l'Abbevillois ont également été concernés par la présence de Pandemis.

Aucun dégât n'est à déplorer durant la semaine dernière.

Analyses des risques,

À ce jour, aucun dépassement de seuil n'est observé, mais il convient de suivre l'évolution des captures sur les secteurs concernés par des vols, afin d'opérer un cumul des captures sur les 18 jours consécutifs afin d'évaluer le franchissement ou non du seuil de nuisibilité.

Evolution des captures hebdomadaires de Pandemis	15-août	22-août	Tendance /S-1
Flandre Maritime (59)	0,0	1,5	↗
Flandre Intérieure (59-62)	0,0		
Lille Sud (59)			
Montreuillois (62)			
La Bassée (59)			
Hainaut (59)			
Abbevillois (80-62)	0,0	1,0	↗
Arrageois (62)		0,0	
Cambrasis (59)			
Avesnois (59)			
Amiénois (80)		0,0	
Thiérache (59-02)	0,0	0,0	↔
Pays de Bray (80-60)	2,0	13,0	↗
Neslois (80-60-02)			
St Quentinois (02)			
Laonnois (02)	0,0	0,0	↔
Montdidérien (80-60)			
Beauvaisis (60)			
Soissonnais (60-02)			
Senlisien (60)			
Omois (02)	0,0	0,0	↔

Seuil de nuisibilité :

50 captures cumulées dans les 18 jours suivant la capture du premier papillon.

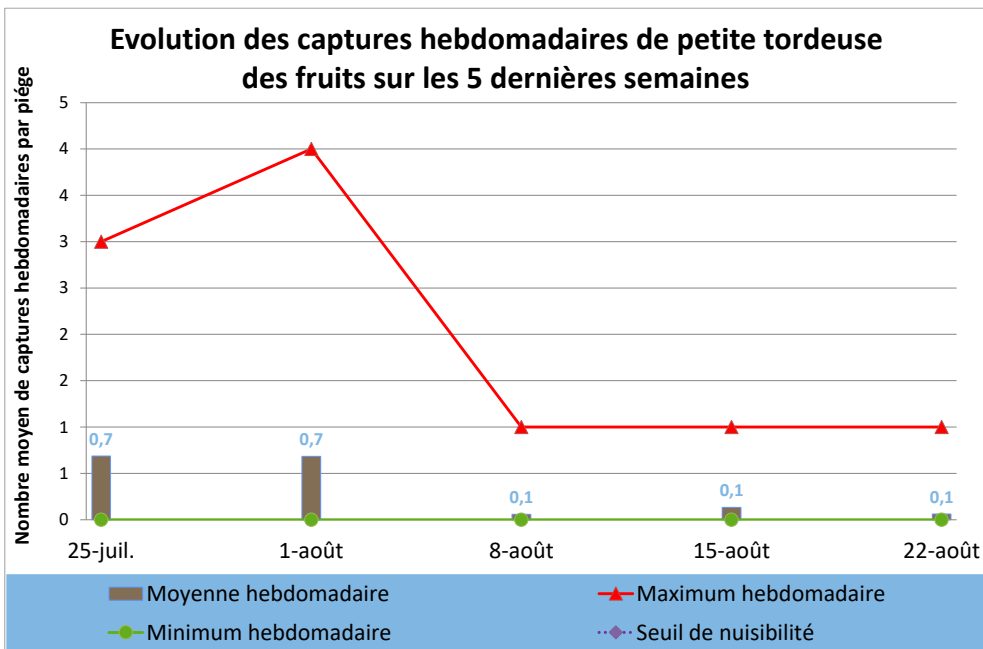
Petite tordeuse des fruits. *Grapholitha Lobarzewskii*.



Adultes



FREDON NPdC



Etat des lieux en parcelle,

Au cours des quinze derniers jours, les niveaux de captures du ravageur ont été en constante baisse. En définitive, seul le secteur de la Thiérache était encore concerné par la présence du ravageur au cours de la semaine dernière.

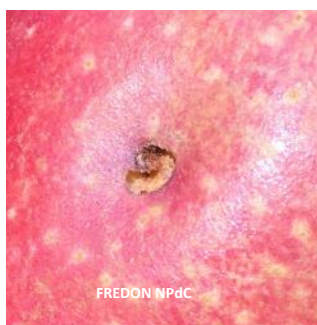
Analyses des risques,

Si le vol du ravageur semble toucher à sa fin, il convient cependant de maintenir une observation minutieuse des parcelles afin de quantifier les attaques du ravageur. Attention à ne pas confondre les dégâts du ravageur avec ceux du carpocapse.

Evolution des captures hebdomadaires de petite tordeuse des fruits	15-août	22-août	Tendance /S-1
Flandre Maritime (59)			
Flandre Intérieure (59-62)			
Lille Sud (59)			
Montreuillois (62)		0,0	
La Bassée (59)			
Hainaut (59)			
Abbevillois (80-62)	0,0	0,0	↔
Arrageois (62)		0,0	
Cambrasis (59)			
Avesnois (59)	1,0		
Amiénois (80)		0,0	
Thiérache (59-02)	0,1	0,1	↔
Pays de Bray (80-60)	0,0	0,0	↔
Neslois (80-60-02)			
St Quentinnois (02)			
Laonnois (02)	0,0	0,0	↔
Montdidérien (80-60)			
Beauvaisis (60)	0,0	0,0	↔
Soissonnais (60-02)	0,0		
Senlisien (60)			
Omois (02)			



FREDON NPdC

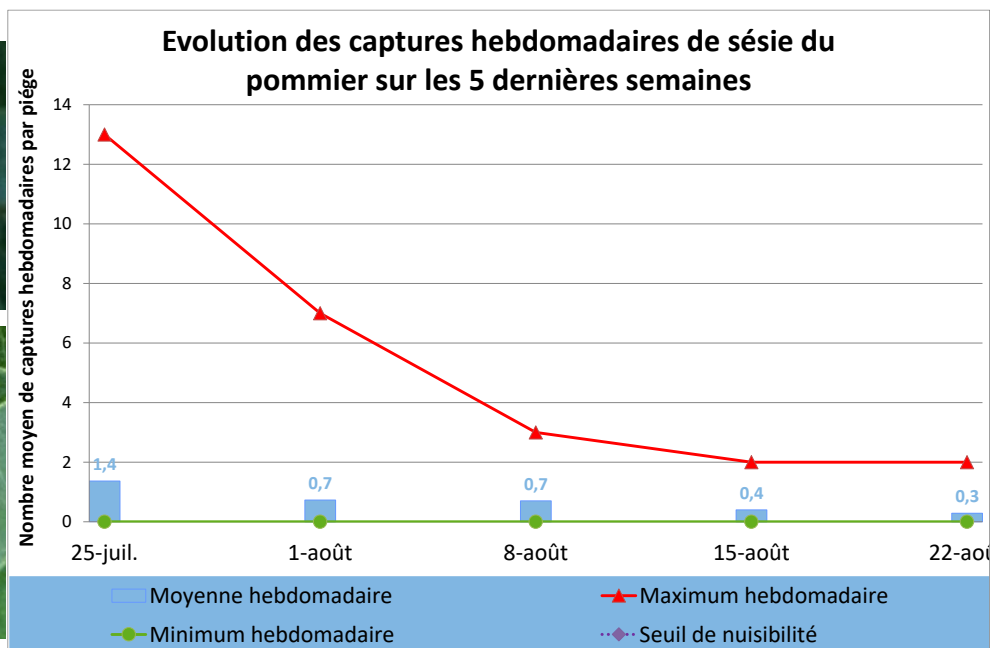


FREDON NPdC

Seuil de nuisibilité :

Il n'existe pas à ce jour en France un seuil validé pour ce ravageur.

Sésie du pommier



Etat des lieux en parcelle,

Une baisse constante des captures de sésie a été enregistrée sur l'ensemble du réseau au cours des quinze derniers jours.

Au cours de la semaine dernière, seul le secteur de Flandre Maritime a été concerné par la présence du ravageur. Sur les autres secteurs, aucune capture n'a été déplorée sur la même période.

Analyses des risques,

Il est nécessaire de suivre l'évolution des populations via le piégeage.

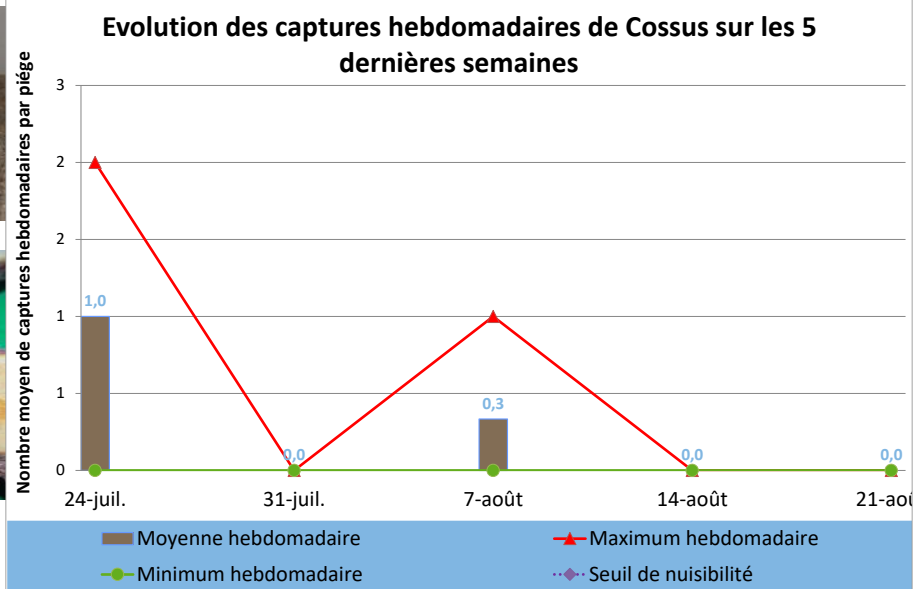
Pensez au renouvellement du contenu des pièges alimentaires mis en place dans les parcelles, pour rappel : 85% d'eau + 10% de vin rouge + 5% de cassonade (*essais de piégeages massif réalisés en 2006 et 2007 par la FREDON NPdC, cf. fiche technique disponible en ligne*).

Evolution des captures hebdomadaires de sésie du pommier	15-août	22-août	Tendance /S-1
Flandre Maritime (59)	1,0	1,0	↔
Flandre Intérieure (59-62)	0,0		
Lille Sud (59)			
Montreuillois (62)			
La Bassée (59)			
Hainaut (59)			
Abbevillois (80-62)	2,0	0,0	↓
Arrageois (62)	0,0	0,0	↔
Cambrasis (59)			
Avesnois (59)	1,0		
Amiénois (80)			
Thiérache (59-02)	0,0	0,0	↔
Pays de Bray (80-60)			
Neslois (80-60-02)			
St Quentinnois (02)			
Laonnois (02)			
Montdidérien (80-60)			
Beauvaisis (60)	0,0	0,0	↔
Soissonnais (60-02)	0,0		
Senlisien (60)			
Omois (02)			

Seuil de nuisibilité :

50 dépouilles nymphales / 50 arbres en jeunes parcelles,
200 à 400 dépouilles nymphales / 50 arbres en parcelles de plus de 7 ans

Cossus-Cossus

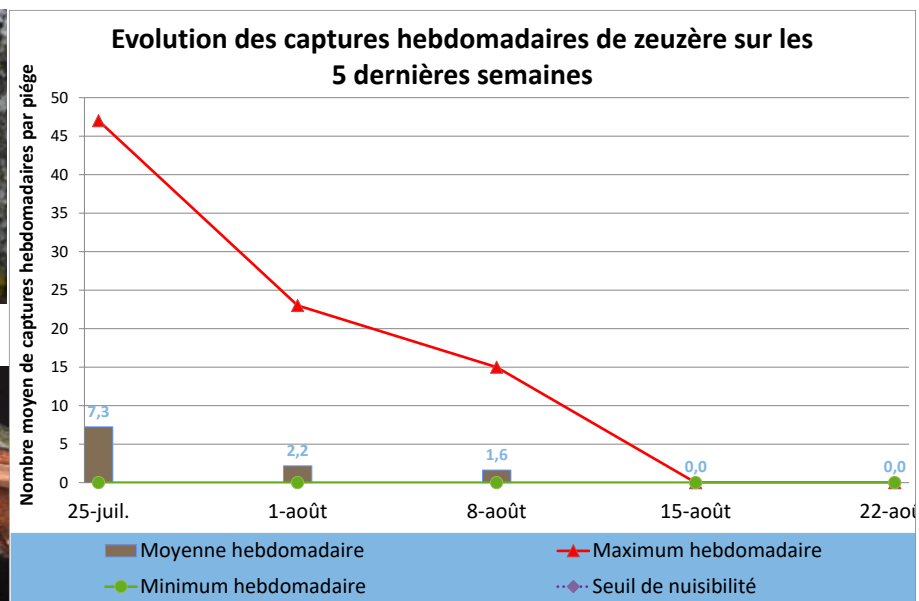


Aucune capture n'a été réalisée cette semaine sur la région.

Zeuzère



Adulte



Aucune capture du ravageur n'a été enregistrée au cours des quinze derniers jours à l'échelle du territoire. Des dégâts sur pousses terminales et charpentières ont en revanche été constaté notamment sur le secteur de La Bassée.

Seuil de nuisibilité :

10% de pousses terminales touchées pour 100 pousses observées à raison de 2 sur 50 arbres

Suivi des lépidoptères



La semaine prochaine, le renouvellement des pièges à :

9 Sésie du pommier

Et dans quinze jours :

4 eulia

5 mineuse cerclée

6 mineuse marbrée

10 tordeuse orientale du pêcher

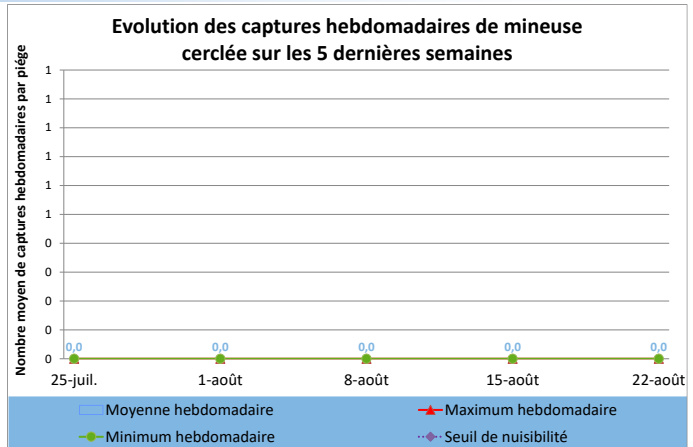
est à prévoir.



Autres lépidoptères en bref,

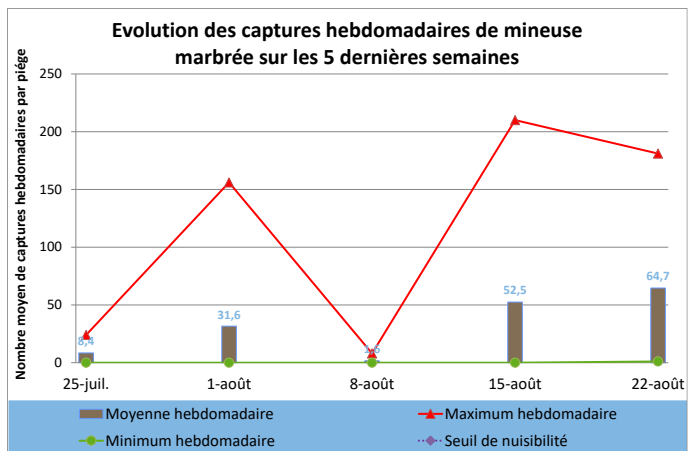
Mineuse cerclée

Situation calme avec aucune capture régionalement.



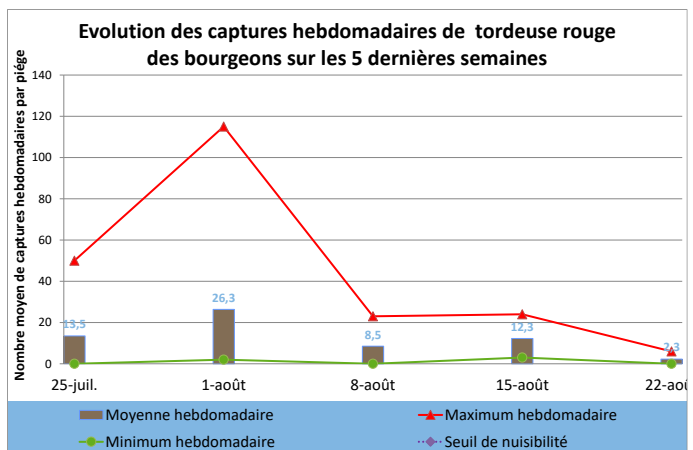
Mineuse marbrée

Un cinquième vol du ravageur a débuté en région depuis quinze jours. Les niveaux de captures à l'échelle du réseau sont en légère hausse témoignant de la généralisation du vol à l'ensemble du territoire, allant de la Flandre Maritime à la Thiérache.



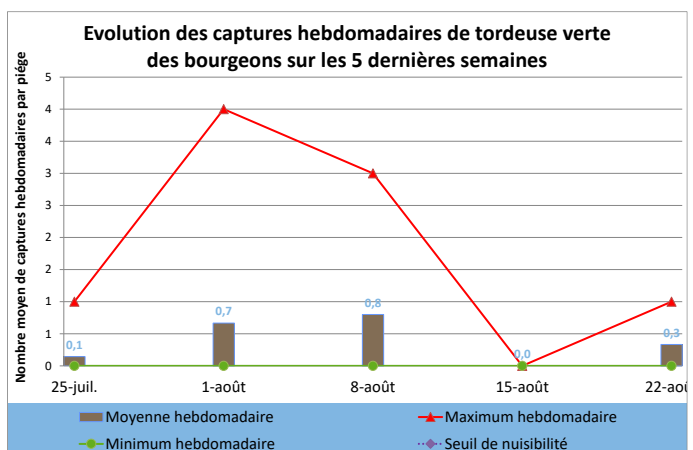
Tordeuse rouge des bourgeons

Après une légère reprise d'activité du ravageur, il y a quinze jours, sur plusieurs secteurs de la région (Hainaut, Thiérache...), les niveaux de captures enregistrés au cours de la semaine dernière ont été en nette diminution sur l'ensemble du territoire.



Tordeuse verte des bourgeons

Après l'absence de capture de tordeuse verte, il y a quinze jours, sur l'ensemble du territoire, de très faibles captures ont été enregistrées au cours de la semaine dernière localement sur les secteurs du Montreuillois et de la Thiérache.



Tavelure



Etat des lieux en parcelle,

Les niveaux de contaminations relevés sur feuilles et sur fruits ont été relativement faibles au cours de la semaine dernière.

Analyses des risques,

Les conditions climatiques des quinze derniers jours ont été très favorables aux repiquages dans les parcelles présentant des taches.

Gestion des risques,

L'absence de taches permet de lever la vigilance concernant la maladie.

En revanche, si des taches sont présentes en parcelles, la campagne tavelure devra se poursuivre jusqu'à la récolte et avant chaque épisode pluvieux. Attention aux conditions climatiques à venir, favorables aux repiquages dans les parcelles déjà concernées par des taches.



FREDON NPdC



FREDON NPdC

	Evolution des contaminations sur pousse par la tavelure			Evolution des contaminations sur fruit par la tavelure		
	14-août	21-août	Tendance /S-1	14-août	21-août	Tendance /S-1
Flandre Maritime (59)	0,0	0,0	↔	0,0	0,0	↔
Flandre Intérieure (59-62)	0,0			0,0		
Lille Sud (59)						
Montreuillois (62)		0,0			0,5	
La Bassée (59)						
Hainaut (59)						
Abbevillois (80-62)						
Arrageois (62)		0,0			0,0	
Cambrasis (59)						
Avesnois (59)						
Amiénois (80)					1,0	
Thiérache (59-02)	1,0	2,0	↗	2,0	1,0	↘
Pays de Bray (80-60)						
Neslois (80-60-02)						
St Quentinnois (02)						
Laonnois (02)						
Montdidérien (80-60)						
Beauvaisis (60)						
Soissonnais (60-02)	5,0			2,0		
Senlisien (60)						
Omois (02)	0,1	0,0	↘	1,0	0,0	↘

Monilioses



Etat des lieux en parcelle,

Des attaques de monilioses ont été enregistrées au cours des quinze derniers jours. Les attaques de ces parasites de blessure ont été observées sur fruits à pépins mais également sur fruits à noyaux.

Analyses des risques,

Les conditions climatiques des quinze derniers jours ont été très favorables aux contaminations par la maladie.

Gestion des risques,

Les conditions humides d'avant récolte, favorisent les contaminations par la maladie. Celles-ci pourront s'exprimer au verger mais également en conservation.



FREDON NPdC



FREDON NPdC

Noyaux : Prunes - Cerises

Carpocapse de la prune

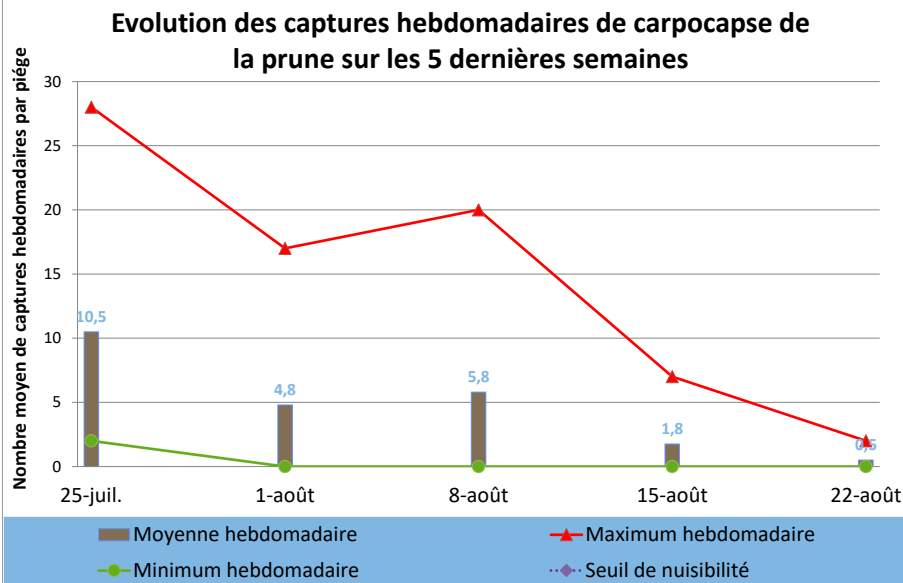


FREDON NPdC

Chenille et adulte



FREDON NPdC



Etat des lieux en parcelle,

Les captures moyennes de carpocapse de la prune ont été en baisse constante au cours des quinze derniers jours. Après la Thiérache, il y a quinze jours, seul le secteur Abbevillois a enregistré des captures au cours de la semaine dernière.

Analyses des risques,

Les conditions climatiques sont, en revanche, moins favorables aux accouplements et aux pontes du ravageur. Attention au report des attaques sur des sous espèces et variétés plus tardives, à la suite de la récolte précoce de certaines prunes (mirabelles par exemple).

Evolution des captures hebdomadaires de carpocapse de la prune	15-août	22-août	Tendance /S-1
Flandre Maritime (59)			
Flandre Intérieure (59-62)			
Lille Sud (59)			
Montreuillois (62)		0,0	
La Bassée (59)			
Hainaut (59)			
Abbevillois (80-62)	0,0	2,0	↗
Arrageois (62)			
Cambrasis (59)			
Avesnois (59)	0,0		
Amiénois (80)			
Thiérache (59-02)	3,5	0,0	↘
Pays de Bray (80-60)			
Neslois (80-60-02)			
St Quentinnois (02)			
Laonnois (02)			
Montdidérien (80-60)			
Beauvaisis (60)			
Soissonnais (60-02)			
Senlisien (60)			
Omois (02)			