



FREDON NPdC



FREDON NPdC



FREDON NPdC



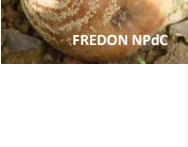
FREDON NPdC



FREDON NPdC



FREDON NPdC



FREDON NPdC

## Pépins : Pommes - Poires

### Ravageurs

**Carpocapse** : faibles captures (fin de vol de G2), conditions moins favorables aux accouplements éclosions à un rythme relativement lent vers une fin de vol de G2 plus rapide



**Eulia** : fin de vol, seuls 2 secteurs encore concernés



**Capua** : fin de vol



**Pandemis** : captures locales



**Petite tordeuse des fruits** : fin de vol



**Sésie du pommier** : fin de vol



**Cossus-cossus** : quelques captures localement



**Zeuzère** : pas de capture



Autres lépidoptères en bref

### Pathologies

**Tavelure** : conditions toujours favorables aux repiquages



**Monilioses** : conditions favorables aux contaminations



## Noyaux : Prunes - Cerises

**Carpocapse de la prune** : attention au report des attaques



### Informations pratiques

Prochain bulletin le 19 septembre 2017

⊗ Ce bulletin est produit sur base d'informations ponctuelles. Il donne une tendance de la situation sanitaire régionale; celle-ci ne peut être transposée telle quelle à chacune des parcelles. Il convient donc avant chaque prise de décision d'intervention, d'aller observer les parcelles ou zones concernées.

⊗ Des pratiques alternatives aux traitements notamment autres que ceux de biocontrôle existent, elles sont disponibles sur le site Ecophyto-PIC : <http://arboriculture.ecophytopic.fr/arboriculture>

⊗ Vous retrouverez également ponctuellement des liens relatifs à des méthodes alternatives dans ce BSV dans la rubrique « gestion des risques »

### Informations pratiques

Accédez aux autres éditions du BSV :

⊗ <http://draaf.hauts-de-france.agriculture.gouv.fr/Bulletins-de-sante-du-vegetal-BSV>

⊗ <http://www.agriculture-npdc.fr/bulletin-sante-vegetal.html>

⊗ <http://www.hautsdefrance.chambres-agriculture.fr/techniques-productions/cultures/bulletins-de-sante-du-vegetal/>

Action pilotée par le ministère chargé de l'agriculture et le ministère de l'écologie, avec l'appui financier de l'AFB, par les crédits issus de la redevance pour pollutions diffuses attribués au financement du plan Ecophyto.

Ce bulletin est rédigé à partir d'observations ponctuelles réalisées sur un réseau de parcelles. Il donne la tendance de la situation sanitaire. Toutefois celle-ci ne peut être transposée telle quelle à chacune des parcelles.

Directeur de la publication : Christophe BUISSET - Président de la Chambre Régionale d'Agriculture Hauts-de-France.

Animateurs filières et rédacteurs : Ludovic TOURNANT - FREDON Nord-Pas de Calais - co-animateur Picardie des filières pommes et poires : Francois Hanquart FREDON Picardie.

Bulletin édité sur la base des observations réalisées par les partenaires du réseau Haut-de-France : producteurs, Techniciens, FREDON Nord Pas-de-Calais, FREDON Picardie.

Coordination et renseignements : Jean Pierre Pardoux - Chambre d'Agriculture de la Somme, Samuel Bueche - Chambre d'Agriculture du Nord - Pas de Calais

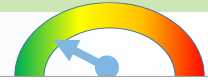
Mise en page et diffusion : Ludovic TOURNANT - FREDON Nord-Pas de Calais

Publication gratuite, disponible sur les sites Internet de la DRAAF Nord-Pas-de-Calais-Picardie et des Chambre d'Agriculture Hauts-de-France

Pépins : Pommes - Poires

RAVAGEURS

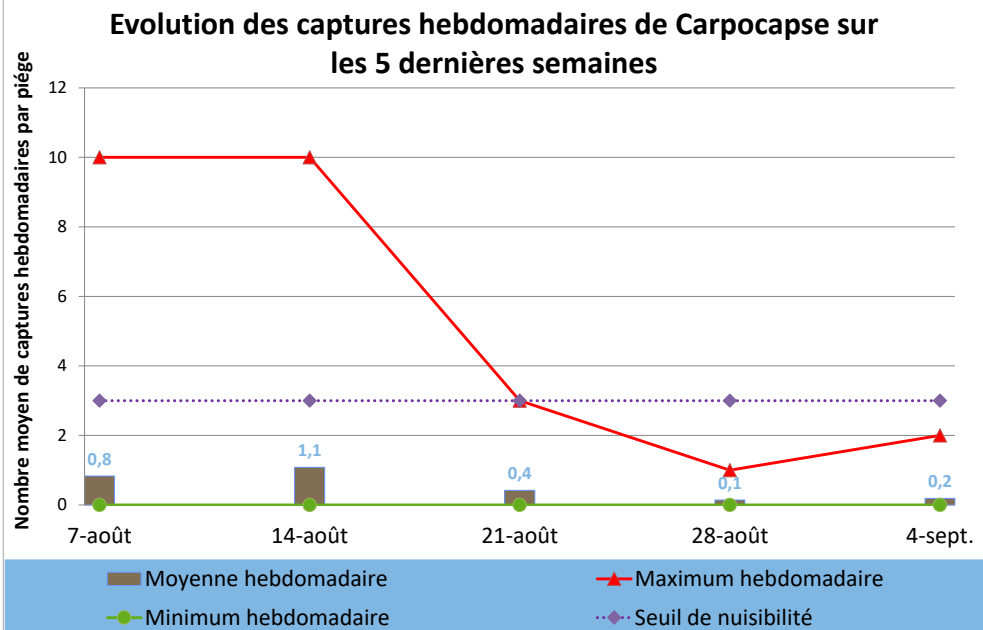
Carpocapse



FREDON NPdC



FREDON NPdC



**Vol des adultes**

Au cours des 15 derniers jours, les populations de carpocapse ont poursuivi leur déclin. Les niveaux de captures sont dorénavant en-deçà du seuil de nuisibilité, la moyenne régionale atteignant seulement 0,2 papillon/piège au cours des 7 derniers jours.

Seuls les secteurs de l'Amiénois et de la Thiérache ont encore été concernés par des captures au cours de la semaine dernière, toutefois, un suivi fréquent des pièges reste impératif actuellement afin de déceler toute activité à l'approche de la récolte.

Evolution des captures hebdomadaires de Carpocapse	29-août	5-sept.	Tendance /S-1
Flandre Maritime (59)	0,0	0,0	↔
Flandre Intérieure (59-62)	0,0	0,0	↔
Lille Sud (59)			
Montreuillois (62)			
La Bassée (59)			
Hainaut (59)	1,0	0,0	↘
Abbevillois (80-62)	0,0		
Arrageois (62)	0,0		
Cambrasis (59)			
Avesnois (59)			
Amiénois (80)	0,0	1,0	↗
Thiérache (59-02)	0,1	0,3	↗
Pays de Bray (80-60)	0,0	0,0	↔
Neslois (80-60-02)			
St Quentinois (02)			
Laonnois (02)	0,0	0,0	↔
Montdidérien (80-60)			
Beauvaisis (60)	1,0	0,0	↘
Soissonnais (60-02)	0,0		
Senlisien (60)			
Omois (02)	0,0		

**Seuil de nuisibilité en parcelle non-confusée :**

3 captures / semaine / 1 piège sur 1 ha  
4 captures / semaine / 1 piège sur 2 ha

5 captures / semaine / 1 piège sur 3 ha  
6 captures / semaine / 1 piège sur 4 ha

**Carpocapse**



**Accouplements et pontes**

Si les conditions climatiques ont été favorables aux accouplements du ravageur entre le 20 et le 28 août, les fortes variations d'hygrométrie et de température enregistrées la semaine dernière ont, à l'inverse, freiné les accouplements sur plusieurs secteurs.



Accouplements possibles Accouplements potentiels (conditions limites)	22/08/2017	23/08/2017	24/08/2017	24/08/2017	25/08/2017	26/08/2017	27/08/2017	28/08/2017	29/08/2017	30/08/2017	31/08/2017	01/09/2017	02/09/2017	03/09/2017	04/09/2017
Flandre Maritime (59)															
Flandre Intérieure (59-62)															
Lille Sud (59)															
Montreuillois (62)															
La Bassée (59)															
Hainaut (59)															
Abbevillois (80-62)															
Arrageois (62)															
Cambrasis (59)															
Avesnois (59)															
Amiénois (80)															
Thiérache (59-02)															
Pays de Bray (80-60)															
Neslois (80-60-02)															
St Quentinnois (02)															
Laonnois (02)															
Montdidérien (80-60)															
Beauvaisis (60)															
Soissonnais (60-02)															
Senlisien (60)															
Omois (02)															

Seuils de nuisibilité :

Conditions d'accouplements : températures et hygrométrie crépusculaires suffisantes réunies durant 2 jours consécutifs.

## Carpocapse

**Incubation et éclosion des pontes**

Les températures moyennes sur les quinze derniers jours ont été douces voire très élevées pour la saison. De ce fait, l'incubation des œufs s'est faite selon les prévisions données dans le bulletin précédent. Les prochaines périodes d'éclosions pourraient nécessiter un délai plus important (2,5 semaines au minimum) voire avorter si elles atteignent les 3 semaines prévues (cf. tableau ci-dessous).

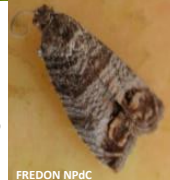
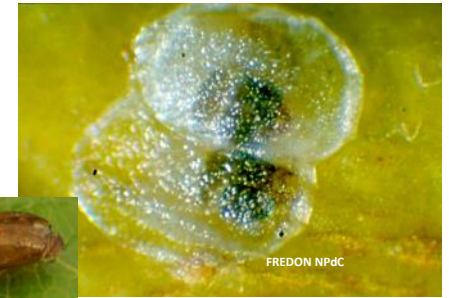
Plusieurs périodes d'éclosions ont été enregistrées, dont la prochaine période prise en référence est prévue pour les 5 et 6 septembre selon les secteurs, correspondant aux accouplements des 20 au 21 août. Des dégâts ont de nouveau été observés au cours des 2 dernières semaines, variant de quelques piqûres à 10% de fruits touchés.

Ces résultats sont à confronter à vos piégeages à ces dates, afin de vous assurer de bien dépasser les seuils de nuisibilité (voire si un vol était déjà effectif sur vos parcelles).

 FREDON NPdC	Périodes de pontes issues des accouplements			Date (prévisionnelle) de sortie des larves		 FREDON NPdC	Périodes de pontes issues des accouplements			Date (prévisionnelle) de sortie des larves				
	du	au	au				du	au	au					
Flandre Maritime (59)	du 20-août	au 21-août		06-sept	Amiénois (80)	du 20-août	au 21-août		06-sept	Thiérache (59-02)	du 20-août	au 21-août		06-sept
	du 26-août	au 27-août		17-sept		du 26-août	au 27-août		18-sept		du 26-août	au 27-août		18-sept
	du 03-sept	au 4-sept.		incubation en cours		du 03-sept	au 4-sept.		incubation en cours		du 03-sept	au 4-sept.		incubation en cours
Flandre Intérieure (59-62)	du 20-août	au 21-août		07-sept	Pays de Bray (80-60)	du 20-août	au 21-août		05-sept	Neslois (80-60-02)	du 20-août	au 21-août		04-sept
	du 26-août	au 27-août		18-sept		du 26-août	au 27-août		18-sept		du 26-août	au 27-août		18-sept
	du 03-sept	au 4-sept.		incubation en cours		du 03-sept	au 4-sept.		incubation en cours		du 03-sept	au 4-sept.		incubation en cours
Lille Sud (59)	du 20-août	au 21-août		05-sept	St Quentinnois (02)	du 20-août	au 21-août		04-sept	Laonnois (02)	du 20-août	au 21-août		04-sept
	du 26-août	au 27-août		18-sept		du 26-août	au 27-août		17-sept		du 26-août	au 27-août		17-sept
	du 03-sept	au 4-sept.		incubation en cours		du 03-sept	au 4-sept.		incubation en cours		du 03-sept	au 4-sept.		incubation en cours
Montreuillois (62)	du 20-août	au 21-août		06-sept	Montdidérien (80-60)	du 20-août	au 21-août		05-sept	Beauvaisis (60)	du 20-août	au 21-août		04-sept
	du 26-août	au 27-août		18-sept		du 26-août	au 27-août		18-sept		du 26-août	au 27-août		17-sept
	du 03-sept	au 4-sept.		incubation en cours		du 03-sept	au 4-sept.		incubation en cours		du 03-sept	au 4-sept.		incubation en cours
La Bassée (59)	du 20-août	au 21-août		05-sept	Soissonnais (60-02)	du 20-août	au 21-août		04-sept	Senlisien (60)	du 20-août	au 21-août		04-sept
	du 26-août	au 27-août		17-sept		du 26-août	au 27-août		17-sept		du 26-août	au 27-août		17-sept
	du 03-sept	au 4-sept.		incubation en cours		du 03-sept	au 4-sept.		incubation en cours		du 03-sept	au 4-sept.		incubation en cours
Hainaut (59)	du 20-août	au 21-août		05-sept	Omois (02)	du 20-août	au 21-août		04-sept	Omois (02)	du 20-août	au 21-août		04-sept
	du 26-août	au 27-août		17-sept		du 26-août	au 27-août		17-sept		du 26-août	au 27-août		17-sept
	du 03-sept	au 4-sept.		incubation en cours		du 03-sept	au 4-sept.		incubation en cours		du 03-sept	au 4-sept.		incubation en cours
Abbevillois (80-62)	du 20-août	au 21-août		05-sept	Omois (02)	du 20-août	au 21-août		04-sept	Omois (02)	du 20-août	au 21-août		04-sept
	du 26-août	au 27-août		17-sept		du 26-août	au 27-août		17-sept		du 26-août	au 27-août		17-sept
	du 03-sept	au 4-sept.		incubation en cours		du 03-sept	au 4-sept.		incubation en cours		du 03-sept	au 4-sept.		incubation en cours
Arrageois (62)	du 20-août	au 21-août		06-sept	Omois (02)	du 20-août	au 21-août		04-sept	Omois (02)	du 20-août	au 21-août		04-sept
	du 26-août	au 27-août		18-sept		du 26-août	au 27-août		17-sept		du 26-août	au 27-août		17-sept
	du 03-sept	au 4-sept.		incubation en cours		du 03-sept	au 4-sept.		incubation en cours		du 03-sept	au 4-sept.		incubation en cours
Cambrais (59)	du 20-août	au 21-août		04-sept	Omois (02)	du 20-août	au 21-août		04-sept	Omois (02)	du 20-août	au 21-août		04-sept
	du 26-août	au 27-août		17-sept		du 26-août	au 27-août		17-sept		du 26-août	au 27-août		17-sept
	du 03-sept	au 4-sept.		incubation en cours		du 03-sept	au 4-sept.		incubation en cours		du 03-sept	au 4-sept.		incubation en cours
Avesnois (59)	du 20-août	au 21-août		05-sept	Omois (02)	du 20-août	au 21-août		04-sept	Omois (02)	du 20-août	au 21-août		04-sept
	du 26-août	au 27-août		17-sept		du 26-août	au 27-août		17-sept		du 26-août	au 27-août		17-sept
	du 03-sept	au 4-sept.		incubation en cours		du 03-sept	au 4-sept.		incubation en cours		du 03-sept	au 4-sept.		incubation en cours
Avortement potentiel = durée d'incubation supérieure à 20 jours considérée comme létale selon la littérature														
Incubation en cours : délai prévisionnel supérieur aux prévisions														

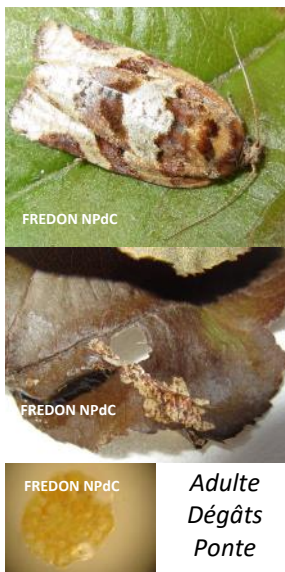
**Carpocapse** (suite et fin)**Modélisation et prévisions**

Selon les dernières données issues de la modélisation, les émergences d'adultes issus de seconde génération, qui n'ont pas bénéficié de conditions climatiques très favorables au cours du mois d'août, semblent être terminées sur la plupart des secteurs. Seul le secteur de la Thiérache devrait encore être confronté à des émergences d'adultes cette semaine (date prévisionnelle de fin de G2 sur la Thiérache : 6 septembre). Les éclosions de larves sont en moyenne à l'échelle du réseau, à 37% d'éclosions de la population, variant de 4% à 55% selon les secteurs.

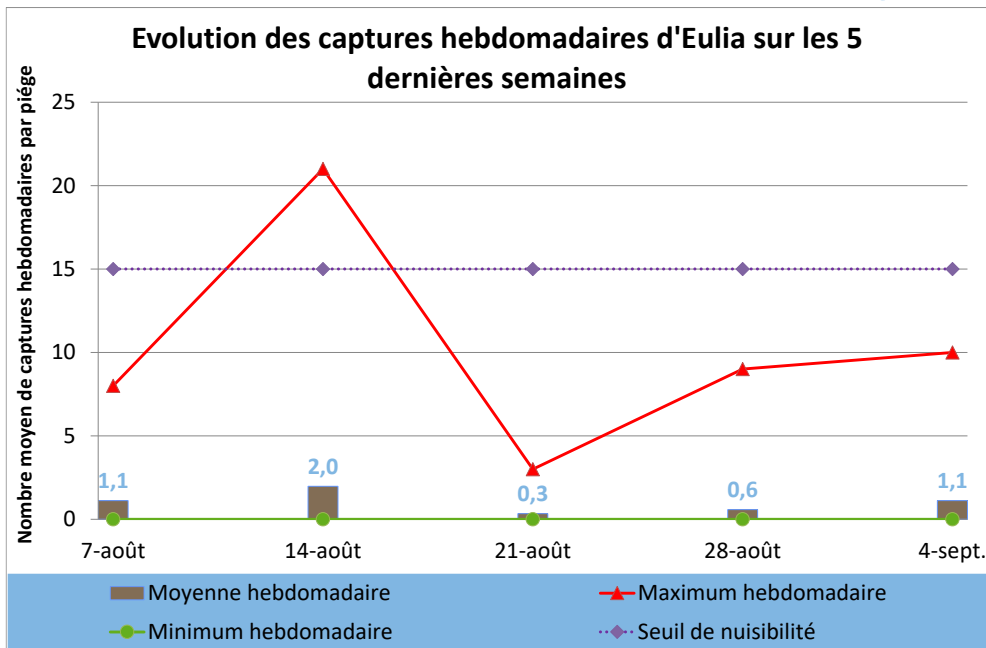


Zones géographiques	% d'émergence des adultes de G2	% d'éclosion de larves de G2	Prévision de fin de G2	Prévision du % total de population de G2 à
Flandre Maritime (59)	42%	36%	04-sept	42%
Flandre Intérieure (59-62)	11%	4%	28-août	11%
Lille Sud (59)	49%	45%	28-août	49%
Montreuillois (62)	36%	23%	01-sept	36%
La Bassée (59)	46%	42%	28-août	46%
Hainaut (59)	51%	48%	26-août	51%
Abbevillois (80-62)	40%	35%	27-août	40%
Arrageois (62)	34%	17%	30-août	34%
Cambrasis (59)	54%	52%	27-août	54%
Avesnois (59)	58%	55%	27-août	58%
Amiénois (80)	37%	26%	31-août	37%
Thiérache (59-02)	47%	39%	06-sept	48%
Pays de Bray (80-60)	14%	8%	29-août	14%
Neslois (80-60-02)	48%	44%	28-août	48%
St Quentinnois (02)	53%	50%	29-août	53%
Laonnois (02)	58%	55%	30-août	58%
Montdidérien (80-60)	46%	42%	28-août	46%
Beauvaisis (60)	53%	50%	29-août	53%
Soissonnais (60-02)	24%	18%	02-sept	24%
Senlisien (60)	46%	42%	03-sept	46%
Omois (02)	54%	50%	29-août	54%

**Eulia**



Adulte  
Dégâts  
Ponte



**Etat des lieux en parcelle,**

Le vol du ravageur a connu au cours des quinze derniers jours, une très légère reprise, sans pour autant engendrer des niveaux de captures significatifs et supérieurs au seuil de nuisibilité.

Au cours de la semaine dernière, un peu plus d'un papillon en moyenne a été capturé à l'échelle du réseau.

**Analyses des risques,**

La fin du vol semble avérée sur de nombreux secteurs. Seuls ceux de la Thiérache et du Hainaut présentent encore des captures.

La période des éclosions n'est, en revanche, pas encore terminée. Il est donc toujours possible d'observer des larves en parcelles.

Evolution des captures hebdomadaires d'Eulia	29-août	5-sept.	Tendance /S-1
Flandre Maritime (59)		0,0	
Flandre Intérieure (59-62)	0,0	0,0	↔
Lille Sud (59)			
Montreuillois (62)			
La Bassée (59)			
Hainaut (59)	9,0	10,0	↗
Abbevillois (80-62)	1,0		
Arrageois (62)	0,0		
Cambrasis (59)			
Avesnois (59)			
Amiénois (80)	0,0	0,0	↔
Thiérache (59-02)	0,1	1,1	↗
Pays de Bray (80-60)	0,0	0,0	↔
Neslois (80-60-02)			
St Quentinnois (02)			
Laonnois (02)	0,0	0,0	↔
Montdidérien (80-60)			
Beauvaisis (60)	0,0	0,0	↔
Soissonnais (60-02)	0,0	0,0	↔
Senlisien (60)			
Omois (02)	0,0		

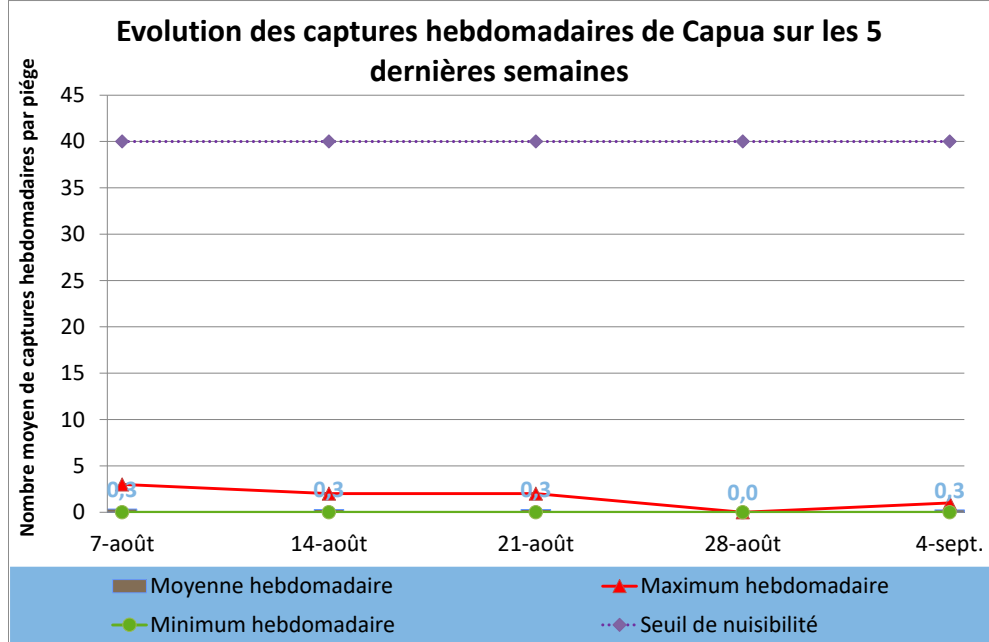
**Seuil de nuisibilité :**

Aucun seuil n'est validé en France pour le premier vol.

Capua



Adulte



Etat des lieux en parcelle,

Les captures du ravageur ont été de nouveau très faibles sur l'ensemble du réseau, au cours des quinze derniers jours.

Analyses des risques,

En définitive, les niveaux de captures ont été quasiment nuls sur l'ensemble des parcelles. Aucun dépassement de seuil n'est à signaler pour la période.

Il convient de maintenir une surveillance des pièges, particulièrement dans les parcelles avec un historique à l'approche de la récolte.

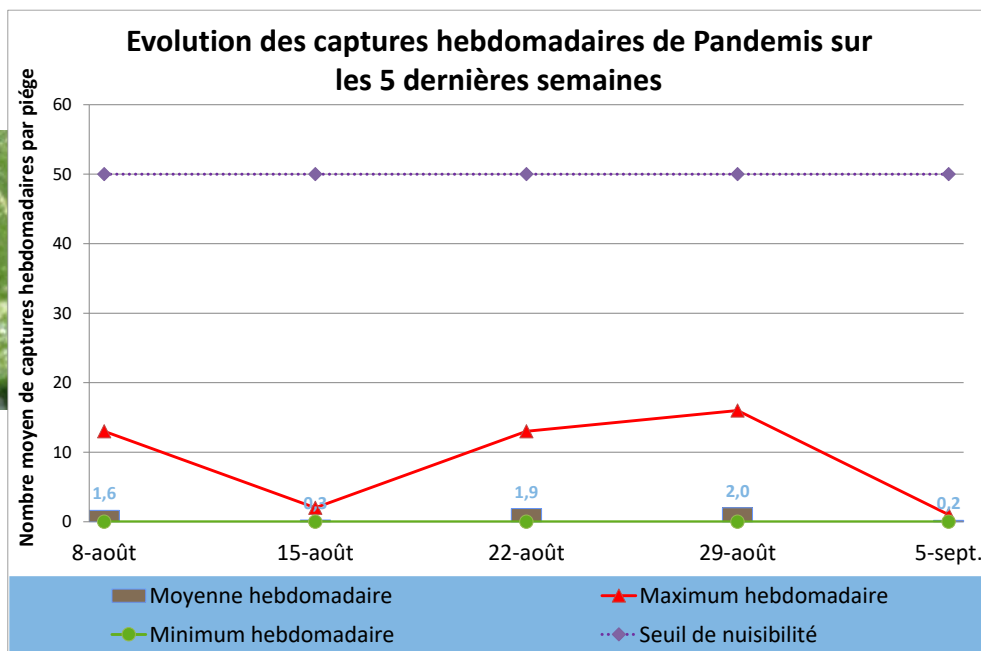
Evolution des captures hebdomadaires de Capua	28-août	4-sept.	Tendance /S-1
Flandre Maritime (59)			
Flandre Intérieure (59-62)			
Lille Sud (59)			
Montreuillois (62)			
La Bassée (59)			
Hainaut (59)	0,0	1,0	↗
Abbevillois (80-62)	0,0		
Arrageois (62)			
Cambrasis (59)			
Avesnois (59)			
Amiénois (80)			
Thiérache (59-02)	0,0	0,0	↔
Pays de Bray (80-60)			
Neslois (80-60-02)			
St Quentinnois (02)			
Laonnois (02)	0,0	0,0	↔
Montdidérien (80-60)			
Beauvaisis (60)			
Soissonnais (60-02)			
Senlisien (60)			
Omois (02)	0,0		

**Seuil de nuisibilité :**  
40 captures sur une durée de 7 jours

**Pandemis**



Adulte



**Etat des lieux en parcelle,**

La présence du ravageur a fortement diminué ces dernières semaines, n'étant constatée que sur le secteur de l'Abbevillois il y a 15 jours et uniquement sur celui du Pays de Bray la semaine dernière. Aucun dégât n'a été signalé.

**Analyses des risques,**

À ce jour, aucun dépassement de seuil n'est observé ni ne devrait apparaître avant la récolte. Il convient toutefois de suivre l'évolution des captures sur les secteurs concernés par des vols, afin d'opérer un cumul des captures sur les 18 jours consécutifs afin d'évaluer la pression du ravageur.

Evolution des captures hebdomadaires de Pandemis	29-aout	5-sept.	Tendance /S-1
Flandre Maritime (59)	0,0	0,0	↔
Flandre Intérieure (59-62)			
Lille Sud (59)			
Montreuillois (62)			
La Bassée (59)			
Hainaut (59)			
Abbevillois (80-62)	16,0		
Arrageois (62)	0,0		
Cambrasis (59)			
Avesnois (59)			
Amiénois (80)	0,0	0,0	↔
Thiérache (59-02)	0,0	0,0	↔
Pays de Bray (80-60)	0,0	1,0	↗
Neslois (80-60-02)			
St Quintinois (02)			
Laonnois (02)	0,0	0,0	↔
Montdidérien (80-60)			
Beauvaisis (60)			
Soissonnais (60-02)			
Senlisien (60)			
Omois (02)	0,0		

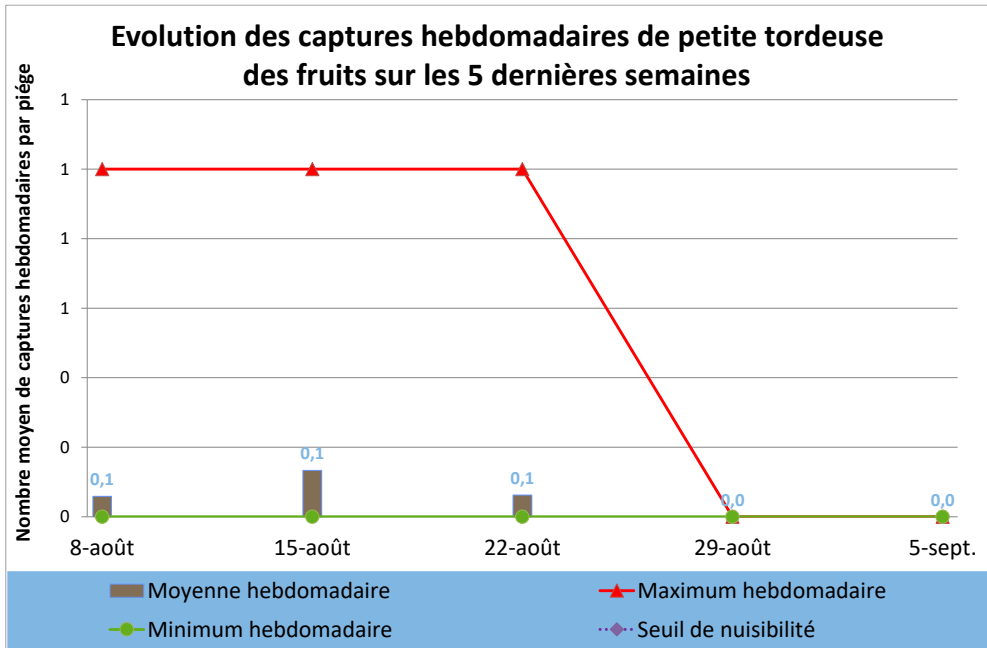
**Seuil de nuisibilité :**  
50 captures cumulées dans les 18 jours suivant la capture du premier papillon.



*Petite tordeuse des fruits. Grapholitha Lobarzewskii.*



Adultes



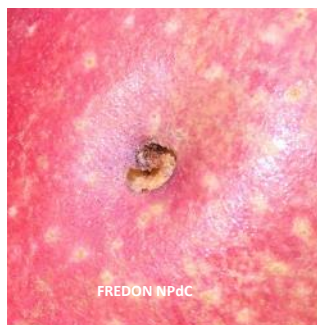
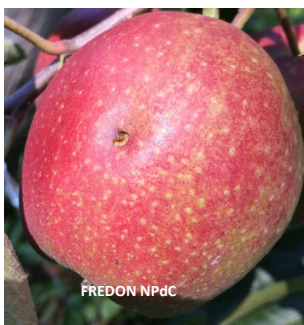
Etat des lieux en parcelle,

Au cours des quinze derniers jours, les niveaux de captures du ravageur ont été nuls sur tous les secteurs.

Analyses des risques,

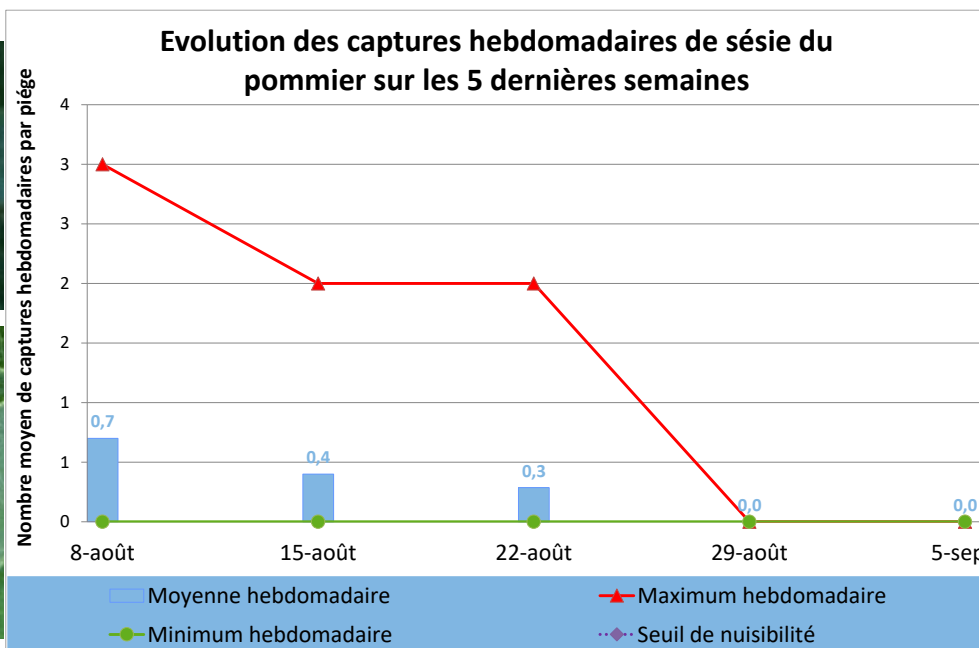
Le vol du ravageur semble toucher à sa fin. Maintenez une observation minutieuse des parcelles afin de quantifier les attaques du ravageur. Attention à ne pas confondre les dégâts du ravageur avec ceux du carpocapse.

Evolution des captures hebdomadaires de petite tordeuse des fruits	29-aout	5-sept.	Tendance /S-1
Flandre Maritime (59)			
Flandre Intérieure (59-62)	0,0	0,0	↔
Lille Sud (59)			
Montreuillois (62)			
La Bassée (59)			
Hainaut (59)			
Abbevillois (80-62)	0,0		
Arrageois (62)			
Cambrasis (59)			
Avesnois (59)			
Amiénois (80)	0,0	0,0	↔
Thiérache (59-02)	0,0	0,0	↔
Pays de Bray (80-60)	0,0	0,0	↔
Neslois (80-60-02)			
St Quentinnois (02)			
Laonnois (02)	0,0	0,0	↔
Montdidérien (80-60)			
Beauvaisis (60)	0,0		
Soissonnais (60-02)	0,0	0,0	↔
Senlisien (60)			
Omois (02)			



**Seuil de nuisibilité :**  
Il n'existe pas à ce jour en France un seuil validé pour ce ravageur.

Sésie du pommier



**Etat des lieux en parcelle,**

Au cours des quinze derniers jours, les niveaux de captures du ravageur ont été nuls sur tous les secteurs.

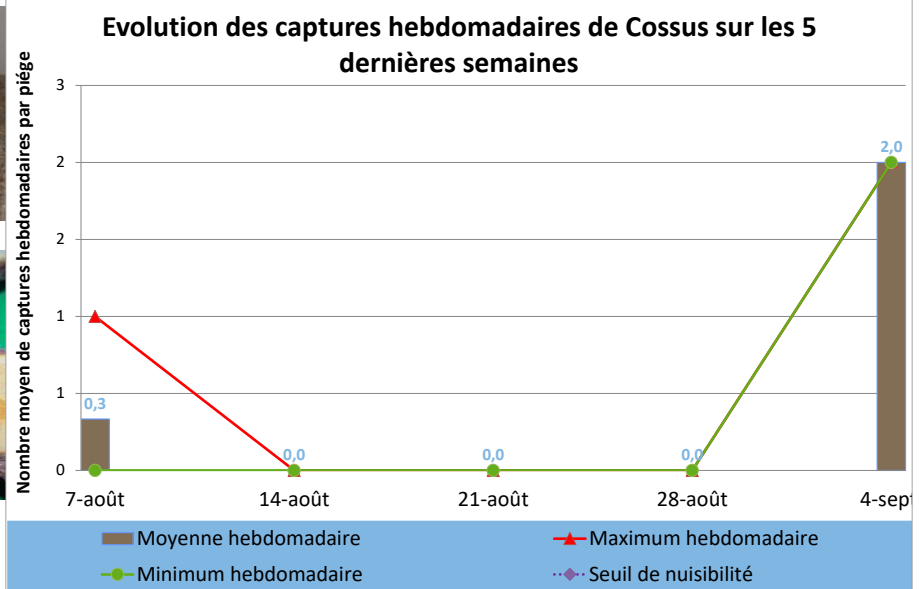
**Analyses des risques,**

Le vol du ravageur semble terminé. En parcelle sensible, observez les troncs des arbres afin de détecter les dépouilles nymphales visibles à l'entrée des galeries.

Evolution des captures hebdomadaires de sésie du pommier	29-août	5-sept.	Tendance /S-1
Flandre Maritime (59)	0,0	0,0	↔
Flandre Intérieure (59-62)			
Lille Sud (59)			
Montreuillois (62)			
La Bassée (59)			
Hainaut (59)			
Abbevillois (80-62)	0,0		
Arrageois (62)	0,0		
Cambrasis (59)			
Avesnois (59)			
Amiénois (80)			
Thiérache (59-02)	0,0	0,0	↔
Pays de Bray (80-60)			
Neslois (80-60-02)			
St Quentinnois (02)			
Laonnois (02)			
Montdidérien (80-60)			
Beauvaisis (60)	0,0	0,0	↔
Soissonnais (60-02)	0,0		
Senlisien (60)			
Omois (02)			

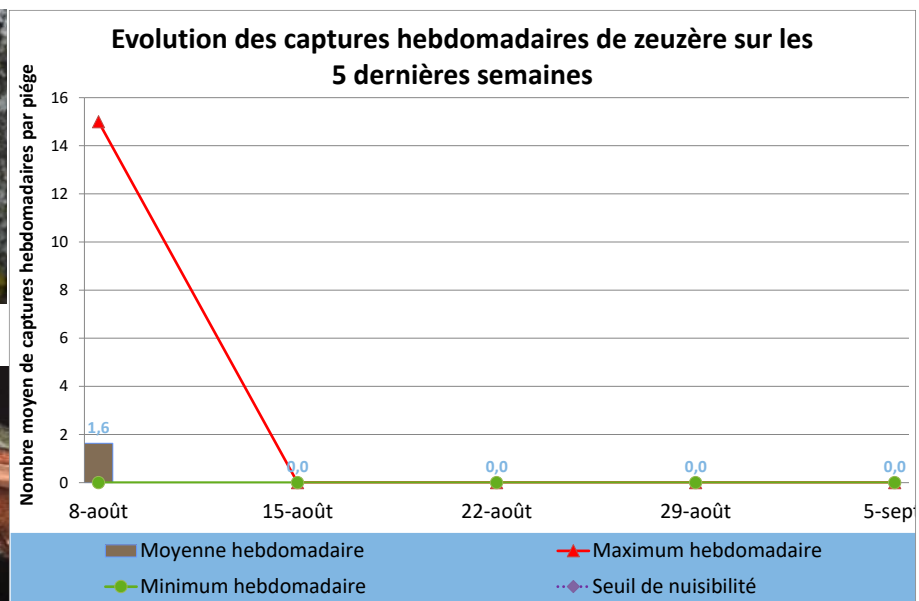
**Seuil de nuisibilité :**  
 50 dépouilles nymphales / 50 arbres en jeunes parcelles,  
 200 à 400 dépouilles nymphales / 50 arbres en parcelles de plus de 7 ans

Cossus-Cossus



Seul un secteur (Flandre Maritime) a été concerné par des captures (2 le 4 septembre) au cours du dernier mois.

Zeuzère



Aucune capture du ravageur n'a été enregistrée au cours du dernier mois à l'échelle du territoire.

Seuil de nuisibilité :

10% de pousses terminales touchées pour 100 pousses observées à raison de 2 sur 50 arbres

Suivi des lépidoptères



Renouvellement des pièges à prévoir cette semaine :

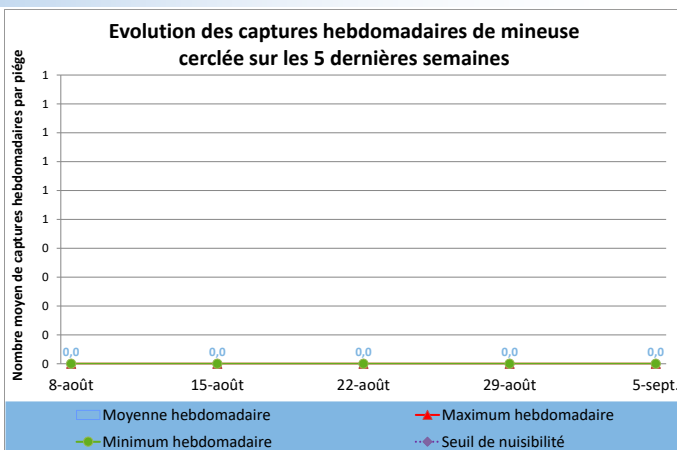
- 4 eulia
- 5 mineuse cerclée
- 6 mineuse marbrée
- 10 tordeuse orientale du pêcher



**Autres lépidoptères en bref,**

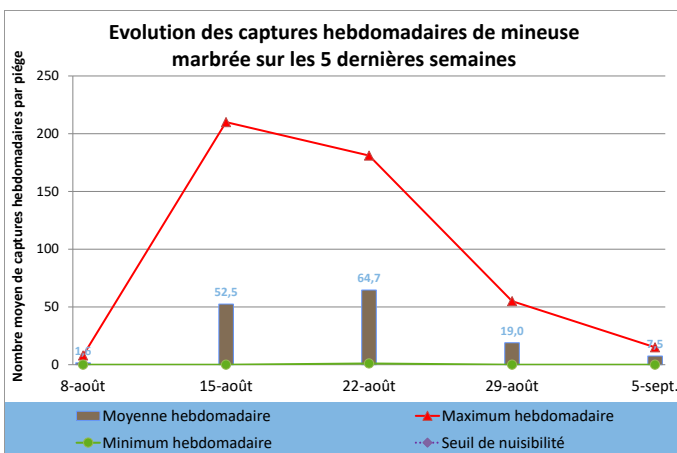
**Mineuse cerclée**

Situation calme avec aucune capture régionalement.



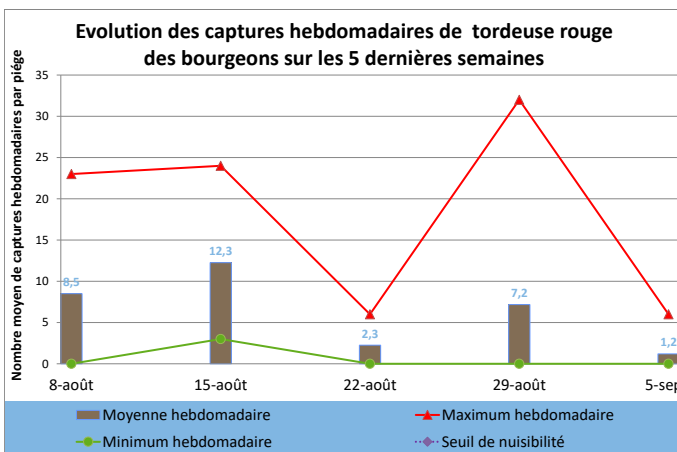
**Mineuse marbrée**

Le cinquième vol du ravageur a fortement décliné depuis quinze jours. Les niveaux de captures à l'échelle du réseau sont significativement en baisse et devraient marquer la fin de présence de la mineuse marbrée cette saison.



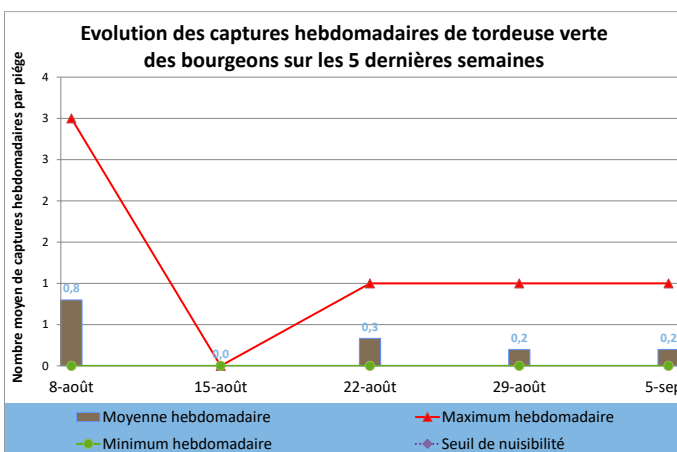
**Tordeuse rouge des bourgeons**

Après une légère reprise d'activité du ravageur, il y a quinze jours, sur plusieurs secteurs de la région (Flandre Intérieure, Thiérache...), les niveaux de captures enregistrés au cours de la semaine dernière ont été en nette diminution sur l'ensemble du territoire.



**Tordeuse verte des bourgeons**

De très faibles captures sont encore enregistrées localement sur le secteur de la Thiérache.



## Tavelure



### Etat des lieux en parcelle,

Les niveaux de contaminations relevés sur feuilles et sur fruits ont été relativement constants ces dernières semaines.

### Analyses des risques,

Les conditions climatiques des quinze derniers jours ont été favorables aux repiquages dans les parcelles présentant des taches.

### Gestion des risques,

L'absence de taches permet de lever la vigilance concernant la maladie.

En revanche, si des taches sont présentes en parcelles, la campagne tavelure devra se poursuivre jusqu'à la récolte et avant chaque épisode pluvieux. Attention aux conditions climatiques à venir, favorables aux repiquages dans les parcelles déjà concernées par des taches.



	Evolution des contaminations sur pousse par la tavelure			Evolution des contaminations sur fruit par la tavelure		
	28-août	4-sept.	Tendance /S-1	28-août	4-sept.	Tendance /S-1
Flandre Maritime (59)						
Flandre Intérieure (59-62)						
Lille Sud (59)						
Montreuillois (62)						
La Bassée (59)						
Hainaut (59)						
Abbevillois (80-62)						
Arrageois (62)	0,0			0,0		
Cambrasis (59)						
Avesnois (59)						
Amiénois (80)				1,0	1,0	↔
Thiérache (59-02)	2,5	2,0	↓	2,5	2,5	↔
Pays de Bray (80-60)						
Neslois (80-60-02)						
St Quentinnois (02)						
Laonnois (02)						
Montdidérien (80-60)						
Beauvaisis (60)						
Soissonnais (60-02)	5,0			2,0		
Senlisien (60)						
Omois (02)	0,0			0,0		

## Monilioses



### Etat des lieux en parcelle,

Des attaques de monilioses sont toujours observables en parcelles sur fruits à pépins mais également sur fruits à noyaux.

### Analyses des risques,

Les conditions climatiques des quinze derniers jours ont été favorables aux contaminations par la maladie.

### Gestion des risques,

Les conditions humides d'avant récolte, favorisent les contaminations par la maladie. Celles-ci pourront s'exprimer au verger mais également en conservation.



# Noyaux : Prunes - Cerises

## Carpocapse de la prune

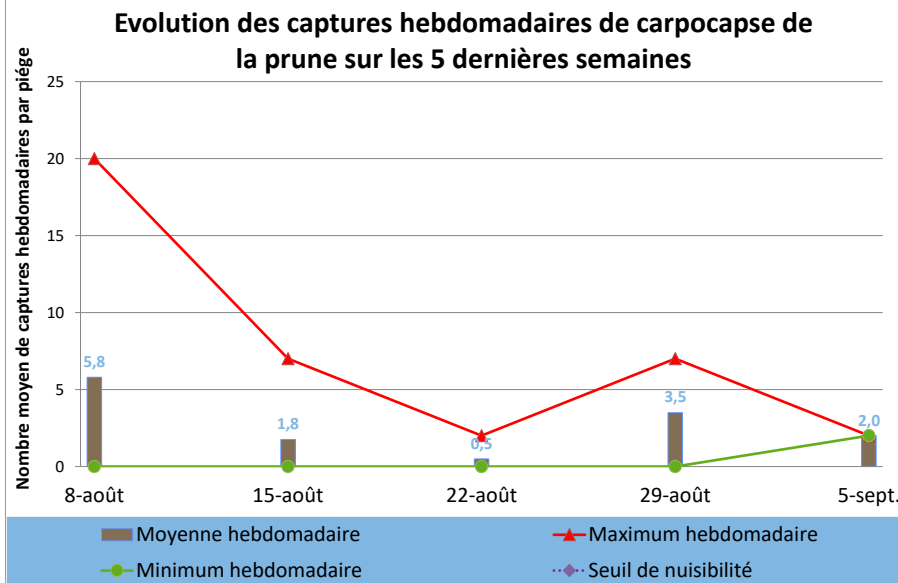


FREDON NPdC

Chenille et adulte



FREDON NPdC



Evolution des captures hebdomadaires de carpocapse de la prune	29-aout	5-sept.	Tendance /S-1
Landre Maritime (59)			
Landre Intérieure (59-62)			
ille Sud (59)			
Montreuillois (62)			
la Bassée (59)			
Hainaut (59)			
Abbevillois (80-62)			
Arrageois (62)			
Cambrasis (59)			
Avesnois (59)			
Amiénois (80)			
hiérache (59-02)	3,5	2,0	↘
ays de Bray (80-60)			
eslois (80-60-02)			
it Quentinnois (02)			
onnois (02)			
ontdidérien (80-60)			
beauvaisis (60)			
oissonnais (60-02)			
ienlisien (60)			
mois (02)			

### Etat des lieux en parcelle,

Les captures moyennes de carpocapse de la prune ont connu une nouvelle augmentation il y a 15 jours avant de s'affaiblir.

### Analyses des risques,

Les conditions climatiques sont peu favorables aux accouplements et aux pontes du ravageur. Attention au report des attaques sur des sous espèces et variétés plus tardives, à la suite de la récolte précoce de certaines prunes (mirabelles par exemple).