



FREDON NPdC



FREDON NPdC



FREDON NPdC



FREDON NPdC



FREDON NPdC



FREDON NPdC



FREDON NPdC

Pépins : Pommes - Poires

Stades phénologiques pommes à cidre : fruits noués

Ravageurs

- Acarien rouge : augmentation des populations, bonne réaction des auxiliaires
- Cécidomyie des feuilles de pommier : présence avérée localement
- Cécidomyie des feuilles de poirier : diminution des populations, faibles niveaux d'occupation
- Psylle du poirier : faibles populations mobiles
- Pucerons : migration du puceron cendré sur le plantain en cours
- Hoplocampe du pommier : activité résiduelle, pas de nouveaux dégâts
- Carpocapse : baisse des émergences, conditions d'accouplements hétérogènes et inconstantes, éclosions plus dynamiques
- Eulia : captures sporadiques localisées
- Capua : activité forte localement
- Pandemis : vols faibles et locaux
- Petite tordeuse des fruits : second pic d'activité, vols importants
- Sésie du pommier : baisse des captures, augmentation des sites concernés
- Cossus-cossus : aucune capture
- Zeuzère : forte activité locale
- Autres lépidoptères en bref

Pathologies

- Oïdium : conditions favorables à la maladie
- Tavelure : nouvelles sorties de taches, contaminations primaires toujours en cours!

Noyaux : Prunes - Cerises

- Carpocapse de la prune : baisse des captures sur la Thiérache
- Mouche de la cerise : premiers dégâts sur fruits

Informations pratiques

- ☞ Ce bulletin est produit sur base d'informations ponctuelles. Il donne une tendance de la situation sanitaire régionale; celle-ci ne peut être transposée telle quelle à chacune des parcelles. Il convient donc avant chaque prise de décision d'intervention, d'aller observer les parcelles ou zones concernées.
- ☞ Des pratiques alternatives aux traitements notamment autres que ceux de biocontrôle existent, elles sont disponibles sur le site Ecophyto-PIC : <http://arboriculture.ecophytopic.fr/arboriculture>
- ☞ Vous retrouverez également ponctuellement des liens relatifs à des méthodes alternatives dans ce BSV dans la rubrique « gestion des risques »

Pépins : Pommes - Poires

RAVAGEURS

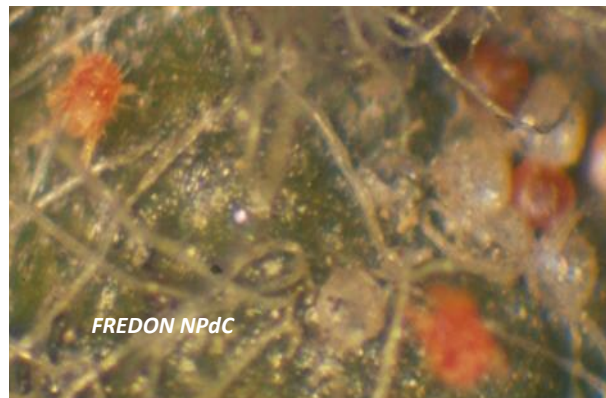
Acariens rouges

En parcelles sensibles, le ravageur a poursuivi son développement au cours de la semaine dernière, bénéficiant de conditions climatiques plus clémentes. De ce fait, de nettes évolutions ont pu être constatées sur la période, à l'instar du secteur Omois, avec des niveaux de 30% de feuilles occupées par au moins une forme mobile.

Sur les autres secteurs ayant fait l'objet de suivis, la situation est relativement plus calme. En effet, la présence du ravageur n'a pas été décelée lors des dernières notations opérées dans les secteurs Neslois et Arrageois par exemple.

Les populations d'auxiliaires ont connu la même évolution au cours de la période, avec des niveaux à la hausse. Selon les secteurs, ils s'échelonnent de 10 à 50% de feuilles occupées par au moins une forme mobile, comme en Thiérache ou dans le secteur Omois.

Le suivi doit impérativement tenir compte de la présence des phytoséides pour son analyse de risque.

**Seuil de nuisibilité :**

Sur base des comptages sur feuillage à raison de 100 feuilles réparties sur tous les étages foliaires
50% de feuilles occupées par au moins une forme mobile en absence de phytoséides
80% de feuilles occupées par au moins une forme mobile en présence de phytoséides

Cécidomyies des feuilles de pommier

Le ravageur est toujours présent sur plusieurs secteurs de la région. Il connaît un développement variable selon les secteurs, de la Flandre Maritime, à la Thiérache, en passant par l'Arrageois, le Neslois ou encore l'Abbevillois.

Le ravageur bénéficie, de nouveau, de conditions météorologiques plus favorables à son développement.

Les enroulements et la coloration rouge des feuilles sont le résultat de l'action toxique de la salive rejetée par les larves du ravageur, lui permettant de consommer le contenu des cellules de la feuille. Le

limbe deviendra alors cassant.

Plusieurs générations vont se succéder durant la saison.

*Cécidomyie des feuilles du poirier*

Le ravageur est toujours présent sur la région, mais à des niveaux de population relativement faibles. Durant la semaine dernière, il a

connu une évolution à la baisse dans le secteur du Neslois, passant de 5%, il y a quinze jours, à 0% de pousses occupées.

Sur l'Arrageois, de faibles attaques ont en revanche été enregistrées, touchant 0,1 % de pousses.

Les symptômes sont comparables à ceux visibles sur pommier à savoir des enroulements.

Les enroulements de feuilles contiennent les larves. Celles-ci sont de couleur blanchâtre et sont peu mobiles. Elles se retrouvent toujours dans les très jeunes feuilles encore enroulées.

Plusieurs vols se succéderont également sur poirier.

Psylles du poirier



Situation en parcelles

Au cours de la semaine dernière les niveaux de populations ont été relativement stables. Peu d'évolution, s'agissant des formes adultes, ont été consignées, que ce soit dans l'Arrageois ou dans le Neslois. De même, une légère baisse des formes larvaires a été enregistrée sur la même période dans l'Arrageois.



Adulte de psylle

Éléments de biologie

Les psylles sont des petits hémiptères dont l'allure générale de l'adulte est semblable à celle d'une cigale. Ses ailes sont transparentes et se positionnent en forme de toit au repos. Les psylles mesurent 2,5mm et sont de couleur sombre.



Larves de psylle

La larve de psylle possède des yeux rouges visibles avant même son éclosion. 5 stades larvaires sont observables et se distinguent par leur coloration. D'un jaune-clair aux deux premiers stades, les deux derniers sont d'une couleur brune, alors qu'un jaune plus sombre caractérisera le 3ème.



Les œufs

Œufs de psylle

caractéristiques sont de forme allongée (0,3 mm de long), de coloration jaune claire et fixés au végétal par un pédoncule.

Nuisibilité

Les psylles engendrent plusieurs types de dégâts. Certains sont le fruit du comportement nutritionnel de l'insecte, qui opère des piqûres sur les pousses, engendrant une diminution de la conduction de sève et la cicatrisation du bois. Ces dégâts sont l'œuvre des adultes et des formes larvaires.

Des dégâts indirects sont également à mettre au compte des psylles, qui produisent un miellat que l'on retrouvera sur les feuilles et les jeunes pousses ainsi que sur les fruits. Ces sécrétions sont un milieu favorable au développement d'un complexe de champignons appelé fumagine.

Matérialisée par des plaques noirâtres, la fumagine a pour effet de réduire la photosynthèse, provoquant ainsi la chute des feuilles et bourgeons, tout en réduisant l'induction florale. Enfin et surtout, elle engendre la non commercialisation des fruits.

Enfin, il faut noter que les psylles sont des vecteurs du pear declin qui peut engendrer des dépérissements conséquents sur jeunes vergers.

Analyse de risque

Les niveaux d'occupation sont faibles en ce qui concerne les formes adultes. Un suivi fréquent est de rigueur actuellement.

Une des causes les plus importantes de la pullulation du psylle du poirier est la destruction de ses prédateurs naturels. À ce titre, il faut compter les syrphes, chrysopes, mirides et anthocorides, dont l'action est primordiale durant l'été.

Seuil de nuisibilité :

Printemps été : 10% de pousses colonisées par au moins une forme mobile (adulte ou larve) /100 pousses
Automne hiver : 40% de pousses colonisées par au moins une forme mobile (adulte ou larve) /100 pousses

Pucerons



Puceron cendré : alors que la migration sur son hôte secondaire, le plantain, se poursuit, certains secteurs ont cependant observé une augmentation de la colonisation en parcelles. À la faveur de conditions climatiques plus favorables et la baisse de la pression orchestrée par la faune auxiliaire, le ravageur a en effet connu un léger regain d'activité notamment sur les secteurs de la Flandre Intérieure, de l'Arrageois ou encore du Laonnois.

Sur les autres secteurs ayant fait l'objet de suivis, les niveaux de population restent majoritairement stables.

La surveillance doit être maintenue, afin d'éviter des populations tardives trop importantes.

La présence d'auxiliaires (coccinelles, punaises anthocorides, syrphes), à proximité des pousses colonisées par le ravageur, doit impérativement être prise en compte lors de l'analyse de risque.

Puceron lanigère : sur l'ensemble de la région les populations de puceron lanigère ont été à la baisse, impactées par la présence d'*Aphelinus mali*. Ce dernier sur certains secteurs de la région, semble avoir permis de contenir le ravageur.

De ce fait, l'ensemble des parcelles suivies est resté sous le seuil de nuisibilité.



FREDON NPdC



FREDON NPdC



FREDON NPdC

Adulte, œuf et larve de Chrysope

Adulte de syrph



FREDON NPdC

	Evolution de la colonisation par le puceron cendré sur pousse			Evolution de la colonisation par le puceron lanigère sur pousse		
	5-juin	12-juin	Tendance /S-1	5-juin	12-juin	Tendance /S-1
Flandre Maritime (59)		0,0				
Flandre Intérieure (59-62)	1,2	2,0	↗	1,5	1,0	↘
Lille Sud (59)						
Montreuillois (62)	4,0					
La Bassée (59)						
Hainaut (59)	5,0	5,0	↔			
Abbevillois (80-62)						
Arrageois (62)	0,5	1,0	↗			
Cambrasis (59)						
Avesnois (59)						
Amiénois (80)	20,0					
Thiérache (59-02)	14,0	0,1	↘	0,1	0,0	↘
Pays de Bray (80-60)						
Neslois (80-60-02)	0,0	0,0	↔	0,0	0,0	↔
St Quentinnois (02)						
Laonnois (02)	0,6	1,0	↗	0,1	0,0	↘
Montdidérien (80-60)						
Beauvaisis (60)						
Soissonnais (60-02)	5,0	2,0	↘	5,0	2,0	↘
Senlisien (60)						
Omois (02)	0,0	0,0	↔	0,0	0,0	↔

Seuil de nuisibilité :

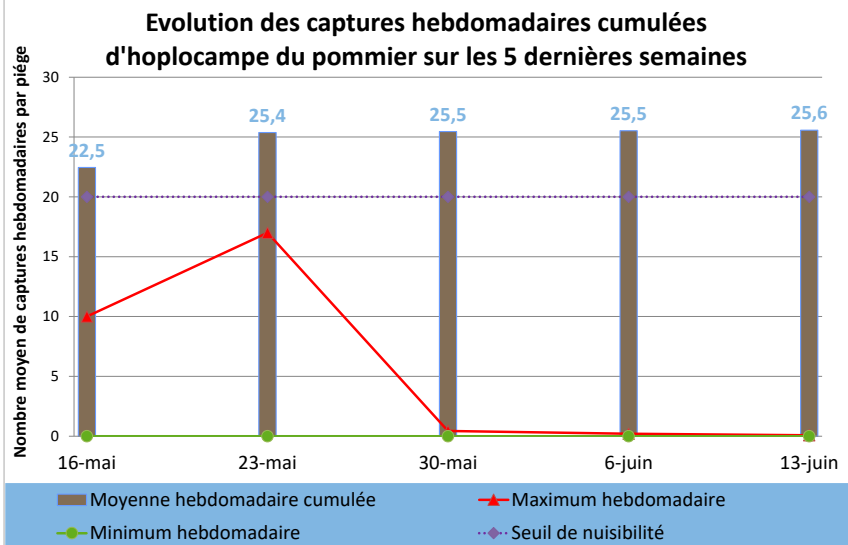
(base de 100 pousses réparties à raison de 2 sur 50 arbres).

Pucerons :	Vert Migrant	Vert	Lanigère	Des Galles rouges	Cendré
Seuil :	60%	15%	10%	5%	1%

Hoplocampe du pommier



Adulte d'hoplocampe du pommier



Quelques captures sporadiques d'adultes ont encore été enregistrées au cours de la semaine dernière toujours sur le secteur du Hainaut.

Aucun nouveau dégât ne nous a été signalé durant la semaine passée.



Dégâts primaires d'hoplocampe à gauche, secondaires à droite.



Seuil de nuisibilité :

Cumul durant l'ensemble de la période de floraison (travaux FREDON TransBioFruit 2006-2009) : 20 captures par piège.

Suivi des lépidoptères

La semaine prochaine, le renouvellement des pièges à :

① capua

est à prévoir.



Soyez attentifs aux captures dans les pièges à phéromone. Tout aussi spécifique que puisse être la capsule employée pour chaque espèce de lépidoptères, des captures « collatérales » peuvent toujours avoir lieu. À titre d'exemple, des captures d'*Archips podana* ont eu lieu dans le piège à pandemis cette semaine sur plusieurs secteurs du réseau.

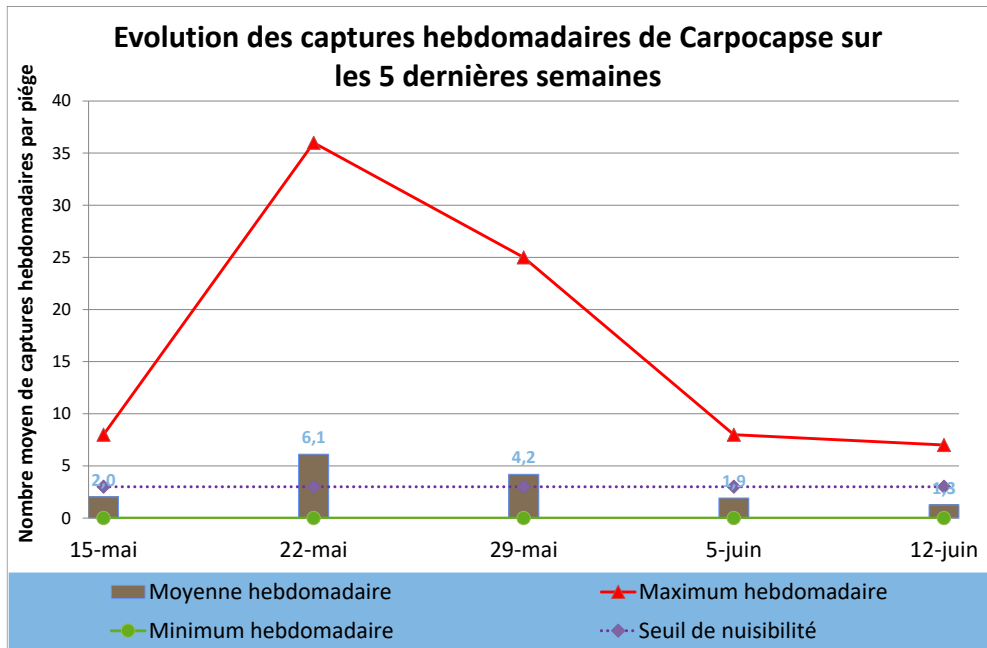
Carpocapse



FREDON NPdC



FREDON NPdC



Vol des adultes

L'activité du ravageur a été relativement stable au cours de la semaine dernière. En effet, avec une moyenne hebdomadaire de captures de 1,8 papillon sur l'ensemble du réseau, les émergences se sont faites moins importantes. Elles restent pour la deuxième semaine consécutive en dessous du seuil de nuisibilité à l'hectare.

Si les captures ont été à la baisse dans la majorité des parcelles, des augmentations significatives ont été enregistrées dans le sud de la région, sur les secteurs du Soissonnais et du Senlisien.

Cette baisse s'explique en partie par des conditions climatiques moins favorables au ravageur et notamment une pluviométrie de type orageuse voire des brusques baisses de température ponctuelles. Selon la modélisation, le cycle du ravageur entre d'ores et déjà dans le dernier quart des émergences potentielles de l'année.

Pour toutes les parcelles, un suivi fréquent des pièges reste impératif actuellement.

Evolution des captures hebdomadaires de Carpocapse	6-juin	13-juin	Tendance /S-1
Flandre Maritime (59)	0,0	0,0	↔
Flandre Intérieure (59-62)	0,0	0,0	↔
Lille Sud (59)			
Montreuillois (62)	0,0	0,0	↔
La Bassée (59)			
Hainaut (59)	1,0	2,0	↗
Abbevillois (80-62)	0,6	1,3	↗
Arrageois (62)	0,5	0,0	↘
Cambrasis (59)			
Avesnois (59)		2,0	
Amiénois (80)	2,0	2,0	↔
Thiérache (59-02)	3,0	0,8	↘
Pays de Bray (80-60)	3,0	1,0	↘
Neslois (80-60-02)	0,0	0,5	↗
St Quentinnois (02)	3,0	2,0	↘
Laonnois (02)	2,5	0,5	↘
Montdidérien (80-60)	5,0	0,0	↘
Beauvaisis (60)	4,5	4,0	↘
Soissonnais (60-02)	2,0	7,0	↗
Senlisien (60)		6,0	
Omois (02)	1,0	0,0	↘

Seuil de nuisibilité en parcelle non-confusée :

3 captures / semaine / 1 piège sur 1 ha
4 captures / semaine / 1 piège sur 2 ha

5 captures / semaine / 1 piège sur 3 ha
6 captures / semaine / 1 piège sur 4 ha

Carpocapse



Accouplements et pontes

Les conditions favorables aux accouplements ont été tout aussi perturbées au cours de la semaine dernière qu'au cours des précédentes. Les raisons en sont restées les mêmes, des températures parfois insuffisantes, une pluviométrie marquée et des périodes trop sèches, a contrario.

En définitive, il faut une analyse fine des données, pour chaque parcelle, entre les périodes de vols au cours de la semaine et les périodes potentielles d'accouplements ci-dessous, afin de définir la stratégie à adopter.



FREDON NPdC



FREDON NPdC

Accouplements possibles Accouplements potentiels (conditions limites)	06/06/2017	07/06/2017	08/06/2017	09/06/2017	10/06/2017	11/06/2017	12/06/2017
Flandre Maritime (59)							
Flandre Intérieure (59-62)							
Lille Sud (59)							
Montreuillois (62)							
La Bassée (59)							
Hainaut (59)							
Abbevillois (80-62)							
Arrageois (62)							
Cambrasis (59)							
Avesnois (59)							
Amiénois (80)							
Thiérache (59-02)							
Pays de Bray (80-60)							
Neslois (80-60-02)							
St Quentinnois (02)							
Laonnois (02)							
Montdidérien (80-60)							
Beauvaisis (60)							
Soissonnais (60-02)							
Senlisien (60)							
Omois (02)							

Seuils de nuisibilité :

Conditions d'accouplements : températures et hygrométrie crépusculaires suffisantes réunies durant 2 jours consécutifs.

Carpocapse


**Incubation et éclosion des pontes**

Les périodes d'incubation en cours, impactées par la baisse des températures des semaines précédentes, sont enfin en cours d'éclosion. Plusieurs périodes sont ainsi arrivées à termes au cours de la semaine dernière (voir tableaux ci-dessous). Au regard des températures annoncées par Météo France, les éclosions devraient s'enchaîner plus rapidement dans les jours à venir.

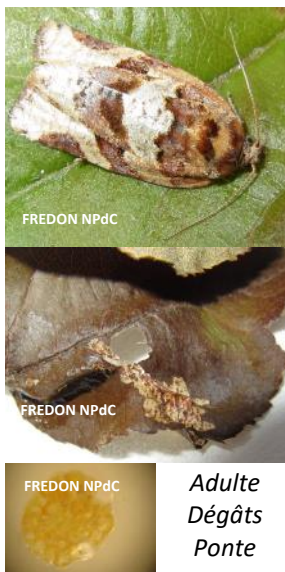
De nouvelles périodes d'éclosions sont également à prévoir dans le courant de la semaine, celles-ci correspondront à la fin du pic de vol enregistré sur l'ensemble de la région.

Ces résultats sont donc à confronter à vos piégeages à ces dates, afin de vous assurer de bien dépasser les seuils de nuisibilité à ces dates (voire si un vol était déjà effectif sur vos parcelles).

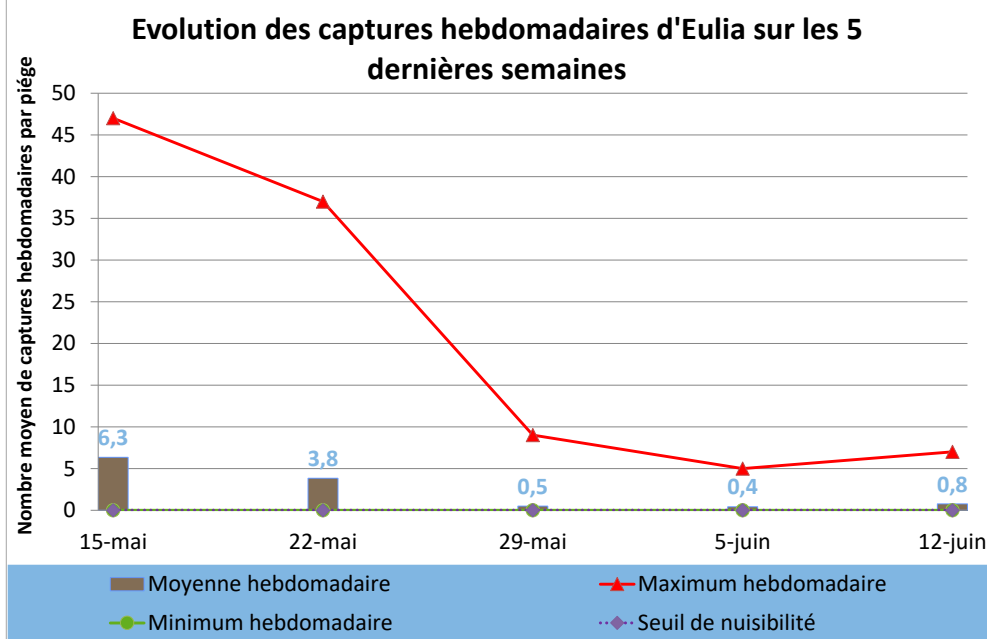
 FREDON NP4C	Périodes de pontes issues des accouplements				Date (prévisionnelle) de sortie des larves
Flandre Maritime (59)	du	28-mai	au	29-mai	14-juin
	du	03-juin	au	4-juin	19-juin
	du	11-juin	au	12-juin	Incubation en cours
Flandre Intérieure (59-62)	du	28-mai	au	29-mai	15-juin
	du	03-juin	au	4-juin	18-juin
	du	11-juin	au	12-juin	Incubation en cours
Lille Sud (59)	du	28-mai	au	29-mai	14-juin
	du	03-juin	au	4-juin	19-juin
	du	11-juin	au	12-juin	Incubation en cours
Montreuillois (62)	du	28-mai	au	29-mai	17-juin
	du	10-juin	au	11-juin	Incubation en cours
	du		au		
La Bassée (59)	du	28-mai	au	29-mai	15-juin
	du	04-juin	au	5-juin	20-juin
	du	11-juin	au	12-juin	Incubation en cours
Hainaut (59)	du	28-mai	au	29-mai	14-juin
	du	04-juin	au	5-juin	19-juin
	du	11-juin	au	12-juin	Incubation en cours
Abbevillois (80-62)	du	28-mai	au	29-mai	16-juin
	du	04-juin	au	5-juin	20-juin
	du	11-juin	au	12-juin	Incubation en cours
Arrageois (62)	du	28-mai	au	29-mai	16-juin
	du	08-juin	au	9-juin	Incubation en cours
	du		au		
Cambrais (59)	du	28-mai	au	29-mai	14-juin
	du	04-juin	au	5-juin	19-juin
	du	11-juin	au	12-juin	Incubation en cours
Avesnois (59)	du	28-mai	au	29-mai	15-juin
	du	04-juin	au	5-juin	19-juin
	du	11-juin	au	12-juin	Incubation en cours
Avortement potentiel = durée d'incubation supérieure à 20 jours considérée comme létale selon la littérature Incubation en cours : délai prévisionnel supérieur aux prévisions					

 FREDON NP4C	Périodes de pontes issues des accouplements				Date (prévisionnelle) de sortie des larves
Amiénois (80)	du	28-mai	au	29-mai	17-juin
	du	12-juin	au	13-juin	Incubation en cours
	du		au		
Thiérache (59-02)	du	28-mai	au	29-mai	16-juin
	du	04-juin	au	5-juin	20-juin
	du	11-juin	au	12-juin	Incubation en cours
Pays de Bray (80-60)	du	28-mai	au	29-mai	16-juin
	du	04-juin	au	5-juin	20-juin
	du	11-juin	au	12-juin	Incubation en cours
Neslois (80-60-02)	du	28-mai	au	29-mai	15-juin
	du	04-juin	au	5-juin	20-juin
	du	11-juin	au	12-juin	Incubation en cours
St Quentinnois (02)	du	28-mai	au	29-mai	15-juin
	du	04-juin	au	5-juin	19-juin
	du	11-juin	au	12-juin	Incubation en cours
Laonnois (02)	du	28-mai	au	29-mai	15-juin
	du	04-juin	au	5-juin	20-juin
	du	11-juin	au	12-juin	Incubation en cours
Montdidérien (80-60)	du	28-mai	au	29-mai	15-juin
	du	04-juin	au	5-juin	20-juin
	du	11-juin	au	12-juin	Incubation en cours
Beauvaisis (60)	du	28-mai	au	29-mai	16-juin
	du	04-juin	au	5-juin	20-juin
	du	11-juin	au	12-juin	Incubation en cours
Soissonnais (60-02)	du	28-mai	au	29-mai	15-juin
	du	04-juin	au	5-juin	19-juin
	du	11-juin	au	12-juin	Incubation en cours
Senlisien (60)	du	28-mai	au	29-mai	14-juin
	du	11-juin	au	12-juin	Incubation en cours
	du		au		
Omois (02)	du	28-mai	au	29-mai	14-juin
	du	04-juin	au	5-juin	19-juin
	du	11-juin	au	12-juin	Incubation en cours

Eulia



Adulte
Dégâts
Ponte



Etat des lieux en parcelle,

Une légère augmentation des captures a été constatée au cours de la semaine dernière sur l'ensemble du réseau. Les plus significatives ont été observées sur les secteurs du Montreuillois et Omois.

Sur les autres secteurs, aucune capture significative n'a été enregistrée sur la période.

Analyses des risques,

Cette augmentation des captures est plus à mettre en lien avec le retour à des conditions climatiques très légèrement plus favorables, qu'à la reprise du vol.

L'heure est à l'observation du feuillage essentiellement pour ce vol de première génération. Il s'agit d'observer la présence de larves engendrant des dégâts sur feuilles, afin d'évaluer l'importance des populations encore viables.

Pour le moment, aucun signalement de dégât imputable au ravageur n'a été constaté.

Evolution des captures hebdomadaires d'Eulia	6-juin	13-juin	Tendance /S-1
Flandre Maritime (59)	0,0	0,0	↔
Flandre Intérieure (59-62)	0,0	0,0	↔
Lille Sud (59)			
Montreuillois (62)	5,0	7,0	↗
La Bassée (59)			
Hainaut (59)	2,0	3,0	↗
Abbevillois (80-62)	0,0	0,0	↔
Arrageois (62)	0,0	0,0	↔
Cambrais (59)			
Avesnois (59)		0,0	
Amiénois (80)	1,0	0,0	↘
Thiérache (59-02)	0,3	0,5	↗
Pays de Bray (80-60)	0,0	0,0	↔
Neslois (80-60-02)	0,0	0,5	↗
St Quentinnois (02)			
Laonnois (02)	0,5	0,0	↘
Montdidérien (80-60)	0,0	1,0	↗
Beauvaisis (60)	0,0	0,0	↔
Soissonnais (60-02)	0,0	0,0	↔
Senlisien (60)			
Omois (02)	0,0	5,0	↗

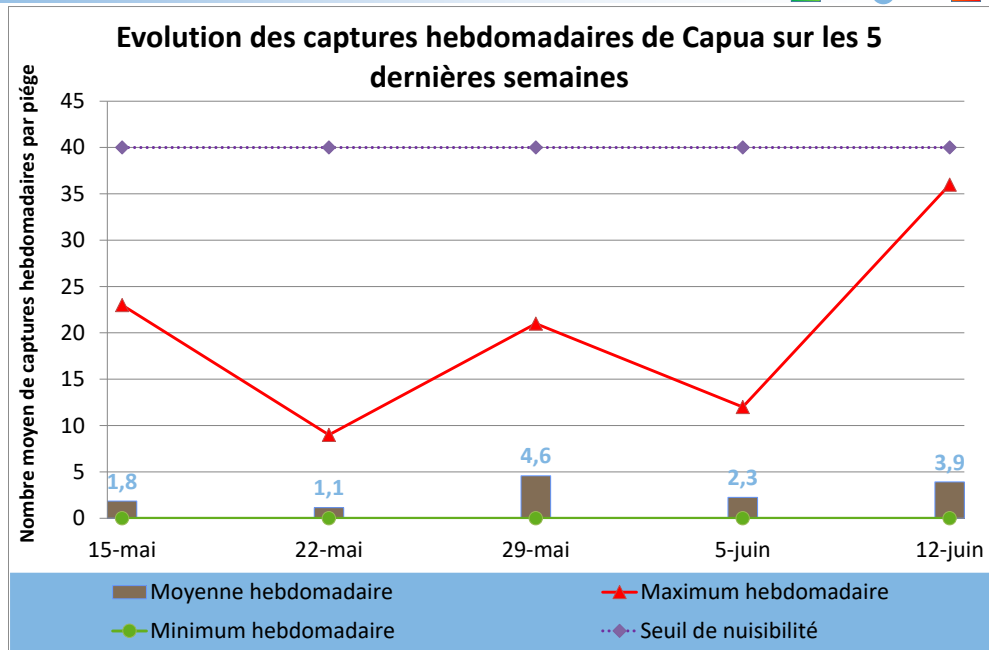
Seuil de nuisibilité :

Aucun seuil n'est validé en France pour le premier vol.

Capua



Adulte



Etat des lieux en parcelle,

Si la majeure partie des secteurs n'a connu qu'une faible activité au cours de la semaine dernière, localement, certaines parcelles du réseau ont enregistré une nette augmentation des captures. C'est le secteur Omois qui est essentiellement concerné par ce pic d'activité au cours de la période.

Le secteur du St-Quentinois, bien que le nombre de captures moyennes soit à la baisse, reste néanmoins enclin à un vol significatif du ravageur.

Analyses des risques,

En définitive, seul le secteur Omois est, pour le moment, sous l'emprise d'un vol conséquent du ravageur, proche du seuil de nuisance. Si les conditions climatiques actuelles se maintiennent, la zone d'influence du ravageur devrait s'étendre dans les jours à venir.

Il convient donc de surveiller attentivement les pièges, particulièrement dans les parcelles avec un historique.

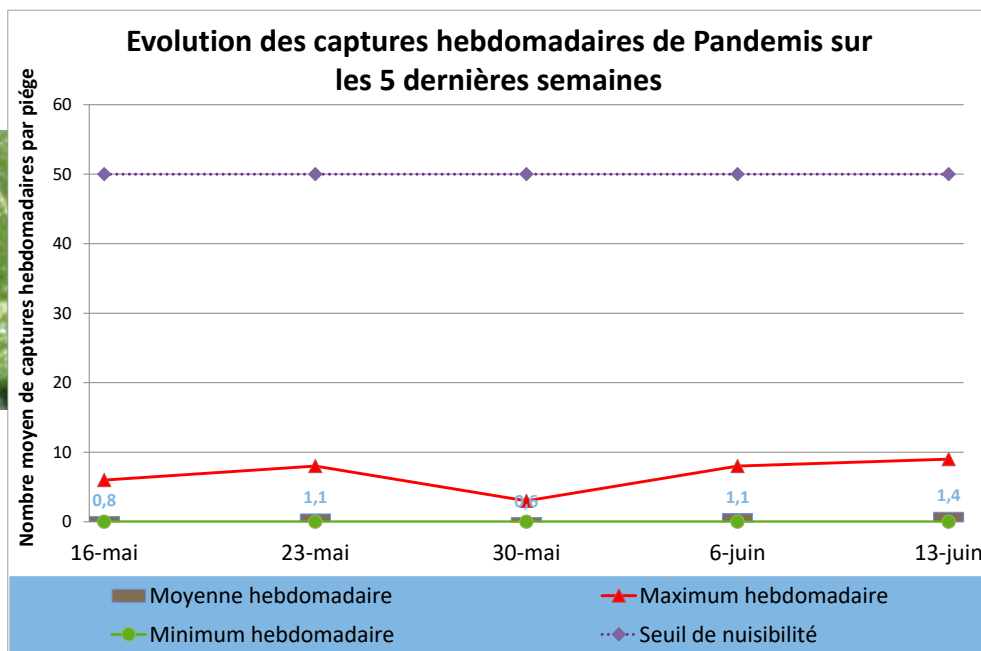
Evolution des captures hebdomadaires de Capua	5-juin	12-juin	Tendance /S-1
Flandre Maritime (59)	0,0	0,0	↔
Flandre Intérieure (59-62)			
Lille Sud (59)			
Montreuillois (62)			
La Bassée (59)			
Hainaut (59)	0,0	1,0	↗
Abbevillois (80-62)	0,0	0,0	↔
Arrageois (62)			
Cambrasis (59)			
Avesnois (59)			
Amiénois (80)	3,0	0,0	↘
Thiérache (59-02)	1,0	0,5	↘
Pays de Bray (80-60)			
Neslois (80-60-02)	0,0	0,0	↔
St-Quentinois (02)	12,0	8,0	↘
Laonnois (02)	0,0	1,0	↗
Montdidérien (80-60)			
Beauvaisis (60)	0,0	0,0	↔
Soissonnais (60-02)			
Senlisien (60)			
Omois (02)	10,0	36,0	↗

Seuil de nuisance :
40 captures sur une durée de 7 jours

Pandemis



Adultes



Etat des lieux en parcelle,

Une légère augmentation des captures a été enregistrée au cours de la semaine dernière en moyenne sur l'ensemble du réseau. Cette augmentation a surtout été observée dans quelques parcelles, plutôt situées à l'intérieur des terres (Neslois, Thiérache...). Sur les autres secteurs la situation est relativement calme et stable.

Aucun dégât n'est à déplorer durant la semaine dernière.

Analyses des risques,

À ce jour, aucun dépassement de seuil n'est à déplorer et les niveaux de captures sont de nouveau faibles.

Evolution des captures hebdomadaires de Pandemis	6-juin	13-juin	Tendance /S-1
Flandre Maritime (59)	0,0	0,0	↔
Flandre Intérieure (59-62)			
Lille Sud (59)			
Montreuillois (62)			
La Bassée (59)			
Hainaut (59)			
Abbevillois (80-62)	0,0	0,0	↔
Arrageois (62)	0,0	1,0	↗
Cambrais (59)			
Avesnois (59)			
Amiénois (80)	3,0	0,0	↘
Thiérache (59-02)	1,5	3,0	↗
Pays de Bray (80-60)	0,0	0,0	↔
Neslois (80-60-02)	0,0	5,5	↗
St Quentinnois (02)			
Laonnois (02)	8,0	1,0	↘
Montdidérien (80-60)	2,0	0,0	↘
Beauvaisis (60)	0,0	0,0	↔
Soissonnais (60-02)			
Senlisien (60)			
Omois (02)	0,0	0,0	↔

Seuil de nuisibilité :

50 captures cumulées dans les 18 jours suivant la capture du premier papillon.

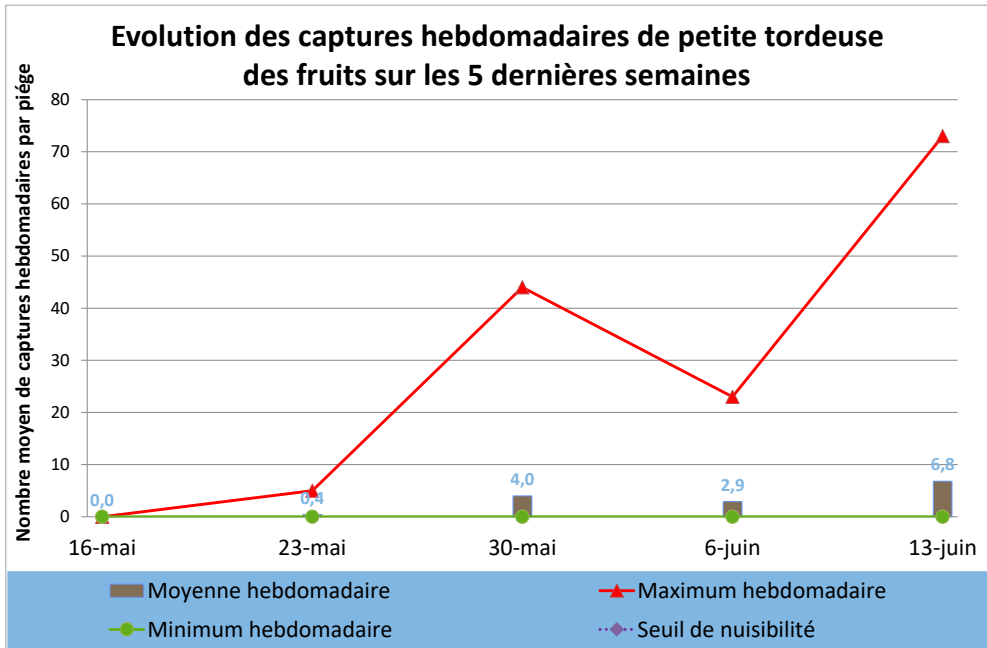
Petite tordeuse des fruits. Grapholita Lobarzewskii.



Adultes



FREDON NPdC



Etat des lieux en parcelle,

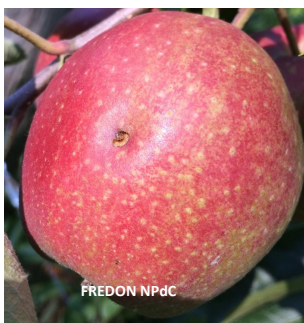
Un second pic d'activité a été décelé au cours de la semaine dernière, principalement sur une large moitié sud de la région. L'activité du ravageur est, cette année, d'ores et déjà importante pour la saison. Des niveaux allant jusque plus de 70 papillons ont été enregistrés sur la période.

Aucun dégât n'est à déplorer durant la semaine dernière.

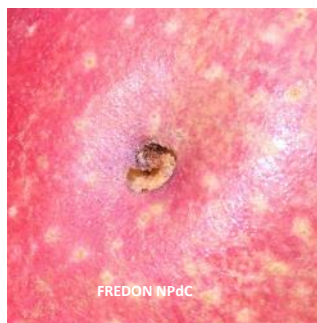
Analyses des risques,

Le vol du ravageur risque de prendre, encore, de l'ampleur dans les semaines à venir. Il convient donc de bien surveiller les pièges pour déceler au mieux le vol. En parcelles sensibles, des contrôles sur fruits s'imposeront dans les jours et semaines à venir.

Evolution des captures hebdomadaires de petite tordeuse des fruits	6-juin	13-juin	Tendance /S-1
Flandre Maritime (59)			
Flandre Intérieure (59-62)	0,0		
Lille Sud (59)			
Montreuillois (62)	23,0	6,0	↘
La Bassée (59)			
Hainaut (59)			
Abbevillois (80-62)	1,0	0,0	↘
Arrageois (62)	8,0	0,0	↘
Cambrasis (59)			
Avesnois (59)		19,0	
Amiénois (80)	0,0	5,0	↗
Thiérache (59-02)	1,4	2,5	↗
Pays de Bray (80-60)	3,0	3,0	↔
Neslois (80-60-02)	7,0	73,0	↗
St Quentinnois (02)			
Laonnois (02)	2,0	2,0	↔
Montdidérien (80-60)			
Beauvaisis (60)		6,0	
Soissonnais (60-02)	0,0	0,0	↔
Senlisien (60)			
Omois (02)	0,0	0,0	↔



FREDON NPdC



FREDON NPdC

Seuil de nuisibilité :

Il n'existe pas à ce jour en France un seuil validé pour ce ravageur.

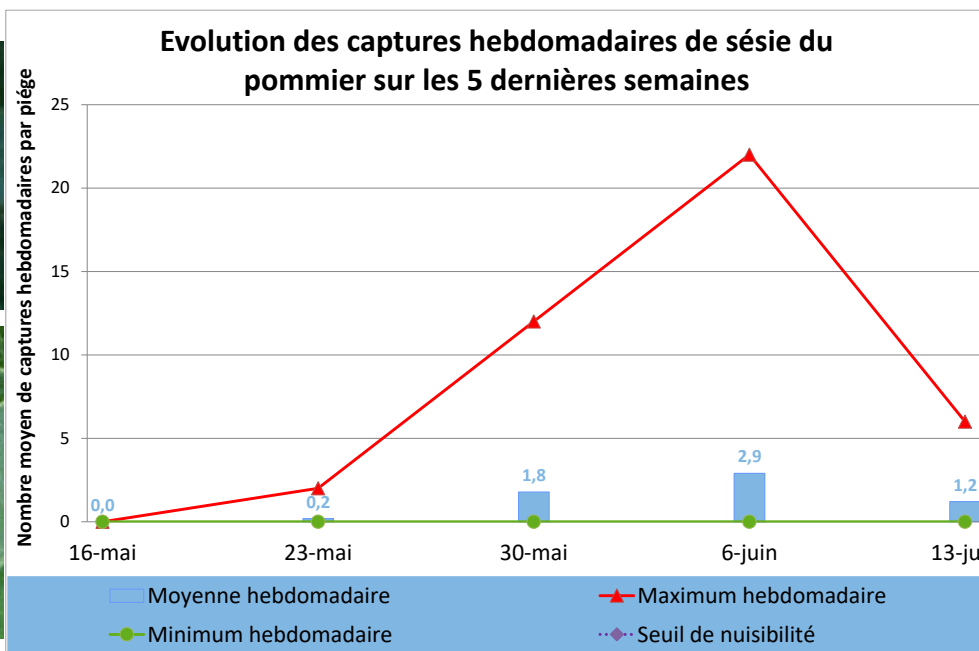
Sésie du pommier



FREDON NPdC



FREDON NPdC



Etat des lieux en parcelle,

Au cours de la semaine dernière, si le nombre de captures moyennes a été à la baisse, il faut noter une augmentation du nombre de sites de piégeage du réseau concerné par la présence du ravageur.

Aucun dégât n'est à déplorer durant la semaine dernière.

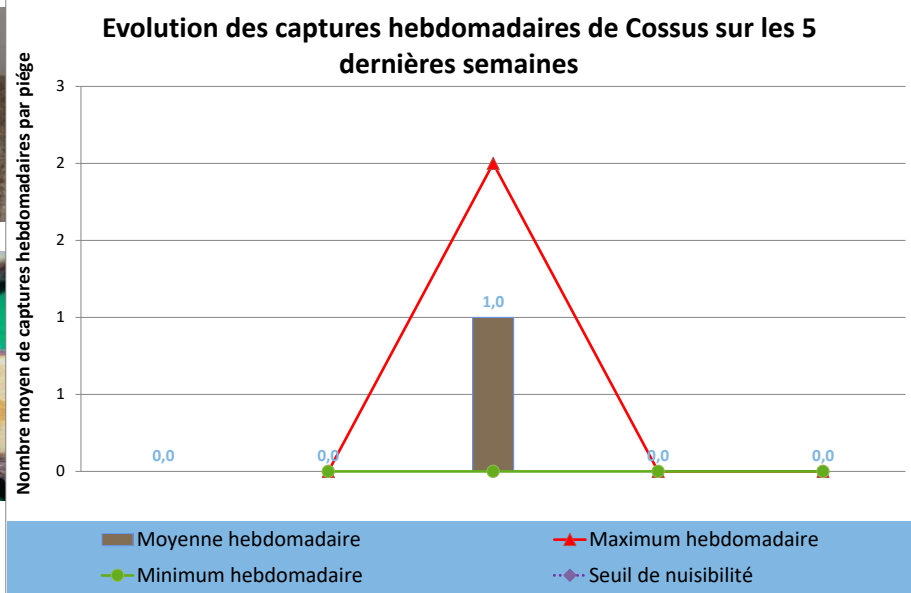
Analyses des risques,

Le suivi des pièges reste de rigueur afin de détecter les premiers individus, ou le pic d'activité du ravageur.

Evolution des captures hebdomadaires de sésie du pommier	6-juin	13-juin	Tendance /S-1
Flandre Maritime (59)	0,0	0,0	↔
Flandre Intérieure (59-62)	22,0		
Lille Sud (59)			
Montreuillois (62)			
La Bassée (59)			
Hainaut (59)			
Abbevilleois (80-62)	2,0	4,0	↗
Arrageois (62)	0,0	2,0	↗
Cambrasis (59)			
Avesnois (59)		0,0	
Amiénois (80)	0,0		
Thiérache (59-02)	0,3	2,0	↗
Pays de Bray (80-60)			
Neslois (80-60-02)		0,0	
St Quentinnois (02)			
Laonnois (02)			
Montdidérien (80-60)			
Beauvaisis (60)	3,0		
Soissonnais (60-02)	1,0	0,0	↘
Senlisien (60)			
Omois (02)			

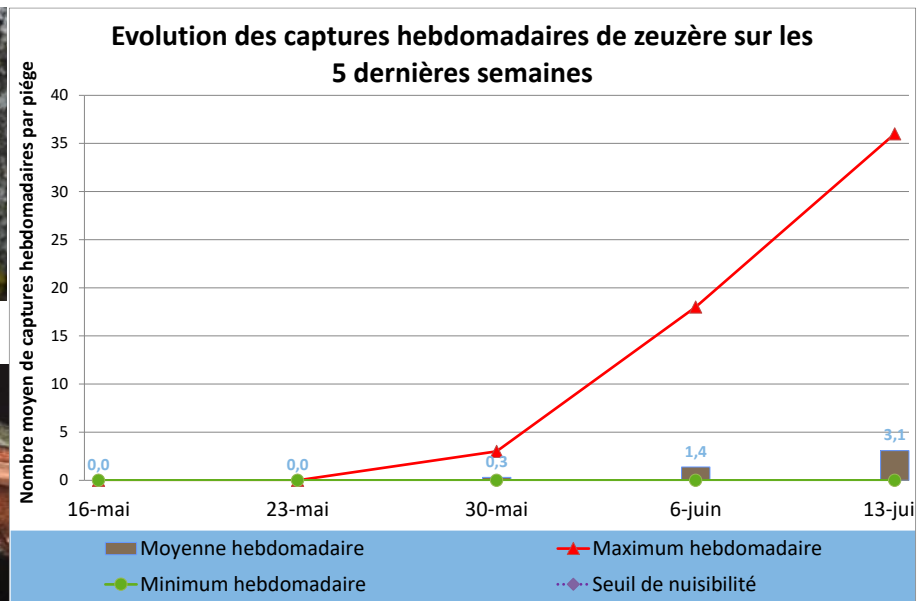
Seuil de nuisibilité :
 50 dépouilles nymphales / 50 arbres en jeunes parcelles,
 200 à 400 dépouilles nymphales / 50 arbres en parcelles de plus de 7 ans

Cossus-Cossus



Suite aux premières captures enregistrées, il y a trois semaines, aucune nouvelle prise n'a été signalée durant la semaine dernière.

Zeuzère



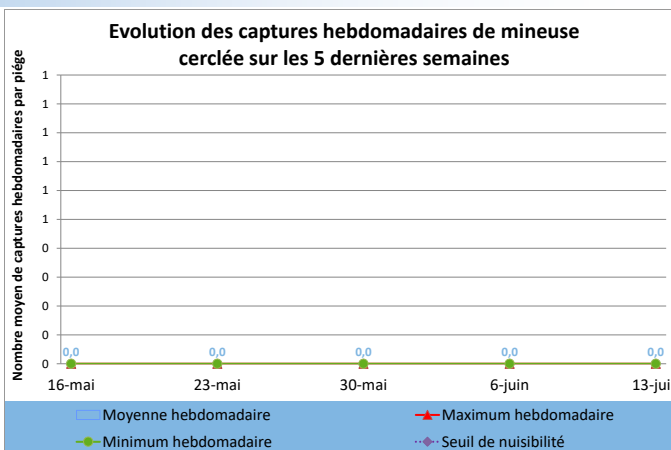
Le secteur du Neslois a été particulièrement touché la semaine dernière encore par le ravageur. Des niveaux de captures relativement important ont ainsi été enregistrés sur la période. Sur le secteur Abbevillois, le début du vol du ravageur a été décelé au cours de la même période. À l'inverse, la situation a été très calme avec aucune capture sur les autres secteurs de la région.

Seuil de nuisibilité :
10% de pousses terminales touchées pour 100 pousses observées à raison de 2 sur 50 arbres

Autres lépidoptères en bref,

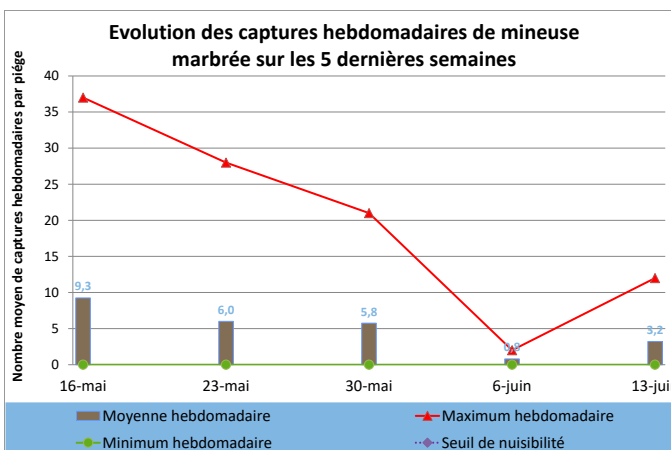
Mineuse cerclée

Situation calme avec aucune capture régionalement.



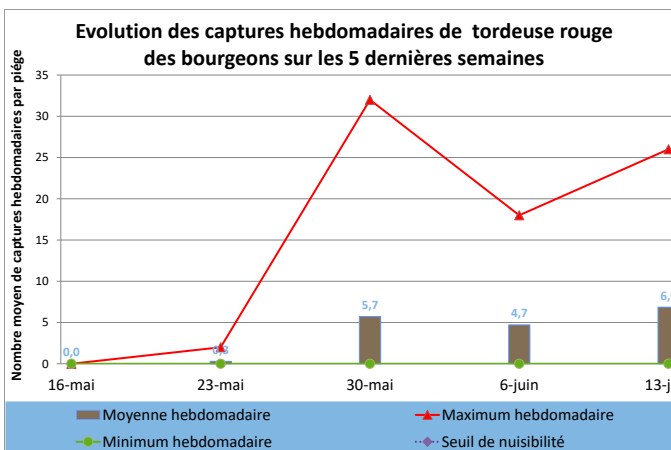
Mineuse marbrée

Un nouveau vol du ravageur semble s’amorcer avec le retour à des conditions climatiques moins perturbées. Ce début de vol a été décelé dans les secteurs déjà sensibles au ravageur au cours du vol précédent.



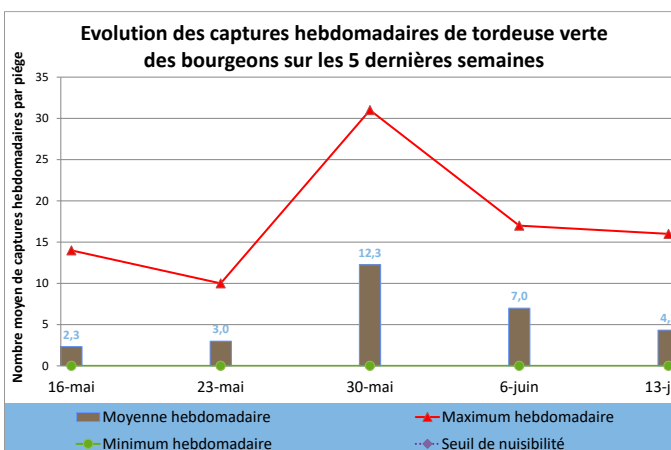
Tordeuse rouge des bourgeons

Une augmentation moyenne des captures a été enregistrée au cours de la semaine dernière, notamment dû au fait de prises plus importantes sur certains secteurs comme celui de l’Avesnois e ou encore celui de la Thiérache. Le ravageur reste présent sur plusieurs autres secteurs de la région mais à des niveaux moins significatifs.



Tordeuse verte des bourgeons

Même si les niveaux de captures restent importants, notamment sur certains secteurs (Montreuillois, Montdidérien), une baisse des prises moyennes hebdomadaires a été enregistrée au cours de la semaine dernière sur l’ensemble des secteurs.



Pathologies

Oïdium

Etat des lieux en parcelle,

Les conditions post-orageuses sont typiquement celles favorables à la maladie. De ce fait, c'est une demi-surprise que de voir les taux de contaminations par l'oïdium augmenter en parcelle au cours de la semaine dernière, parfois de manière significative.

Analyses des risques,

Le secteur du Montreuillois est le premier à refranchir le seuil de nuisibilité. D'autres secteurs pourraient suivre dans les jours et semaines à venir. Si les conditions climatiques s'annoncent sèches et chaudes, attention cependant aux matinées avec rosée qui pourraient engendrer un climat propice au développement de la maladie.

Gestion des risques,

Les jours secs actuels sont propices à l'élimination des pousses contaminées par la maladie. Elle reste la première des mesures prophylactiques à mettre en œuvre. Elle évitera la propagation de la maladie à d'autres pousses et sera la plus efficace actuellement.

La pression croissante orchestrée par la maladie devrait être gérée individuellement actuellement dans les parcelles les plus sensibles, même si la gestion des risques tavelure peut y contribuer.

Attention aux fortes températures (supérieures à 25°C localement) annoncées dans le cadre du contrôle de la maladie.

	Evolution des contaminations sur pousse par l'Oïdium		
	5-juin	12-juin	Tendance /S-1
Flandre Maritime (59)		0,5	
Flandre Intérieure (59-62)	4,0		
Lille Sud (59)			
Montreuillois (62)	2,0	17,0	↗
La Bassée (59)			
Hainaut (59)	0,0		
Abbevillois (80-62)			
Arrageois (62)	0,8	1,1	↗
Cambrasis (59)			
Avesnois (59)			
Amiénois (80)			
Thiérache (59-02)	0,3	0,3	↔
Pays de Bray (80-60)			
Neslois (80-60-02)	0,0	0,0	↔
St Quentinnois (02)			
Laonnois (02)			
Montdidérien (80-60)			
Beauvaisis (60)			
Soissonnais (60-02)			
Senlisien (60)			
Omois (02)	0,0	0,0	↔

Seuil de nuisibilité :

5% de pousses contaminées /100 pousses.

Tavelure



Etat des lieux en parcelle,

De nouveaux secteurs ont été concernés par l'apparition de taches au cours de la semaine dernière. Dans les secteurs déjà concernés par des taches, sur feuilles ou sur fruits, une augmentation des symptômes a été observée en moyenne.

Des niveaux significatifs sont désormais observés dans plusieurs secteurs (6% dans l'Amiénois, 5% dans le Soissonnais).

Analyses des risques,

Les sorties actuelles de taches correspondent aux périodes de contaminations enregistrées de la fin du mois de mai au début de celui de juin.

Les prochaines précipitations devraient permettre la libération des dernières ascospores sur la plupart des secteurs. En revanche, cela ne signifie pas que les contaminations primaires seront terminées. Il faudra en effet attendre la sortie des éventuelles dernières taches avant de lever la protection.

Gestion des risques,

Maintenez la vigilance, les contaminations primaires ne sont pas encore terminées. Les prochaines précipitations seront les dernières à permettre la projection d'ascospores.

Si des taches sont d'ores et déjà présentes en parcelles, la campagne tavelure devra se poursuivre jusqu'à la récolte et avant chaque épisode pluvieux.

Le tableau en page suivante, actualise les données transmises dans notre message flash n°31.



	Evolution des contaminations sur pousse par la tavelure			Evolution des contaminations sur fruit par la tavelure		
	5-juin	12-juin	Tendance /S-1	5-juin	12-juin	Tendance /S-1
Flandre Maritime (59)	0,0	0,0	↔	0,0	0,0	↔
Flandre Intérieure (59-62)	0,0	0,0	↔	0,0	0,0	↔
Lille Sud (59)						
Montreuillois (62)	0,0			0,0		
La Bassée (59)						
Hainaut (59)	0,0			0,0		
Abbevillois (80-62)	2,0	2,0	↔	0,0		
Arrageois (62)	0,0	0,0	↗	0,0	0,0	↔
Cambrasis (59)						
Avesnois (59)						
Amiénois (80)	2,0	6,0	↗	1,0	2,0	↗
Thiérache (59-02)	0,5	0,3	↘		0,0	
Pays de Bray (80-60)						
Neslois (80-60-02)	0,0	0,0	↔	0,0	0,0	↔
St Quentinnois (02)						
Laonnois (02)	1,5	1,0	↘		0,0	
Montdidérien (80-60)						
Beauvaisis (60)						
Soissonnais (60-02)	2,0	5,0	↗	2,0	2,0	↔
Senlisien (60)						
Omois (02)	0,1	0,0	↘	0,0	0,0	↗

Tavelure



Zones géographiques	Début de période	Fin de période	Risque associé pour le moment	% d'ascospores projetées		Stock d'ascospores projetables pour le moment	Précipitations associées à cette période pour le moment en mm
				associées à cette période pour le moment	depuis début contaminations primaires selon la modélisation de ce jour		
Flandre Maritime (59)	09-juin	09-juin	Nul	0,81	98,65	1,35	0,5
	4 h	7 h					
Flandre Intérieure (59-62)					97,96	2,04	
Lille Sud (59)	08-juin	09-juin	Très léger	0,90	99,40	0,60	3,0
	23 h	6 h					
Montreuillois (62)	08-juin	09-juin	Très léger	0,66	97,50	2,02	0,4
	22 h	5 h					
La Bassée (59)	08-juin	09-juin	Très léger	0,74	98,19	1,81	1,0
	0 h	6 h					
Hainaut (59)	08-juin	09-juin	Léger	0,90	99,88	0,12	12,5
	23 h	10 h					
Abbevillois (80-62)	08-juin	09-juin	Assez Grave	1,20	99,43	0,57	1,2
	21 h	10 h					
Arrageois (62)	08-juin	09-juin	Très léger	0,71	98,07	1,93	5,0
	22 h	6 h					
Cambrais (59)	08-juin	09-juin	Très léger	0,81	99,35	0,65	21,8
	23 h	6 h					
Avesnois (59)	09-juin	09-juin	Très léger	1,25	100,00		6,5
	2 h	9 h					
Amiénois (80)	08-juin	09-juin	Très léger	0,66	97,55	0,55	4,0
	22 h	4 h					
Thiérache (59-02)	09-juin	09-juin	Très léger	1,04	97,99	2,01	14,4
	2 h	8 h					
Pays de Bray (80-60)	08-juin	09-juin	Très léger	0,74	99,06	0,94	2,8
	21 h	5 h					
Neslois (80-60-02)	08-juin	09-juin	Léger	0,75	98,37	1,63	9,5
	22 h	8 h					
St Quentinnois (02)	09-juin	09-juin	Léger	1,23	99,38	0,12	11,5
	0 h	10 h					
Laonnois (02)	09-juin	09-juin	Très léger	0,87	99,27	0,73	25,5
	2 h	9 h					
Montdidérien (80-60)	08-juin	09-juin	Léger	0,73	98,24	1,76	23,5
	22 h	8 h					
Beauvaisis (60)	08-juin	09-juin	Léger	0,74	99,09	0,91	14,5
	21 h	6 h					
Soissonnais (60-02)	09-juin	09-juin	Très léger	0,89	100,00		6,5
	1 h	8 h					
Senlisien (60)	09-juin	09-juin	Léger	1,21	99,16	0,84	10,4
	0 h	11 h					
Omois (02)	09-juin	09-juin	Très léger	0,14	100,00		10,0
	1 h	9 h					

dna : données non accessibles, problème technique / dne : données non évaluables

* : données obtenues par triangulation

Noyaux : Prunes - Cerises

Carpocapse de la prune

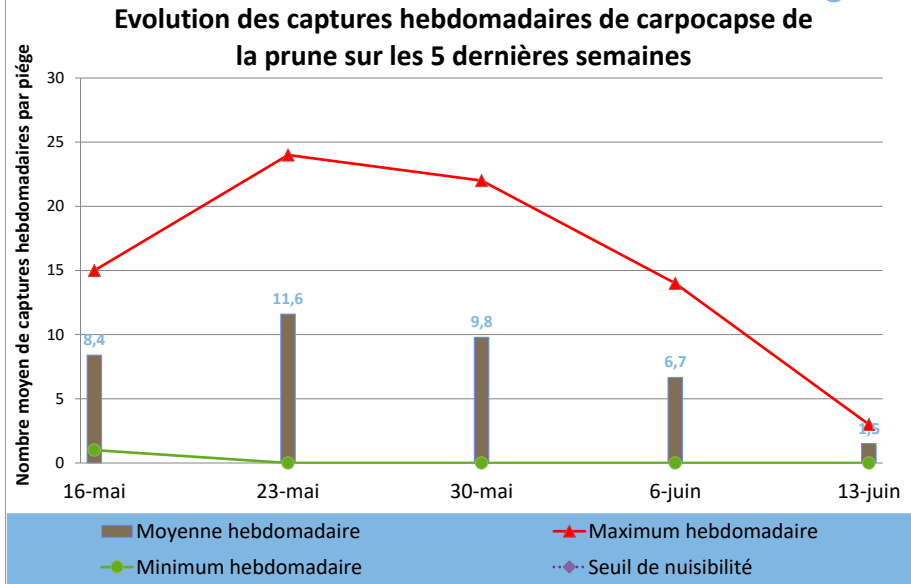


FREDON NPdC

Chenille et adulte



FREDON NPdC



Evolution des captures hebdomadaires de carpocapse de la prune	6-juin	13-juin	Tendance /S-1
Flandre Maritime (59)			
Flandre Intérieure (59-62)			
Lille Sud (59)			
Montreuillois (62)			
La Bassée (59)			
Hainaut (59)			
Abbevillois (80-62)	14,0		
Arrageois (62)			
Cambrasis (59)			
Avesnois (59)			
Amiénois (80)			
Thiérache (59-02)	6,0	1,5	↘
Pays de Bray (80-60)			
Neslois (80-60-02)	0,0		
St Quentinnois (02)			
Laonnois (02)			
Montdidérien (80-60)			
Beauvaisis (60)			
Soissonnais (60-02)			
Senlisien (60)			
Omois (02)			

Etat des lieux en parcelle,

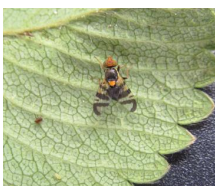
Sur base des données disponibles à ce jour, les niveaux de population ont été en baisse sur la Thiérache.

Analyses des risques,

Le ravageur est toujours en vol sur la Thiérache. Les conditions climatiques devraient favoriser les éclosions dans les jours à venir. Les premières larves devraient, de ce fait, être visibles dans les fruits.

La mouche de la cerise

Etat des lieux en parcelle,



Mouche de la cerise au stade adulte
(K. Petit, FREDON Nord Pas-de-Calais)

Une reprise d'activité a été constatée au cours de la semaine dernière, avec le retour à des conditions climatiques plus clémentes pour le ravageur.

À cela s'ajoute l'apparition des premiers symptômes observés sur fruits avec la présence de larves.

Analyses des risques,

La période est à très hauts risques actuellement. Les conditions sont favorables à l'émergence des adultes et aux pontes. Les incubations sont également favorisées par les fortes températures actuelles et à venir. De ce fait, les sorties de larves devraient se succéder très rapidement, tout en détériorant les fruits.



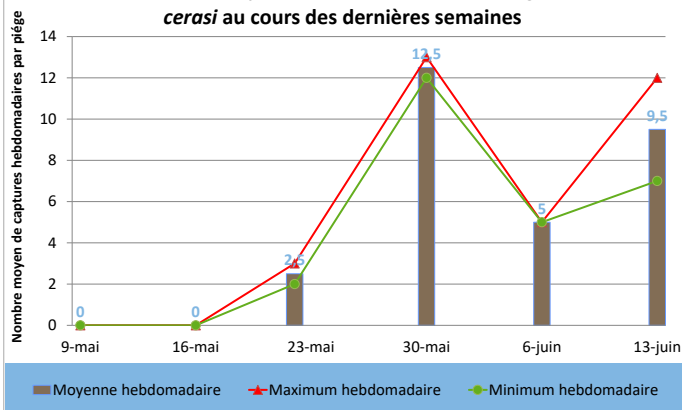
Mouche de la cerise au stade larvaire
(K. Petit, FREDON Nord Pas-de-Calais)

Éléments de biologie et de reconnaissance

La mouche de la cerise adulte mesure environ 3–5 mm et a un corps noir avec une marque jaune caractéristique sur le dos à la base des ailes. Ses ailes transparentes présentent des bandes transversales foncées très typiques.

Les mouches ont actuellement émergé et volent. Les premiers œufs sont pondus 1 à 2 semaines après le début du vol. La ponte a lieu sous l'épiderme de la cerise lorsqu'elle commence à rougir. Les larves éclosent 6 à 12 jours plus tard. Elles creusent une galerie jusqu'au noyau et se nourrissent de la pulpe située tout autour de celui-ci.

Evolution des captures hebdomadaires de *Rhagoletis cerasi* au cours des dernières semaines



ci. Leur développement dure environ 3 à 4 semaines. Les larves quittent alors le fruit par un trou et se laissent tomber au sol, où elles s'enfoncent de quelques centimètres pour former leur puppe et hiverner. Sous nos climats, une partie des puppes peut hiverner deux fois, et même trois fois.

Les carabes, les staphylins, les oiseaux ainsi que certains parasites peuvent permettre de réduire les populations du ravageur.

Gestion des risques,

L'entretien des pièges jaunes englués entrecroisés de type Rebell® est impératif, (renouvellement de la glue, nettoyage des surfaces engluées...).

Ces derniers permettent une lutte directe. Le jaune attire, en effet, ces insectes qui sont capturés dans la glu. Suspendez 2 à 10 pièges croisés à chaque arbre pendant la période de vol.

Une récolte des fruits plus fréquente est également à envisager.

Informations pratiques

Accédez aux autres éditions du BSV :

- <http://draaf.hauts-de-france.agriculture.gouv.fr/Bulletins-de-sante-du-vegetal-BSV>
- <http://www.agriculture-npdc.fr/bulletin-sante-vegetal.html>
- <http://www.hautsdefrance.chambres-agriculture.fr/techniques-productions/cultures/bulletins-de-sante-du-vegetal/>

Action pilotée par le ministère chargé de l'agriculture et le ministère de l'écologie, avec l'appui financier de l'AFB, par les crédits issus de la redevance pour pollutions diffuses attribués au financement du plan Ecophyto.

Ce bulletin est rédigé à partir d'observations ponctuelles réalisées sur un réseau de parcelles. Il donne la tendance de la situation sanitaire. Toutefois celle-ci ne peut être transposée telle quelle à chacune des parcelles.

Directeur de la publication : Christophe BUISSET - Président de la Chambre Régionale d'Agriculture Hauts-de-France.

Animateurs filières et rédacteurs : Ludovic TOURNANT - FREDON Nord-Pas de Calais - co-animateur Picardie des filières pommes et poires : François Hanquart FREDON Picardie.

Bulletin édité sur la base des observations réalisées par les partenaires du réseau Haut-de-France : producteurs, Techniciens, FREDON Nord Pas-de-Calais, FREDON Picardie.

Coordination et renseignements : Jean Pierre Pardoux - Chambre d'Agriculture de la Somme, Samuel Bueche - Chambre d'Agriculture du Nord - Pas de Calais

Mise en page et diffusion : Ludovic TOURNANT - FREDON Nord-Pas de Calais

Publication gratuite, disponible sur les sites Internet de la DRAAF Nord-Pas-de-Calais-Picardie et des Chambres d'Agriculture Hauts-de-France